

OSRODEK DOKUMENTACJI  
ZABYTEKOW W WARSZAWIE

KARTA EWIDENCYJNA ZABYTEKOW  
ARCHITEKTURY I BUDOWNICTWA

A B C D E F G H I J K L M N O P R S T U V X Y Z

4384  
Nr WIELKOPOLSKIE

1. Obiekt

K O S C I O Ł P. W. S W. W A W R Z Y N C A

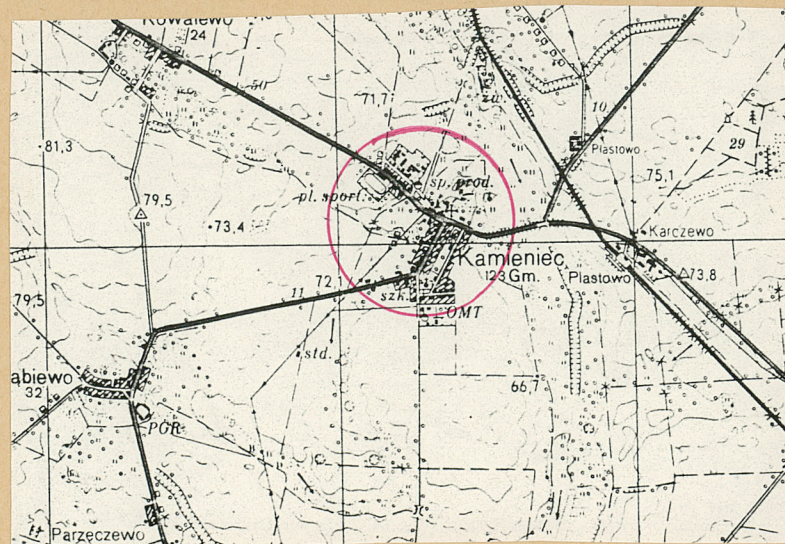
2. Czas powstania

1908-10 r.

3. Miejscowość

K A M I E N I E C

11. Zdjęcia, rzut, przekrój, sytuacja, orientacja



4. Adres

64-061 Kamieniec

Poznański

nr hipoteczny

5. Przynależność administracyjna

województwo poznańskie

gmina Kamieniec  
pow. Grodzki

6. Poprzednie nazwy miejscowości

Kamencz,  
Kamenic

7. Przynależność administracyjna

przed 1 VI 1975 poznańskie

województwo koscian  
powiat

8. Właściciel i jego adres

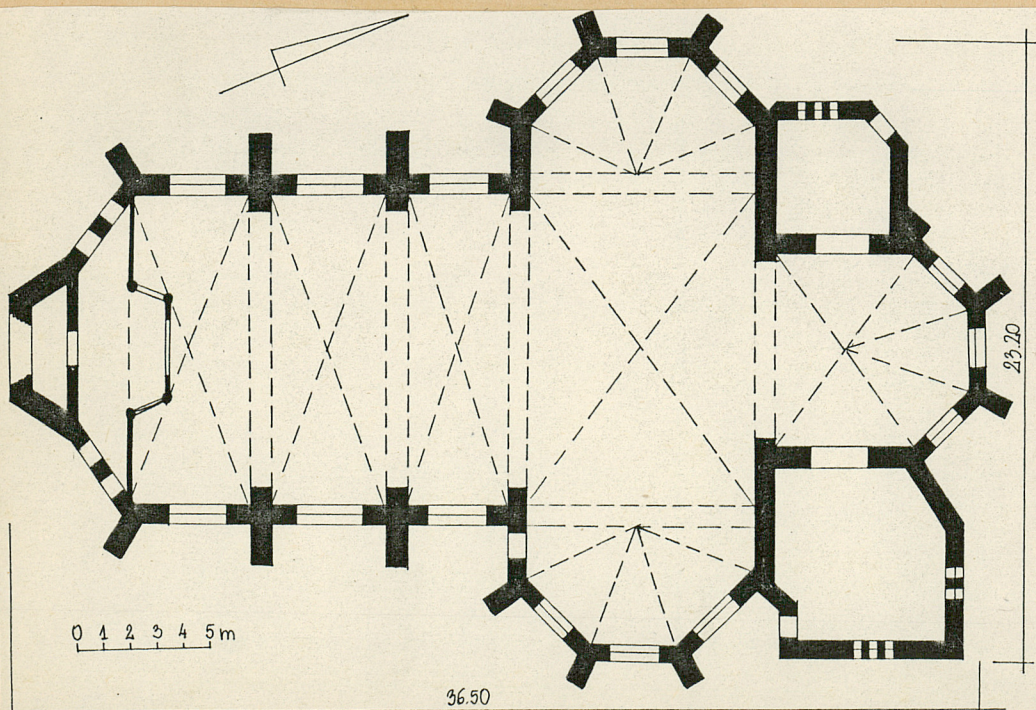
Parafia Rzym.-Kat.  
w Kamieniu

9. Użytkownik i jego adres

jw.

10. Rejestr zabytków

Nr 22.31/A data 12.05.1992





Pierwotny kościół fundowany zapewne w XII w. Proboszcz wzmiankowany w 1407 r. Poprzedni kościół drewniany - wzniesiony w 1685 r. z fundacji Dymitra Reuta, właściciela wsi, a odnowiony w r. 1780 przez ówczesnego właściciela - Kaspra Rogalińskiego, starostę obornickiego. Obecny kościół murowany - zbudowany w l. 1908-10 wg projektu Rogera Ślawnickiego; neogotycki. Wewnątrz - polichromia figuralna pędzla Antoniego Procajłowicza (1913 r.).

Kościół usytuowany jest w pn. części wsi, na pn. od skrzyżowania szosy z Grodziska Wlkp. do Kościana z główną drogą wiejską o orientacji pn.-pd.; sąsiaduje: od zach. - z dworem, od wsch. - z plebanią. Teren kościoła ogrodzony parkanem z metalowych prętów i ceglanych słupów.

Budynek murowany z cegły, na zaprawie wapiennej, w watku krzyżowym; blendy i fryzy - tynkowane; ościeża okien i drzwi - profilowane; ściany wewn. - tynkowane i polichromowane; wieżba dachowa - niedostępna; w całym kościele - sklepienia krzyżowo-żebrowe, jedynie w zakrystii - strop płaski; empora organowa - murowana, zamknięta wielobocznie i wsparta na czterech ceglanych filarach; dachy kryte karpiówką, układana w koronkę; posadzki z płyt ceramicznych; schody prowadzące na chór - kręte, z metalową balustradą; otwory okienne i drzwiowe - zwieńczone ostrołucznie; w części okien - zachowane witraże; Drzwi zewn. - jedno- i dwuskrzydłowe, nowe.

Kościół jednonawowy (nawa czteroprzesłowa), z dwiema wielobocznie zamkniętymi kaplicami, tworzącymi rodzaj transeptu oraz nieco węższym od nawy, wielobocznie wielobocznie prezbiterium, do którego przylegają dwa niewielkie aneksy (we wsch. - zakrystia).

Bryła zwarta, z dominującą, strzelistą wieżą od pd. Budynek wolnostojący, nakryty dachem wielopiętrowym, aneksy - dachami dwuspadowymi, a wieża - dachem namiotowym.

Elewacja pd. (frontowa) - symetryczna względem osi głównej budynku, 5-osio wa; na osi - ostrołucznie zamknięty portal, o profilowanych ościeżach; nad nim - rozeta; portal flankują zdwojone, boczne wejścia; nad każdym z nich - tondo; górna część korpusu zdobi bogaty fryz z profilowanych cegieł; nad nim - szczyt schodkowy; na osi - dominująca nad całością, wieloboczna wieża. Elewacje boczne opracowane analogicznie, rozcłonkowane dużymi oknami z dekoracją maswerkową; w części pn. - wielobocznie zamknięte okna transeptu; od pn. - wielobocznie zamknięte prezbiterium, do którego przylegają dwie nie-



<p>14. Kubatura</p> <p>3.770 m<sup>3</sup></p>	<p>15. Powierzchnia użytkowa</p> <p>470 m<sup>2</sup></p>	<p>16. Przeznaczenie pierwotne Kościół</p>	<p>17. Użytkowanie obecne Kościół</p>
<p>18. Prace budowlane i konserwatorskie, ich przebieg i dokumentacja</p> <p>W r. 1965 - konserwacja witraży (f-ma Matejko z Krakowa) i organów (f-ma Cepka). 1967 r. - remont elewacji i dachu wieży; nowe rynny. 1974 - remont dachu. 1975 - wymiana instalacji elektr., założenie ogrzewania elektr. 1987 r. - uporządkowanie otoczenia kościoła, 1988-89 r. - wymiana wszystkich drzwi. W r. 1991 r. właściciel przewiduje konserwację polichromii.</p>		<p>19. Stan zachowania (fundamenty, ściany zewnętrzne, ściany wewnętrzne, sklepienia, stropy, konstrukcje dachowe, pokrycie dachu, wyposażenie i instalacje)</p> <p>Obiekt w bardzo dobrym stanie technicznym.</p> <p>20. Najpilniejsze postulaty konserwatorskie</p> <p>Podczas remontu należy zachować wszystkie elementy pierwotnego wystroju kościoła</p>	



21. Akta archiwalne (rodzaj akt, numer i miejsce przechowywania)

22. Bibliografia

B.Chebowski, W.Walewski, F.Sulimierski, Słownik geograficzny Królestwa Polskiego i innych krajów słowiańskich, Warszawa 1880.

Katalog zabytków sztuki w Polsce. T. V - woj. poznańskie, Warszawa 1960.

23. Źródła ikonograficzne i fotograficzne (rodzaj, miejsce przechowywania, sygnatury)

24. Uwagi różne

25. Opracował Hanna Wieczorkiewicz, 5.11.90 r.

tekst

JW.

imię, nazwisko, data, podpis

plany, rysunki

imię, nazwisko, data, podpis

zdjęcia fotogr.

Andrzej Prinke, 5.11.90 r.

imię, nazwisko, data, podpis

miejsce przechowywania negatywów

BDZ w Poznaniu

KARTA PO WYPEŁNIENIU PODLEGA OCHRONIE NA PODSTAWIE PRZEPISÓW PRAWA AUTORSKIEGO!

26. Adnotacje o inspekcjach, informacje o zmianach (daty, imiona i nazwiska wypełniających)

27. Załączniki

wkładka nr 1



1. Miejscowość

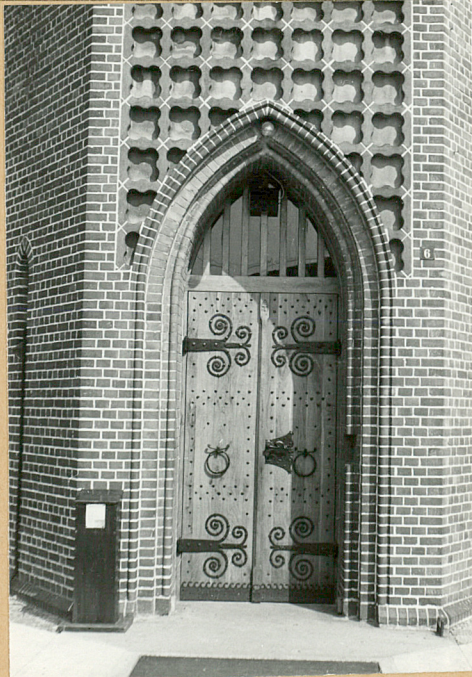
2. Obiekt (nazwa jak w karcie)

3. Zawartość wkładki (nazwa obiektu lub materiału uzupełniającego)

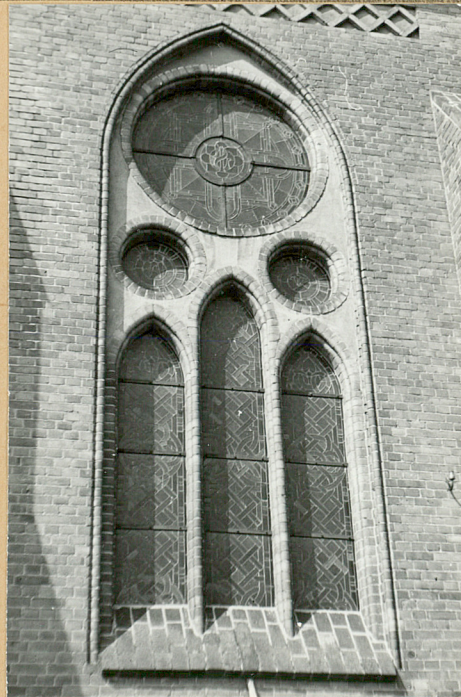
KAMIENIEC

KOŚCIOŁ

11 zdjęć



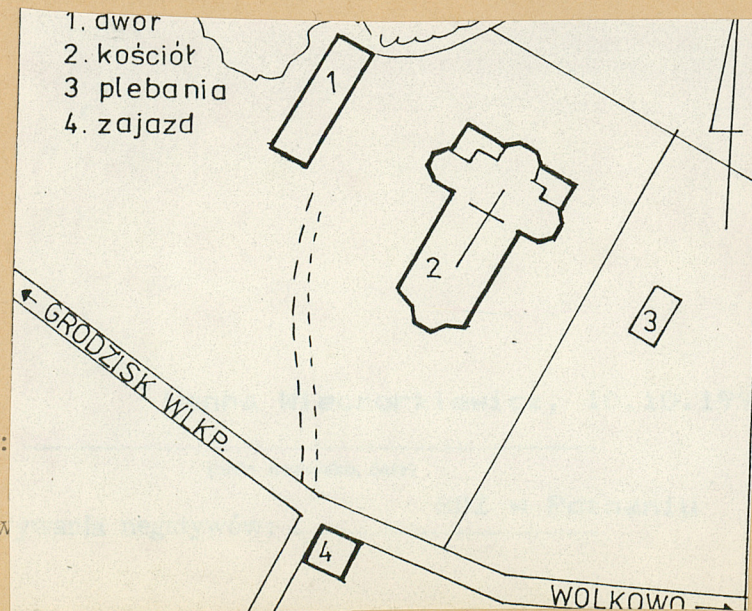
8



9



10



11





12



13



14



15



16



17



18



1. Miejscowość	2. Obiekt (nazwa jak w karcie)	3. Zawartość wkładki (nazwa obiektu lub materiału uzupełniającego)
K A M I E N I E C	K O S C I O Ł	c.d. opisu + spis ilustracji + 6 zdjęć

c.d. opisu:

wielkie przybudówki.

Cały kościół oparty dwuuskokowymi przyporami.

Wnętrze Kościoła jednonawowy z nieznacznie wyniesionym prezbiterium i bocznymi kaplicami, tworzącymi ramiona transeptu. Od pd. - duża empora organowa, wsparta na czterech filarach. Wnętrze polichromowane.

Wyposażenie kościoła - jednorodne, neogotyckie.

Instalacja elektryczna; ogrzewanie elektryczne.

Spis ilustracji:

1. Elewacja pd. (frontowa)
2. " wsch.
3. " zach.
4. " pn.
5. Wieża - widok od pd.
6. Zakrystia - widok od wsch.
7. Drzwi w elewacji pd.
8. " " " "
9. Okno " " wsch.
10. " " " "
11. Tondo " " pd.
12. " " " "

Hanna Wieczorkiewicz, 5.12.1990

2



Wkładkę założył: .....

(imię, nazwisko, data)

BDZ w Poznaniu

Miejsce przechowywania negatywów: .....



13. Fragm. wnętrza - część pn.

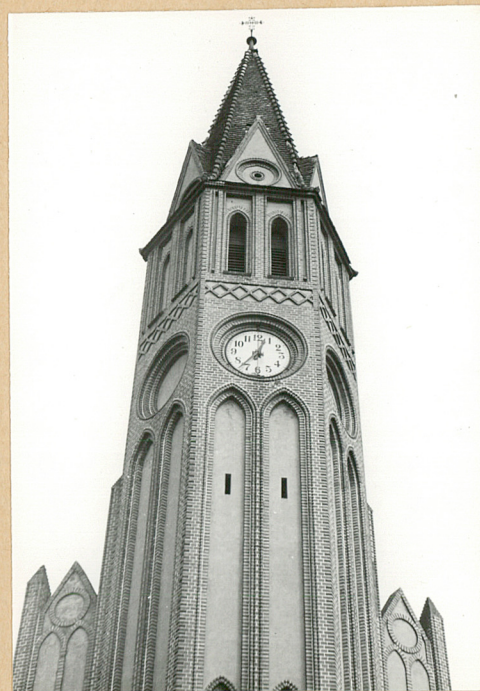
14. " " - " pd.

15. " sklepienia w prezbiterium

16. " polichromii na filarze

17. Kaplica grobowa - widok od wsch.

18. Plebania - widok od pd.zach.





1. Miejscowość ..... KAMIEŃIE	5. Obiekt (nazwa jak w karcie)	6. Zawartość wkładki (nazwa materiału uzupełniającego)
2. Gmina ..... KAMIEŃIEC	kościół p.w. św. WAWRZYNCA	FOT. 1997 J. WEDLANDT
3. Powiat ..... GRODZISKI		
4. Województwo ..... WIELKOPOLSKIE		



Wkładkę założył: .....  
(imię, nazwisko, data)

Miejsce przechowywania negatywów .....