

1. Obiekt

KOLEGIUM JEZUICKIE - SKRZYDŁO POŁUDNIOWE

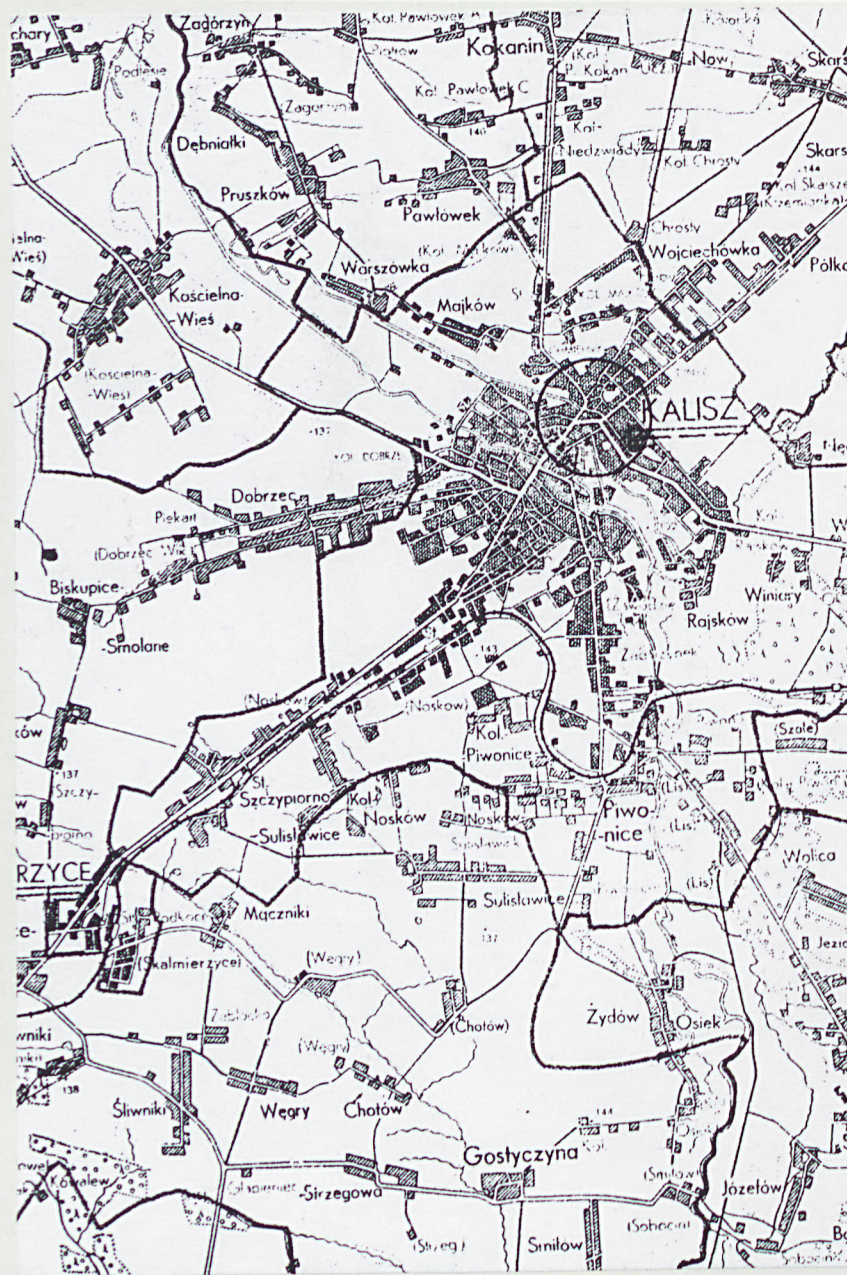
2. Czas powstania

1677 r, 1821-1824r
1925.

3. Miejscowość

KALISZ

11. Zdjęcia, rzut, przekrój, sytuacja, orientacja



4. Adres

62-800 Kalisz
ul. Kolegialna nr 4

nr hipoteczny

lub. ewid. gruntów

5. Przynależność administracyjna

województwo wielkopolskie /d.kaliskie/

gmina Kalisz

6. Poprzednie nazwy miejscowości

Calisia, Kalisia, Kalisch

7. Przynależność administracyjna
przed 1 VI 1975

województwo poznańskie

Kalisz

powiat

8. Właściciel i jego adres

Skarb Państwa. Urząd Wojewódzki.
Muzeum Okręgowe Ziemi Kaliskiej
62-800 Kalisz ul. Kolegialna nr 4

9. Użytkownik i jego adres

j.w.

10. Rejestr zabytków

Nr 105/A data 22.02.1965 r

Budowa Kolegium Jezuickiego została zainicjowana przez arbp. Stanisława Karnkowskiego w 1599 roku, ale działalność ta ograniczyła się jedynie do przygotowania miejsca na budowę. W testamencie przeznaczył 50000 zł. na „realizację zaczętych budynków szkół”.

Po jego śmierci budowę kontynuował prymas Maciej Łubieński w latach 1644 – 1652 z własnych funduszy.

Po najeździe szwedzkim i dłuższej przerwie zakończył budowę szkół rektor Tomasz Dore przy poparciu prymasa Andrzeja Olszewskiego / 1677 r/. Budynek został całkowicie zniszczony po 1780 roku. Był to budynek składający się z czterech sal na każdej kondygnacji połączonych zewnętrznym korytarzem arkadowym i dwubiegową klatką schodową od strony zachodniej.

W końcu XVIII wieku odbudowany wg projektu architekta /nadrady budowlanego/ Dawida Gilly ze środowiska berlińskiego dla Korpusu Kadetów – częściowo zmieniono układ wewnątrz na dwu i półtraktowy.

Skrzydło całkowicie przebudowane w latach 1821-1824 przez architekta Sylwestra Szpilowskiego na Gmach Komisji Wojewódzkiej – całkowicie zmieniono układ wewnątrz, zlikwidowano zewnętrzny od strony dziedzińca korytarz arkadowy.

Kolejna przebudowa wewnątrz nastąpiła w 1925 roku – wówczas zmieniono układ przestrzenny i komunikacyjny wnętrza budynku, połączono je ze skrzydłem zachodnim.

Budynek do 1975 r. siedzibą Powiatowej Rady Narodowej, /do 1998 roku /i obecnie – Urzędu Wojewódzkiego.

SYTUACJA.

Budynek skrzydła południowego dawnego Kolegium Jezuickiego, obecnie oddział Muzeum Okręgowego Ziemi Kaliskiej i siedziba administracji Urzędu Wojewódzkiego usytuowany został w obrębie staromiejskiego układu urbanistycznego miasta Kalisza wydzielonego granicą murów miejskich. Kompleks Kolegium położony został we wschodniej części starego miasta jako zwarty zespół zabudowań jezuickich łącznie z usytuowanym od jego strony północnej kościołem p.w. św. Stanisława, obecnie Garnizonowym, i dalej łączącym się z nim dawnym Pałacem Arcybiskupim. Kompleks tworzy zwartą zabudowę wschodniej pierzei ulicy Kolegialnej / pochodzącej od nazwy zespołu / i naroże ulicy Łaziennej odchodzącej od rynku starego miasta w kierunku wschodnim do dawnych ogrodów jezuickich, a obecnie Parku Miejskiego. Skrzydło południowe zespołu usytuowane zostało wzdłuż ulicy Łaziennej, zwrócone do niej elewacją frontową, łączy się bezpośrednio szczytem zachodnim ze skrzydłem zachodnim Kolegium, natomiast od strony wschodniej ze skrzydłem wschodnim. Samodzielne skrzydła tworzą duży wewnętrzny dziedziniec, od strony północnej zamknięty prezbiterium kościoła i budynkiem plebani przy kościele. Skrzydło pierwotnie wspólnie ze skrzydłem wschodnim otwarte było do dziedzińca galeriowym korytarzem, obecnie nieistniejącym.

MATERIAŁ I KONSTRUKCJA.

Fundamenty murowane z cegły ceramicznej, pełnej, i kamienia polnego, łamanego na zaprawie wapiennej, zewnętrzne grub. 90, 85 i 80 cm, wewnętrzne grub. 80, 70 i 60 cm, wewnątrz otynkowane tynkiem cementowo - wapiennym.

Ściany murowane z cegły ceramicznej, pełnej, na zaprawie wapiennej, zewnętrzne w kondygnacji przyziemia grubości 85 i 75, 60 i 50 cm, na wysokości piętra zewnętrzne szer. 60 cm, wewnętrzne 50, 45 i 40 i działowe 25 cm. Ściany zewnątrz i wewnątrz tynkowane.

Sklepienia i stropy - nad pomieszczeniami parteru i pięter stropy drewniane, belkowe, wzmocnione belkami stalowymi, z podsufitkami, wzmocnionymi siatką Rabica.

14. Kubatura 11.214,58 m ³	15. Powierzchnia użytkowa 1413,63 m ²	16. Przeznaczenie pierwotne Szkoła – kolegium jezuickie	17. Użytkowanie obecne Urząd Wojewódzki – biura. Muzeum Okręgowe Ziemi Kaliskiej
18. Prace budowlane i konserwatorskie, ich przebieg i dokumentacja (po 1945 r.) <p>W latach 1976-80 przeprowadzono remont kapitalny obiektu, z częściowym wzmocnieniem stropów, naprawą i wymianą więźby dachowej, wprowadzenie nowych ciągów komunikacyjnych / klatki schodowej/, nowy podział części pomieszczeń, szczególnie kondygnacji I piętra.</p> <p>Po 1985 roku przeprowadzono remont kapitalny parteru z przywróceniem trójnawowego układu arkadowego. W 1994 roku adaptowano parter dla potrzeb Muzeum Okręgowego Ziemi kaliskiej z przeznaczeniem na galerię wystawienniczą.</p> <p>Budynek jest poddawany systematycznym pracom remontowym i bieżącym naprawom, poza elewacjami.</p>		19. Stan zachowania (fundamenty, ściany zewnętrzne, ściany wewnętrzne, sklepienia, stropy, konstrukcje dachowe, pokrycie dachu, wyposażenie i instalacje) <ul style="list-style-type: none"> • stan zachowania fundamentów – dobry • ścian - zasadnicza konstrukcja zadawalająca, • stolarki okiennej - dobry • stolarki drzwiowej - dobry • stropów - deskowanie podsufitka zadawalająca • więźba dachowa – stan dobry, po remoncie kapitalnym • dach - stan dobry • pokrycie dachu - szczelne , po częściowej wymianie • podłogi - stan dobry • elewacje - stan bardzo zły, spękane tynki, zmurszałe, odspojone od podłoża. 	
20. Najpilniejsze postulaty konserwatorskie			

21. Akta archiwalne i źródła ikonograficzne (rodzaj, numer i miejsce przechowywania)

23. Uwagi różne

24. Opracowanie karty ewidencyjnej

tekst **W. Bujakowski X. 2000 r.**
imię, nazwisko, data, podpis

plany, rysunki **W. Bujakowski, Patrycja Matusiak X. 2000 r.**
imię, nazwisko, data, podpis

zdjęcia fotogr. **W. Bujakowski X. 2000 r.**
imię, nazwisko, data, podpis

miejsce przechowywania negatywów **Archiwum SOZ Kalisz**

KARTA PO WYPEŁNIENIU PODLEGA OCHRONIE NA PODSTAWIE PRZEPISÓW PRAWA AUTORSKIEGO

22. Bibliografia

Osiemnaście Wieków Kalisza. T. III. Poznań. 1964.

Dzieje Kalisza. Pr. Zbiorowa pod red. W. Rusińskiego Wydawnictwo
Poznańskie. 1977.

Korytkowski J. Arcybiskupi i metropolici gnieźnieńscy od roku 100 do 1881.
Poznań 1889 r.

Łoza S. Architekci i budowniczowie w Polsce. Warszawa 1954 r.

Paszenda J. Fundacje Prymasa Stanisława Karkowskiego dla Jezuitów w
Kaliszu. K.A. i U. T. XXIX z. 3-4 1984 r.

25. Adnotacje o inspekcjach, informacje o zmianach (daty, imiona i nazwiska wypełniających)

26. Załączniki

Wkładki

1. Miejscowość KALISZ	5. Obiekt (nazwa jak w karcie) KOLEGIUM JEZUICKIE- SKRZYDŁO POŁUDNIOWE	6. Zawartość wkładki (nazwa materiału uzupełniającego) c.d. opisu i fotografie
2. Gmina KALISZ		
3. Powiat KALISZ		
4. Województwo wielkopolskie (d. kaliskie)		



2

W części pomieszczeń / w części zachodniej budynku/ stropy uzupełniające do drewnianych z płyt „ŁPS” z wypełnieniem gruzem ceglany. W przyziemiu w części wschodniej stropy wsparte na ścianach, w których wycięte głębokie arkady o pełnym łuku tworzących trójnawowy układ wnętrza wsparty na dwóch rzędach filarów o przekroju czworobocznym o zróżnicowanych kształtach. Środkowym filarom wnętrza odpowiadają przyścienne pilastry wytyczające wzdłużne i poprzeczne podziały wnętrza.

Wieżba dachowa drewniana, konstrukcji mieszanej, częściowo wtórna, wsparta na ramie stolcowej zbudowanej z dwóch naprzeciwległych rzędów stolcy leżących z mieczami wspartych na krótkich drewnianych podkładkach. Między stolcami leżącymi słupy pionowe osadzone na belkach więzaryowych i wspierające również płatew pośrednią konstrukcji wieżby dachowej. Powyżej ramy stolcowej – dodatkowe belki rozpierające wczopowane w co drugą krokiew konstrukcji dachu. Wieżba niejednolita, spięta kółkami ciesielskimi oraz nowymi śrubami stalowymi, w znacznej części wymieniona.

Pokrycie dachu - dach / również ryzalit części południowej / kryty dachówką ceramiczną, karpiówką, podwójnie na łatach, w koronkę, kalenica uszczelnione gąsiorami ceramicznymi. Obróbki i opierzenia blacharskie wykonane z blachy ocynkowanej.

Podłogi, posadzki - na wysokości parteru – płytki ceramiczne i klepka dębowa, pięter – parkiety dębowe, posadzka lastrico oraz ceramiczne / sanitariaty/, na poddaszu posadzka cementowa.

Wkładkę złożył: **W. Bujakowski X.2000r.**
(imię, nazwisko, data)

Miejsce przechowywania negatywów



3



4



5



6

1. Miejscowość	KALISZ	5. Obiekt (nazwa jak w karcie)	6. Zawartość wkładki (nazwa materiału uzupełniającego)
2. Gmina	KALISZ		
3. Powiat	KALISZ	KOLEGIUM JEZUICKIE- SKRZYDŁO POŁUDNIOWE	c.d. opisu i fotografie
4. Województwo	wielkopolskie (d. kaliskie)		



7.

Tynki – zewnętrzne cementowo – wapienne, do wysokości gzymsu między kondygnacyjnego boniowane, na wyższych kondygnacjach gładkie, pokryte cienką warstwą tynku. Detal architektoniczny ciągniony w tynku / gzymsy/.

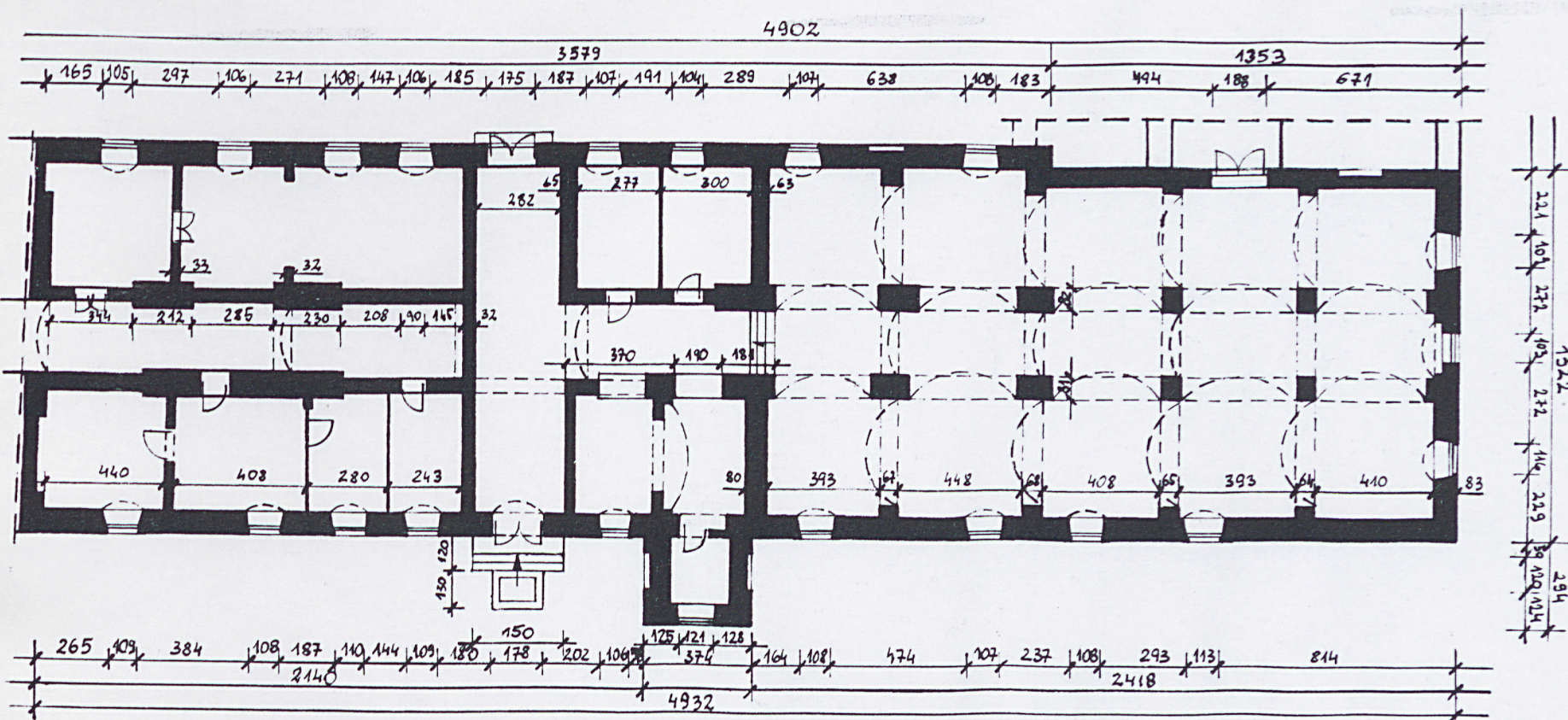
Otwory okienne - wszystkie o wykroju stojącego prostokąta, z zewnątrz sklepione płasko, od wewnątrz zamknięte odcinkowo. Otwory przyziemia wypełnione oknami drewnianymi, skrzynkowymi, dwurzędowymi, dwudzielnymi, dzielonymi szczeblinami poziomymi dolne na sześć, górne na cztery kwatery. Skrzydła dolne od górnych oddzielone przechodzącym ślemieniem o prostym profilu. Słupki proste. Otwory wyższych kondygnacji wypełnione oknami jednorzędowymi, dwudzielnymi, każde ze skrzydeł dzielone trzema szczeblinami poziomymi, z tym, że środkowa znacznie szersza, profilowana. W połaci dachu okna połaciowe – krosnowe, uchylne, bez podziałów.

Otwory drzwiowe – wszystkie o wykroju stojącego prostokąta, zamknięte płasko, od wnętrza – odcinkowo, drewniane. Drzwi zewnętrzne wtórne dwuskrzydłowe, konstrukcji ramowo – płycinowej. Skrzydła rozwiązane analogicznie o trzech równych płycinach wklęsłych, ujętych w profilowane listwy. Drzwi z nadświetlami szklonymi, dzielonymi pionowymi szprosami. Drzwi wewnętrzne wtórne, ramowo – płycinowe, jedno i dwuskrzydłowe.

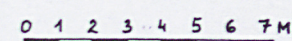
Schody = schody zewnętrzne elewacji południowej / do Muzeum/ jednobiegowe, betonowe, obłożone płytami ceramicznymi, zewnętrzne od strony północnej – to jeden szeroki stopień betonowy. Schodów wewnętrznych brak – komunikacja na piętrach odbywa się za pośrednictwem klatek schodowych skrzydła zachodniego, połączonego komunikacyjnie z południowym.

Wkładkę założył:
(imię, nazwisko, data)

Miejsce przechowywania negatywu
W. Bujakowski X.2000 r.



h - 17,2 [m]



KALISZ - KOLEGIUM JEZUICKIE - SKRZYDŁO POŁUDNIOWE
RZUT PRZYZIEMIA

1. Miejscowość	KALISZ	5. Obiekt (nazwa jak w karcie)	6. Zawartość wkładki (nazwa materiału uzupełniającego)
2. Gmina	KALISZ		
3. Powiat	KALISZ	KOLEGIUM JEZUICKIE- SKRZYDŁO POŁUDNIOWE	c.d. opisu i fotografie
4. Województwo	wielkopolskie (d. kaliskie)		

Rzut. Budynek założony został na planie prostokąta wydłużonego znacznie na osi wschód – zachód, z wejściem głównym do siedziby Muzeum ZK, poprzedzonym szerokimi schodami od strony południowej i dwoma wyjściami ewakuacyjnymi na wewnętrzny dziedziniec od strony północnej. Obiekt od strony wschodniej łączy się z prostopadle ustawionym do niego skrzydłem wschodnim, natomiast od strony zachodniej dochodzi do skrzydła zachodniego, biegnącego po jego stronie północnej i południowej.

Od strony południowej obiekt wysunięty w jednoosiowy ryzalit mieszczący wcześniej / przed 1925 r / wąską, gospodarczą klatkę schodową.

Na wysokości przyziemia pomieszczenia w układzie dwu i półtraktowym z korytarzem zajmującym całą długość budynku; od strony zachodniej po obu stronach korytarza wydzielone pomieszczenia traktu północnego i południowego, założone na planach prostokątów, z wejściami z korytarza. Od strony wschodniej dwu i półtraktowy układ utworzony został przez wzdlużne ściany, w których wycięte głębokie arkady o pełnym łuku tworzące trójnawowy układ wnętrza wsparty na dwóch rzędach filarów o przekroju czworobocznym o zróżnicowanych kształtach. Środkowym filarom wnętrza odpowiadają przyścienne pilastry wytyczające wzdlużne i poprzeczne podziały wnętrza. Na wysokości I i II piętra pomieszczenia biurowe o zróżnicowanych powierzchniach usytuowane po północnej i południowej stronie korytarza biegnącego przez całą długość budynku, tworzących wspólnie dwu i półtraktowy układ wnętrz. Do każdego z pomieszczeń samodzielne wejście z korytarza, część połączona przejściami bocznymi.



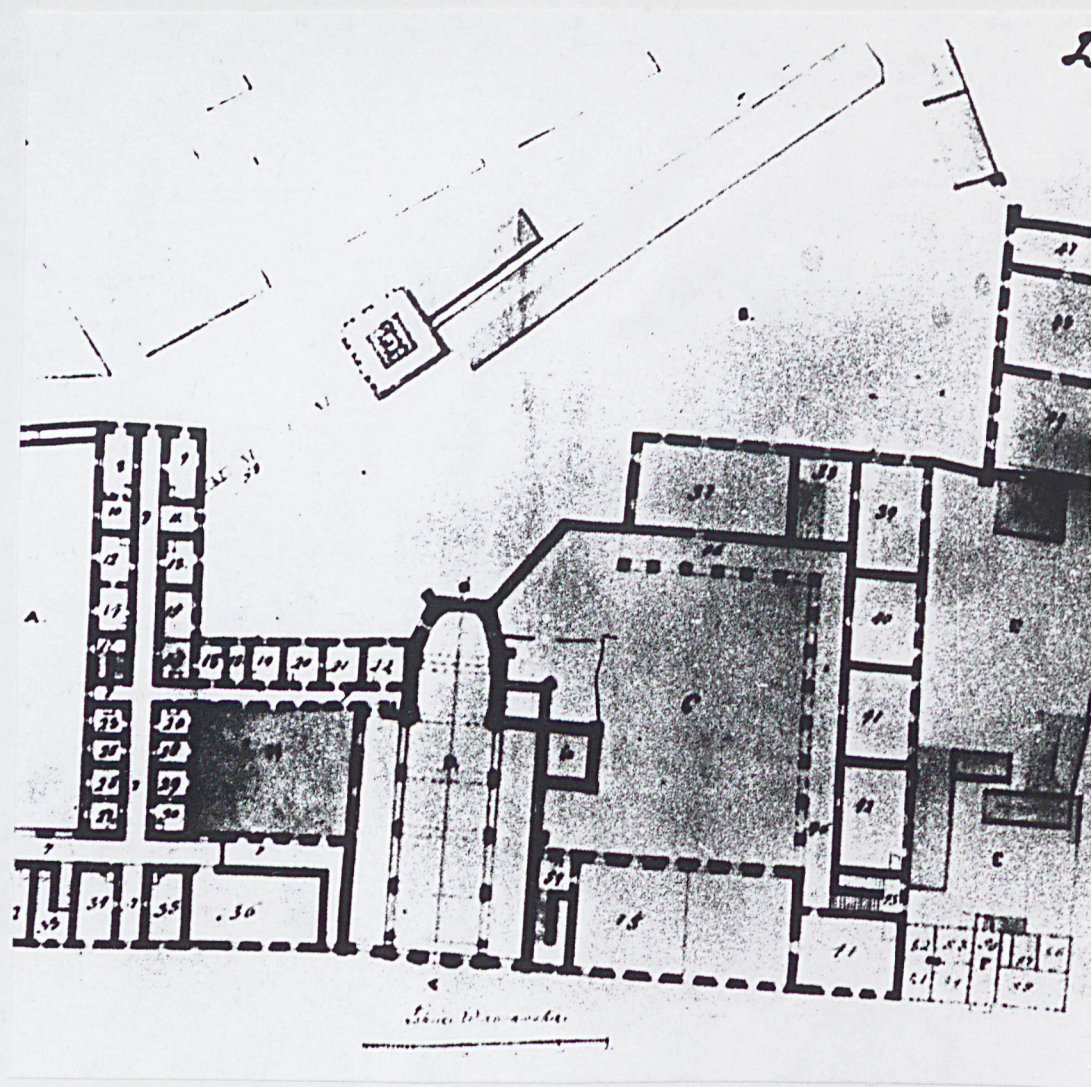
8

Wkładkę założył: W. Bujakowski X. 2000 r.
(imię, nazwisko, data)

Miejsce przechowywania negatywów



9



1. Miejscowość KALISZ	5. Obiekt (nazwa jak w karcie)	6. Zawartość wkładki (nazwa materiału uzupełniającego)
2. Gmina KALISZ		
3. Powiat KALISZ	KOLEGIUM JEZUICKIE- SKRZYDŁO POŁUDNIOWE	c.d. opisu i fotografie
4. Województwo wielkopolskie (d. kaliskie)		



40

Bryła.

Bryła budynku zwarta, założona na planie znacznie wydłużonego na osi wschód – zachód prostokąta, od strony wschodniej łączy się z przyległym prostopadle skrzydłem wschodnim, od strony zachodniej – skrzydłem zachodnim. Bryła budynku trzykondygnacyjna, nie podpiwniczona, z poddaszem użytkowym, nakrytym dachem trzyspadowym o znacznym nachyleniu połaci i wysuniętym okapie. Od strony wschodniej dach wciną się w połacie dachu skrzydła zachodniego, od strony wschodniej łączy się z dachem skrzydła wschodniego. Od strony południowej wysunięty jednoosiowy, założony na planie kwadratu ryzalit zamknięty trójkątnie, nakryty własnym daszkiem dwuspadowym.

Elewacje.

Wszystkie elewacje tynkowane na gładko, ustawione na niskim, nieznacznie wysuniętym cokole. Zwieńczone gzymsem koronującym, zbudowanym z wysuniętych warstw cegieł, otynkowanym i profilowanym. Elewacja północna od strony dziedzińca wewnętrznego 9 – osiowa, o regularnie rozmieszczonych otworach okiennych i dwóch wejściach w przyziemiu. Od strony wschodniej elewacja przylega do skrzydła ustawionego prostopadle. Elewacja południowa – od strony ulicy Łaziennej 11- osiowa, o regularnie usytuowanych pionach otworów, w tym wejście poprzedzone wysuniętymi, szerokimi stopniami. W części centralnej wysunięty jednoosiowy ryzalit nakryty własnym daszkiem, o szczycie zamkniętym trójkątnie. Elewacja wschodnia, łącząca się ze skrzydłem wschodnim o trzech regularnie rozmieszczonych osiach otworów okiennych.

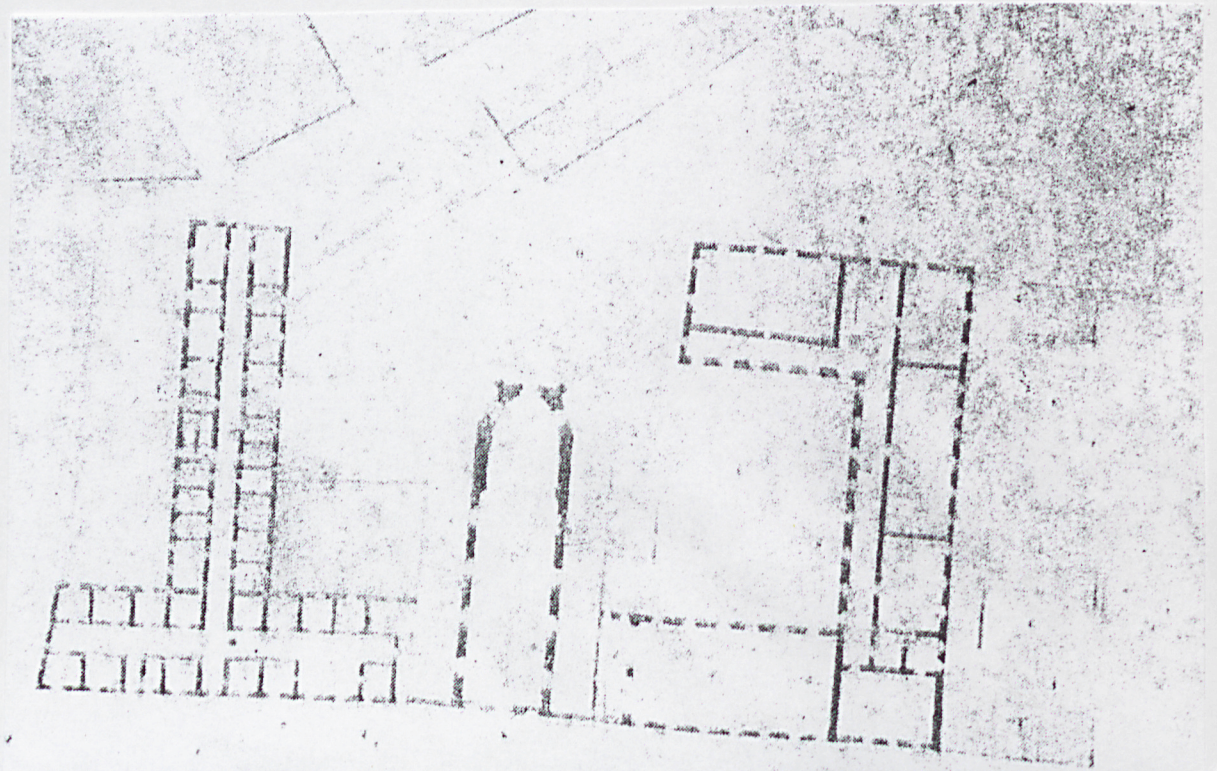
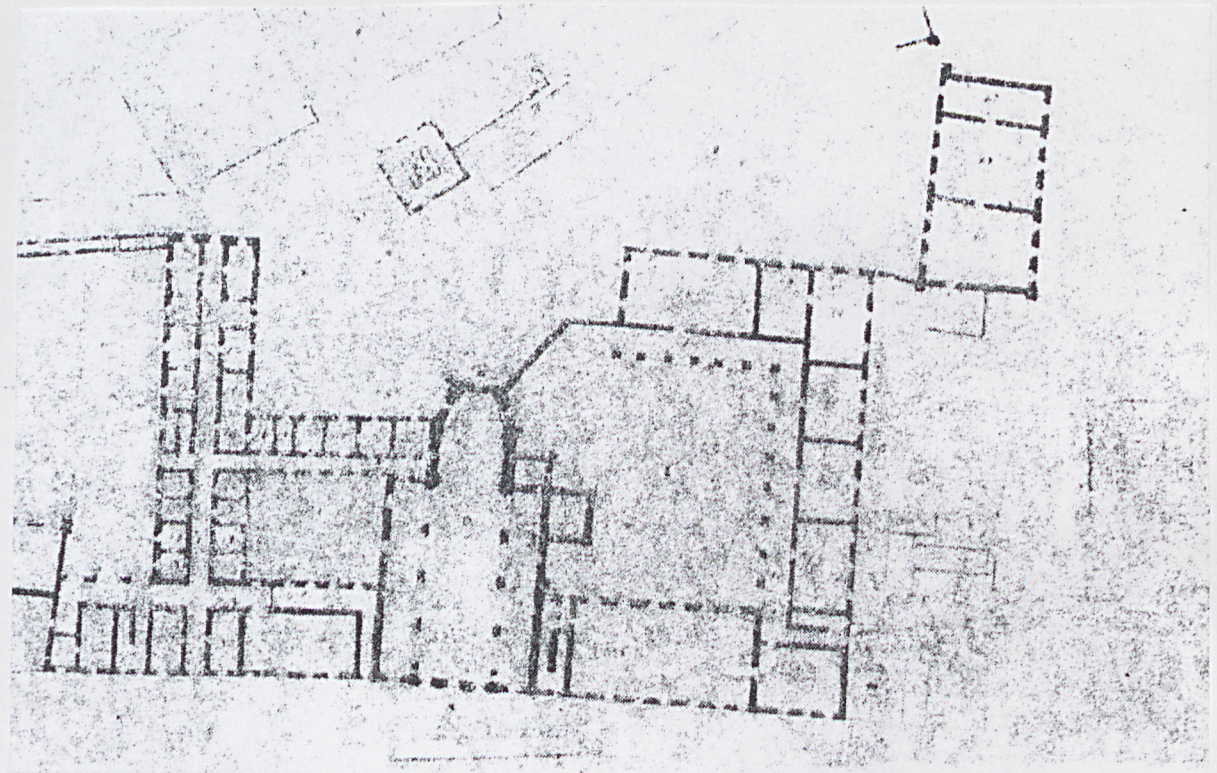
Wkładkę złożył: **W. Bujakowski. X. 2000 r.**

(imię, nazwisko, data)

Miejsce przechowywania negatywów



44



1. Miejscowość.....	KALISZ	5. Obiekt (nazwa jak w karcie)	6. Zawartość wkładki (nazwa materiału uzupełniającego)
2. Gmina.....	KALISZ		
3. Powiat.....	KALISZ	KOLEGIUM JEZUICKIE- SKRZYDŁO POŁUDNIOWE	c.d. opisu i fotografie
4. Województwo.....	wielkopolskie (d. kaliskie)		



12

Wnętrze

Zachowany XIX wieczny układ pomieszczeń z salą wspartą na ścianach, w których wycięte głębokie arkady o pełnym łuku tworzące trójnawowy układ wnętrza. Pozostałe pomieszczenia na wysokości przyziemia oraz wyższych pięter w układzie dwu i półtraktowym z korytarzem zajmującym całą długość budynku; po obu stronach korytarza wydzielone pomieszczenia traktu północnego i południowego, założone na planach prostokątów, z wejściami z korytarza. Pomieszczenia nakryte stropami drewnianymi, belkowymi, / wzmacnianymi /.

Wyposażenie – zachowane sklepienie arkad, stropy belkowe, urządzenia kominowe.

Materiał fotograficzny.

1. Skrzydło południowe - fragment elewacji z ryzalitem od strony ulicy Łaziennej.
2. Połączenie skrzydła południowego z zachodnim od strony ulicy Łaziennej.
3. Elewacja południowa.
4. Elewacja północna od strony wnętrza dziedzińca przy kościele i plebani.
5. Elewacja południowa – widok od strony ulicy Łaziennej.
6. Wnętrze przyziemia - widok na część środkową sali muzealnej.
7. Wnętrze przyziemia - ściany dzielące pomieszczenia z półkolistymi arkadami przejść.
8. Fragment sklepień arkad w części środkowej / korytarzowej / sali muzealnej.
9. Wnętrze – widoczny trójnawowy układ wnętrza z filarami i arkadami wyciętymi w ścianach wzdłużnych.
10. Poddasze - fragment konstrukcji więźby dachowej - słupy ramy stolcowej.
11. Wnętrze poddasza - widok na część północną wnętrza.
12. Poddasze – wnętrze z urządzeniami kominowymi w kształcie „portek”.

Materiały ikonograficzne :

Rzuty kondygnacji parteru, I i II piętra budynku dawnego kolegium jezuickiego – skrzydła południowego wg planów Stanisława Zawadzkiego z 1780 r.

Wkładkę złożył:.....
W. Bujakowski (inż., 24.09.2000 r.)

Miejsce przechowywania negatywów

PLAN SYTUACYJNY

KALISZ

1. KOLEGIUM JEZUICKIE - SKRZYDKO POŁUDNIOWE
2. KOLEGIUM JEZUICKIE
3. PLEBANIA
4. KOŚCIÓŁ GARNIZONOWY
5. KOLEGIUM
6. DAKAC ARCYBISKUPI OB. U.W.
7. KOLEGIATA
8. PLAC JANA PAWEŁA II
9. PLEBANIA
10. DOM KOLEGIACKI
11. DRUKARNIA OB. BUD. W RUINIE
12. BIBLIOTEKA
13. FRAGMENT MUROWÓW OBRONNYCH

