

1. Obiekt

BUDYNEK MIESZKALNY

2. Czas powstania

1 poł. XIX w.

3. Miejscowość

KALISZ

4. Adres

ul. Babina 9
62-800 Kalisz

nr hipoteczny

lub. ewid. gruntów

5. Przynależność administracyjna

Wielkopolskie

województwo

pow. KALISZ

Kalisz

6. Poprzednie nazwy miejscowości

Calisia, Kalisch

7. Przynależność administracyjna
przed 1 VI 1975

Poznańskie

województwo

Kaliski

8. Właściciel i jego adres

9. Użytkownik i jego adres

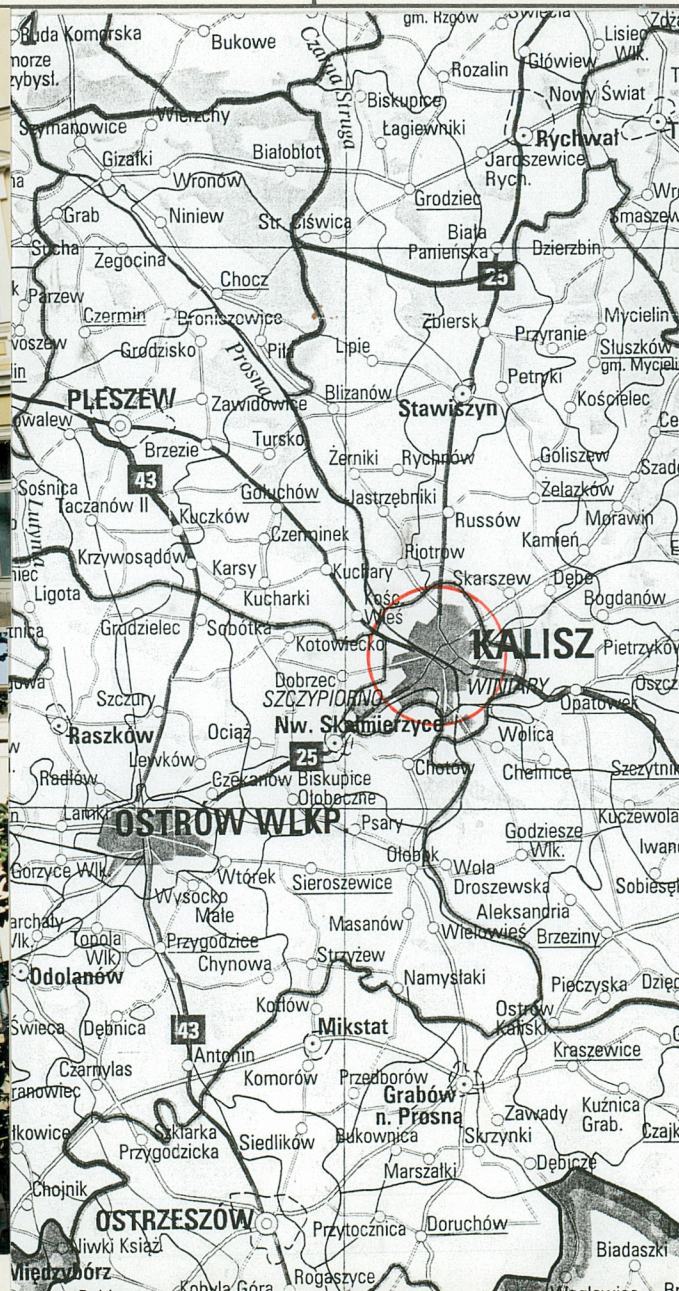
lokatorzy

10. Rejestr zabytków

146/A / 132/A

10.07.1968r.

Nr data



Budynek przy ul. Babina 9 zbudowany został prawdopodobnie ok. 1820 roku wg projektu Sylwestra Szpilowskiego, z przeznaczeniem na cele mieszkalne. Pierwszymi wzmiankowanymi właścicielem posesji byli małżonkowie Czesław i Maria Żórkowscy, następnie Oswald i Agnieszka Malszewscy, od których posesję nabyli Mikołaj i Maria Machowscy, następnie Józef Machowski, później Salomonowicz i Malwina Banaszkiewicz, następnie do 1945 roku właścicielem posesji był [REDACTED]

[REDACTED] Po jego śmierci majątek odziedziczył córka [REDACTED] oraz żona [REDACTED]

[REDACTED] W 1996 roku spadek po [REDACTED] z mocy ustawy odziedziczyła córka [REDACTED] a w całości, która była właścicielem posesji do 1989 roku. W 1989 roku potencjalni spadkobiercy [REDACTED] wystąpili o wyłączenie Powszechnej Spółdzielni Spożywców "Społem".

c.d. na wklejce

1.SYTUACJA

Budynek mieszkalny usytuowany został w północno- zachodniej części starego miasta Kalisza. Obiekt położony przy ul. Babina, w pobliżu plant, gdzie jeszcze w latach wojennych miejsce zajmował kanał fosa zwany Babinką, zasypany przez hitlerowców, w pobliżu murów miejskich. Budynek usytuowany w zabudowie zwartej, ustawiony kalenicowo wzdłuż drogi, fasadą zwrócony w kierunku plant. Działka w kształcie wydłużonego prostokąta, wyznaczonego szerokością budynku, ograniczona zabudową sąsiednich posesji. Wejście na jej teren poprzez sień przelotową umieszczoną na osi budynku.

2. MATERIAŁ I KONSTRUKCJA

Fundamenty – murowane z cegły pełne na zaprawie wapiennej

Ściany- wewnętrzne i zewnętrzne murowane z cegły pełnej na zaprawie wapiennej. Ściany tynkowane, tynkiem zacieranym na gładko, zewnątrz, w partii przyziemia, tynk wtórny fakturalny. Wewnątrz ściany malowane farbami, detal architektoniczny wykonany w zaprawie. Ściany zewnętrzne o grubości 74 cm, wewnętrzne 30,35,50 cm.

Stropy - piwnice sklepione kolebkowo, na pozostałych kondygnacjach stropy drewniane, belkowe, z podsufitką na deskowaniu i macie trzcinowej, tynkowane, w sieni łuk odcinkowy.

Wieżba dachowa – drewniana, o konstrukcji płatwiowo - kleszczowej wspartej na ramie stolcowej stanowiącej poprzeczny ustrój konstrukcyjny składający się z dwóch rzędów słupów wczopowanych w płatew stopową, usztywnionych mieczami. Miecze usztywniają dach w kierunku podłużnym. Słupy dodatkowo spięte zastrzałami, biegnącymi równolegle do krokwi. Krokwie dołem oparte na belce stopowej, górą łączone na zamek ciesielski.

c.d. opisu na wklejkach

14. Kubatura	15. Powierzchnia użytkowa	16. Przeznaczenie pierwotne	17. Użytkowanie obecne
2.798,7 m³	883,8 m²	mieszkalne	mieszkalno - handlowe
18. Prace budowlane i konserwatorskie, ich przebieg i dokumentacja (po 1945 r.) Brak wcześniejszych informacji na temat remontu obiektu. Zasadniczych zmian dokonano w układzie funkcjonalnym pomieszczeń, w południowej części budynku pomieszczenie zaadaptowano na lokal handlowy. Przeprowadzano tylko najpilniejsze prace remontowe.		19. Stan zachowania (fundamenty, ściany zewnętrzne, ściany wewnętrzne, sklepienia, stropy, konstrukcje dachowe, pokrycie dachu, wyposażenie i instalacje) fundamenty i mury piwnic stan zły- silne zawilgocenie i za- grzybienie , zmurszałe warstwy obrzutki wapiennej i tynku stropy – niedostępne, porażone zapewne przez czynniki koro- zji biologicznej ściany - występują ogniskowe zawilgocenia ścian w elewacji podwórzowej, zniszczone tynki wewnętrzne, obsypująca i łuszcząca się farba, wieżba – miejscowo porażona przez czynniki korozji i biolo- gicznej, stolarka drzwiowa- pokryta licznymi wtórnymi powłokami malarskimi, z uszkodzeniami , niejednolita, stolarka okienna - zniszczona, nieszczelna posadzki i podłogi – zużyte powierzchniowo	
20. Najpilniejsze postulaty konserwatorskie Wskazany kapitalny remont budynku, impregnacja i naprawa więźby dachowej, remont elewacji z odwilgoceniem fundamentów, przede wszystkim elewacji tylnej . Remont sieni przejazdowej, klatki schodo- wej i pomieszczeń piwnicznych.			

21. Akta archiwalne i źródła ikonograficzne (rodzaj, numer i miejsce przechowywania)

**Księga wieczysta [REDACTED] w Sądzie Rejonowym
W Kaliszu**

22. Bibliografia

**Katalog Zabytków Sztuki w Polsce, tom V, woj. poznań-
skie zeszyt 6, powiat kaliski, pod red. Teresy Ruszyńskiej
i Anieli Sławskiej, s. 13;
W. Kościelniak, K. Walczak, Kronika miasta Kalisza, 1989
E. Polanowski, W dawnym Kaliszu. Szkice z życia miasta,
Poznań 1979
P. Anders, Kalisz, Ostrów Wielkopolski i okolice, Poznań 1986
R. Bieniecki, Kalisz, Kalisz 1997**

23. Uwagi różne

24. Opracowanie karty ewidencyjnej

E. Wolniewicz – Kukuła 2001r.

tekst
imię, nazwisko, data, podpis

E. Wolniewicz – Kukuła 2001r

plany, rysunki
imię, nazwisko, data, podpis

zdjęcia fotogr.
E. Wolniewicz – Kukuła 2001r
imię, nazwisko, data, podpis

Archiwum autora zdjęć

miejsce przechowywania negatywów

KARTA PO WYPEŁNIENIU PODLEGA OCHRONIE NA PODSTAWIE PRZEPISÓW PRAWA AUTORSKIEGO

25. Adnotacje o inspekcjach, informacje o zmianach (daty, imiona i nazwiska wypełniających)

26. Załączniki

wkładki 1 - 5

1. Miejscowość KALISZ	5. Obiekt (nazwa jak w karcie)	6. Zawartość wkładki (nazwa materiału uzupełniającego)
2. Gmina LOCO		
3. Powiat LOCO	BUDYNEK MIESZKALNY	c.d. opisu, rzut
4. Województwo WIELKOPOLSKIE	UL. BABINA 9	

W 1990 roku majątek Pani Stefanii Sikorskiej otrzymują w drodze testa-



obecnie właścicielami obiektu.

/ budynek o cechach klasycystycznych/ /

Elementy konstrukcyjne więzby łączone na zamki ciesielskie i czopowane. Wymiary belek w cm: krokwie 15 x14, słupy, 14x17, platew 14x14, miecze 13x15.

Dach – dwuspadowy, symetryczny względem kalenicy budynku, kryty dachówką ceramiczną karpiówką ułożoną w koronkę, w połaci dachowej wysokie kominy.

Posadzki i podłogi - w sieni przelotowej kostka granitowa, w pomieszczeniach mieszkalnych podłogi z desek, malowane farbą olejną, pokryte wykładziną podłogową, w pomieszczeniu strychowym polepa gliniana, w piwnicy posadzka ceglana, z wtórną wylewką betonową

Schody zewnętrzne – brak

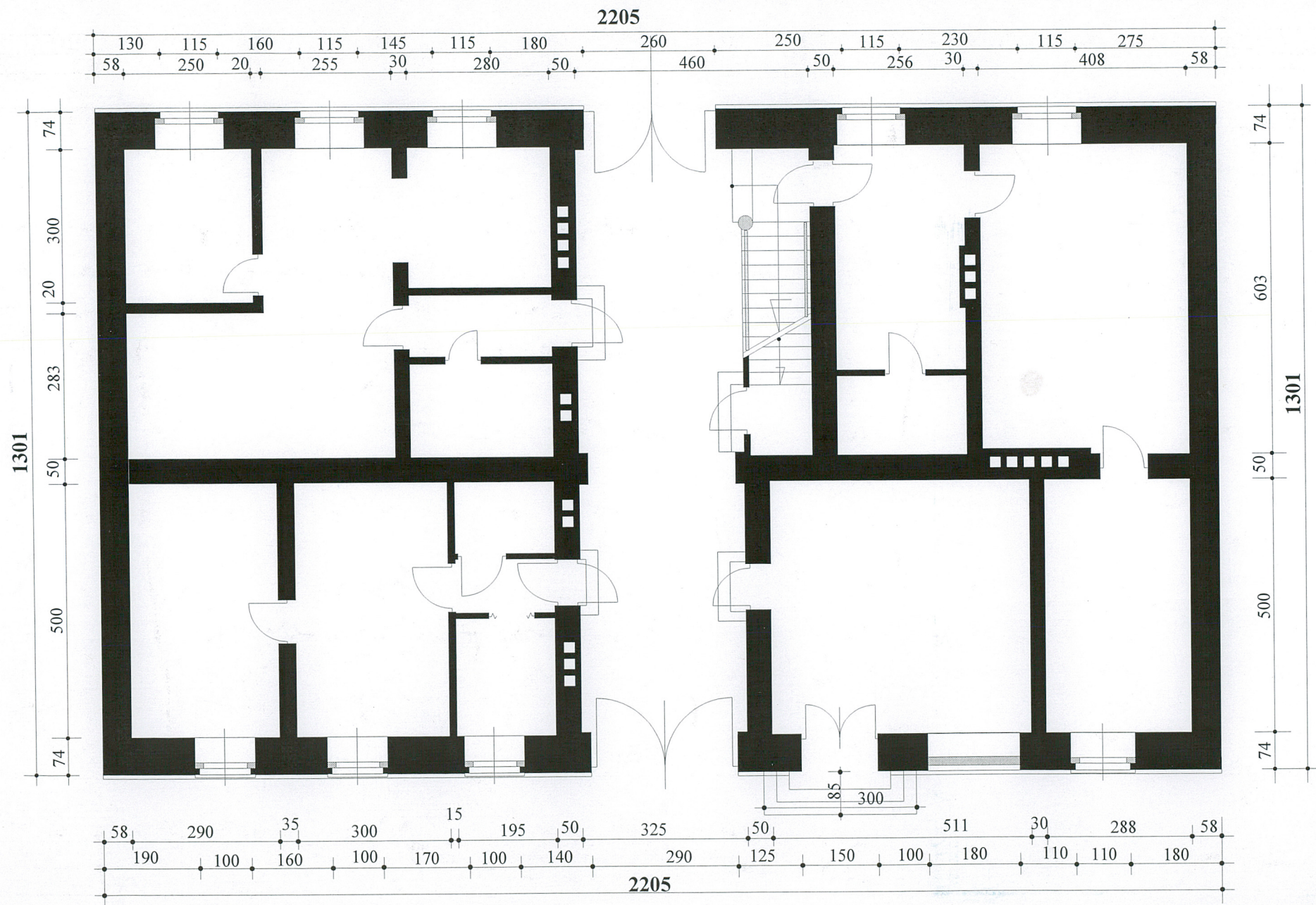
Schody wewnętrzne - międzykondygnacyjne poprzedzone drewnianym podestem, drewniane, zabiegowe, policzkowe, z wysuniętymi noskami. Balustrada drewniana wypełniona prostokątnymi tralkami, tworzącymi kratownicę, ujętymi profilowaną poręczą. Na początku i końcu biegu schodów słupy w formie ślimacznicy, schody na strych drewniane, drabiniaste, schody do piwnicy proste, jednobiegowe, międzyścienne.

Otwory okienne- wszystkie otwory okienne o wykroju stojących prostokątów, za wyjątkiem otworów piwnicznych, mających kształt leżącego prostokąta.

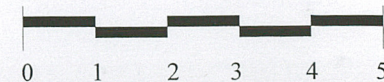
E. Wolniewicz – Kukuła 2001 r.

Wkładkę założył:
(imię, nazwisko, data)

Miejsce przechowywania negatywów
Archiwum autora zdjęć



Kalisz. ul. Babina 9
BUDYNEK MIESZKALNY
 rzut parteru 1 : 100



1. Miejscowość KALISZ	5. Obiekt (nazwa jak w karcie)	6. Zawartość wkładki (nazwa materiału uzupełniającego)
2. Gmina LOCO	BUDYNEK MIESZKALNY UL. BABINA 9	c.d. opisu, plan sytuacyjny
3. Powiat WIELKOPOLSKIE		
4. Województwo		



Otwory zamknięte płasko, w części pomieszczeń łukiem odcinkowym, wypełnione oknami skrzynkowymi, dwupoziomowymi, o przechodzącym ślemieniu i prostym słupku. Wszystkie o wykroju stojących prostokątów, zamknięte płasko. Otwory drzwiowe wypełnione drzwiami drewnianymi w części pomieszczeń o konstrukcji ramowo - płycinowej i zróżnicowanym podziale płycin, jedno i dwu skrzydłowe, drzwi wejściowe do lokali mieszkalnych wtórne.

Brama wjazdowa - usytuowana centralnie w ścianie frontowej, drewniana, o konstrukcji deskowej, na zawiasach pasowych, zewnątrz oszalowana deskami w formie płycin.

Drzwi wewnętrzne - jedno i dwuskrzydłowe, ramowo - płycinowe, ościeżnicowe z szerokimi, profilowanymi opaskami, skrzydła o trzech płycinach, górą w postaci leżącego prostokąta, dołem prostokątów stojących, w części lokali mieszkalnych □□olarka drzwiowa wtórna o bardzo zróżnicowanej konstrukcji i formie, drewniane płycinowe, płytowe, z drewna prasowanego, pseudopłycinowe.

3. RZUT

Budynek założony na planie wydłużonego prostokąta, dwutraktowy, z centralnie położoną sienią mieszczącą klatkę schodową.

3

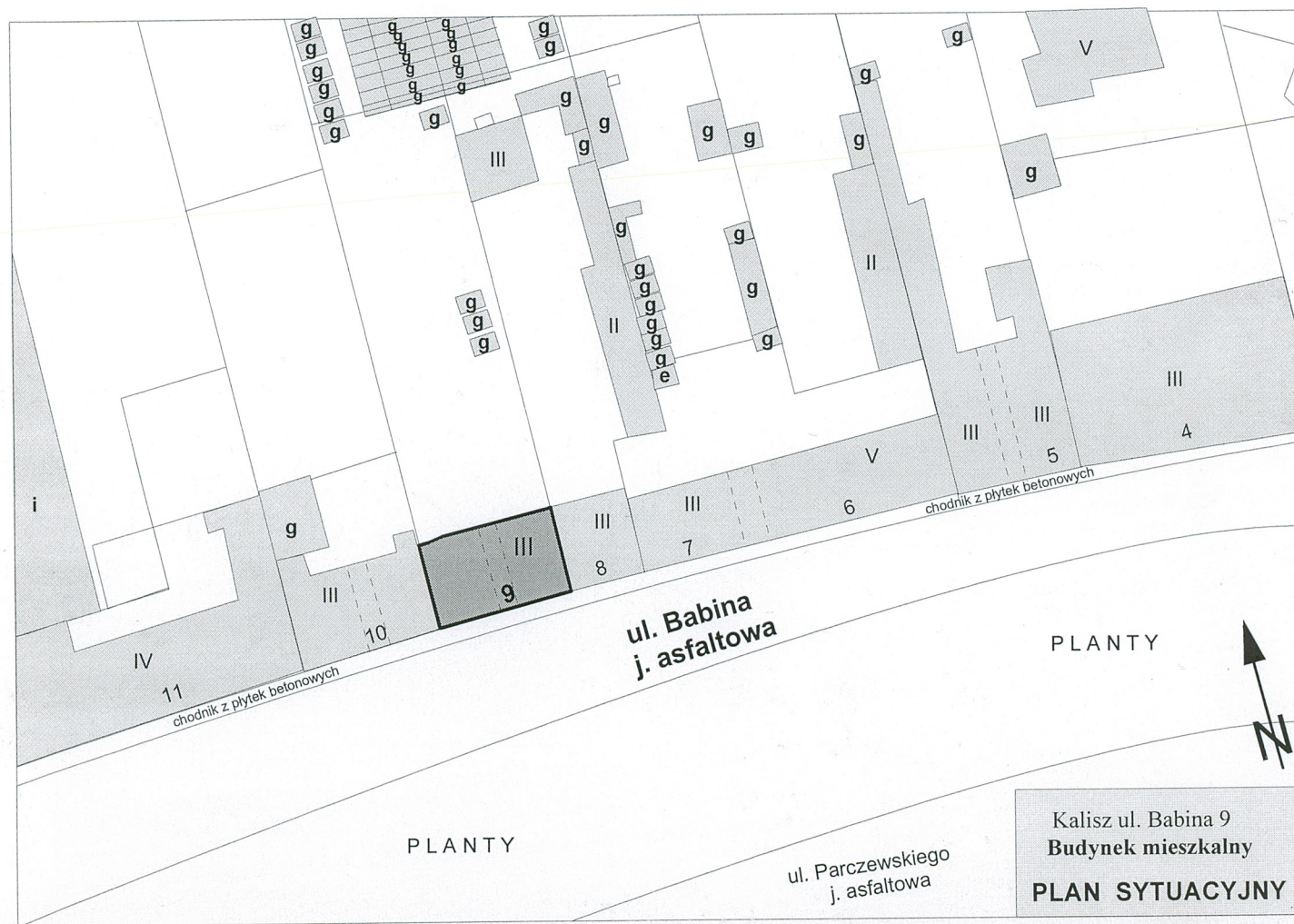
E. Wolniewicz – Kukuła 2001 r.

Wkładkę założył:

(imię, nazwisko, data)

Archiwum autora zdjęć

Miejsce przechowywania negatywów



1. Miejscowość KALISZ	5. Obiekt (nazwa jak w karcie)	6. Zawartość wkładki (nazwa materiału uzupełniającego)
2. Gmina LOCO	BUDYNEK MIESZKALNY UL. BABINA 9	c.d. opisu, zdjęcia
3. Powiat WIELKOPOLSKIE		
4. Województwo		



5

4. BRYŁA

Budynek o bryle zwartej, szerokofrontowy, trzykondygnacyjny, podpiwniczony, nakryty dachem dwuspadowym, z wysokimi kominami w połaci dachowej.

5. ELEWACJE

Widoczne elewacje to południowa, frontowa i północna, tylna. Elewacje trzykondygnacyjne, otynkowane, z niskim, nieznacznie wysuniętym cokołem. Elewacja frontowa symetryczna, siedmioosiowa, w partii przyziemia boniowana, członowana pionowo otworami okiennymi, poziomo gzymsami kordonowymi, w partii II piętra rozczłonkowana pilastrami. W szerokości otworów okiennych I piętra nadproża w formie odcinków gzymsu. Elewację wieńczy bogaty gzyms koronujący. Elewacja północna, tylna, gładka, pozbawiona detalu architektonicznego, członowana pionowo otworami okiennymi.

6. WNĘTRZE

Pierwotny układ pomieszczeń dobrze czytelny, zasadniczo dwutraktowy, z centralnie usytuowaną podłużną sienią mieszczącą klatkę schodową. Część pomieszczeń mieszkalnych wtórnie przegrodzona ściankami działowymi.

7. INSTALACJE

Elektryczna, wod.kan., telefoniczna, gazowa, ogrzewanie piecowe.

E. Wolniewicz – Kukuła 2001 r.

Wkładkę założył:

(imię, nazwisko, data)

Miejsce przechowywania negatywów **Archiwum autora zdjęć**



6



8



7



9

1. Miejscowość **KALISZ**
 2. Gmina **LOCO**
 3. Powiat **LOCO**
 4. Województwo **WIELKOPOLSKIE**

5. Obiekt (nazwa jak w karcie)

**BUDYNEK MIESZKALNY
 UL. BABINA 9**

6. Zawartość wkładki (nazwa materiału uzupełniającego)

zdjęcia



10



11



12

E. Wolniewicz – Kukula 2001 r.

Wkładkę założył:

(imię, nazwisko, data)

Archiwum autora zdjęć

Miejsce przechowywania negatywów

13



15



14



16



1. Miejscowość KALISZ	5. Obiekt (nazwa jak w karcie)	6. Zawartość wkładki (nazwa materiału uzupełniającego)
2. Gmina LOCO		
3. Powiat LOCO		
4. Województwo WIELKOPOLSKIE		
BUDYNEK MIESZKALNY UL. BABINA 9		Zdjęcia, spis fotografii



17



18



19

E. Wolniewicz – Kukuła 2001 r.

Wkładkę założył:
(imię, nazwisko, data)

Miejsce przechowywania negatywów **Archiwum autora zdjęć**



20

- 20