

A B C D E F G H I J K L M N O P R S T U V W X Y Z

Nr **WIELKOPOLSKIE**

4080

1. Obiekt

CERKIEW PRAWOSŁAWNA

P.W. **ŚŚ.PIOTRA I PAWŁA**

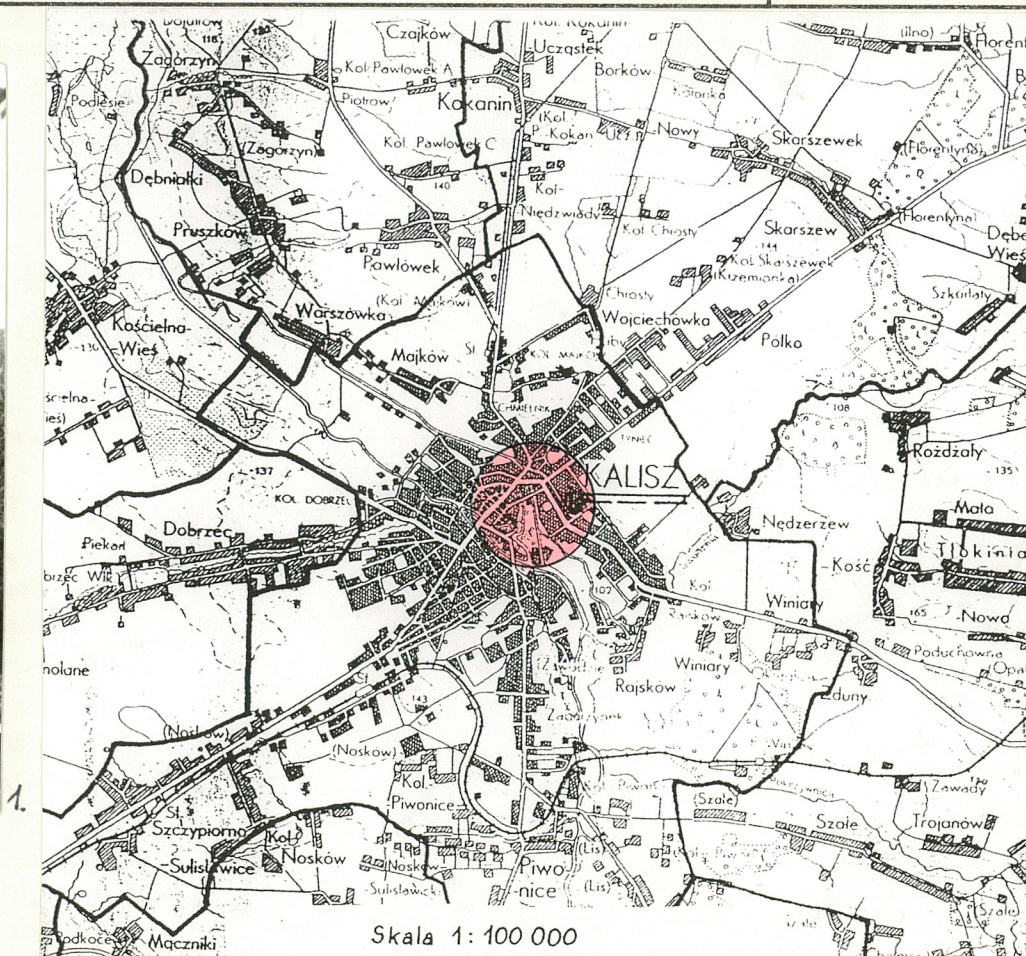
2. Czas powstania

1928-1930.

3. Miejscowość

K A L I S Z

11. Zdjęcia, rzut, przekrój, sytuacja, orientacja



4. Adres

ul. Niecała 1

nr hipoteczny

5. Przynależność administracyjna

województwo

kaliskie *pow. KALISZ*

gmina

Kalisz

6. Poprzednie nazwy miejscowości

7. Przynależność administracyjna
przed 1 VI 1975

województwo

poznańskie

powiat

Kalisz

8. Właściciel i jego adres

**Parafia Polskiego Auto-
kefalicznego Kościoła
Prawosławnego**

9. Użytkownik i jego adres

J.W.

10. Rejestr zabytków

Nr **691/A** data **3.02.1999**

SYTUACJA

Budynek cerkwi położony na pn.-wsch. od Śródmieścia, na pn. obrzeżu Parku Miejskiego. Pierwotnie posesja należąca do parafii prawosławnej sąsiadowała od pd.-zach. z odnogą Proсны i biegnącym wzdłuż jej wybrzeża, nieco później wytyczonym bulwarem. Podczas okupacji kanał Proсны został zasypany i na zajmowanym przez niego obszarze utworzono planty. Otoczenie cerkwi o zarysie nieregularnego wieloboku, sąsiaduje od pn.-wsch. z ul. Niecałą. Granicę terenu należącego do cerkwi wyznaczają od pn.-wsch. dom parafii prawosławnej oraz biegnące ku wsch. posesje przy ul. Niecałej. Od pd. teren cerkiewny sąsiaduje z parkową pergolą, natomiast od zach. i pn.-zach. z aleją parkową. Otoczenie świątyni ogrodzone metalową siatką na podmurówce, jedynie w pn.-wsch. partii tworzą je ściany budynków i otynkowany, murowany parkan. Od pn. znajduje się furka, a od zach. dwuskrzydłowa brama z dojazdem. Teren przycerkiewny porośnięty trawą i drzewami liściastymi; w pn.jego części niski żywopłot. Budynek cerkwi wolno stojący, zwrócony fasadą w kierunku pn.-zach. i ustawiony dłuższą osią mniej więcej równolegle do ul. Niecałej.

MATERIAŁ I TECHNIKA

Fundamenty i ściany - murowane z cegły ceramicznej pełnej, na zaprawie wapiennej. Elewacje i ściany wewnętrzne tynkowane; tynki: wapienne i wapienno-cementowe, wewnątrz pomalowane farbami klejowymi i temperowymi (?). Detal architektoniczny elewacji i nawy, w postaci kapiteli pilastrów, fryzu arkadkowego i gzymsu, wykonany w zaprawie.

Stropy - drewniane, z belek sosnowych, z podsufitką na deskowaniu, na którym warstwa gliny ze słomą lub trocinami, otynkowane. Nad prezbiterium pozorne sklepienie kolebkowe, nad nawą - kolebkowe o łuku eliptycznym, w przedsionku i babińcu oraz w aneksach stropy płaskie.

Wieżba dachowa - drewniana, z belek sosnowych o konstrukcji nośnej w formie dźwigarów rozporowych i ścianką kolankową. Układ zastrzałów uformowany w krążynę nadającą kształt pozornemu sklepieniu. Ścianka kolankowa dołem wsparta na murlacie, górą przenosi płatew stopową oraz podkrokie. Nad nawą ośmioboczna konstrukcja sygnaturki podtrzymywana przez płatwie pośrednie i usztywniona podporą wspartą na jętce. Projektowane podstawowe wymiary elementów konstrukcyjnych w cm: jętka 8 x 16, zastrzał 16 x 16,

Liczba wyznawców obrządku wschodniego była w Kaliszu stosunkowo niewielka. Nieznacznie wzrosła w 1744 r., po przybyciu do Kalisza Greków z Macedonii uciekających z ojczystej ziemi przed prześladowaniami Turków. Wg spisu pruskiego przeprowadzonego w 1793 r. gmina prawosławna liczyła w Kaliszu 41 osób, co stanowiło 1,1 % ogółu mieszkańców miasta. Początkowo wyznawcy obrządku wschodniego użytkowali jako oratorium zaadaptowanej kamienicy na Starym Rynku. W 1818 r. reskrypt namiestnika zezwolił gminie prawosławnej na nabycie i przysposobienie na cerkiew dawnego kościoła SS. Franciszkanek. Z czasem jednak zaniedbany i wiekowy kościół bardzo zniszczał; ostatecznie w 1835 r. został rozebrany, a kaplicę przeniesiono do przystosowanej do nowej funkcji sali broni w byłym Korpusie Kadetów. Pod zaborem rosyjskim dość znacznie wzrosła liczebność gminy prawosławnej w Kaliszu, np. w 1883 r. wyniosła 1351 osób na 22 tys. mieszkańców (ok. 6,2 %). W latach 70-tych XIX w. władze carskie podjęły decyzję o budowie okazałej, pię-

14. Kubatura	15. Powierzchnia użytkowa	16. Przeznaczenie pierwotne <i>sakralne</i>	17. Użytkowanie obecne <i>sakralne</i>
18. Prace budowlane i konserwatorskie, ich przebieg i dokumentacja Obiekt systematycznie poddawany remontom i naprawom bieżącym. W latach 1979-80 przeprowadzono konserwację konstrukcji więźby dachowej oraz pokrycia wraz z orygnowaniem i hełmami wieży. W roku 1993 przeprowadzono remont pokrycia dachowego polegający na przełożeniu blachy cynkowej i zakonserwowaniu jej minią i farbą wodoodporną. Dokonano także naprawy tynków zewnętrznych, odmalowano stolarkę okienną wraz z okratowaniem i siatkami.		19. Stan zachowania (fundamenty, ściany zewnętrzne, ściany wewnętrzne, sklepienia, stropy, konstrukcje dachowe, pokrycie dachu, wyposażenie i instalacje) <i>fundamenty i mury</i> - stan zadowalający, nieznaczne zawilgocenie dolnych partii murów, tynki zewnętrzne w stanie dość dobrym; pn.-wsch. narożnik nawy z widoczną rysą wskazującą na odspajanie się ściany zewnętrznej. <i>stropy</i> - stan zadowalający. <i>pokrycie dachu</i> - stan dobry. <i>stolarka okienna i drzwiowa</i> - stan dobry. <i>posadzki</i> - stan dobry.	
		20. Najpilniejsze postulaty konserwatorskie Wskazane użytkowanie obiektu zgodne z przeznaczeniem i dalsze systematyczne przeprowadzanie remontów bieżących. Obiekt kwalifikuje się do rejestru zabytków.	

21. Akta archiwalne (rodzaj akt, numer i miejsce przechowywania)

██████ - Sąd Wojewódzki w Kaliszu,
Archiwum Wydziału Ksiąg wieczystych.
M. Zenowicz-projekt cerkwi z 1928 r.-
Wydział Kult. i Sztuki UM w Kaliszu.

22. Biblioteka

1. L. de Vermon "Krótka monografia wszystkich miast, miasteczek i osad w Królestwie Polskim, Warszawa 1892, s. 84.
2. M. Szachówna "Kalisz i jego okolice" Kalisz 1927, s. 73.
3. W. Kwiatkowski "Przewodnik po Kaliszu" Kalisz 1932.
4. "Katalog zabytków Sztuki w Polsce" Warszawa 1960 T.V, Z. 6, s. 38.
5. T. Zarębska "Sprawa odbudowy zabytkowego centrum Kalisza po zniszczeniu w 1914 roku". w: Rocznik Kaliski X, s. 121-179.
6. E. Polanowski "W dawnym Kaliszu. Szkice z życia miasta 1850 - 1914" Poznań 1979.
7. W. Rusiński "Kalisz. Zarys dziejów" Poznań 1983, s. 26.
8. W. Rusiński "Życie codzienne w Kaliszu w dobie Oświecenia" Poznań 1988, s. 109.
9. W. Kościelniak, K. Walczak "Kronika miasta Kalisza" Kalisz 1989, fotografia (rodzaj, numer i miejsce przechowywania, sygnatury)

23. Źródła ikonograficzne (rodzaj, numer i miejsce przechowywania, sygnatury)

1. E. Stawecki "Album Kaliskie" Warszawa 1858.
2. Tygodnik Ilustrowany nr 38, s. 714.

24. Uwagi różne

25. Opracował

tekst.....

Ewa Andrzejewska, Dorota Rutkowska, 1993.

plany, rysunki.....

Ewa Andrzejewska, Dorota Rutkowska, 1993.

zdjęcia fotogr.

Ewa Andrzejewska, 1993.

miejsce przechowywania negatywów.....

Archiwum WKZ Kalisz.

KARTA PO WYPEŁNIENIU PODLEGA OCHRONIE NA PODSTAWIE PRZEPISÓW PRAWA AUTORSKIEGO

26. Adnotacje o inspekcjach, informacje o zmianach (daty, imiona i nazwiska wypełniających)

27. Załączniki

1. Miejscowość	2. Obiekt (nazwa jak w karcie)	3. Zawartość wkładki (nazwa obiektu lub materiału uzupełniającego)
KALISZ	Cerkiew Prawosławna p.w.śś. Piotra i Pawła	cd. opisu i historii, fotografie

krokiew 12 x 16, podkrokiew 14 x 16, płatwie pośrednie 12 x 12, murlata 16 x 16.

Dach - nad nawą namiotowy, o czterech połaciach; nad prezbiterium dwuspadowy zakończony trójpołaciowo, z niewielkim spadkiem; nad aneksami dachy pulpitowe z łamaną połacią, o bardzo niewielkim kącie nachylenia połaci. Ośmioboczna wieża przekryta stromym ostrosłupem zwieńczonym niewielkim hełmem baniastym z kulą i krzyżem prawosławnym. Sygnaturka nad nawą o ośmiobocznej podstawie i baniastym hełmie zwieńczonym analogicznie do wieży.

Pokrycie dachu - blachą cynkową: nad nawą, prezbiterium łączona w rąbek, dach wieży i hełmy kryte w łuskę.

Posadzki - z płyt kamiennych białych i grafitowych, o układzie rombowym. Płyty ułożone na podłożu kamienno-ceglanym związanym betonem.

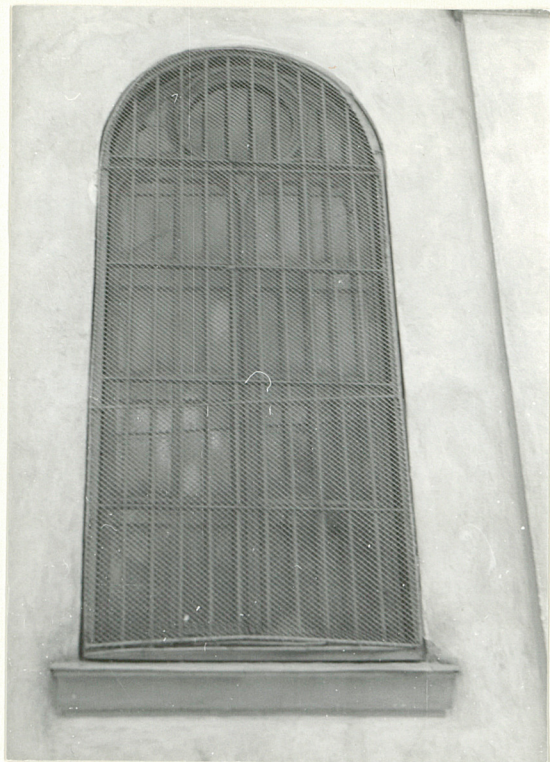
Schody - **zewnętrzne w fasadzie** - murowane z cegły pełnej na zaprawie wapiennej i obłożone zaprawą cementową, proste jednobiegowe o 6 stopniach; **Wewnętrzne łączące nawę z pseudotranseptem** kamienne, jednobiegowe proste o 4 stopniach, z noskami. **Schody wewnętrzne na chór śpiewaczy** murowane z cegły, otynkowane, zabiegowe, wspornikowe; balustrada i poręcz metalowe, z prętów o przekroju prostokątnym. **Schody na poddasze** drewniane, drabiniaste.

Otwory okienne - o jednolitym wykroju prostokąta stojącego zamkniętego półkoliście, ujęte dołem wysunięte podokienniki. Od zewnątrz otwory okienne okratowane i zabezpieczone metalową siatką. W połaciach dachowych wieży wieży prostokątne, zamknięte półkoliście pseudoświatliki, umieszczone w blaszanych obramieniach, z odrębnymi, dwuspadowymi daszkami. **Okna** - drewniane, stałe, podwójne, trójpodziałowe, dzielone pseudolaskowaniem tworzącym dwie arkady i dodatkowo rozczłonkowane szczebliną krzyżową na prostokątne kwatery; górny prześwit powyżej arkad wypełniony motywem okręgu.

ciokopułowej świątyni prawosławnej. Jej lokalizację przewidziano w jednym z najbardziej reprezentacyjnych punktów miasta, na dawnym Placu Zamkowym, w sąsiedztwie pałacu gubernatorskiego, od strony wjazdu z Warszawy. Wzniesiono ją w miejsce kamienicy "Pod Filarami". 8 sierpnia 1877 r. archiej warszawski Leoncjusz w obecności generała gubernatora warszawskiego dokonał poświęcenia cerkwi p.w. śś. Piotra i Pawła. Budynek cerkwi istniał do 1926 r. - wówczas na żądanie społeczeństwa został rozebrany. W tym samym roku w budynku przy ul. Niecałej 1, zajmowanym poprzednio przez Policję Państwową odstąpiono kilka pokoi na urządzenie tymczasowej kaplicy prawosławnej. 7 kwietnia 1929 r. położono kamień węgielny pod budowę nowej, mniej okazałej cerkwi. Projektantem był Michał Zenowicz (projekt z 1928 r.), a nadzór budowlany objął inż. Albert Nestrypke. Przy budowie wy-

Wkładkę założył: E. Andrzejewska, D. Rutkowska, 1993 r.
(imię, nazwisko, data)

Miejsce przechowywania negatywów: Archiwum WKZ Kalisz.



2.



3.



4.



5.



6.

1. Miejscowość	2. Obiekt (nazwa jak w karcie)	3. Zawartość wkładki (nazwa obiektu lub materiału uzupełniającego)
KALISZ	Cerkiew Prawosławna p.w.śś. Piotra i Pawła	cd. opisu i historii, fotografie

Otwory drzwiowe - wszystkie o wykroju prostokąta stojącego zamkniętego prosto lub półkoliście. Otwór fasady umieszczony w uskokowym węgarze, zwieńczony ślepą archiwoltą dekorowaną ażurowym ornamentem roślinno-geometrycznym i wspartą na wsporniku o formie kapitelu kostkowego. Otwór drzwiowy nawy ujęty drewnianym *potralem* flankowanym dwoma pilastrami wspartymi na smukłych piedestałach i profilowanych bazach, o trzonach dekorowanych motywem plecionki wstęgowej oraz głowicach ze stylizowanej wici roślinnej. Powyżej kapiteli biegnie ornamentowany gzyms półkoliście wyniesiony w centralnej partii portalu. Otwory drzwiowe wypełnione *drzwiami* drewnianymi, dwuskrzydłowymi, o konstrukcji ramowo-płycinowej, przylgowymi, na zawiasach czopowych. *Drzwi zewnętrzne fasady* - skrzydła z wydzielonym za pomocą uskoku niskim cokołem, płycinami o wypukłym lustrze, z których dolne posiadają kształt zbliżony do kwadratu, a górne prostokąta zwieńczonego łukiem nadwieszonym. Pośrodku górnych płycin wypukła dekoracja w formie pionowego prostokąta z uszami w narożach oraz profilowanych krawędziach; w ich polu krzyże prawosławne. Listwa przymykowa profilowana, zwieńczona głowicą. Nadświetle ślepe, drewniane, o zarysie półkolistym, z nałożonym tondem przedstawiającym Chrystusa Pantokratora. *Drzwi wewnętrzne nawy* parzyste, ze stałym profilowanym słupkiem; każde ze skrzydeł zwieńczone półkoliście, z wydzielonym za pomocą uskoku cokołem, kwadratową płyciną obwiedzioną listwą, przeszklone w 2/3 wysokości; prześwit dzielony pseudolaskowaniem na dwie arkady. *Drzwi wewnętrzne z przedsionka do aneksów* o skrzydłach trójpłycinowych, płyciny skrajne zbliżone do kwadratów, środkowa w formie prostokąta stojącego; na krawędzie płycin nałożone profilowane listwy. Listwa przymykowa o przekroju półwałka.

RZUT

Cerkiew jednonawowa ze zbliżoną do kwadratu nawą, krótkim, równym szero-

korzystano materiały pochodzące z demontażu poprzedniej świątyni, m.in. cegłę, blachę. 8 stycznia 1930 r. dokonano odbioru budynku cerkwi w stanie surowym. W tymże roku otoczenie świątyni ogrodzono, a w rok później otynkowano elewacje zewnętrzne. Przy urządzeniu wnętrza wykorzystano wyposażenie (ikostas, ikony, sprzęt liturgiczny) pochodzące z rozebranej cerkwi.

Budynek o formie pseudoromańskiej.



Wkładkę założył:*E. Andrzejewska, D. Rutkowska*, 1993 r.
(imię, nazwisko, data)

Miejsce przechowywania negatywów:*Archiwum WKZ Kalisz*.

Z-d Poligr. Jan Jasiński W-wa, ul. Wolna 13, tel. 12-43-83

Wzór ODZ 1978 r.



8.



9.



10.



11.



12.

1. Miejscowość

KALISZ

2. Obiekt (nazwa jak w karcie)

**Cerkiew Prawosławna
p.w.śś. Piotra i Pawła**

3. Zawartość wkładki (nazwa obiektu lub materiału uzupełniającego)

cd. opisu i fotografie

kości nawy pseudotranseptem i węższym prezbiterium zamkniętym trójbocznie. Na przedłużeniu nawy maleńki, prostokątny babiniec poprzedzony czworobocznym przedsionkiem. W naroża utworzone przez ścianę nawy i przedścionka wkomponowane niewielkie, zbliżone do kwadratu aneksy, z których jeden mieści schody na chór, zaś drugi pełni funkcje składziku.

BRYŁA

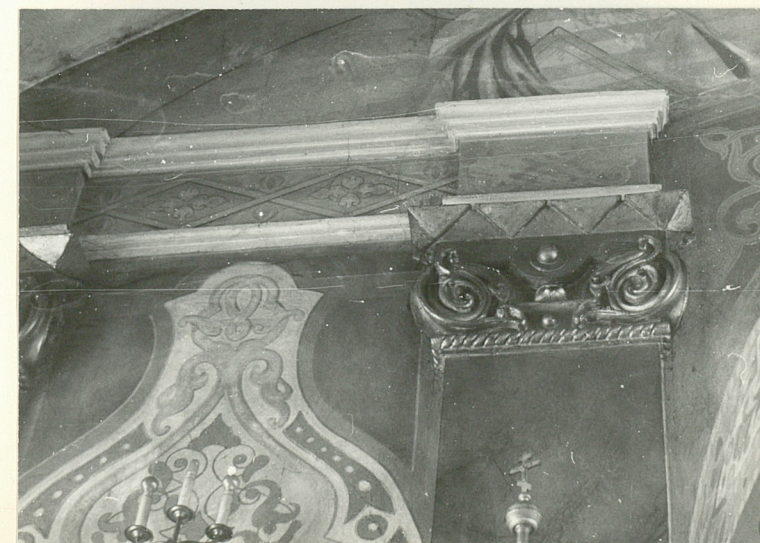
Zwarta i jednolita, z dominującym prostopadłościennym korpusem nawowym o silnie wyodrębnionym ryzalicie i wtopioną nad nim ośmioboczną wieżą przeprutą półkolistymi przezroczami. Po obydwu stronach ryzalitu niewielkie prostopadłościenne aneksy. Do przeciwległej ryzalitowi ściany nawy przylega nieco niższe, trójbocznie zamknięte prezbiterium. Nawa przekryta dachem namiotowym o czterech połaciach, zwieńczonym sygnaturką o ośmiobocznej podstawie i baniastym hełmie z kulą i krzyżem prawosławnym. Wieża z dachem namiotowym ośmiopółaciowym zakończonym niewielkim hełmem baniastym, kulą i krzyżem. Nad prezbiterium dach dwuspadowy zakończony trójpołaciowo; nad aneksami dachy pulpitowe o niewielkim spadku i załamaniu połaci.

ELEWACJE

Tynkowane, zacierane na gładko. *Elewacje korpusu nawowego* opracowane jednolicie: rozczłonkowane horyzontalnie wydzielonym za pomocą niewielkiego uskoku cokołem, fryzem arkadkowym oraz wieńczącym elewację, silnie wyładowanym gzymsem koronującym. Artykulację wertykalną elewacji tworzy rytm pilastrów ujmujących regularnie rozmieszczone otwory okienne oraz naroża budowli. Trzony pilastrów wsparte na niskich, wtopionych w cokół elewacji piedestałach zakończonych profilem półwałka i simy; kapitele w formie ślimacznic utworzonych z wici roślinnej spoczywających na przewiązkach zdobionych ornamentem sznurowym. Ponad wolutami dekoracja z motywem trójkątów. Na kapitelach pilastrów wsparty fryz arkadkowy o niewielkich



13.



Wkładkę założył: *E. Andrzejewska, D. Rutkowska*, 1993 r.
(imię, nazwisko, data)

Miejsce przechowywania negatywów:
Archiwum WKZ Kalisz.

Z-d Poligr. Jan Jasiński W-wa, ul. Wolna 13, tel. 12-43-83

14.



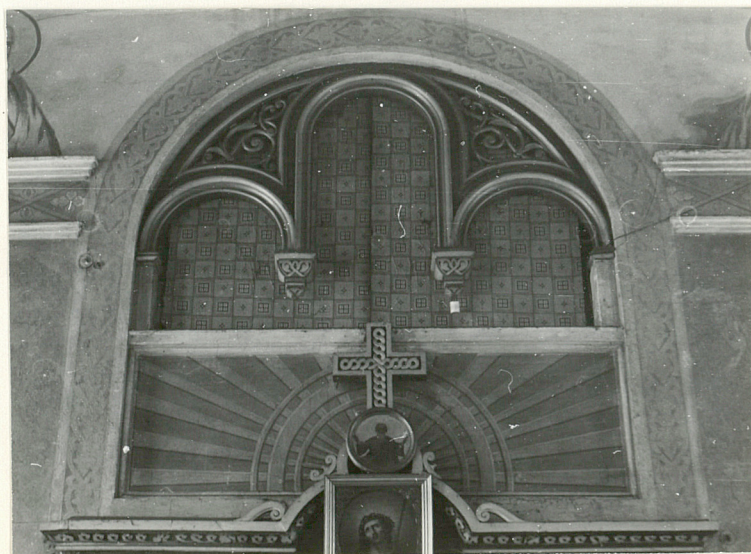
15.



16.



17.



18.



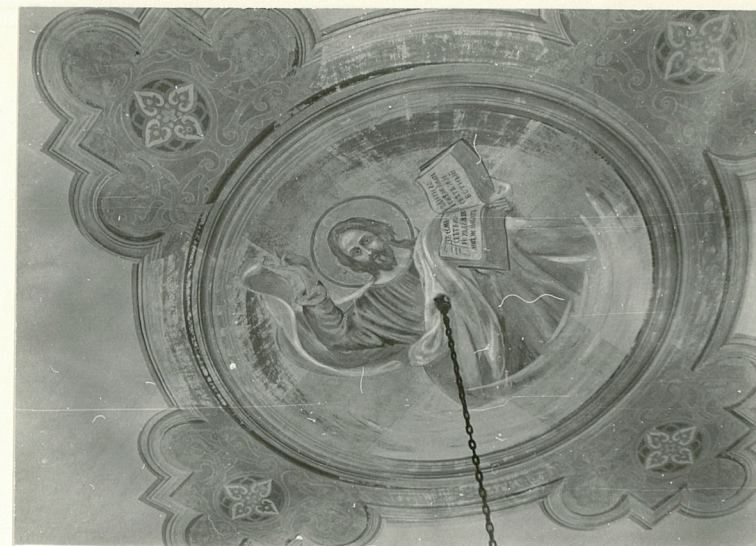
19.

1. Miejscowość	2. Obiekt (nazwa jak w karcie)	3. Zawartość wkładki (nazwa obiektu lub materiału uzupełniającego)
KALISZ	Cerkiew Prawosławna p.w.śś. Piotra i Pawła	cd. opisu i fotografie

wspornikach w formie impostów. Lico arkad obiega profilowana opaska. Powyżej fryzu, na osi pilastrów rozetki w kształcie czworoliścia zamkniętego w okręgu. Elewacje boczne korpusu nawowego pięcioosiowe. **Fasada** dwukondygnacyjna, trójosiowa; dolną jej kondygnację tworzy ryzalit z centralnie umieszczonym otworem drzwiowym znajdującym się w węgarze uskokowym. Obramienie otworu w formie ślepej archiwolty dekorowanej plastycznym ornamentem roślinno-geometrycznym; archiwolta nadwieszona na wspornikach w kształcie głowic kostkowych zdobionych motywem krzyża greckiego w okręgu. Narożniki ryzalitu ujęte za pomocą pilastrów, na których wsparty fryz arkadkowy. powyżej silnie wyładowany gzyms wieńczący. Fasadę flankują jednoosiowe, znacznie niższe aneksy z półkoliście zamkniętymi ślepyimi blendami ujętymi dołem podokiennikami; elewacje przybudówek koronowane analogicznym do ryzalitu gzymsem. Fasadę wieńczy wznosząca się na osi ryzalitu ośmioboczna wieża o prostokątnych, półkoliście zamkniętych przezroczach obwiedzionych w górnej partii za pomocą arkad zgodnych z rytmem osi; elewację wieży wieńczy fryz arkadkowy opracowany analogicznie, jak w dolnych kondygnacjach oraz gzyms koronujący. **Elewacje części prezbiterialnej i aneksów** rozczłonkowane jedynie za pomocą cokołu, otworów okiennych z podokiennikami u podstawy oraz silnie profilowanego gzymsu wieńczącego.

WNĘTRZE

Jednonawowe, z równym szerokości nawy pseudotranseptem i węższym, trójbocznie zamkniętym prezbiterium. Nawa o zarysie zbliżonym do kwadratu, otwierająca się półkolistą arkadą do podniesionego kilkoma stopniami wnętrza pseudotranseptu. Przestrzeń prezbiterium wydzielona za pomocą uskoku oraz półkoliście zamkniętego łuku tęczowego. Nawa poprzedzona zbliżoną do kwadratu kruchtą oraz niedużym prostokątnym babińcem. Kruchta skomunikowana z aneksami, z których jeden mieści klatkę schodową prowa-



20.



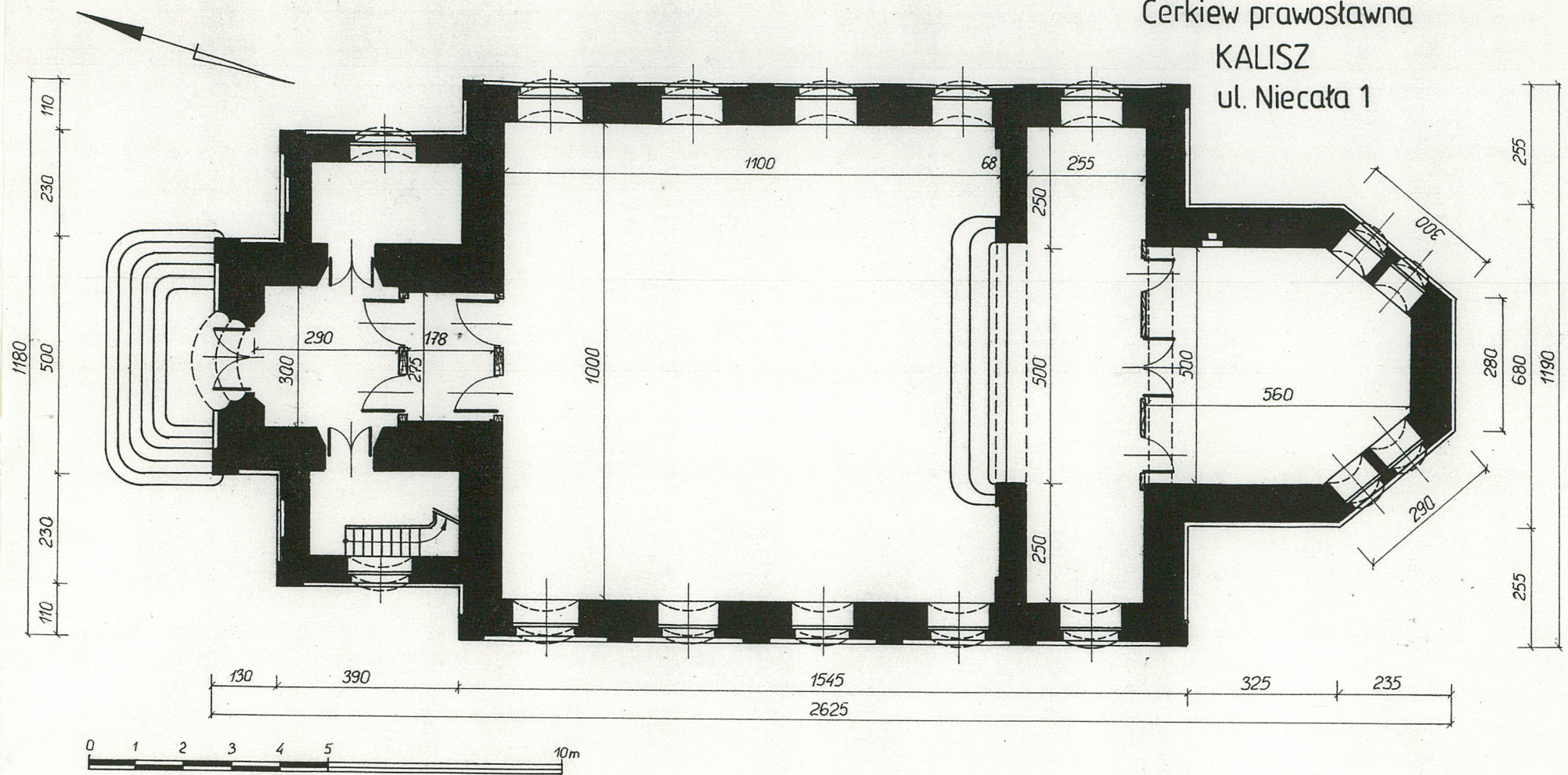
21.

Wkładkę założył: *E. Andrzejewska, D. Rutkowska, 1993 r.*
(imię, nazwisko, data)

Archiwum WKZ Kalisz.

Miejsce przechowywania negatywów:

Cerkiew prawosławna
KALISZ
ul. Niecała 1



1. Miejscowość	2. Obiekt (nazwa jak w karcie)	3. Zawartość wkładki (nazwa obiektu lub materiału uzupełniającego)
KALISZ	Cerkiew Prawosławna p.w.śś. Piotra i Pawła	cd. opisu i fotografie

dzącą na chór muzyczny otwarty do nawy półkolistą arkadą. Wnętrza o skromnej artykulacji architektonicznej, którą w nawie tworzy obiegające ściany belkowanie złożone z fryzu i gzymsu oraz - na ścianie otwartej arkadą do pseudotranseptu - pary pilastrów opracowanych analogicznie, jak w elewacjach. Identyczne belkowanie znajduje się we wnętrzu pseudotranseptu; nad łukiem tęczowym lekko uniesione. Nawa przekryta pozornym sklepieniem kolebkowym o łuku eliptycznym, prezbiterium pozorną kolebką, a pseudotransept, kruchta i babiniec - stropem płaskim. Wnętrza pokryte polichromią utrzymaną w tonacji zielonkawo-oliwkowej, niebieskiej i żółtej, natomiast dolne partie ścian do wysokości okien malowane w odcieniach zieleni i brązu. Obiegającą ściany nawy lamperię tworzą motywy krzyży greckich zamkniętych w kwadratach; powyżej elementy wici roślinnej oplatającej krzyż grecki. Fryz, ościeża okienne i podłucza arkad zdobione ornamentem geometrycznym i stylizowanym roślinnym. W przyłuczach arkad nawy, powyżej belkowania malowane wizerunki czterech ewangelistów i ich symbole: od strony prezbiterium śś. Mateusz i Jan, po stronie chóru muzycznego - Łukasz i Marek. Ściany pseudotranseptu pokryte malowidłami w formie rozet i krzyży greckich zamkniętych w okręgach. W centralnej partii sklepienia nawy plafon z przedstawieniem Chrystusa Pantokratora w półpostaci, w obramieniu czworoliścia przenikającego się z okręgiem. Sklepienie prezbiterium dekorowane malowidłem z symbolem Ducha św. w promienistej glorii w otoczeniu czterech uskrzydłonych głów Serafinów. Pola sklepienia w zamknięciu prezbiterium zdobione motywami plecionki wstęgowej.

WYPOSAZENIE

Ikonostas z 4 ćw. XIX w., o podziałach architektonicznych, trójkondygnacyjny, siedmioosiowy, m.in. z ikonami Matki Boskiej z Dzieciątkiem, Chrystusa Pantokratora, św. Michała i zapewne śś. Piotra i Pawła, w tonach carskich wrót przedstawienia Matki Boskiej i Archanioła Gabriela



22.

Wkładkę założył: *E. Andrzejewska, D. Rutkowska, 1993 r.*
(imię, nazwisko, data)

Archiwum WKZ Kalisz.

Miejsce przechowywania negatywów:

1. Miejscowość KALISZ	2. Obiekt (nazwa jak w karcie) Cerkiew Prawosławna p.w.śś. Piotra i Pawła	3. Zawartość wkładki (nazwa obiektu lub materiału uzupełniającego) cd. opisu, spis fotografii, fot. archiwalne
---------------------------------	---	--

(Zwiastowanie); w górnej kondygnacji Ostatnia Wieczerza. *Ikona Matki boskiej Tychwińskiej* zapewne z pocz. XVII w. *Ikony* z kon. XIX i pocz. XX w., m.in. Matki Boskiej Kazańskiej, św. Michała walczącego ze smokiem, św. Jerzego, św. Mikołaja, część ikon w *sukienkach srebrnych*. *Obramienie chóru śpiewaczego* drewniane, w formie trójliścia, zapewne z lat 20-tych XX w.

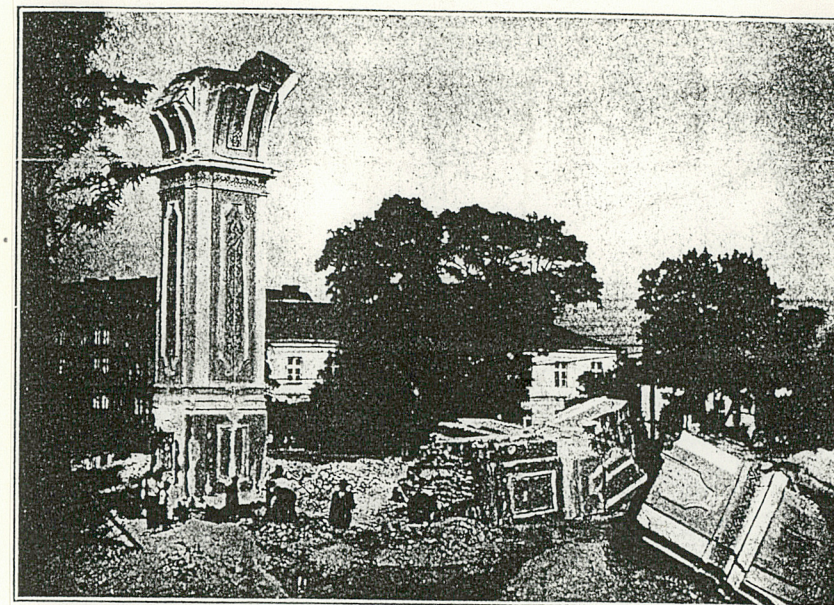
INSTALACJE

Elektryczna, deszczowa, piec kaflowy i żeliwny, odgromowa.

SPIS FOTOGRAFII

1. Widok ogólny cerkwi.
2. Okno w pd.-zach. ścianie nawy.
3. Otwór drzwiowy fasady i jego obramienie.
4. Drzwi przedsionka prowadzące do aneksów.
5. Otwór drzwiowy nawy i jego obramienie.
6. Elewacja pn.-wsch. - opracowanie ścian korpusu nawowego i aneksu.
7. Elewacja pd.-zach.
8. Fasada cerkwi.
9. Widok na prezbiterium od pd.
10. Elewacja pd.-zach. - kapitel pilastra, fryz arkadkowy i gzyms.
11. Wnętrze - widok ku prezbiterium.
12. Wnętrze - widok na chór śpiewaczy.
13. Pilastry w pd.-wsch. ścianie nawy.
14. Pilastry w pd.-wsch. ścianie nawy - kapitele i belkowanie.
15. Wnętrze - pd.-zach. ściana nawy.
16. Wnętrze pseudotranseptu - widok ku pd.-zach.
17. Wnętrze nawy - arkada w ścianie pn.-zach.
18. Obramienie chóru śpiewaczego.

ROZBIÓRKA CERKWI W KALISZU



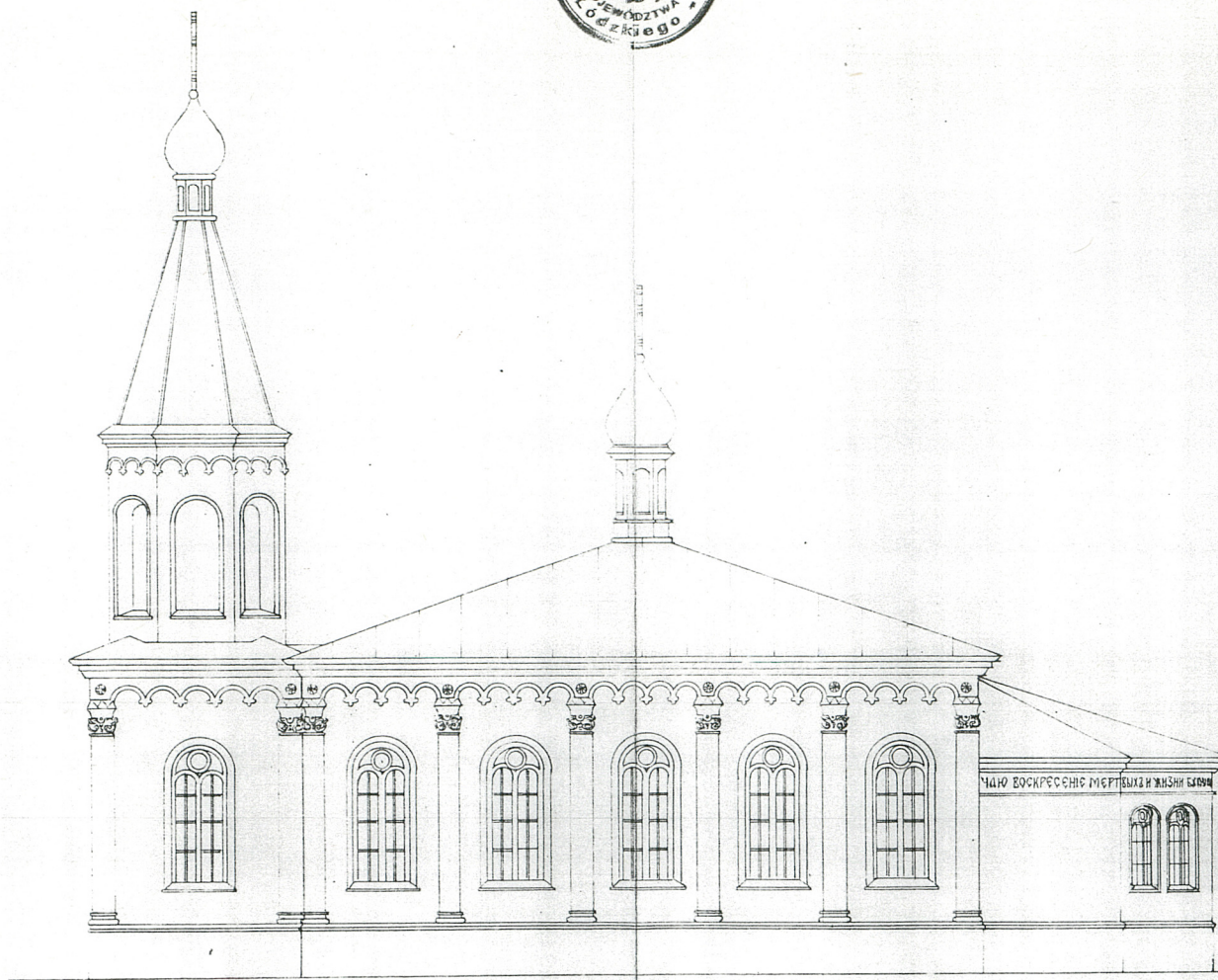
Zbyteczną dziś cerkiew w Kaliszu, pomnik długoletniej okupacji, spotkał wreszcie los soboru warszawskiego

Fot. „Engel”

Wkładkę założył: *E. Andrzejewska, D. Rutkowska, 1993 r.*
(imię, nazwisko, data)

Archiwum WKZ Kalisz.

Miejsce przechowywania negatywów:

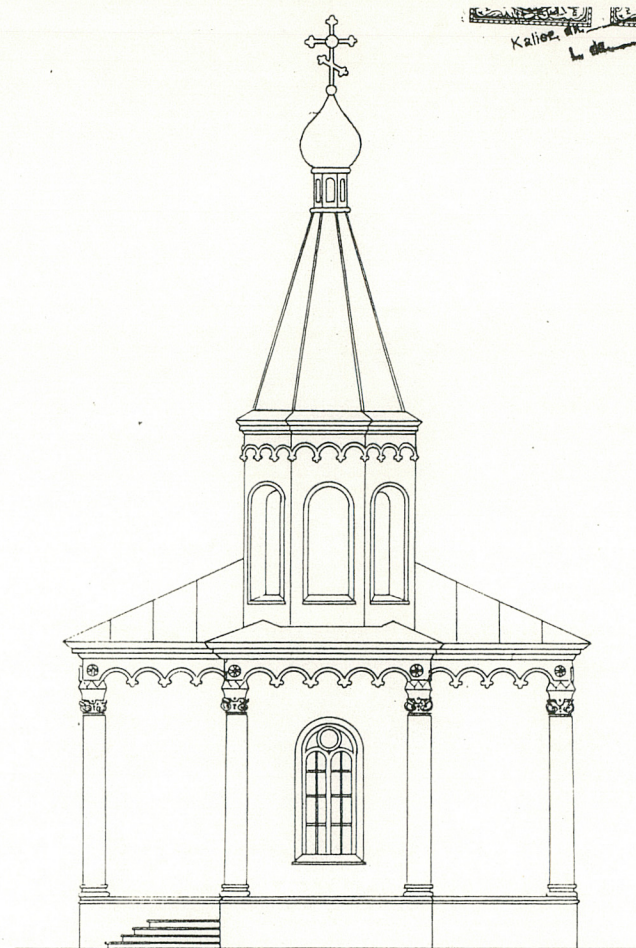


Przewodniczący Parafii Prawosławnej w Kaliszu
Piotr Wofuliewicz

Osobniczo Zarządca { Jan Lauran
B. Osipow
M. Jarosławski
A. Borysow

1. Miejscowość	2. Obiekt (nazwa jak w karcie)	3. Zawartość wkładki (nazwa obiektu lub materiału uzupełniającego)
KALISZ	Cerkiew Prawosławna p.w.śś. Piotra i Pawła	cd. spisu fotografii, dokumentacja archiwalna

19. Dekoracja sklepienia pozornego prezbiterium.
20. Dekoracja sklepienia pozornego nawy.
21. Polichromia ściany pseudotranseptu.
22. Widok na centralną partię ikonostasu z carskimi wrotami.
23. Budynek pierwszej cerkwi w Kaliszu (1877 r.) - fot. ze zbiorów Biblioteki Miejskiej w Kaliszu.
24. Fotografia z rozbiórki cerkwi w 1926 r. (Tygodnik Ilustrowany nr 38, 1926)
25. Dokumentacja archiwalna - projekt budowy cerkwi autorstwa M. Zenowicza z 1928 r. Przekroje, widok elewacji.



INŻYNIER
FERD. WOLF
KALISZ, Al. Józefiny 10.

PROJEKTOWAŁ
W SIERPNIU 1928 r.

[Signature]

[Signature]

Wkładkę założył: E. Andrzejewska, D. Rutkowska, 1993 r.
(imię, nazwisko, data)

Archiwum WKZ Kalisz.

Miejsce przechowywania negatywów:

