

1. Obiekt

51512

DZWONNICA Z KAPLICĄ PRZY KOŚCIELE P.W. WNIĘBOWZIĘCIA NMP

2. Czas powstania

rozp. 1819 r.

3. Miejscowość

KALISZ

11. Zdjęcia, rzut, przekrój, sytuacja, orientacja



4. Adres

**62-800 Kalisz
pl. Św. Józefa 7**

nr hipoteczny

lub. ewid. gruntów

5. Przynależność administracyjna

Wielkopolskie

województwo

gmina

6. Poprzednie nazwy miejscowości

7. Przynależność administracyjna
przed 1 VI 1975

poznańskie

województwo

kaliski

powiat

8. Właściciel i jego adres

**Parafia Rzym. – Katol. p.w.
Wniebowzięcia NMP w Kaliszu**

9. Użytkownik i jego adres

j.w.

10. Rejestr zabytków

102/A 18.01.65.

Nr

data

Budowę dzwonnicy rozpoczęto w 1819 roku wg projektu Sylwestra Szpilowskiego- jednego z głównych realizatorów regulacji miasta Kalisza w tym czasie. Obiekt wzniesiono w trakcie prowadzonych, na terenie miasta przez władze miejskie i wojewódzkie, prac regulacyjnych mających między innymi na celu utworzenie przed gmachem Komisji Wojewódzkiej placu / dziś Św. Józefa /. Na jego obszarze znajdowały się zabudowania należące do księży kolegiaty kaliskiej, w tym także budynek starej, drewnianej dzwonnicy połączonej z kolegiatą rzędem słupów. Ponieważ rozplanowanie placu nie uwzględniało bryły starej dzwonnicy postanowiono ją rozebrać i postawić nową. Budowa murowanej dzwonnicy została sfinansowana z funduszy państwowych; wg kosztorysu z 1818 r. łączny koszt postawienia domu dla księży, dzwonnicy oraz ogrodzenia kościoła łańcuchami opiewał na kwotę 83.279 złp.; z tego dom miał kosztować 70.960

1. SYTUACJA.

Dzwonnica z kaplicą pogrzebową przy kościele p.w. Wniebowzięcia NMP - stanowi element zespołu zabudowań dawnego kościoła kolegiackiego. Parcela usytuowana we wsch. części śródmieścia, w bezpośrednim sąsiedztwie linii murów miejskich, przy głównej osi komunikacyjnej wiodącej w kierunku północno - wschodnim, w pobliżu dawnego przedmieścia toruńskiego / warszawskiego /. Zajmuje powierzchnię trójkątnego bloku wyznaczonego placem Św. Józefa, linią murów oraz terenem parku miejskiego. W obrębie parceli dzwonnica usytuowana została w jej pd. narożniku; od pd. - zach. Sąsiaduje z prezbiterium orientowanego kościoła Wniebowzięcia NMP, od pn. z budynkiem plebani i przylegającym do niego domem kolegiackim, od wsch. w podwórzu dom dla organizacji parafialnych. Budynek dzwonnicy połączony, ustawionym na linii jej wsch. narożnika, odcinkiem muru ogrodzeniowego z fragmentem muru miejskiego z basztą „Dorotką”.

2. MATERIAŁ I KONSTRUKCJA.

Ściany murowane z cegły pełnej, na zaprawie wapiennej, obustronnie tynkowane tynkami wapiennymi i cementowo - wapiennymi; powierzchnia ścian kondygnacji dzwonów nie otynkowana. Ściany malowane od wewnątrz farbami wapiennymi, z zewnątrz emulsyjnymi.

Sklepienia w pomieszczeniu pod dzwonami / sień / - ceramiczne sklepienie krzyżowe, wewnątrz kaplicy wsparte na trójprzęsłowym sklepieniu krzyżowym na gurtach.

Wieżba dachowa - nad kaplicą drewniana, regularna konstrukcji krokwiowej z krótkimi słupami w płaszczyźnie poprzecznej. Słupy oparte na belkach stropowych podpierają krokwie; nad dzwonnica niedostępna. Konstrukcja zawieszenia dzwonów drewniana, słupowa, usztywniona zastrzałami; elementy znakowane ciesielskimi znakami montażowymi - cyframi rzymskimi.

Dach nad dzwonnica dwuspadowy ze szczytem zach. przesłoniętym schodkową ścianką attykową, zwieńczony iglicą z kulą i krzyżem; nad kaplicą płaski trójpółaciowy.

Pokrycie dachowe - blacha gładka, ocynkowana, łączona w rąbek stojący; obróbki blacharskie - rynny i rury spustowe oraz parapety - blacha ocynkowana.

14. Kubatura łącznie dzwonnica z kaplicą ok. 264 m sześć.	15. Powierzchnia użytkowa łącznie dzwonnica z kaplicą ok. 35 m kw.	16. Przeznaczenie pierwotne sakrałne	17. Użytkowanie obecne sakrałne
18. Prace budowlane i konserwatorskie, ich przebieg i dokumentacja (po 1945 r.) W 1924 roku , jak wynika z daty widniejącej w nadprożu otworu wejściowego, dzwonnica została odnowiona; zakres przeprowadzonych prac nie został udokumentowany. W 1954 r. dobudowano do dzwonnicy kaplicę przedpogrzebową; najprawdopodobniej w wyniku prowadzonych wówczas prac remontowych obiektu, nastąpiło usunięcie / zatarcie / dekoracyjnych, boniowanych tynków na elewacjach bocznych i tylnej. W 1997r . wykonano malowanie elewacji dzwonnicy.		19. Stan zachowania (fundamenty, ściany zewnętrzne, ściany wewnętrzne, sklepienia, stropy, konstrukcje dachowe, pokrycie dachu, wyposażenie i instalacje) Stan zadowalający	
20. Najpilniejsze postulaty konserwatorskie			

21. Akta archiwalne i źródła ikonograficzne (rodzaj, numer i miejsce przechowywania)

E. Stawecki , Album Kaliskie, Warszawa 1858

22. Bibliografia

Katalog zabytków sztuki w Polsce, Warszawa 1960, T.V,z.6
W. Kościelniak, K. Walczak, Kronika miasta Kalisza, Kalisz 1989
I. Barańska , Architektura i urbanistyka w Kaliszu w latach 1815 –1844,mpis
pracy doktorskiej, Lublin 1998

23. Uwagi różne

24. Opracowanie karty ewidencyjnej

tekst mgr J. Niekrasz
imię, nazwisko, data, podpis

plany, rysunki mgr J. Niekrasz
imię, nazwisko, data, podpis

zdjęcia fotogr. mgr J. Niekrasz
imię, nazwisko, data, podpis

u autora fotografii

- miejsce przechowywania negatywów

KARTA PO WYPEŁNIENIU PODLEGA OCHRONIE NA PODSTAWIE PRZEPISÓW PRAWA AUTORSKIEGO

25. Adnotacje o inspekcjach, informacje o zmianach (daty, imiona i nazwiska wypełniających)

26. Załączniki

1. Miejscowość.	4. Obiekt (nazwa jak w karcie)	5. Zawartość wkładki (nazwa materiału uzupełniającego)
2. Gmina	DZWONNICA Z KAPLICĄ PRZY KOŚCIELE	c.d. opisu obiektu / pkt. 13 / , 2 fotografie , plan
3. Województwo	P.W. WNIEBOWZIĘCIA NMP	sytuacyjny



3

Podłogi - na wylewce betonowej płytki z lastriko 20x20 cm; w aneksach wyłącznie wylewka betonowa.

Schody wewnętrzne prowadzące do kondygnacji dzwonów, umiejscowione centralnie, w pn. klatce schodowej - drewniane, kręcone, z rdzeniem.

Otwory okienne analogiczne w elewacji frontowej i tylnej dzwonnicy; o wykroju prostokąta zamkniętego łukiem pełnym, o zróżnicowanych wielkościach, ze skromnymi podokiennikami wyprowadzonymi w tynku, prostym, uskokowym profilem. Okna kaplicy od wewnątrz rozglifione; otwory II kondygnacji wysokie, wąskie, wypełnione drewnianymi żaluzjami, przymocowanymi na stałe do muru hakami, okno fasady zwieńczone półkolistym, lekko wylamanym gzymsem, powyżej para niewielkich okulusów ujmujących półkoliste okno na osi. Otwory drzwiowe prostokątne, zamknięte płaskim łukiem odcinkowym. Otwór zewnątrzny - wypełniony wtórnymi drzwiami dwuskrzydłowymi, ramowo - płycinowymi, opierzanymi od zewnątrz deszczułkami w układzie romboidalnym, z dekoracją rozetową, skrzydło zawieszone na trzech kutyh, ozdobnych zawiasach; drzwi wewnętrzne jednoskrzydłowe, ramowo - płycinowe, pełne, nowe.

3.RZUT.

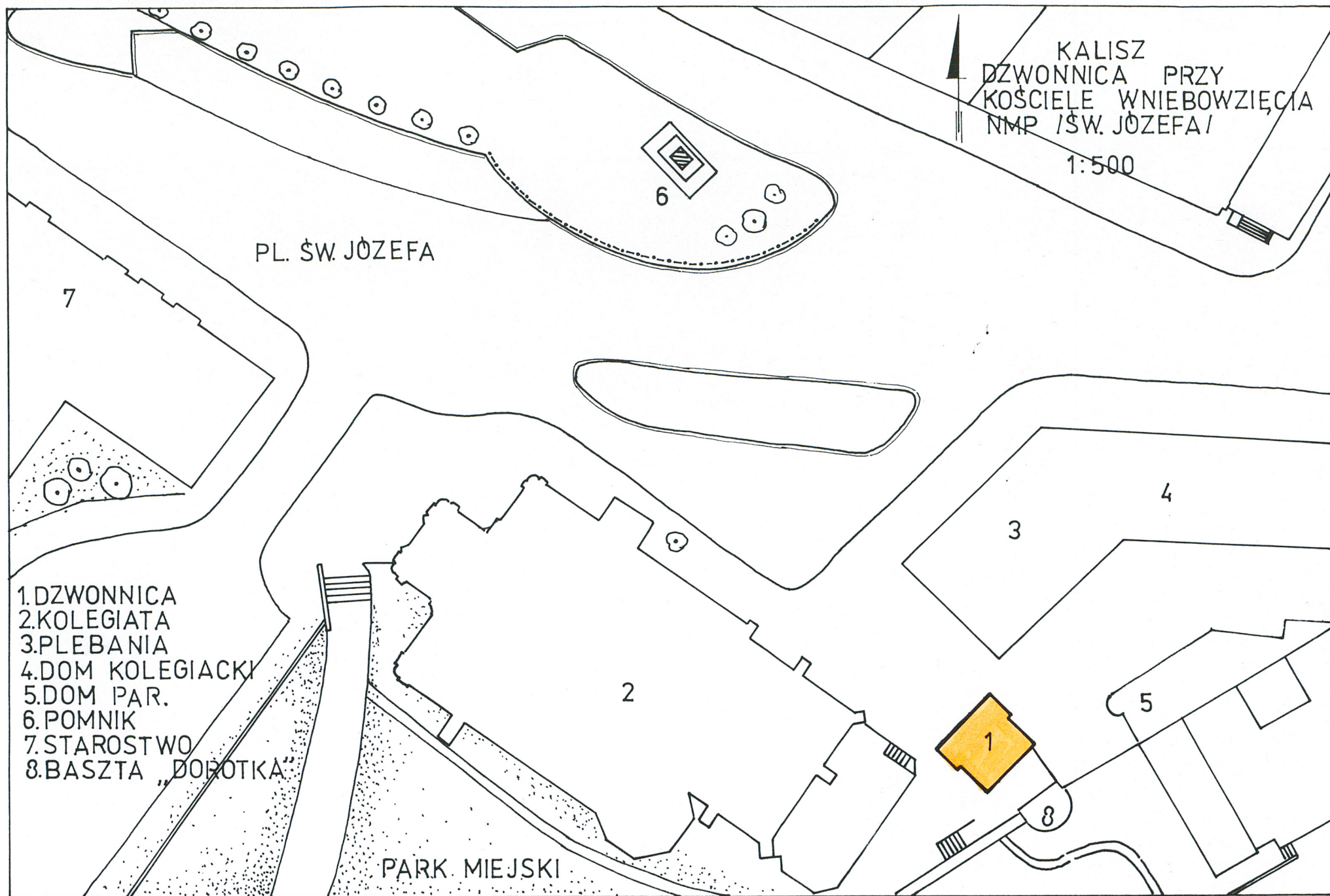
Dzwonnica na planie prostokąta. Od wsch., na osi przylega niewielka, prostokątna, trójpłaszczyznowa kaplica. Wejście główne, poprzez sień, usytuowane na osi dzwonnicy w ścianie zach. Sień skomunikowana z drugą kondygnacją dzwonnicy umieszczonymi, w grubości muru, od pn. i pd. klatkami schodowymi na planie owalu.

J. Niekrasz, 1999r.
archiwum autora



4

Miejsce przechowywania negatywów:



KALISZ

1. Miejscowość.....
 2. Gmina.....
 3. Województwo ... **Wielkopolskie**

4. Obiekt (nazwa jak w karcie)

**DZWONNICA Z KAPLICĄ PRZY
 KOŚCIELE P.W. WNIĘBOWZIĘCIA NMP**

5. Zawartość wkładki (nazwa materiału uzupełniającego)

c.d. opisu obiektu / pkt. 13 /, 2 fotografie, rzut



4. BRYŁA.

Bryła spoczywa na wysokim, płaskim cokole; rozczłonkowana, z dominującą, wysmukłą, prostopadłościenną, nakrytą dwuspadowym dachem dzwonnica, do której przylega od wsch. nieco węższa i niższa – sięgająca 1/3 jej wysokości, kaplica. Dzwonnica z gzymsowym podziałem na kondygnacje, zwieńczona wydatnym gzymsem. Przybudówka nakryta płaskim dachem trójkąciowym.

5. ELEWACJE.

Elewacja frontowa, zach. na wysokim cokole, podzielona wąskimi, płaskimi gzymsami na kilka, różnej wysokości stref; trzy dolne o zmniejszającej się wysokości, czwarta nieco wyższa od przedostatniej. Ściany boniowane do 2/3 swej wysokości. Na osi pierwszej strefy szerokie, prostokątne wejście do dzwonnicy, nad nim w strefie oddzielonej gzymsem wielkie półkoliste okno zamknięte wygiętym łukowo gzymsem, na osiach bocznych niewielkie prostokątne płyciny; ponad nimi prostokątne płyciny z dekoracją z motywem girland. W polu ostatniej strefy dwa okulusy i półkoliste okno pośrodku. Całość zwieńczona trójkątnym frontonem, otoczonym plastycznym, znacznie wysuniętym kostkowym gzymsem. W trójkątnym polu przyczółka umieszczono Oko Opatrzności. Ponad szczytem uskokowa ścianka attykowa oraz krzyż na kuli. Elewacja tylna, wsch. dolną kondygnację zajmuje kaplica. Górna część elewacji analogiczna do fasady. Elewacje boczne identyczne, ściany gładkie, dzielone gzymsami na strefy o identycznej wysokości jak w pozostałych / wsch. i zach. /. Kaplica czworoboczna o ścianach gładkich, rozczłonkowanych prostokątnymi, zamkniętymi od góry półkoliście oknami.

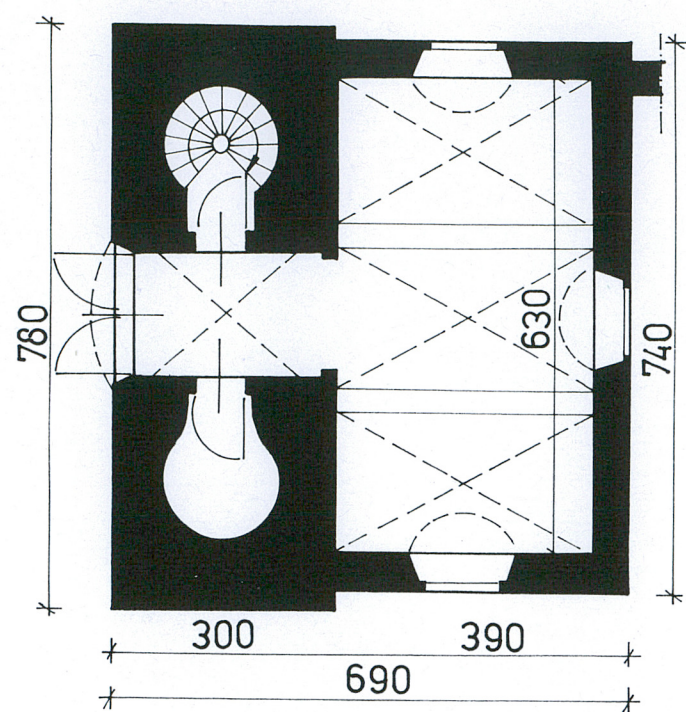
6. WNĘTRZE.

Wnętrze dzwonnicy składające się z przestrzeni dwóch kondygnacji, nie korespondujących z podziałem zaakcentowanym na elewacjach. Powierzchnia pomieszczenia w kondygnacji przyziemia, w wyniku pogrubienia - nadmurowania ścian, wyraźnie mniejsza od powierzchni

J. Niekrasz, 1999 r.

archiwum autora

Miejsce przechowywania negatywów:



$h=13\text{ m}$



KALISZ, DZWONNICA PRZY KOŚCIELE P.W. WNIEBOWZIĘCIA NMP – RZUT

KALISZ

1. Miejscowość.
2. Gmina **wielkopolskie**
3. Województwo

4. Obiekt (nazwa jak w karcie)

**DZWONNICA Z KAPLICĄ PRZY
KOŚCIELE P.W. WNIEBOWZIĘCIA NMP**

5. Zawartość wkładki (nazwa materiału uzupełniającego)

**c.d. opisu obiektu / pkt.13 /, odbitki ksero, 2
fotografie**



kondygnacji dzwonów. W ścianie wsch. przyziemia, prostokątny otwór wejściowy. Dekoracja malarska, o motywach roślinnych i emblematkach chrześcijańskich, na sklepieniu pomieszczenia pod kondygnacją dzwonów oraz na sklepieniu kaplicy, wykonana współcześnie.

7. WYPOSAŻENIE.

Dzwony na drewnianej konstrukcji; nazwy nie do odczytania.

8. INSTALACJE.

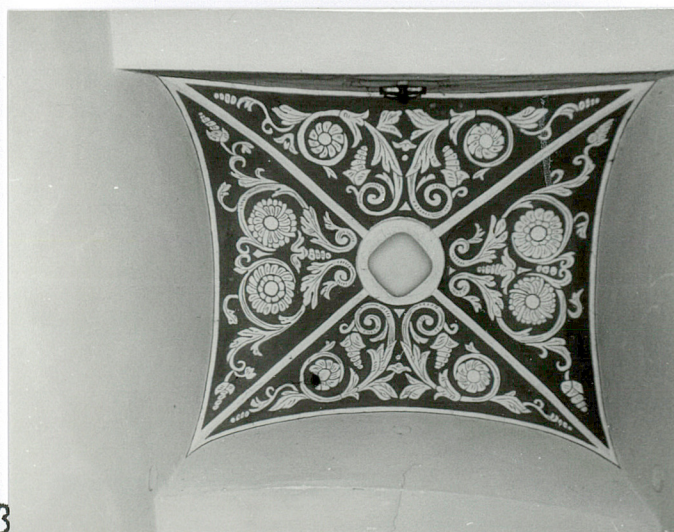
Elektryczna, odgromowa, deszczowa.

SPIS FOTOGRAFII

1. Widok ogólny od zach.
2. Fasada.
3. Widok od wsch.
4. Szczyt.
5. Elewacja wsch. dzwonnicy.
6. Elewacja pn. kaplicy.
7. Widok od pn.
8. Sklepienie w pomieszczeniu pod dzwonami.
9. Sklepienie kaplicy.
10. Wnętrze kaplicy.
11. Drzwi wejściowe.
12. Wnętrze, pomieszczenie pod kondygnacją dzwonów.
13. Klatka schodowa.
14. Dzwon.
15. Fragment konstrukcji zawieszenia dzwonów.

J. Niekrasz, 1999 r.

archiwum autora





Rycina z Albumu Kaliskiego E. Staweckiego



Vue de la Cathédrale

Litografia G. Ehrentrauta

KALISZ 1. Miejscowość 2. Gmina wielkopolskie 3. Województwo	4. Obiekt (nazwa jak w karcie) DZWONNICA Z KAPLICĄ PRZY KOŚCIELE P.W. WNIEBOWZIĘCIA NMP	5. Zawartość wkładki (nazwa materiału uzupełniającego) c.d. historii obiektu / pkt.12 /, 7 fotografii
--	--	---

złp. 24 gr., dzwonnica 7977 złp., a ogrodzenie 4.341 złp. Budowę prowadzono etapami ze względu na znaczny koszt przedsięwzięcia. Zarówno prace przy dzwonnicy, bez której nie mógł funkcjonować kościół, jak i przy ogrodzeniu potraktowano jako najpilniejsze. Decyzja odnośnie wyboru najlepszego z trzech przedstawionych projektów dzwonnicy podjęta została przez Radę Budowlaną przed końcem 1818 r.



9



10



11

Wkładkę założył:
 (imię, nazwisko, data)

J. Niekrasz, 1999 r.
archiwum autora

Miejsce przechowywania negatywów:

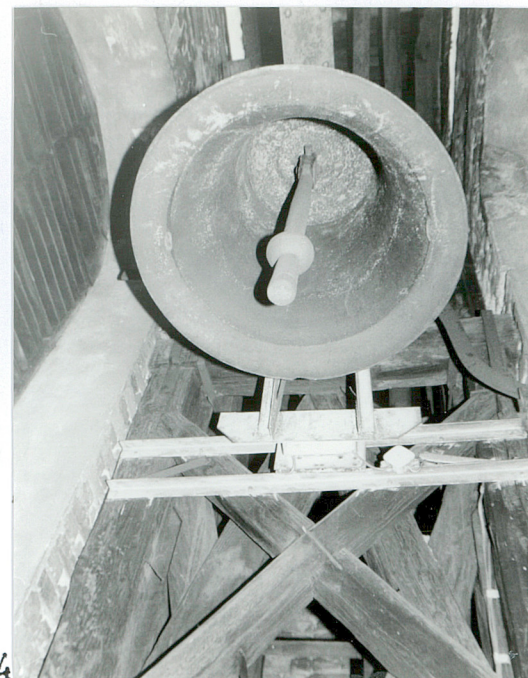
12



13



14



15

