

1. Obiekt

DOM MIESZKALNY

2. Czas powstania

26w. XIX w.

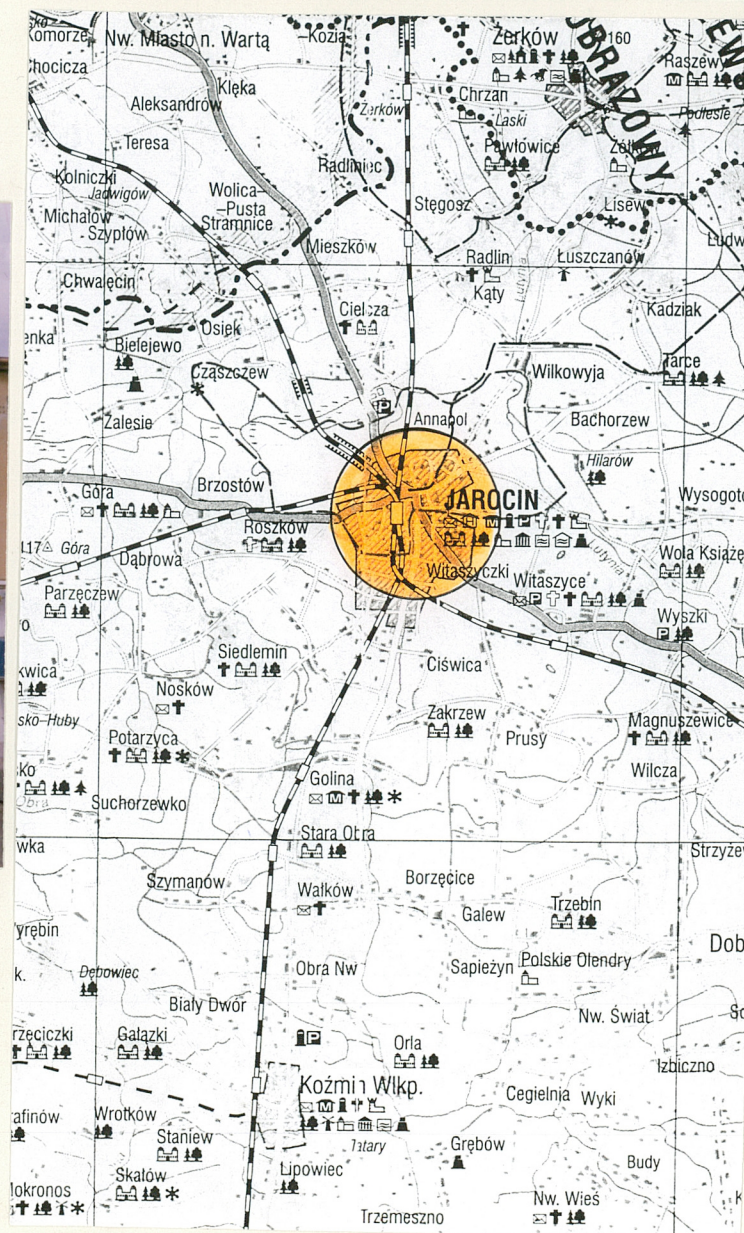
3. Miejscowość

JAROCIN

11. Zdjęcia, rzut, przekrój, sytuacja, orientacja



Fot. 1



4. Adres

63-200 Jarocin ul. Rynek nr 3
nr hipoteczny **nr ew.gr. 1653**

lub. ewid. gruntów

5. Przynależność administracyjna

województwo **wielkopolskie /d kaliskie/**

pow. **JAROCIŃSKI**
gmina **Jarocin**

6. Poprzednie nazwy miejscowości

Kesselberg
Jarotschin

7. Przynależność administracyjna
przed 1 VI 1975

województwo **poznańskie**
Jarocin

powiat

8. Właściciel i jego adres

9. Użytkownik i jego adres

j.w.

10. Rejestr zabytków

Nr **946/A**
307A data **06.03.1970.**

Po okresie rozdrobnienia majątku Jarocin, syn starosty generalnego wielkopolskiego Stanisława Przyjemskiego sprzedał dobra jarocińskie Andrzejowi Radolińskiemu / 1661/. Dobra te pozostały w rękach tej rodziny do XX wieku ok. 1918 r./

W tym czasie / XVIII w / klęski żywiołowe zniszczyły miasto / pożar 1773 / w tym ratusz, kościół i zabudowę rynku. Intensywny rozwój miasta nastąpił w XIX wieku kiedy powstał węzeł kolejowy. W 1887 roku władze pruskie wydzieliły powiat jarociński. Przez cały XIX w. kształt i zabudowa rynku ulegała przekształceniom.

Rynek prawdopodobnie przed regulacją w 2 ćw. XIX wieku posiadał kształt trapezoidalny. W 2 ćw. XIX wieku cofnięto pierzeję południowo – zach. Rynku nadając mu kształt zbliżony do kwadratu. Z tym czasem wiązać należy zabudowę naroża południowo – wsch. rynku kamienicą nr 3 – która stanowi element jego pierzei.

Autor projektu i budowniczy nieznany. Wzniesiona w 2 ćw. XIX w. jako kamienica mieszkalna z częścią handlową przyziemia – stanowi własność prywatna do

Sytuacja.

Budynek mieszkalny z przyziemem usługowym usytuowany został w centrum miasta Jarocina, w Rynku, w jego północno - wschodniej części, w zwartej zabudowie pierzei. Od strony północnej przylega do niego kamienica nr 2 - stanowiąca zabudowę narożną Rynku i granicząca bezpośrednio z ogrodzeniem zespołu kościoła parafialnego. Od strony południowej przylega do kamienicy nr 4. Te trzy kamienice tworzą zamknięty kwartał zabudowy Rynku. Do budynku od strony wschodniej przylegają prostopadle dwie oficyny, które wraz z zamykającymi je budynkami gospodarczymi tworzą wewnętrzne podwórze.

Materiał i konstrukcja.

Fundamenty i ściany piwnic - murowane z cegły ceramicznej pełnej, na zaprawie wapiennej, zewnętrzne grubości 70 i 60 cm, oficyn grubości 50 cm. Ściany piwnic całkowicie zagłębione, wewnątrz otynkowane.

Ściany - murowane z cegły ceramicznej, pełnej, na zaprawie wapiennej, zewnętrzne grubości 60 i 50 cm, oficyn 45 cm, ściany wewnętrzne 50 cm, oficyn 30 cm, otynkowane.

Sklepienia i stropy - w piwnicach sklepienia ceglane, kolebkowe, wsparte na ścianach wzdłużnych pomieszczeń piwnicznych. Na wysokości przyziemia głównego stropy drewniane, z podsufitkami, wtórnie wsparte na podciągach stalowych, w pomieszczeniach mieszkalnych i w oficynach stropy drewniane, belkowe, z podsufitkami, otynkowane na uprzednio wykonanym odeskowaniu i macie trzcinowej.

Wieżba dachowa - drewniana, o ustroju jętkowym, wsparta na dwurzędowej ramie stolcowej. Słupy dźwigają płatwie pośrednie, na których oparte jętki pełnych i pustych więzarów. Słupy z mieczami dodatkowo wsparte długimi zastrzałami i poziomymi belkami spiętymi poniżej płatwi dolnych ze słupkami ścianki kolankowej. Wieżba dachowa oficyn drewniana, oficyny południowej jętkowa, oficyny północnej płatwiowo - krokwiowa.

Pokrycie dachu - dachówka ceramiczna, karpiówka, podwójnie na łątach w koronkę. Kalenice i naroża dachu uszczelnione gąsiorami ceramicznymi. Opierzenia i obróbki blacharskie wykonane z blachy ocynkowanej.

Schody - zewnętrzne, prowadzące do wejścia głównego murowane z cegły ceramicznej,

14. Kubatura <div> <div> 1716,8 674,4 615,3 </div> <div> m3 </div> <div> bud. główny oficyna oficyna </div> </div>	15. Powierzchnia użytkowa <div> <div>292,2 111,8 99,2</div> <div>m 2</div> </div>	16. Przeznaczenie pierwotne Mieszkalne i handlowe	17. Użytkowanie obecne mieszkalne i handlowe
18. Prace budowlane i konserwatorskie, ich przebieg i dokumentacja (po 1945 r.) <p>Ok. 1970 - wykonanie nowych tynków zewnętrznych i wewnętrznych, z uproszczeniem detalu architektonicznego elewacji, częściowa wymiana stolarki zewnętrznej , w elewacji frontowej wprowadzono w przyziemiu większe okna</p> <p>1980 - modernizacja instalacji , częściowa wymiana podłóg i posadzek</p>		19. Stan zachowania (fundamenty, ściany zewnętrzne, ściany wewnętrzne, sklepienia, stropy, konstrukcje dachowe, pokrycie dachu, wyposażenie i instalacje) <ul style="list-style-type: none"> • stan zachowania fundamentów –dobry, nieznaczne spękania • ścian – dobry • stolarki okiennej - dobry • stolarki drzwiowej - dobry • stropów – dobry • więźba dachowa - belki wiązarowe w stanie dobrym, jedynie miejscowe porażenie drewna przez czynniki korozji biologicznej ,więźba dachowa częściowo wymieniona • dach - stan zadowalający • pokrycie dachu - szczelne , po naprawie i wymianie • podłogi – stan dobry, w piwnicach zawilgocenie • instalacje - stan dobry 	
20. Najpilniejsze postulaty konserwatorskie			

21. Akta archiwalne i źródła ikonograficzne (rodzaj, numer i miejsce przechowywania)

23. Uwagi różne

24. Opracowanie karty ewidencyjnej

tekst **Dariusz Stoces** **X 1999 r**
imię, nazwisko, data, podpis

plany, rysunki **Dariusz Stoces** **X 1999 r.**
imię, nazwisko, data, podpis

zdjęcia fotogr. **Dariusz Stoces** **X 1999 r.**
imię, nazwisko, data, podpis

miejsce przechowywania negatywów **Archiwum SOZ Kalisz**

KARTA PO WYPEŁNIENIU PODLEGA OCHRONIE NA PODSTAWIE PRZEPISÓW PRAWA AUTORSKIEGO

22. Bibliografia

1.Karta zielona - dom w Jarocinie – Rynek nr 3 - 1959 r. archiwum SOZ Kalisz

25. Adnotacje o inspekcjach, informacje o zmianach (daty, imiona i nazwiska wypełniających)

26. Załączniki

Wkładki

1. Miejscowość JAROCIN	4. Obiekt (nazwa jak w karcie)	5. Zawartość wkładki (nazwa materiału uzupełniającego)
2. Gmina Jarocin	Dom, Rynek nr 3	c.d. opisu i fotografie
3. Województwo wielkopolskie /d.kaliskie/		



Fot.2

zagłębione w szerokości muru, otynkowane, dwustopniowe. Schody wewnętrzne prowadzące do pomieszczeń piwnicznych jednobiegowe, murowane z cegły ceramicznej, z prostą poręczą drewnianą. Schody główne w sieni przelotowej - drewniane, dwubiegowe, z podestem, o stopniach i podstopnicach wpuszczonych w belki polickowe, z balustradą drewnianą wypełnioną prostymi słupkami, z profilowanym słupem spocznikowym i poręczą.

Schody w oficynie północnej przyścienne, drewniane, zabiegowe, polickowe, z prostą drewnianą balustradą ze słupków profilowanych i poręczą zakończoną słupem spocznikowym zwieńczonym uproszczoną gałką.

Podłogi i posadzki - w piwnicach posadzki częściowo zachowane z cegły ułożonej na płask, w części polepa gliniana. W pomieszczeniach przyziemia budynku głównego posadzki z płytek ceramicznych / sień w przednim traktcie /, cementowe i twarda płyta, w pomieszczeniach mieszkalnych i w oficynach podłogi z desek.

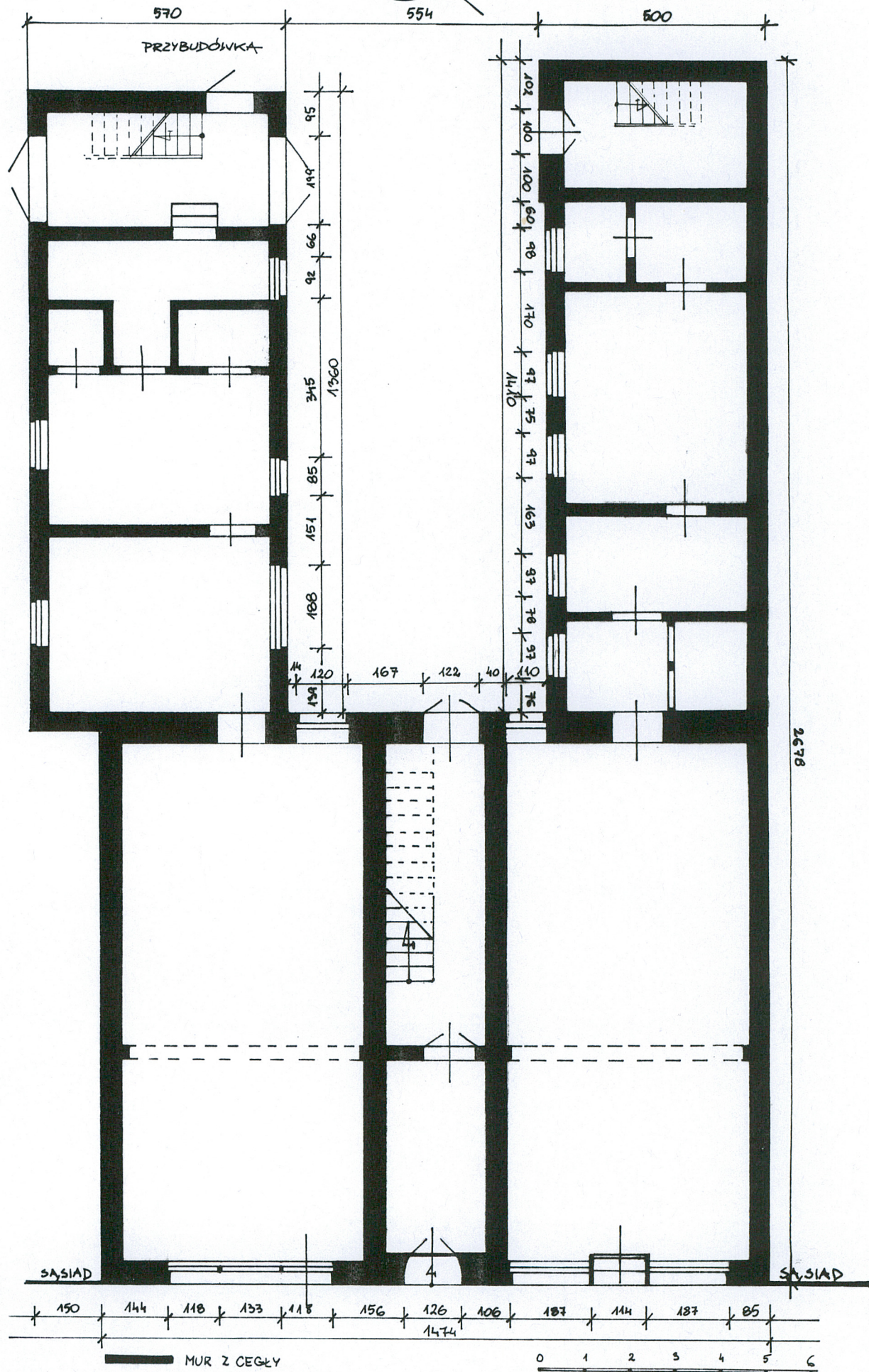
Tynki - zewnętrzne wapienne i cementowo - wapienne, wewnętrzne wapienne, malowane farbami klejowymi i olejnymi.

Otwory okienne - wszystkie o wykroju stojących prostokątów / poza otworami wystawowymi części sklepowych/, w elewacji frontowej sklepione odcinkowo, w podwórzowej oraz otwory oficyn sklepione z zewnątrz płasko, od wewnątrz odcinkowo. Otwory elewacji frontowej i podwórzowej wypełnione oknami drewnianymi, skrzynkowymi, dwurzędowymi, dwudzielnymi, o przechodzącym, profilowanym ślimieniu i wyoblonym słupku. Otwory okienne poddasza wypełnione oknami pojedynczymi, jednodzielnymi, ze szczebliną krzyżową. Otwór podwórzowy klatki schodowej wypełniony oknem drewnianym, pojedynczym, dwurzędowym, z szerokim ślimieniem i podziałem szczeblinami pionowymi i poziomymi. Okna oficyn drewniane, dwurzędowe, dwudzielne o uproszczonym ślimieniu i słupku. Część okien wtórna od strony podwórza oraz stalowe witryny sklepowe od strony elewacji frontowej.

Otwory drzwiowe - wszystkie w kształcie stojących prostokątów, w elewacji frontowej

Wkładkę założył: **Dariusz Stoces X.1999 r.**
(imię, nazwisko, data)

Miejsce przechowywania negatywów:



JAROCIN - BUDYNEK MIESZKALNY - RYNEK 3

1. Miejscowość..... JAROCIN	4. Obiekt (nazwa jak w karcie)	5. Zawartość wkładki (nazwa materiału uzupełniającego)
2. Gmina Jarocin	Dom, Rynek nr 3	c.d. opisu i fotografie
3. Województwo ... wielkopolskie /d.kaliskie/		



Fot. 3

zamknięte łukiem koszowym, w bramie przejazdowej oficyny południowej - łukiem odcinkowym, pozostałe zamknięte płasko.

Otwór drzwiowy elewacji frontowej / wejście główne / umieszczony w rozglifionej o owalnym profilu wnęcie sklepionej łukiem koszowym, wypełniony drzwiami drewnianymi, dwuskrzydłowymi konstrukcji ramowo - płycinowej, z nadświetłem. Część dolną skrzydeł wypełniają pojedyncze, wydłużone płyciny w dolnej części żłobkowane, część górną przeszklone, zwieńczone płaską dekoracją. Listwa przemykowa prosta. Między skrzydłami drzwiowymi a nadświetłem dzielonym łukowymi szczelinami na trzy pola wypełnione szkłem fakturalnym - gęsto żłobkowane, szerokie ślemię.

W sieni głównej drzwi dzielące się od klatki schodowej - umieszczone w otworze o łuku koszowym, trzyskrzydłowe, konstrukcji ramowo - płycinowej, w części dolnej wydłużone, sfazowane płyciny, w górnej - przeszklone. Nad profilowanym ślemieniem nadświetle szklone, dzielone pionowymi i giętymi szczelinami na pięć pól.

Do pomieszczeń mieszkalnych budynku głównego i oficyn - drzwi drewniane, jedno i dwuskrzydłowe, konstrukcji ramowo - płycinowej.

W oficynie północnej brama wjazdowa umieszczona w otworze sklepionym łukiem odcinkowym - trzyskrzydłowa, konstrukcji ramowo - płycinowej, z nadświetłem szklonym dzielonym pionowymi szczelinami na sześć pól, ramiaki i płyciny profilowane. Brama wjazdowa / na przestrzał / konstrukcji deskowo - zastrzałowej.

Rzut.

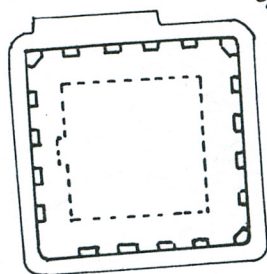
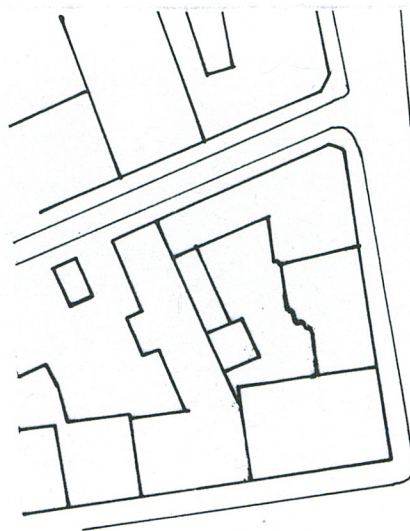
Budynek założony został na planie złożonym - główny w kształcie zbliżonym do kwadratu, do którego przylegają od strony wschodniej dwie oficyny - północna i południowa.

Budynek główny z wejściem od strony zachodniej z sienią przelotową na osi, mieszczącą w części wschodniej schody prowadzące na II kondygnację. Pomieszczenia po obu stronach sieni w układzie dwutraktowym, obecnie zamiast ścian - podciągi. Na wyższej kondygnacji układ analogiczny.

Oficina północna / wysunięta w kierunku północnym z linii zabudowy budynku głównego

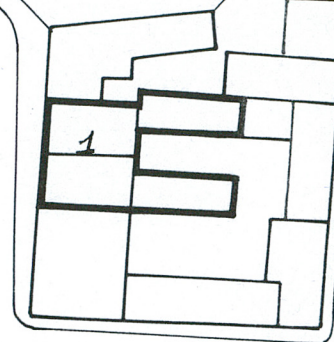
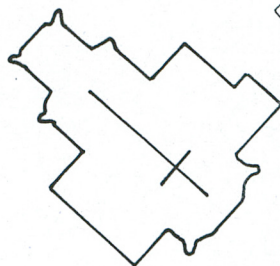
Wkładkę założył: **Dariusz Stoces X.1999 r.**
(imię, nazwisko, data)

Miejsce przechowywania negatywów:

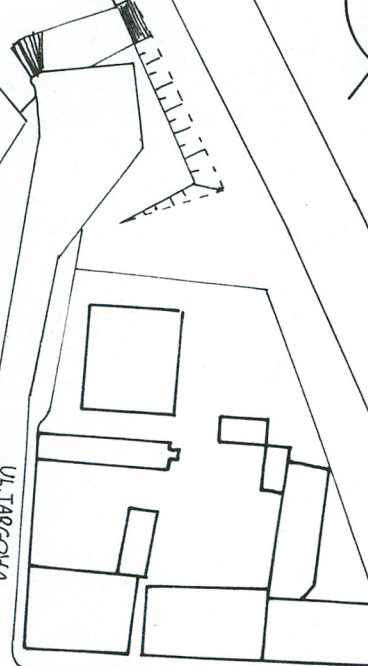


RYNEK

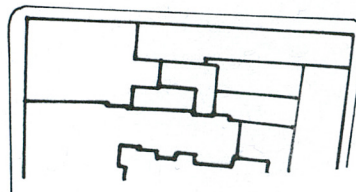
1. BUDYNEK MIESZKALNY
RYNEK NR 3



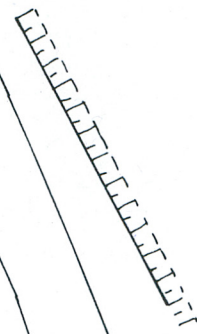
UL. TAROGA



UL. ŚWIĘTEGO DUCHA



JAROCIN



1. Miejscowość JAROCIN	4. Obiekt (nazwa jak w karcie)	5. Zawartość wkładki (nazwa materiału uzupełniającego)
2. Gmina Jarocin	Dom, Rynek nr 3	c.d. opisu i fotografie
3. Województwo wielkopolskie /d.kaliskie/ ..		



Fot. 4

i południowa przylegające prostopadle do budynku głównego o pomieszczeniach w układzie jednotraktowym, z klatką schodową i przejazdem w oficynie północnej.

Bryła.

Bryła złożona, składająca się z trzech zróżnicowanych gabarytowo części. Budynek frontowy dwukondygnacyjny, z poddaszem użytkowym, podpiwniczony, nakryty dachem dwuspadowym, o dużym nachyleniu połaci i wysuniętym okapie, z naczółkiem od strony północnej, od południowej szczyt zamknięty prosto / wcześniej łączył się ze szczytem sąsiedniej kamienicy /.

Oficyny dwukondygnacyjne, z poddaszem użytkowym, podpiwniczone, nakryte dachami dwuspadowymi o nieznacznym nachyleniu połaci.

Elewacje.

Otynkowane, ustawione na niskim, nieznacznie wysuniętym cokole, malowane.

Elewacja zachodnia / frontowa od Rynku / - pięcioosiowa, o regularnie rozmieszczonych otworach / poza wtórnymi oknami wystawowymi /. Elewacja członowana pionowo rytmem otworów okiennych / w kondygnacji poddasza zdwojonych / i drzwiowym umieszczonym we wnęcie na osi, oraz poziomo szerokim gzymsem międzykondygnacyjnym zbudowanym z dwóch profilowanych pasów i płaskiego pola między nimi oraz profilowanym gzymsem wieńczącym.

Elewacja wschodnia od strony podwórza - z wejściem na osi, po bokach pojedyncze osie okienne - przesłonięta przylegającymi prostopadle oficynami / skrzydłami /.

Elewacja podwórzowa oficyny północnej - o nieregularnie rozmieszczonych otworach okiennych, z bramą przejazdową sklepioną odcinkowo w części wschodniej.

Elewacja podwórzowa oficyny południowej sześćoosiowa, o regularnie rozmieszczonych otworach okiennych, z nieznacznie wysuniętym ryzalitem w skrajnej osi od strony wschodniej - mieszczącym klatkę schodową.

Otwory okienne oficyn - północnej i południowej w płaskich opaskach wykonanych w tynku.

Wkładkę założył: **Dariusz Stoces** **X.1999 r.**

(imię, nazwisko, data)

Miejsce przechowywania negatywów:



Fot. 5



Fot. 6



Fot. 7



Fot. 8

1. Miejscowość..... JAROCIN	4. Obiekt (nazwa jak w karcie)	5. Zawartość wkładki (nazwa materiału uzupełniającego)
2. Gmina Jarocin	Dom, Rynek nr 3	c.d. opisu i fotografie
3. Województwo wielkopolskie /d.kaliskie/ ..		



Fot. 9

Wnętrze - zachowany, pomimo zmian i czytelny dwutraktowy układ pomieszczeń budynku głównego z sienią przelotową na osi i jednotraktowy układ pomieszczeń oficyn. Wnętrza nakryte sklepieniami / piwnice/ lub stropami drewnianymi.

Wypozażenie - z oryginalnego wyposażenia zachowane piece w pomieszczeniach mieszkalnych z pocz. XX wieku, stolarka wewnętrzna i zewnętrzna drzewiowa, częściowo okienna, zachowane urządzenia kominowe.

Instalacje - w budynku instalacja elektryczna, wodno - kanalizacyjna, gazowa i telefoniczna.

Materiał fotograficzny.

1. Elewacja zachodnia budynku od strony Rynku.
2. Elewacja zachodnia budynku - fragment gzymsu międzykondygnacyjnego.
3. Wejście główne do sieni przelotowej - umieszczone w sklepieniej koszowo wewnątrz.
4. Drzwi wewnętrzne w sieni głównej.
5. Elewacja podwórzowa - oficyna południowa.
6. Elewacja podwórzowa - oficyna północna.
7. Wnętrze podwórza - widok na elewację wschodnią budynku głównego.
8. Elewacja oficyny północnej - brama przejazdowa.
9. Sień główna - schody międzykondygnacyjne - wewnątrz sieni przelotowej.
10. Oficyna północna - schody międzykondygnacyjne i wewnątrz sieni przejazdowej.
11. Wnętrze pomieszczenia mieszkalnego - piec kaflowy.
12. Piwnice - schody prowadzące z parteru do pomieszczeń piwnicznych.
13. Wnętrze piwnic - sklepienia kolebkowe w części zachodniej.
14. Wnętrze piwnic - korytarz pod sienią główną przelotową budynku - sklepienia.
15. Wnętrze poddasza - widok od strony południowej.
16. Fragment konstrukcji więźby dachowej - słupy ramy stolcowej z zastrzałami.
17. Wnętrze poddasza - fragment konstrukcji więźby dachowej z widokiem na ściankę kolankową.

Wkładkę założył: **Dariusz Stoces X.1999 r.**
(imię, nazwisko, data)

Miejsce przechowywania negatywów:



Fot.10



Fot.11



Fot.12

1. Miejscowość **JAROCIN**
2. Gmina **Jarocin**
3. Województwo **Wielkopolskie /d.kaliskie/**

4. Obiekt (nazwa jak w karcie)

Dom, Rynek nr 3

5. Zawartość wkładki (nazwa materiału uzupełniającego)

c.d. opisu i fotografie

Fot. 13



Fot. 14



Fot. 15

Wkładkę założył: **Dariusz Stoces X.1999 r.**
(imię, nazwisko, data)

Miejsce przechowywania negatywów:



Fot.16



Fot.17