

A B C D E F G H I J K L Ł M N O P R S T U V W X Y Z

Nr **WIELKOPOLSKIE**
8813

1. Obiekt

SZKOŁA, OB. DOM

2. Czas powstania

2 ćw. XIX w.

3. Miejscowość

MIESZKÓW

11. Zdjęcia, rzut, przekrój, sytuacja, orientacja



1,2



4. Adres

Rynek 28 (d. 29)
63-242 Mieszków
nr hipoteczny [REDACTED]

5. Przynależność administracyjna

województwo wielkopolskie

gmina Jarocin/pow. Jarocin

6. Poprzednie nazwy miejscowości

Mieszkowo; Mięszkovo;
Mieszkow; Mieszkowo; Myeskovo;
niem. Mischkow, Mieschkow
(XIX-XX w.)

7. Przynależność administracyjna

przed 1 VI 1975

województwo poznańskie

powiat Jarocin

8. Właściciel i jego adres

[REDACTED]

9. Użytkownik i jego adres

lokatorzy

10. Rejestr zabytków

Nr .. 313/A/982/ data 1970.....
6.03

12. Autorzy, historia obiektu, określenia stylu

Początki Mieszkowa sięgają XIII w. Najstarsza wzmianka pochodzi z 1282 r. Właścicielami osady byli Mieszkowscy h. Odrowąż, później, po poł. XVIII w. - Hersztopscy, następnie - Taczanowscy. Ludwik Hersztopski, podsędek, później sędzia ziemski wschowski, czynił starania u Stanisława Augusta Poniatowskiego o zezwolenie na lokację w Mieszkowie miasta, na co monarcha wyraził zgodę. Dokument lokacyjny wydany został przez Kancelarię Królewską w r. 1777, kolejny dokument w tej sprawie wydano w r. 1781. Właściwa lokacja i wytyczenie miasta nastąpiło w r. 1784. Niekorzystne warunki sprawiły, że miasto nie rozwijało się pomyślnie. Niespełna 100 lat po lokacji, w r. 1879, władze pruskie odebrały osadzie prawa miejskie.

Zachowany do dziś układ urbanistyczny Mieszkowa wytyczony został w 1784 roku, przy czym zachowano dawne, XIII-wieczne relikty rozplanowania wsi – ulicówki: drogę łączącą położony na szlaku wrocławsko-toruńskim Żerków z osadami w rejonie Książa (ob. ul. Dworcowa i Radlińska). Zasadniczym elementem układu jest wielki, zbliżony do prostokąta Rynek, przecięty na osi pn.-pd. Szlakiem poznańsko-kaliskim, krzyżującym się tu z wspomnianą drogą do Książa.

Zabudowania Mieszkowa pochodzą gł. z 2 poł. XIX i pocz. XX wieku. Istnieją jednak budynki starsze, z 1 poł. XIX lub z ok. poł. XIX wieku. Do tych ostatnich należy m.in. budynek 28 (d.29). Trudno powiedzieć czy od początku przeznaczony on był na siedzibę szkoły.

Szkoła w Mieszkowie istniała już w roku 1683, sprawozdanie z 2 poł. XIX wieku wymienia tu szkołę kombinowaną z jednym ewangelickim i dwoma katolickimi nauczycielami, która w roku 1858 „z udzielonej przez Najjaśniejszego Pana sumy

13. Opis (sytuacja, materiał i konstrukcja, rzut, bryła, elewacje, wnętrze, wyposażenie, instalacje)

Sytuacja: Dom usytuowany jest w centrum miejscowości, w zabudowie zach. pierzei Rynku, przy jego pn.-zach. narożniku. Wolnostojący. Kalenicowy, elewacją frontową zwrócony ku Rynkowi (na wsch.). Od asfaltowej jezdni oddzielony chodnikiem z betonowych płyt. Po stronie pn. d. szkoły znajduje się przejazd na sąsiednią posesję i sąsiedni, nowy, parterowy budynek; po stronie pd. - częściowo brukowyny "kocimi łbami" wjazd na znajdujące się za budynkiem zadrzewione podwórze, częściowo zagospodarowane jako ogródek. Na podwórzu znajduje się budynek gospodarczy wzniesiony z czerwonej cegły.

Materiał i konstrukcja Dom jest budynkiem murowanym. Wzniesiony został z cegły. Ściany obustronnie tynkowane. Stropy drewniane z podsufitką; nad piwnicą murowane sklepienie odcinkowe. Dach o konstrukcji drewnianej, płatwiowo-kleszczowej, kryty podwójnie dachówką karpiówką. Posadzki cementowe. Podłogi drewniane (deski), czasem kryte linoleum. Schody na poddasze drewniane z prostą balustradą z listew. Zachowana stara stolarka drzwiowa i okienna. Drzwi zewn. gł. 2-skrzydłowe, pełne, z nadświetlem, ramowo-płycinowe; drzwi z sieni na podwórze 1-skrzydłowe, pełne, z nadświetlem, opierane deskami "w romb"; drzwi z jednego z lokali mieszkalnych na podwórze 2-skrzydłowe, szklone, z nadświetlem, ramowo-płycinowe; drzwi wewn. 1- i 2-skrzydłowe, pełne, ramowo-płycinowe. Okna 4-podziałowe oraz 2-dzielne, szklone na kit w szczeblinach pojedynczych i bez szczeblin, konstrukcji skrzynkowej.

Rzut: Budynek wzniesiony został na planie prostokąta. Układ wnętrza 2-traktowy, z wąską sienią przejściową naosi; w sieni 1-kierunkowe 2-biegowe schody na poddasze. Poddasze częściowo wykorzystywane na cele mieszkalne.

Bryła: Budynek jest częściowo podpiwniczony (w ok. 50%, pod częścią pn.) 1-kondygnacyjny, z dodatkową kondygnacją częściowo użytkowanego poddasza. Nakrywa go wysoki dach naczółkowy.

Elewacje tynkowane (od frontu - tynk gładkozacierany, od podwórza - obrzutka), zwieńczone profilowanymi gzymsami. Okna i wejścia prostokątne. Cokół i obramienia otworów elewacji frontowej w kolorze ciemnobrązowym, pozostałe partie tej elewacji oraz elewacja podwórzowa - malowane na biało; elewacje boczne mocno zniszczone, pozostawione w naturalnym kolorze tynku.

Elewacja frontowa 7-osiowa, ujęta szerokimi pilastrami; jej 1-osiowa część środkowa nieznacznie wysunięta, z prostokątnym wejściem; w partiach bocznych po trzy 4-podziałowe okna.

Elewacje boczne zwieńczone półszczytami; w elewacji pd. trzy prostokątne blendy oraz niewielkie okno, w elewacji pn. - brak okien; w obu szczytach po dwa okna (pd. - 4-podziałowe, pn. - 2-dzielne) oraz małe okienka w kształcie 1/4 koła.

14. Kubatura ... 906,80 m ³	15. Powierzchnia użytkowa 241,37 .. m ²	16. Przeznaczenie pierwotne mieszkalne	17. Użytkowanie obecne mieszkalne
18. Prace budowlane i konserwatorskie, ich przebieg i dokumentacja W latach 80-tych położone zostało pokrycie dachu; W latach następnych przeprowadzono szereg remontów bieżących obejmujących głównie prace elewacyjne (otynkowanie elewacji podwórzowej, malowanie elewacji frontowej) oraz wymianę części okien.		19. Stan zachowania (fundamenty, ściany zewnętrzne, ściany wewnętrzne, sklepienia, stropy, konstrukcje dachowe, pokrycie dachu, wyposażenie i instalacje) Ściany wewn. i zewn. nie wykazują pęknięć, są jednak zawilgocone i zagrzybione. Komin popękany. Tynki (zwłaszcza na elewacjach bocznych) uszkodzone. Stropy i konstrukcja dachu w stanie dobrym. Pokrycie szczelne.	
		20. Najpilniejsze postulaty konserwatorskie Osuszenie i odgrzybienie budynku. Naprawa komina. Otynkowanie elewacji bocznych. Konserwacja stolarki okiennej.	

21. Akta archiwalne (rodzaj akt, numer i miejsce przechowywania)
Karta zielona, opr. A. Ławniczak, 1959; Archiwum Wojewódzkiego
Konserwatora Zabytków w Poznaniu.

22. Biblioteka

Gregorovius, Ergänzungen zur statist. Darstellung des Kreis Pleschen,
Pleschen 1867, s. 21;
Słownik geograficzny Królestwa Polskiego..., t. VI, Warszawa 1885, s.
362;
E. Callier, Powiat pyzdrowski w XVI stuleciu, Poznań 1888, s. 161;
Katalog zabytków sztuki w Polsce, t. 5, z. 5, Warszawa 1959, s. 10;
Mieszków : studium historyczno-urbanistyczne, opr. J. Pic, Poznań
1965; Wielkopolski Ośrodek Studiów i Ochrony Środowiska
Kulturowego w Poznaniu

23. Źródła ikonograficzne i fotograficzne (rodzaj, miejsce przechowywania, sygnatury)

24. Uwagi różne

25. Opracował

tekst mgr Krzysztof Jodłowski październik-listopad 2000 r.....
imię, nazwisko, data, podpis

plany, rysunki mgr Krzysztof Jodłowski październik-listopad 2000 r.....
imię, nazwisko, data, podpis

zdjęcia fotogr. mgr Krzysztof Jodłowski październik-listopad 2000 r.....
imię, nazwisko, data, podpis

miejsce przechowywania negatywów

KARTA PO WYPEŁNIENIU PODLEGA OCHRONIE NA PODSTAWIE PRZEPISÓW PRAWA AUTORSKIEGO

26. Adnotacje o inspekcjach, informacje o zmianach (daty, imiona i nazwiska wypełniających)

27. Załączniki

wkładka nr 1, 2, 3

1. Miejscowość M I E S Z K Ó W	2. Obiekt (nazwa jak w karcie) SZKOŁA, OB. DOM	3. zawartość wkładki (nazwa obiektu lub materiału uzupełniającego) cd historii, opisu, spis zdjęć, rzut poziomy, plan sytuacyjny
-----------------------------------	---	---

c.d. pkt.12

5860 Talarów do polepszenia szkół w miastach i wsiach otrzymała 95 Talarów wspórki”. Rodzina obecnego właściciela nabyła budynek szkoły w latach 30-tych XX wieku.

c.d. pkt. 13

Elewacja podwórzowa bez podziałów i dekoracji, 8-osiowa; na osi prostokątne wejście do sieni, po obu jego stronach po trzy okna 4-podziałowe; na skrajnej osi pd. prostokątne wejście do jednego z lokali mieszkalnych.

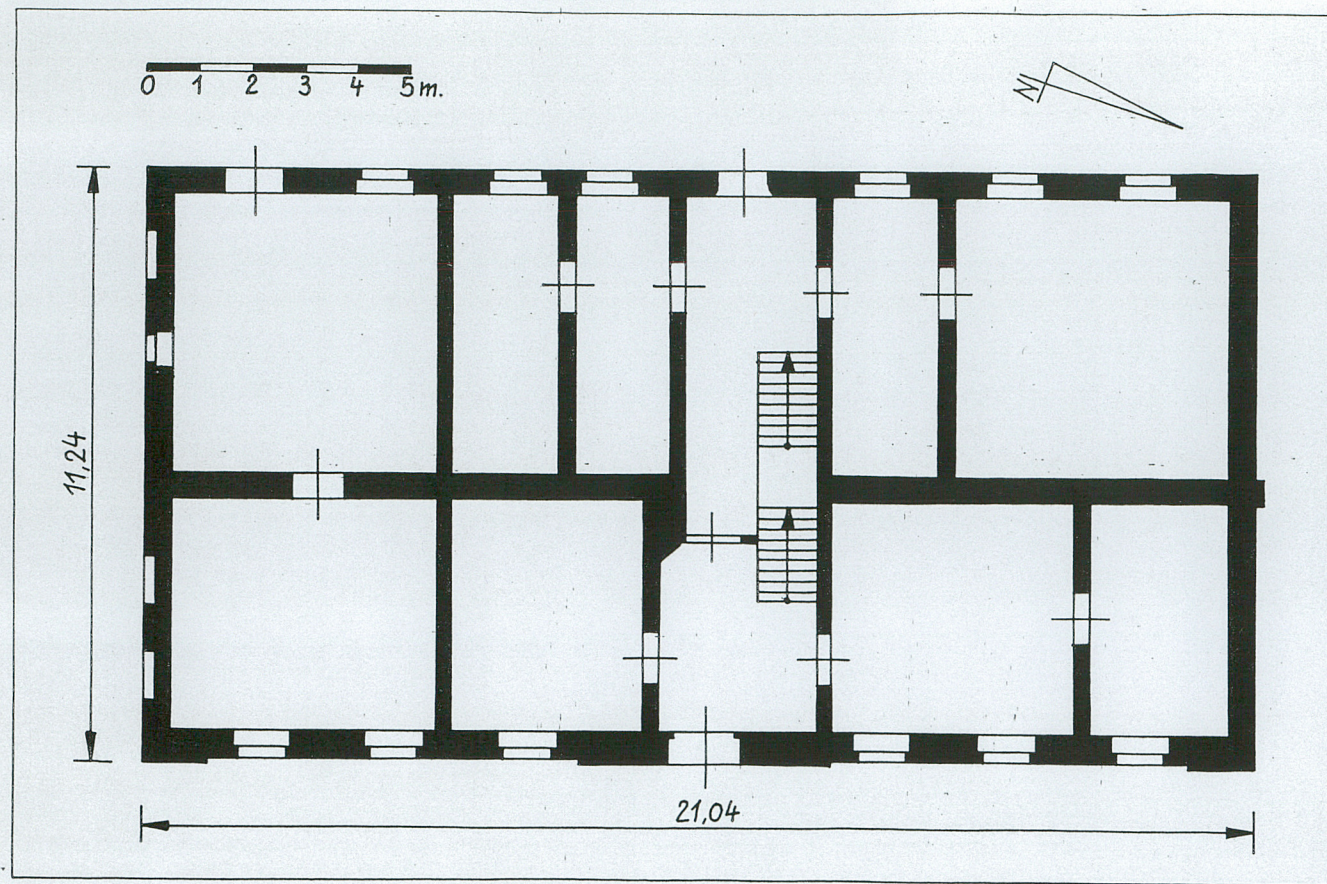
Z pierwotnego **wyposażenia** budynku zachowała się stolarka drzwiowa (ramowo-płycinowe drzwi zewn. i wewn.) i okienna.

Instalacje: Budynek jest wyposażony w instalację elektryczną, wodociagową, szambo oraz ogrzewczą (piece).

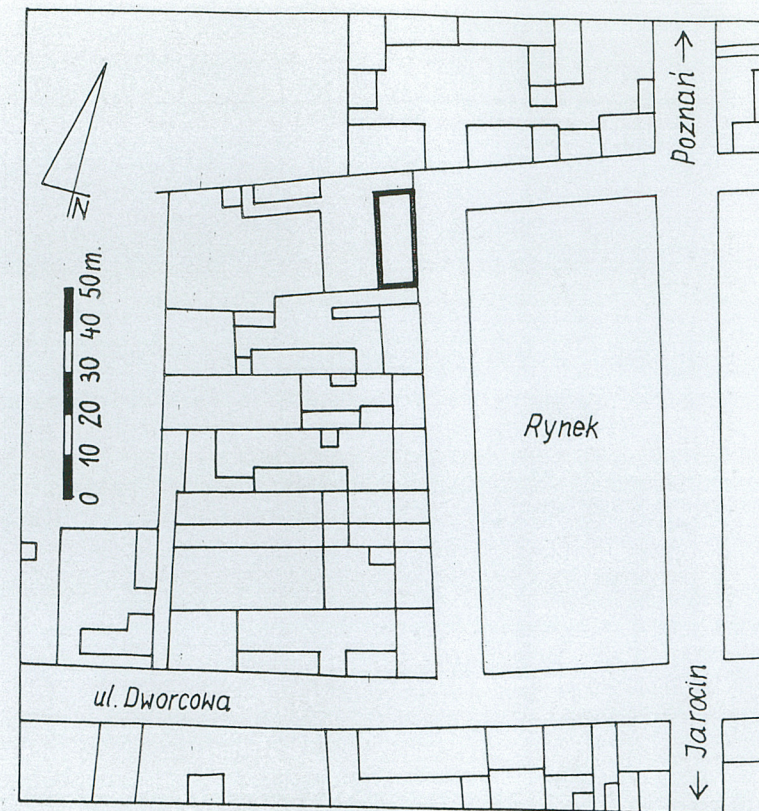
Spis zdjęć: 1 – widok ogólny od wsch.; 2 – elewacja boczna pn.; 3 – elewacja boczna pd.; 4 – wejście główne; 5 – okno w elewacji frontowej; 6 – elewacja podwórzowa; 7 – wejście główne w elewacji pdwórzowej; 8 – wejście boczne w elewacji podwórzowej; 9 – okno w elewacji podwórzowej; 10 – schody na poddasze; 11 – drzwi wewnętrzne; 12 – budynek gospodarczy na podwórzu.

Wkładkę założyłmgr Krzysztof Jodłowski październik-listopad 2000 r.....
(imię, nazwisko, data)

Miejsce przechowywania negatywów



Rzut parteru



1. Miejscowość
M I E S Z K Ó W

2. Obiekt (nazwa jak w karcie)
SZKOŁA OB. DOM

3. zawartość wkładki (nazwa obiektu lub materiału uzupełniającego)
zdjęcia



3



4



5

Wkładkę założyłmgr Krzysztof Jodłowski październik-listopad 2000 r....
(imię, nazwisko, data)

Miejsce przechowywania negatywów



6



7



8

1. Miejscowość
M I E S Z K Ó W

2. Obiekt (nazwa jak w karcie)
SZKOŁA OB. DOM

3. zawartość wkładki (nazwa obiektu lub materiału uzupełniającego)
zdjęcia



9

Wkładkę założyłmgr Krzysztof Jodłowski październik-listopad 2000 r.....
(imię, nazwisko, data)

10

11

Miejsce przechowywania negatywów

