

1. Obiekt

BUDYNEK GOSPODARCZY /15/  
w przypołacowym zespole

2. Czas powstania

I ćw.XX w.

3. Miejscowość

WITASZYCE

11. Zdjęcia, rzut, przekrój, sytuacja, orientacja



4. Adres

Witaszyce,  
poczt. Witaszyce 63-230  
nr hipoteczny

5. Przynależność administracyjna

kaliskie

województwo

pow. jarociński

gmina

Jarocin

6. Poprzednie nazwy miejscowości

Wildschutz

7. Przynależność administracyjna  
1 VI 1975

województwo poznańskie

powiat Jarocin

8. Właściciel i jego adres

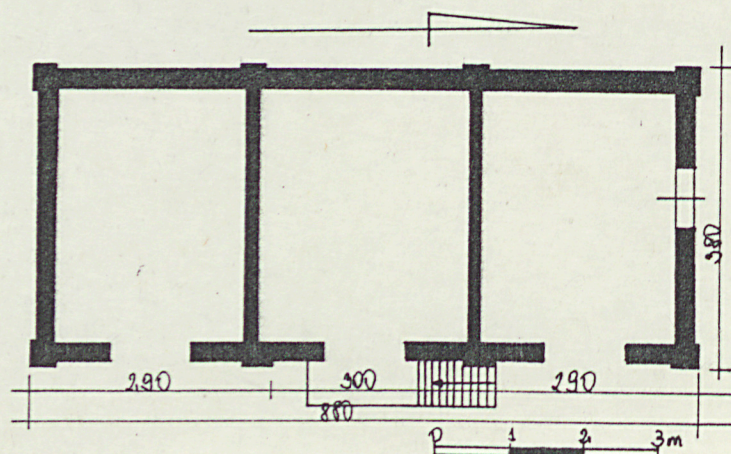
Zakład Doświadczalny Krajowych  
Włókien Naturalnych, Witaszyce

9. Użytkownik i jego adres

lokatorzy domu/14/

10. Rejestr zabytków.

Nr..... data.....





12. Autorzy, historia obiektu, określenie stylu.

Budynek wzniesiono z funduszy właściciela folwarku witaszyckiego Hansa Ohnesorge.

13. Opis (sytuacja, materiał i konstrukcja, rzut, bryła, elewacje, wnętrze, wyposażenie, instalacje)

Przydomowy budynek gospodarczy wchodzi w skład zabudowy zespołu gospodarczego, przypałacowego. Posadowiony jest on przy budynku rządcy położony po południowej stronie szosy asfaltowej Kalisz-Poznań. Po drugiej stronie tego traktu rozciąga się park z pałacem i starym dworem. Ewidencjonowany obiekt posadowiony jest w odległości 2 m od rządcówki; ścianą wzdłużną na osi północ-południe. Od strony zachodniej tych obiektów rozciąga się niewielka powierzchnia trawiasta.

Materiał:

Ściany zewnętrzne jak i działowe murowane z cegły ceramicznej w wątku krzyżowym, prawdopodobnie na zaprawie wapiennej, obustronnie tynkowane.

Strop ceglany, typu "Klejna".

Dach typu mansardowego; więźba drewniana, konstrukcji płatwiowo-stolcowej. Górne krokwie wsparte są u dołu na ramie stolcowej niesionej przez pionowe słupy z mieczami biegnące od stropu parteru. W poziomie ramy stolcowej w więzarach pełnych słupy spięte są kleszczami w których zamocowany jest pionowy, krótki słupek niosący płatew kalenicową. Natomiast dolne krokwie u góry wsparte są na ramie stolcowej i ułożone są pod innym kątem niż "górne".

Dach kryty dachówką ceramiczną, karpiówką, w koronkę, kalenice uszczelnione gąsiorami ceramicznymi.

Schody wejściowe na poddasze drewniane, jednobiegowe, przyściennie, zewnętrzne, prowadzące na nadwieszony podest.

Posadzka betonowa.

Otwory okienne w kaferkach. Okna drewniane, krosnowe, dwuskrzydłowe, ze słupkiem. Skrzydła podzielone na cztery kwatery szczeblinką krzyżującą się prostopadle. Otwory drzwiowe w kształcie stojącego prostokąta sklepionego od góry płasko. Drzwi drewniane, jednoskrzydłowe, deskowo-listwowo-zastrzałowe. Drzwi w wystawce jednostronnie opierzone deskami, krawędzie obwiedzione szerszymi deskami imitującymi ramę.

Budynek założony na planie prostokąta, szerokofrontowy, jednotraktowy, podzielony w poziomie parteru poprzecznymi ściankami działowymi. Do poszczególnych po-



<p>14. Kubatura</p> <p>160,5 m<sup>3</sup></p>	<p>15. Powierzchnia użytkowa</p> <p>33,4 m<sup>2</sup></p>	<p>16. Przeznaczenie pierwotne</p> <p>Przydomowy budynek gospodarczy</p>	<p>17. Urzytkowanie obecne</p> <p>Budynek gospodarczy-kurnik</p>
<p>18. Prace budowlane i konserwatorskie, ich przebieg i dokumentacja</p> <p>Większych prac remontowych nie przeprowadzano.</p>		<p>19. stan zachowania (fundamenty, ściany zewnętrzne, ściany wewnętrzne, sklepienia, stropy, konstrukcje dachowe, pokrycie dachu, wyposażenie i instalacje)</p> <p>Stan ścian, spropu i więźby-dobry. Więźba lekko zawilgocona, nieszczelne pokrycie dachu. Zniszczone rynny; nieoszkłone okna w kaferkach. Pierwotny wystrój elewacji zachowany.</p> <p>20. Najpilniejsze postulaty konserwatorskie</p>	



21 Akta archiwalne (rodzaj akt, numer i miejsce przechowania)

24. Uwagi różne

25. Opracował

tekst ..... Wiesław Małyszko 1990 r.

imię, nazwisko, data, podpis

plany, rysunki ..... Wiesław Małyszko 1990 r.

imię, nazwisko, data, podpis

zdjęcia fotogr ..... Wiesław Małyszko 1990 r.

imię, nazwisko, data, podpis

miejsce przechowania negatywów ..... Muzeum Rolnictwa-Szreniawa

Karta po wypełnieniu podlega ochronie na podstawie przepisów prawa autorskiego

22. Bibliografia

26. Adnotacje o inspekcjach, informacje o zmianach (daty, imiona i nazwiska wypełniających)

23 Źródła ikonograficzne i fotografie (rodzaj, miejsca przechowania, sygnatury)

27 Załączniki

wkładka 1,2,



1. Miejscowość WITASZYCE	2. Obiekt (nazwa jak w karcie) BUDYNEK GOSPODARCZY/15 / w zespole przysałacowym	3. Zawartość wkładki (nazwa obiektu lub materiału uzupełniającego) cd opisu, zdjęcia
-----------------------------	---	---



mieszczeń prowadzą osobne wejścia z zewnątrz.

Bryła zwarta, niepodpiwniczona, jednokondygnacyjna, nakryta dachem mansardowym. Elewacja tynkowane, symetryczne. Symetrię fasady podkreśla wystawka na osi nakryta wraz z kaferkami wspólnym dachem jednospadowym. Człon środkowy tej elewacji jednoosiowy, otwory drzwiowe w kształcie stojącego prostokąta zamkniętego od góry płasko. Człony boczne fasady obwiedzione szerokimi lizenami dochodzącymi o góry do szerokiego pasa biegnącego w strefie podokapowej. Lizeny wraz z pasem pokryte tynkiem gładkim, tworzą dużą płycinę na osi której znajduje się otwór drzwiowy. Lico płycin pokryte tynkiem fakturowym. W połaci dachu - symetrycznie do murowanej wystawki - dwa drewniane kaferki i profilowanymi końcami krokwi i oczepu. Gzyms podokapowy obiegający bryłę - wydatny, profilowany. Elewacja południowa - ślepa; w poziomie parteru obwiedzina lizenami tworzącymi dużą płycinę pokrytą tynkiem fakturowym.

Instalacja elektryczna.







6.



7.

# SPIS ZDJĘĆ:

1. Elewacja wschodnia-fasada
2. Drewniany kaferek
3. Elewacja południowa
4. Fragment więźby
5. Profilowany gzyms
6. Fragment kaferka-krofilowane końce krokwi
7. Fragment elewacji fasady
8. Gzyms podokapowy
9. Elewacja zachodnia.



8.



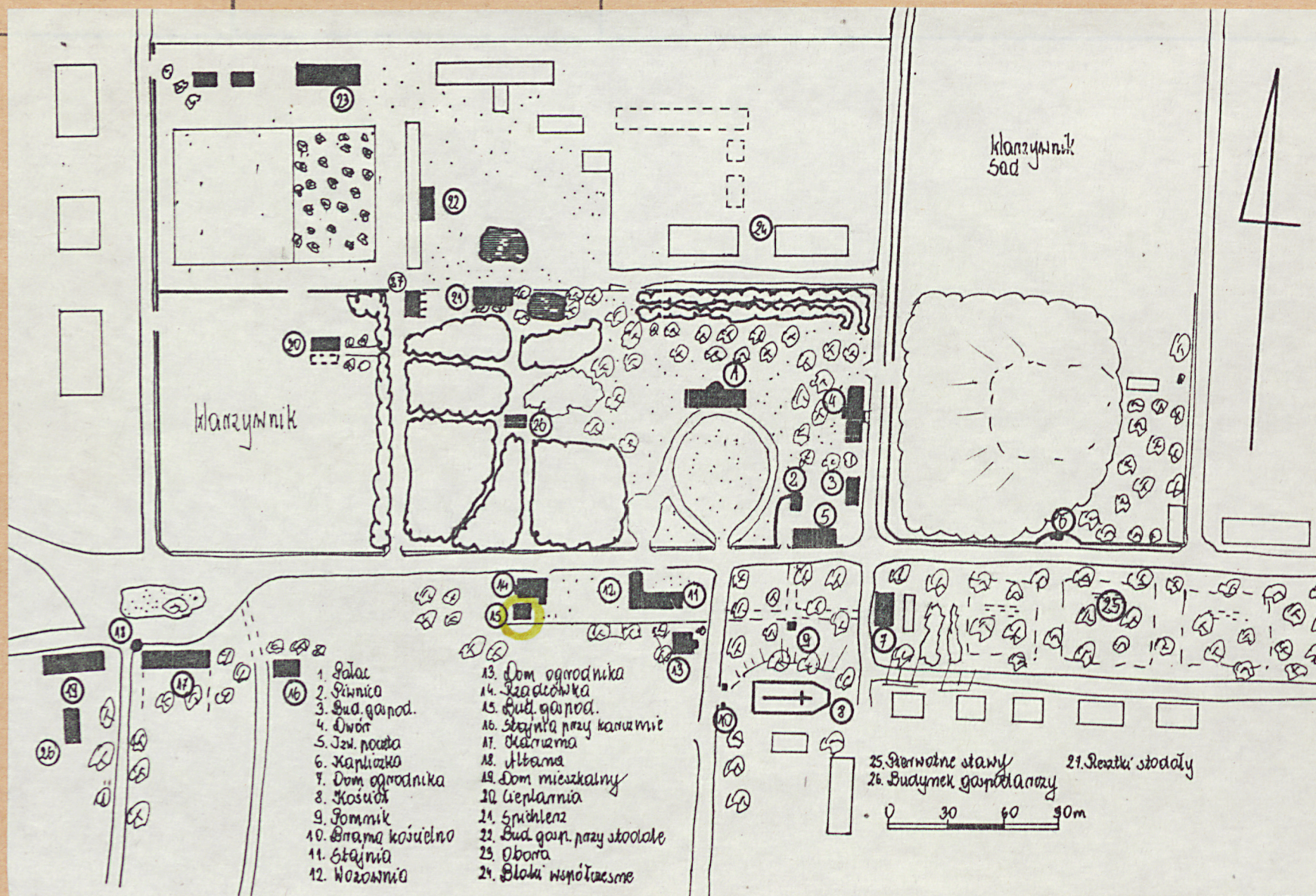
9.



1. Miejscowość

2. Obiekt (nazwa jak w karcie)

3. Zawartość wkładki (nazwa obiektu lub materiału uzupełniającego)



Wkładkę założył: \_\_\_\_\_  
(imię, nazwisko, data)

Wzór ODZ 1978 r.

Miejsce przechowywania negatywów: \_\_\_\_\_