

A B C D E F G H I J K L M N O P R S T U V W X Y Z

Nr WIELKOPOLSKIE

4978

1. Obiekt

DOM MIESZKALNY

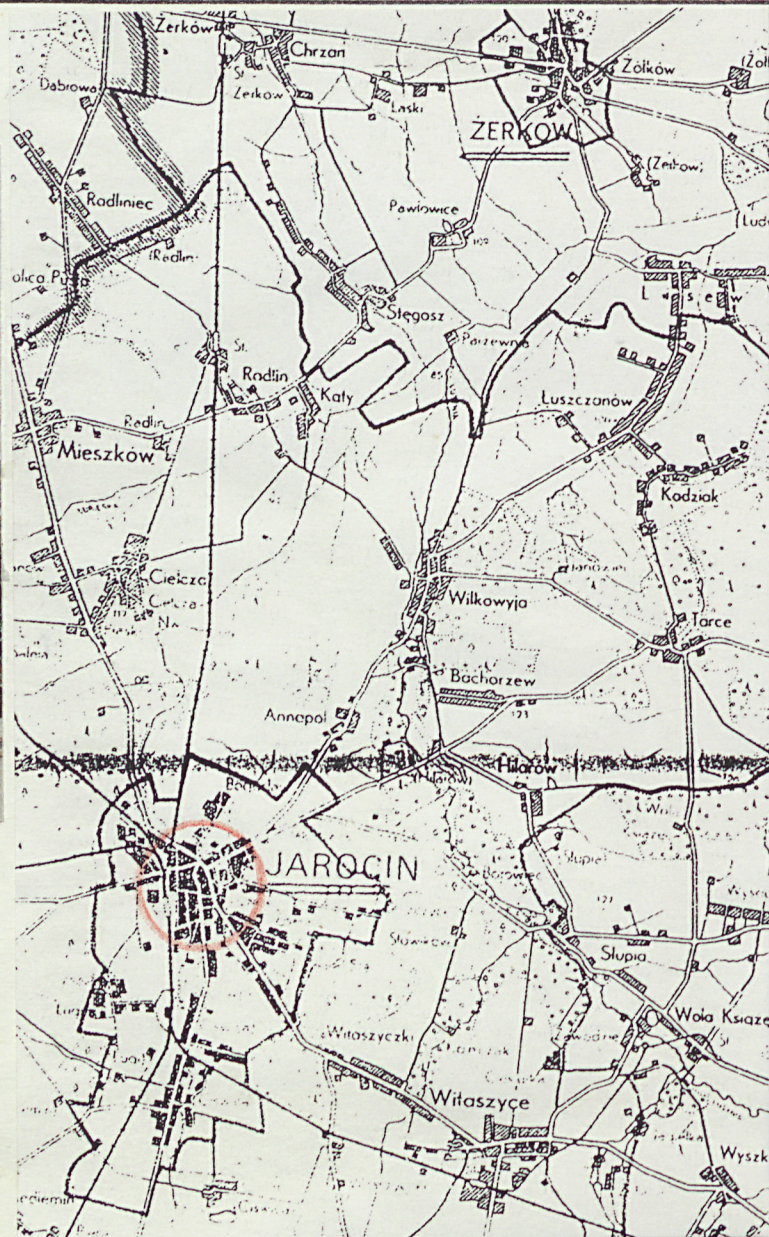
2. Czas powstania

XIX/XX w.

3. Miejscowość

JAROCIN

11. Zdjęcia, rzut, przekrój, sytuacja, orientacja



4. Adres

Jarocin Rynek 12

nr hipoteczny

Kw [redacted]

5. Przynależność administracyjna

województwo kaliskie

gmina Jarocin pow. jarociński

6. Poprzednie nazwy miejscowości

7. Przynależność administracyjna
przed 1 VI 1975

województwo poznańskie

powiat Jarocin

8. Właściciel i jego adres

[redacted]

9. Użytkownik i jego adres

j.w.

10. Rejestr zabytków

Nr 717/A data 15.11.1995

1



Sytuacja..

Budynek mieszkalny usytuowany został w zwartej pierzei południowo-wschodniej zabudowy rynku Jarocina. Od strony południowej przylega do niego szczytym budynek mieszkalny z oficynami nr 13, natomiast od strony północno-wschodniej budynek mieszkalny z wydłużonymi, tworzącymi wewnętrzne podwórze oficynami nr 11. Od strony północno-zachodniej kamienicy nr 12 - przestrzeń rynku jarocińskiego z położonym centralnie budynkiem ratusza, a przed elewacją kamienicy - młody drzewostan. Od strony południowej do głównego korpusu budynku przylega krótsze skrzydło oficyny, od strony południowo-wschodniej - wydłużone połączone z budynkami gospodarczymi. Obie oficyny tworzą wewnętrzne, wydłużone podwórze, zamknięte od strony południowej budynkiem mieszkalnym, dwukondygnacyjnym, należącym do zabudowy ulicy usytuowanej równolegle do rynku. Między budynkiem przyległej posesji a podwórzem kamienicy nr 12 - murowane ogrodzenie połączone z budynkami gospodarczymi.

Materiał i konstrukcja.

Fundamenty murowane z cegły ceramicznej, pełnej, na zaprawie wapiennej, zewnątrz i wewnątrz otynkowane, grub 90 cm, wewnętrzne grub. 80 i 70 cm.

Ściany murowane z cegły ceramicznej pełnej, na zaprawie wapiennej, zewnątrz i wewnątrz otynkowane, zewnętrzne grubości od 110 do 40 cm, wewnętrzne grub. 40 i 25 cm.

Sklepienia i stropy - w kondygnacji piwnic budynku głównego oraz obu oficyn sklepienia ceglane, odcinkowe, na belkach stalowych, wspartych na ścianach wzdłużnych pomieszczeń piwnicznych. Na wysokości pozostałych kondygnacji stropy drewniane, belkowe, z podsufitkami, otynkowane, na uprzednio wykonanym odeskowaniu i macie trzcinowej. Na wysokości kondygnacji przyziemie budynku głównego - w sieni głównej odcinkowy podciąg ceglany łączący poprzez ściany nośne dwa trakty wzdłużne budynku. Sklepienia przejść piwnicznych sklepienie odcinkowe.

Budynek mieszkalny wraz z oficynami wzniesiony został na przełomie XIX/XX w. jako fragment zwartej zabudowy Rynku jarocińskiego. Wzniesiony prawdopodobnie wg projektu ówczesnego architekta miejskiego. Własność [REDAKTOWANO]

[REDAKTOWANO] następnie od 1956 [REDAKTOWANO]

14. Kubatura	15. Powierzchnia użytkowa	16. Przeznaczenie pierwotne mieszkalne + usługi	17. Użytkowanie obecne mieszkalno-usługowe
18. Prace budowlane i konserwatorskie, ich przebieg i dokumentacja Prace remontowo-zabezpieczające prowadzone na bieżąco - remont konstrukcji dachu, pokrycia, stolarki, posadzek i podłóg. W latach 1990-1994 przeprowadzono gruntowny remont elewacji wg projektu kolorystyki arch. miejskiego dr Pieńczewskiej.		19. Stan zachowania (fundamenty, ściany zewnętrzne, ściany wewnętrzne, sklepienia, stropy, konstrukcje dachowe, pokrycie dachu, wyposażenie i instalacje) Fundamenty, ściany zewnętrzne i wewnętrzne - dobry brak spękań i zawilgoceń (nieznaczne w piwnicy oficyn. sklepienia i stropy - stan dobry więźba dachowa i pokrycie dachu - dobry, po przeprowadzonych pracach remontowo-zabezpieczających. stolarka, podłogi i posadzki - stan dobry	
		20. Najpilniejsze postulaty konserwatorskie	

21. Akta archiwalne (rodzaj akt, numer i miejsce przechowywania)

24. Uwagi różne

25. Opracował

tekst Dariusz Stoces VII-VIII 1995 r.
imię, nazwisko, data, podpis

plany, rysunki Dariusz Stoces VII-VIII 1995 r.
imię, nazwisko, data, podpis

zdjęcia fotogr. Dariusz Stoces VII-VIII 1995 r.
imię, nazwisko, data, podpis

miejsce przechowywania negatywów PSOZ 0/W Kalisz

22. Biblioteka

KARTA PO WYPEŁNIENIU PODLEGA OCHRONIE NA PODSTAWIE PRZEPISÓW PRAWA AUTORSKIEGO

26. Adnotacje o inspekcjach, informacje o zmianach (daty, imiona i nazwiska wypełniających)

23. Źródła ikonograficzne i fotografia (rodzaj, miejsce przechowywania, sygnatury)

27. Załączniki

wkładka nr 1, 2, 3, 4, 5, 6, 7, 8.

1. Miejscowość	2. Obiekt (nazwa jak w karcie)	3. Zawartość wkładki (nazwa obiektu lub materiału uzupełniającego)
J A R O C I N	DOM.ul.Rynek nr 12	c.d. opisu, mat. fotograficzny.



2

Więźba dachowa drewniana o ustroju płatwiowo - stolcowym, z rosporami (w części korpusu głównego budynku). Konstrukcja więźby dachowej oparta na ramie stolcowej, między naprzeciwległymi słupami - nieznacznie poniżej płatwi pośredniej, wczopowane w słupy rozpory. Krokwie oparte u dołu na niskiej ścianie kolankowej zwieńczonej płatwią stopową, w połowie swej długości na płatwiach pośrednich, górą wczopowane w płatew kalenicową. Płatew stopowa przy ścianie kolankowej wsparta krótkimi słupkami wzmocnionymi jednostronnymi kleszczami. Krokwie pełnych więźarów dodatkowo wzmocnione poprzecznie zastrzałami osadzonymi dołem w belkach więźarowych, górą w krokwi pełnego więzara. Pod płatwią kalenicową krótkie poziome belki łączące krokwie naprzeciwległe. Słupy ramy stolcowej dodatkowo wzmocnione krótkimi mieczami osadzonymi u dołu w 1/3 wysokości słupa, górą w płatwi pośredniej, zmniejszając tym samym rozpiętość płatwi pomiędzy słupami konstrukcji. Więźba dachowa nad obiema oficynami przy budynku głównym drewniana, o ustroju krokwiowo-płatwiowym.

Pokrycie dachu - dachówką ceramiczną, karpiówką, podwójnie, na łątach, w koronkę, kalenica uszczelniona gąsiorami ceramicznymi. Obróbki blacharskie, orynnowanie z blachy ocynkowanej, malowanej olejno.

Schody - zewnętrzne prowadzące do pomieszczeń piwnicznych betonowe, wylewane, jednobiegowe, prowadzące do głównej klatki schodowej murowane z cegły, obłożone zaprawą cementową, jednobiegowe, od strony podwórza ograniczone murkami z cegły ceramicznej ułożonymi schodkowo, obustronnie otynkowanymi. Schody wewnętrzne głównej klatki schodowej korpusu głównego drewniane, dwu-

Wkładkę założył: D. Stoces, VII. 1995 r.
(imię, nazwisko, data)

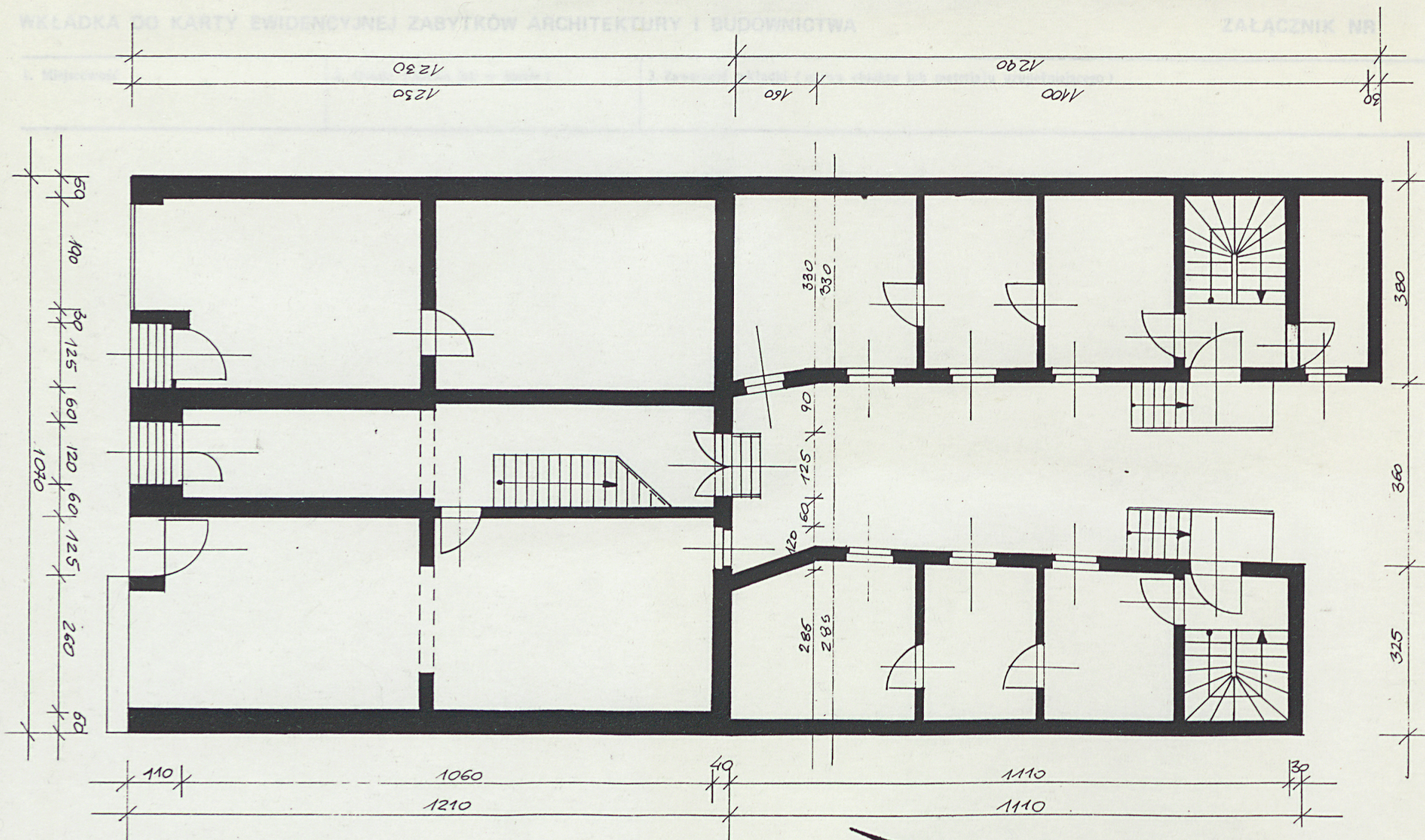
Miejsce przechowywania negatywów: PSOZ O/W Kalisz



3



4



JAROCIN - RYNEK 12 RZUT I KONDYGNACJI

Własciciel:

Jan Jasiński, Jarocin

Miejsce przechowywania negatywu:

Z-d Poligr. Jan Jasiński W-wa, ul. Wolna 13, tel. 12-43-83

Wzór ODZ 1978 r.

1. Miejscowość	2. Obiekt (nazwa jak w karcie)	3. Zawartość wkładki (nazwa obiektu lub materiału uzupełniającego)
J A R O C I N	DOM.ul.Rynek nr 12	c.d. opisu, mat. fotograficzny.



5

biegowe, policzkowe, o stopniach i podstopnicach wpuszczonych w belki policzkowe, z balustradą drewnianą wypełnioną prostymi słupkami, zwieńczoną profilowaną poręczą. Schody wewnętrzne, międzykondygnacyjne oficyn drewnianej, zabiegowe, policzkowe, o stopniach i podstopnicach wpuszczonych w belki policzkowe, stopnie o wysuniętych profilowanych noskach. Balustrada drewniana z prostych drewnianych słupków i poręczy.

Otwory okienne wszystkie o wykroju stojących prostokątów, sklepienie płasko, wypełnione oknami drewnianymi, skrzynkowymi, dwurzędowymi, dwudzielnymi, o przechodzącym, żłobionym ślemieniu i prostym słupku. Część otworów okiennych (skrzydła oficyn) o znacznie wypukłym, o zróżnicowanym żłobieniu ślemieniu i słupku zwieńczonym ozdobną głowicą i osadzonym na cokole o wysuniętym, profilowanym zwieńczeniu. Otwory okienne elewacji frontowej korpusu głównego ujęte w ozdobne, wypukłe, wykonane w tynku, żłobkowane opaski oparte na prostokątnych kostkach. Nad otworami odcinki gzymsu (jak gzyms podokienny). Otwory okienne piwnic w kształcie kwadratu wypełnione oknami drewnianymi, krosnowymi, jednorzędowymi, dwudzielnymi, ze szczebliną pojedynczą poziomą. Otwory drzwiowe o wykroju stojących prostokątów, zamknięte płasko, wypełnione drzwiami drewnianymi, jedno i dwuskrzydłowymi. Drzwi zewnętrzne główne dwuskrzydłowe, konstrukcji ramowo - płycinowej, o czterech płycinach w kształcie kwadratów, ujętych a gęsto żłobione listwy w każdym skrzydło, ułożonych pionowo. Skrzydła drzwiowe o prostej listwie przyrytkowej i listwie maskującej, oddzielone profilowanym ślemieniem od szklonego nadświetla dzielonego pionowymi szczeblinami na cztery pola. Drzwi zewnętrzne pro-

Wkładkę założył: D. Stoces VII 1995 r.
(imię, nazwisko, data)

Miejsce przechowywania negatywów: PSOZ O/W Kalisz

Z-d Poligr. Jan Jasiński W-wa, ul. Wolna 13, tel. 12-43-83

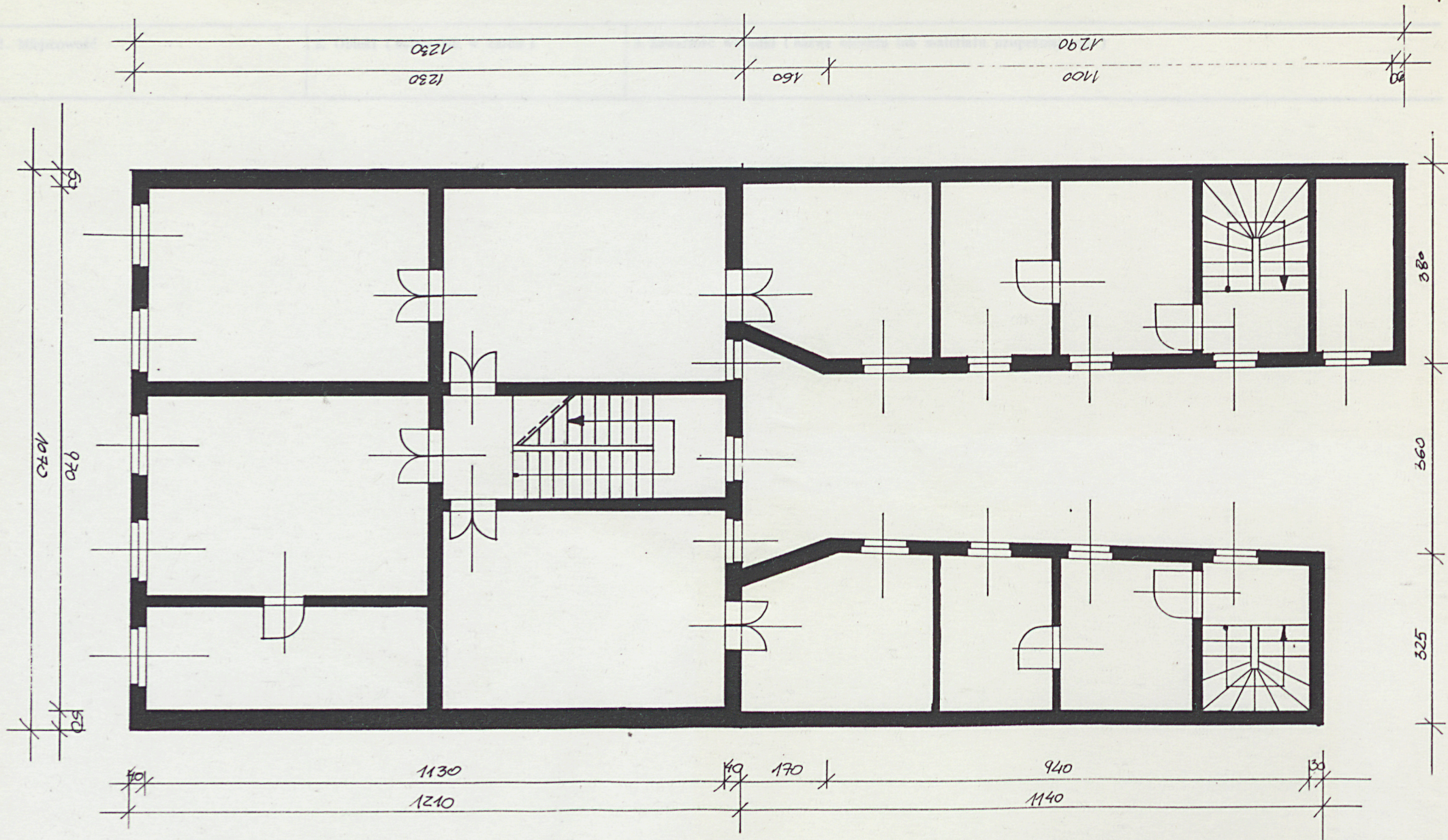
Wzór ODZ 1978 r.



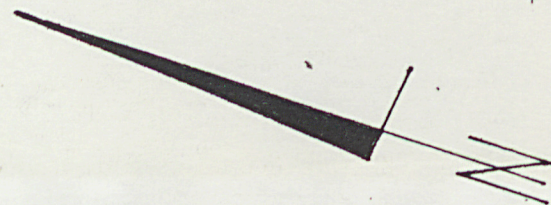
6



7



" JAROCIN - RYNEK 12 Rzut II KONDYGNACJI



1. Miejscowość	2. Obiekt (nazwa jak w karcie)	3. Zawartość wkładki (nazwa obiektu lub materiału uzupełniającego)
J A R O C I N	DOM.ul.Rynek nr 12	c.d. opisu, mat. fotograficzny.

wadzące z budynku głównego na teren podwórza między oficynami dwuskrzydłowe, konstrukcji ramowo-płycinowej, z nadświetlem oddzielonym profilowanym ślemieniem. Drzwi zewnętrzne prowadzące do oficyn jednoskrzydłowe, ramowo-płycinowe, , o dolnej płycinie w kształcie leżącego prostokąta, górnych w kształcie stojących prostokątów. Drzwi wewnętrzne jedno i dwuskrzydłowe, ramowo-płycinowe, część otworów drzwiowych wypełniona drzwiami nowymi, jednoskrzydłowymi, płytowymi. W pomieszczeniach piwnicznych drzwi drewniane, deskowo-listwowe, jednoskrzydłowe, w otworach sklepionych odcinkowo.



Podłogi, posadzki - w korytarzu głównym budynku głównego posadzka lastrico, w pomieszczeniach mieszkalnych białe podłogi. Na poddaszu podłoga z desek na polepie glinianej. W oficynach w korytarzu posadzka cementowa, w pomieszczeniach mieszkalnych białe podłogi. Na wysokości kondygnacji piwnic posadzka cementowa, w części posadzka ceglana oraz ubita ziemia.

Tynki - zewnętrzne i wewnętrzne gładkie, cementowo-wapienne, barwione. Rzut - budynek główny założony został na planie krótkiego prostokąta wydłużonego na osi północ - południe, o pomieszczeniach w układzie dwutraktowym, z sienią i klatką schodową umieszczoną na osi - schody międzykondygnacyjne w trakcie południowym. Od strony południowej do obu naroży budynku głównego przylegają dwie wydłużone na osi północ - południe oficyny, z samodzielnymi wejściami i klatkami schodowymi, o pomieszczeniach w układzie jednotraktowym. Sienie ze schodami międzykondygnacyjnymi umieszczone są w częściach południowych oficyn. Oficyna wschodnia (skrzydło zewnętrzne) wydłużona o jedno pomieszczenie w stosunku do oficyny zachodniej budynku.

Kalisz

1. Miejscowość	2. Obiekt (nazwa jak w karcie)	3. Zawartość wkładki (nazwa obiektu lub materiału uzupełniającego)
J A R O C I N	DOM.ul.Rynek nr 12	c.d. opisu, mat. fotograficzny.



9

Bryła - budynek o bryle złożonej z trzech samodzielnych, połączonych ze sobą brył, o różnych gabarytach, z których każda nakryta jest własnym dachem. Budynek główny trzykondygnacyjny, podpiwniczony, z poddaszem użytkowym, nakryty dachem dwuspadowym o niewielkim nachyleniu połaci i wysuniętej połaci. Do budynku głównego od strony południowej przylegają dwa skrzydła (oficyny) nieznacznie zsunięte w kierunku południowym, znacznie wysunięte, nakryte dachami jednospadowymi. Oficyny te ścianami wzdłużnymi łączą się z budynkami oficyn sąsiednich posesji. Dwa skrzydła oficyn trzykondygnacyjne, podpiwniczone, z poddaszami użytkowymi, w przyziemiu z wysuniętymi schodami prowadzącymi do sieni klatek schodowych.

Elewacje.

Elewacje wszystkich części - korpusu głównego i oficyn, ustawione na wysokim cokole, otynkowane.

Elewacja główna budynku (od strony Rynku) pięcioosiowa o regularnie rozmieszczonych otworach okiennych i drzwiowych na wysokości każdej z kondygnacji. Elewacja członowana pionowo rytmem otworów okiennych bądź drzwiowych (trzy osie środkowe w części przyziemia) oraz między otworami II i III kondygnacji oraz w częściach skrajnych elewacji znacznie wydłużone, prostokątne płyciny centralnie wypukłe, obwiedzione od wewnątrz i zewnątrz profilowaniem stanowiące wypełnienie płaskich pilastrów ustawionych na spłaszczonych cokołach usytuowanych w pasie gzymsów międzykondygnacyjnych. Cokoły centralnie zdobione kwadratowymi, sfazowanymi kostkami. Pilastry II kondygnacji ustawione dodatkowo na bazie posadowionej na gzymsie będącym jednocześnie gzymsem kończącym zwieńczenie cokołu, wygierowanym w jego szerokości.

Wkładkę założył: D. Steces, VII. 1995 r.
(imię, nazwisko, data)

Miejsce przechowywania negatywów: PSOZ O/W Kalisz

Z-d Poligr. Jan Jasiński W-wa, ul. Wolna 13, tel. 12-43-83

Wzór ODZ 1978 r.

1. Miejscowość J A R O C I N	2. Obiekt (nazwa jak w karcie) DOM.ul.Rynek nr 12	3. Zawartość wkładki (nazwa obiektu lub materiału uzupełniającego) c.d. opisu, mat. fotograficzny.
---------------------------------	--	---



10

Elewacja członowana poziomo w kondygnacji przyziemia krótkimi odcinkami boniowanego tynku. Na wysokości każdej z kondygnacji równomiernie rozmieszczonymi otworami okiennymi lub drzwiowymi, gzymsami międzykondygnacyjnymi oraz gzymsem wieńczącym. Między I a II kondygnacją gzyms dolny i gzyms podokienny wydzielają szeroki pas mieszczący podstawy pilastrów (w tej części gzyms wygierowany) między którymi znajdują się wgłębione, obwiedzione profilowaniem płyciny z lustrzanie zwróconymi do siebie "gryfami" trzymającymi kartusz herbowy w dekoracyjnym, wolutowym obramieniu. Gzymsy proste, o wklęsło-wypukłym, żłobionym profilu. Pas gzymsu między II a III kondygnacją szerszy, wygierowany w szerokości pilastrów kondygnacji, natomiast gzyms wieńczący elewację składa się z profili wklęsłych i wypukłych przedzielonych wąskim, prostym pasem. Dodatkowo elewacja członowana poziomo krótkimi odcinkami gzymsów umieszczonych nad otworami okiennymi II kondygnacji oraz podokiennikami i nadokiennikami (zdwojone) III kondygnacji. Pas cokołu elewacji między otworami wyłożony płytką ceramiczną elewacyjną (wtórnie). Elewacja korpusu głównego od strony podwórza zwężona przylegającymi skrzydłami oficyn, z wejściem tylnym umieszczonym centralnie, flankowanym symetrycznie rozmieszczonymi otworami okiennymi. Skrzydło zachodnie oficyny pięćoosiowe (poza przyziemiem) o regularnie rozmieszczonych otworach okiennych i wejściu poprzedzonym schodami. Oficyny wschodnia czteroosiowa, z wejściem w skrajnej osi od strony południowej. Elewacje od strony podwórza - korpusu głównego i oficyn pozbawione detalu architektonicznego, poza prostymi, wysuniętymi podokiennikami otworów okiennych elewacji.

Wkładkę założył: D. Stoces, VII. 1995 r.
(imię, nazwisko, data)

Miejsce przechowywania negatywów: PSOZ O/W Kalisz

Z-d Poligr. Jan Jasiński W-wa, ul. Wolna 13, tel. 12-43-83

Wzór ODZ 1978 r.



M

1. Miejscowość J A R O C I N	2. Obiekt (nazwa jak w karcie) DOM.ul.Rynek nr 12	3. Zawartość wkładki (nazwa obiektu lub materiału uzupełniającego) c.d. opisu, mat. fotograficzny.
---------------------------------	--	---

Spis fotografii:

- 1.Elewacja północna budynku głównego (od strony Rynku).
- 2.Fragment elewacji północnej - otwór okienny.
- 3.Fragment elewacji - płyciny podokienne.
- 4.Fragment gzymsów międzykondygnacyjnych elewacji.
- 5.Otwór drzwiowy główny elewacji północnej.
- 6.Sień główna - wnętrze ze schodami międzykondygnacyjnymi.
- 7.Sień oficyny wschodniej - schody na II kondygnację.
- 8.Wnętrze podwórza - widok na oficynę zachodnią.
- 9.Wnętrze podwórza - widok na oficynę wschodnią.
- 10.Widok w kierunku południowym - zbieg oficyn.
- 11.Wnętrze pomieszczeń piwnicznych - sklepienia.
- 12Wnętrze poddasza - konstrukcja więźby dachowej.
- 13.Wieżba dachowa - widok od strony wschodniej.



12



13

Wkładkę założył:D. Stoces.....VII.1995 r.
(imię, nazwisko, data)

Miejsce przechowywania negatywów:PSOZ O/W Kalisz.....

Z-d Poligr. Jan Jasiński W-wa, ul. Wolna 13, tel. 12-43-83

Wzór ODZ 1978 r.

