

1. Obiekt

SPISHLERZ / 3 /
w przypałacowym zespole gospodarczym

2. Czas powstania

ok. poł. XIX w.

3. Miejscowość

J A R O C I N

11. Zdjęcia, rzut, przekrój, sytuacja, orientacja



4. Adres

Jarocin
ul. Poznańska 2
nr hipoteczny

5. Przynależność administracyjna

województwo kaliskie
powiat Jarocin
gmina Jarocin

5. Poprzednie nazwy miejscowości

Jarotschin

7. Przynależność administracyjna

1 VI 1975

województwo poznańskie

powiat Jarocin

8. Właściciel i jego adres

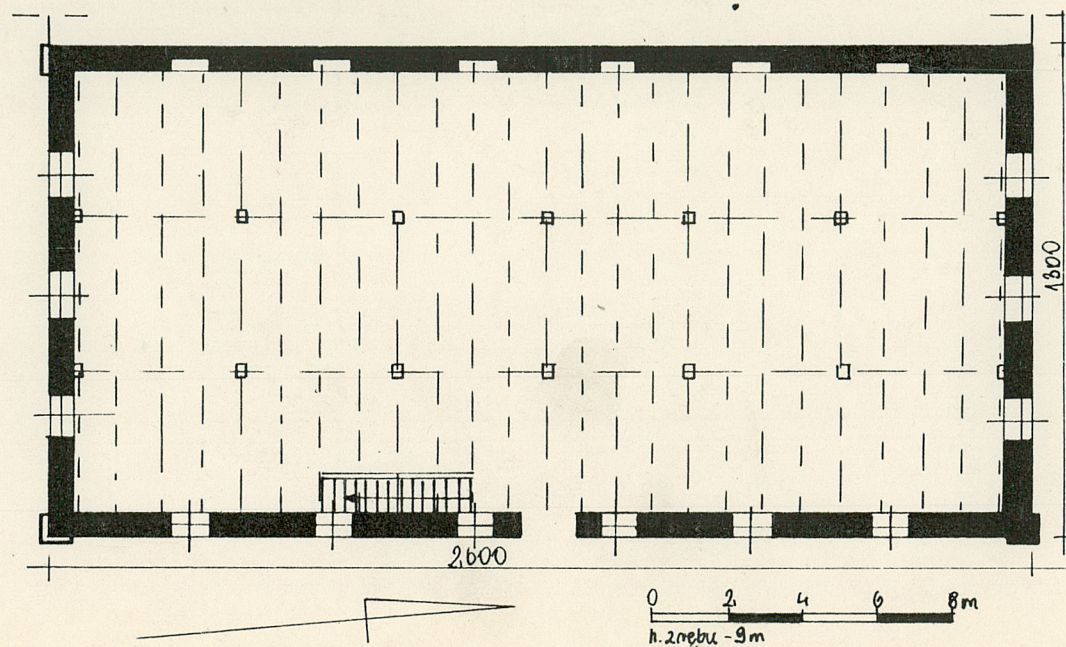
Gminna Spółdzielnia "Samopomoc Chłopska" - Jarocin, ul. Poznańska 2; 63-200

9. Użytkownik i jego adres

J. W.

10. Rejestr zabytków:

Nr 849/welup/A data 20.10.2011



12. Autorzy, historia obiektu, określenie stylu

Spichlerz wchodził w skład pierwotnego zespołu gospodarczego, przypałacowego. Wzniesiony został on około połowy XIX wieku z funduszy Radolińskich herbu Leszczyc.

13. Opis (sytuacja, materiał i konstrukcja, rzut, bryła, elewacje, wnętrze wyposażenie, instalacje)

Spichlerz wchodzący pierwotnie w skład pierwotnego, przypałacowego zespołu gospodarczego położony jest przy ul. Poznańskiej; ustawiony jest do niej szczytem, a ścianą wzdłużną na osi na osi północ-południe. Do narożnika północno-zachodniego spichlerza przylega budynek mieszkalny usytuowany kalenicowo do krawędzi ul. Poznańskiej. Spichlerz, dom mieszkalny i budynek Banku tworzą niewielki dziedziniec na którym zlokalizowany jest budynek biurowy/wtórny/ przylegający do spichlerza. Park przypałacowy oddzielony jest od spichlerza ul. Poznańską przecinającą wtórnie pierwotne założenie.

Materiał:

Ściany zewnętrzne murowane z cegły ceramicznej, w wątku krzyżowym, na zaprawie wapiennej, obustronnie tynkowane. Narożne szkarpy murowane z kamieni polnych, łamanych-nietynkowane. Profile gzymsów, fryzów, płyciny dekoracyjne-wyrabiane w tynku. Ściany działowe w poziomie parteru-wtórne.

Strop-drewniany, belkowy, nagi. Belki stropowe wsparte są na ścianach nośnych i drewnianych tragarzach niesionych przez pionowe słupy wpuszczone u dołu w belki stropowe. Słupy spięte są jedną parą mieczy z tragarzem, drugą-z belkami stropowymi.

Wieżba drewniana, o podatswowej konstrukcji płatwiowo-stolcowej, ze ścianką kolankową. Krokwie spięte jętkami ułożone są na płatwiach pośrednich i stopowych niesionych przez pionowe słupy z mieczami. Słupy te wpuszczone są u dołu w belki stropu piętra. Słupy pośrednie usztywnione są zastrzałami. Wieżary pełne spięte są kleszczami biegnącymi w poziomie płatwi stopowych.

Dach spichlerza kryty jest dachówką ceramiczną, karpiówką, w koronkę; kalenica ceramicznymi gąsiorami.

Schody wewnętrzne-drewniane, drabiniaste, przyściennie; stopnie o lekko profilowanych krawędziach.

Podłogi, posadzki: w poziomie piętra i poddasza-podłogi drewniane, białe; w części parteru-posadzka betonowa.

14. Kubatura

3100 m³

15. Powierzchnia użytkowa

dobudowy - 338 m²

16. Przeznaczenie pierwotne

Spichlerz

17. Użytkowanie obecne

Magazyn, punkt skupu zboża

18. Prace budowlane i konserwatorskie, ich przebieg i dokumentacja

Przed 1960 rokiem podzielono parter na trzy pomieszczenia, wykuto otwór drzwiowy/w miejsce okiennego/w ścianie szczytowej, południowej. Po roku 1960 do spichlerza dobudowano od strony zachodniej parterowy budynek biurowy, w korpusie spichlerza zamurowano pierwotne otwory okienne. Obecnie po pierwotnych otworach w ścianie zachodniej zostały głębokie płyciny widoczne od wewnątrz obiektu.

19. Stan zachowania (fundamenty, ściany zewnętrzne, ściany wewnętrzne, sklepienia, stropy konstrukcje dachowe, pokrycie dachu, wyposażenie i instalacje)

Stan techniczny obiektu zadowalający. Wystrój elewacji - zachowany, podobnie jak stropy i więźba. Wtórny podział wnętrza parteru.

20. Najpilniejsze postulaty konserwatorskie

Zapobiec dalszej przebudowie wnętrza.

21. Akta archiwalne (rodzaj akt, numer i miejsce przechowywania)

22. Bibliografia

23. Źródła ikonograficzne i fotografia (rodzaj, miejsca przechowywania, sygnatury)

24. Uwagi różne

25. Opracował

tekst STANISŁAW MAŁYSZKO 1990 r.
imie, nazwisko, data, podpis

plany, rysunki STANISŁAW MAŁYSZKO 1990 r.
imie, nazwisko, data, podpis

zdjęcia fotogr. STANISŁAW MAŁYSZKO 1990 r.
imie, nazwisko, data, podpis

miejsce przechowania negatywów Muzeum Rolnictwa-Szreniawa

Karta po wypełnieniu podlega ochronie na podstawie przepisów prawa autorskiego

26. Adnotacje o inspekcjach, informacje o zmianach (daty, imiona i nazwiska wypełniających)

27. Załączniki

wkładka nr 1,2,3,

| | | |
|-----------------------|--|--|
| 1. Miejscowość | 2. Obiekt (nazwa jak w karcie) | 3. Zawartość wkładki (nazwa obiektu lub materiału uzupełniającego) |
| JAROCIN ul. POZNANSKA | SPICHLERZ /3 / w. zespole folwarcznym | cd opisu, zdjęcia |



2.

Pierwotne otwory okienne w kształcie leżącego prostokąta sklepionego od góry płasko; od wewnątrz - łukiem odcinkowym. Otwory okienne - okratowane. Pierwotne okna w poziomie piętra i poddasza - drewniane, krosnowe, dwuskrzydłowe. Część okien w poziomie przyziemia - drewnianych, dwuskrzydłowych, skrzynkowych lub krosnowych o wykroju stojącego prostokąta.

Otwory drzwiowe w kształcie stojącego prostokąta sklepionego od góry płasko. Drzwi w fasadzie - drewniane, dwuskrzydłowe, przesuwane, deskowo-listwowe, opierzone jednostronnie. Opierzenie skrzydeł drzwi parteru ułożone jest poziomo; skrzydeł drzwi piętra - ukośnie, tak że po zamknięciu obu skrzydeł powstaje wzór romboidalny.

Spichlerz założony na planie wydłużonego prostokąta, pierwotnie szerokofrontowy. W części południowej przyziemia - wtórnie dwutraktowy. Pomieszczenie traktu wschodniego posiada oddzielne wejście od strony południowej/szczytowej. Pierwotny układ jednotraktowy, jednopomieszczeniowy istnieje w poziomie piętra i poddasza.

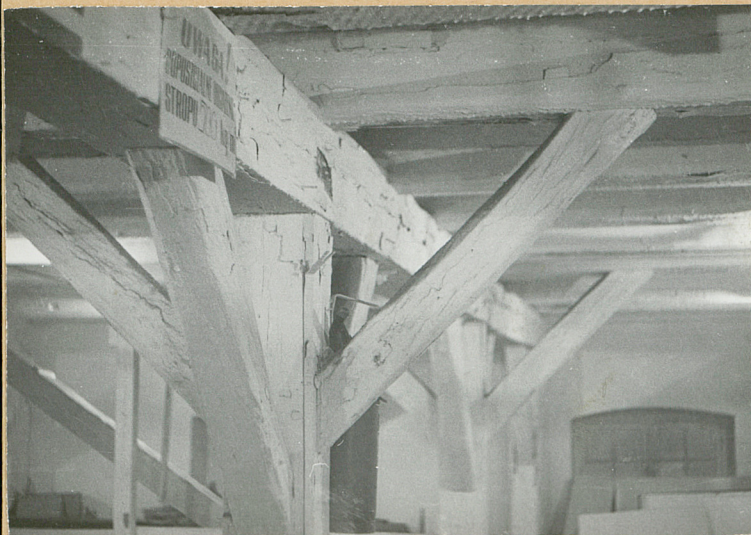
Bryła zwarta, niepodpiwniczona. dwukondygnacyjna, z użytkowym poddaszem; w kształcie leżącego prostopadłościanu nakrytego dachem dwuspadowym o dużym nachyleniu połaci.

Elewacje bołem obiega niski cokół tynkowany podobnie jak pozostałe płaszczyzny z wyjątkiem kamiennych szkarp. Szkarpy - narożne sięgają do poziomu stropu przyziemia. Elewacje - symetryczne. Fasada w poziomie parteru i piętra - się

Wkładkę założył: MAŁYSZKO 1990 r.
(imię, nazwisko, data)

Wzór ODZ 1978 r.

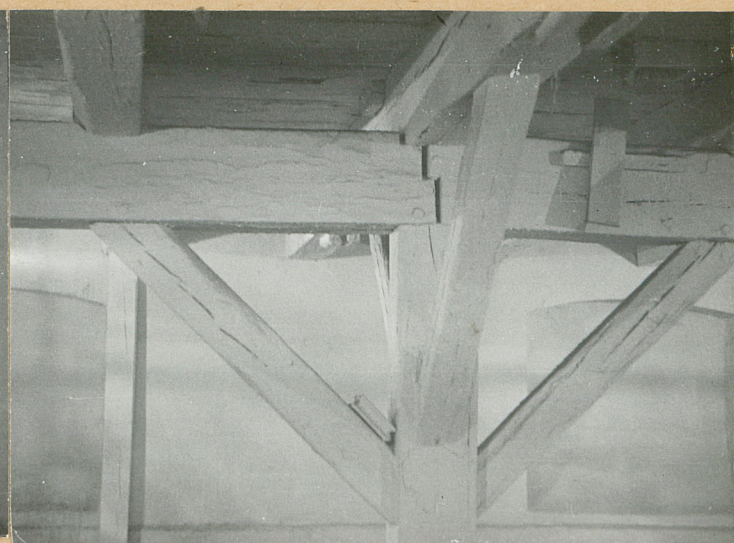
Miejsce przechowywania negatywów: Muzeum Rolnictwa - Szreniawa



3.



4.



5.



6.



7.



8.

| | | |
|---|--|---|
| 1. Miejscowość JAROCIN ul. POZNANSKA | 2. Obiekt (nazwa jak w karcie) SPICHLERZ / 3 / w zespole folwarcznym | 3. Zawartość wkladki (nazwa obiektu lub materialu uzupełniającego) cd opisu, zdjęcia |
|---|--|---|



9.

dmioosiowa; w osi środkowej otwory drzwiowe. Otwory okienne/pierwotne/ w kształcie leżącego prostokąta, obwiedzione tynkowanymi odbramieniami dochodzącymi od góry do 1/2 wysokości otworu. Fasada zwieńczona jest profilowanym gzymsiem podokapowym. Od gzymsu do szkarp - w narożach elewacji - biegną ppytkie lizeny. Elewacja szczytowa, północna - również symetryczna, trójosiowa w poziomie poszczególnych kondygnacji. Natomiast na osi szczytu duży okulus. U nasady trójkątnego szczytu - wydatne prostopadłościennne - słupki ustawione przekątniowo. Frontowa ścianka słupków dekorowana jest płyciną wyrabianą w tynku. Narożne słupki nakryte są pesudodaszkami czterospadowymi. Elewacja zachodnia zasłonięta jest częściowo wtórnym budynkiem przylegającym doń; wyżej - zatraciła swój pierwotny wystrój.

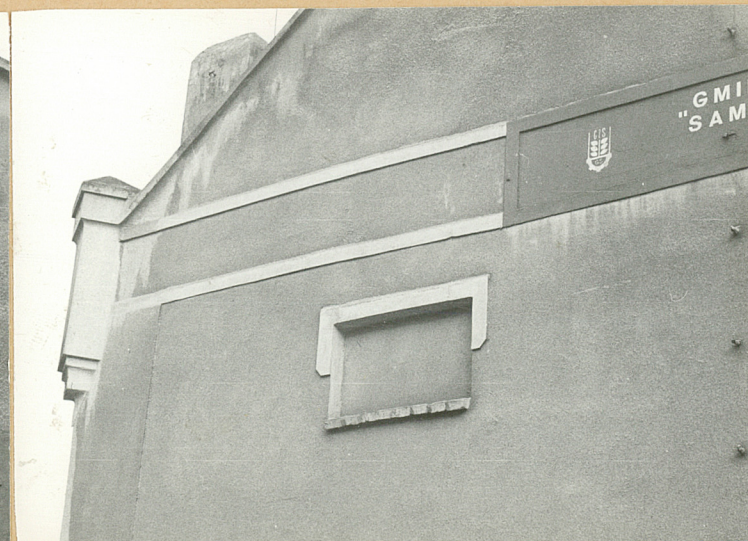
Instalacja elektryczna, wodno-kanalizacyjna, kominowa.



10.



11.



12.



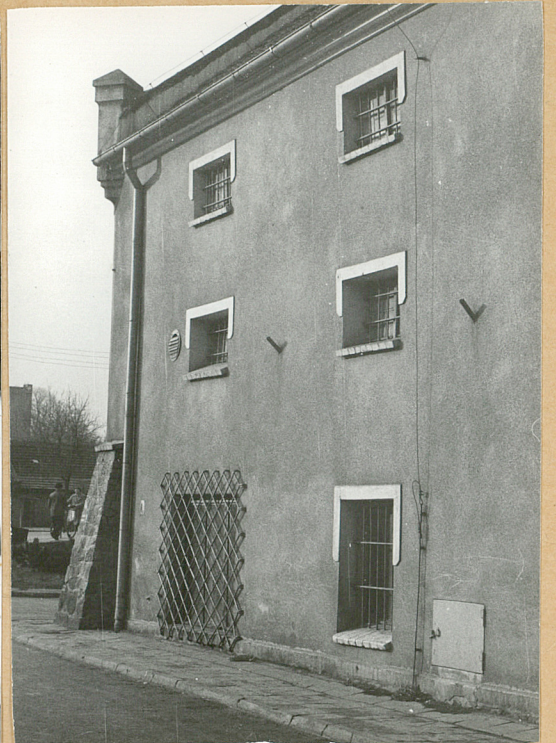
13.



14.



15.



16.



17.



18.

1. Miejscowość

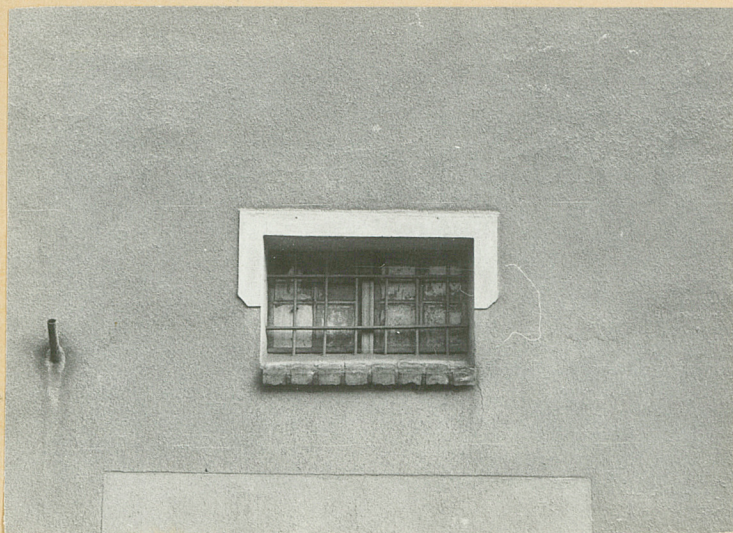
JAROCIN ul. POZNANSKA

2. Obiekt (nazwa jak w karcie)

SPICHLERZ / 3 /
Wzespole przypałacowym

3. Zawartość wkładki (nazwa obiektu lub materiału uzupełniającego)

zdjęcia



SPIS ZDJEC:

1. Elewacja wschodnia
2. Nadwieszony słupek
3. Wnętrze-strop
4. Wnętrze piętra-wnęki
5. Strop piętra
6. Tragarz-łącze
7. Wieźba
8. Poddasze-widok ogólny wnętrza
9. Elewacja południowa
10. Elewacja wschodnia
11. Blenda okoulusa
12. Blenda okienna, słupek
13. Kamienna szkarpa
14. Elewacja północna
15. Wnętrze poddasza-więźba
16. Fragment elewacja wschodniej
17. Drzwi wejściowe-piętro
18. Otwór drzwiowy
19. Otwór okienny-opaska

Wkładkę założył: MAŁYSZKO 1990 r.

(imię, nazwisko, data)

Miejsce przechowywania negatywów: Muzeum Rolnictwa-Szreniawa

