

1. Obiekt

460/10 ZESPÓŁ GOSPOBARCZY (PRZYPALACOWY): - OB. CHLEWIA (18)

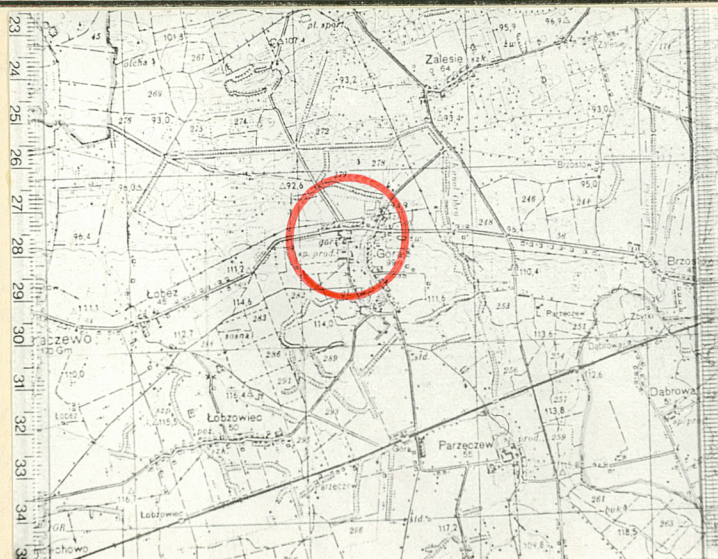
2. Czas powstania

1880 r.

3. Miejscowość

GÓRA

11. Zdjęcia, rzut, przekrój, sytuacja, orientacja



4. Adres

G ó r a

nr hipoteczny

5. Przynależność administracyjna

województwo kaliskie
pow. JAROCINSKI
gmina Jaraczewo

6. Poprzednie nazwy miejscowości

7. Przynależność administracyjna

przed 1 VI 1975

województwo poznańskie
powiat Jarocin

8. Właściciel i jego adres

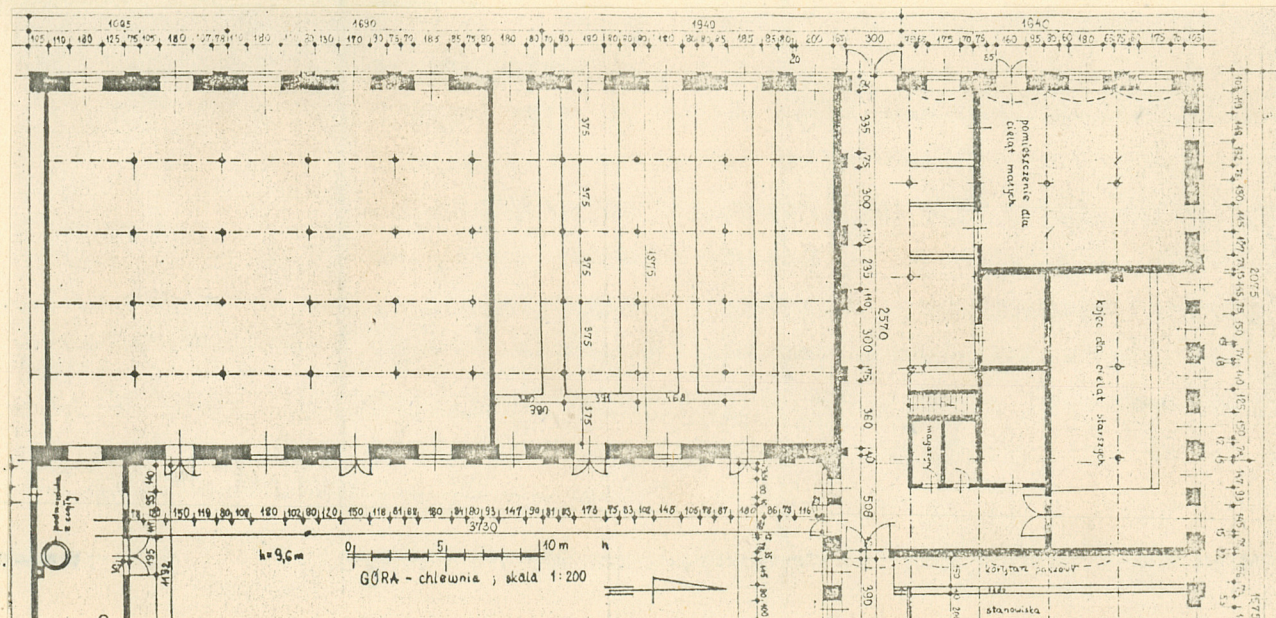
Skarb Państwa Polskiego
Urząd Gminy w Jaraczewie

9. Użytkownik i jego adres

Rolnicza Spółdzielnia
Produkcyjna - Góra

10. Rejestr zabytków

Nr data



12. Autorzy, historia obiektu, określenia stylu.

Według daty wykonanej w cegle zendrówce na południowej ścianie szczytowej - budynek został wybudowany w 1880 r.

Jest to jeden z bardziej charakterystycznych obiektów o ceglanych artystycznie opracowanych elewacjach w tym zespole.

13. Opis (sytuacja, materiał i konstrukcja, rzut, bryła, elewacje, wnętrze, wyposażenie, instalacje)

1.. SYTUACJA.

Góra, to wieś położona w odległości 10 km na zachód od Jarocina przy drodze asfaltowej wiodącej z Jarocina w kierunku zachodnim przez Jaraczewo do Gostynia. Dominium stanowi zachodnią część wsi. Zespół pałacowo-parkowy wraz z przypałacowym zespołem gospodarczym zajmują teren położony na południe od trasy Jarocin-Gostyń i na zachód od drogi prowadzącej z Góry w kierunku południowym do Noskowa. Chlewnia (18) stoi równolegle do zachodniej krawędzi podwórza północnego, przy jego północno-zachodnim narożniku; jest ustawiona prostopadle do obory (17), z którą tworzy jeden zwarty blok.

2. MATERIAŁ.

Ściany - Cokół ścian z kamieni polnych dużych, łamanych, ułożonych w wątku pseudoisodomum, wykończony u góry warstwą cegły położonej na rolkę; ściany i cokół lizen z cegły ceramicznej, w wątku krzyżowym; do budowy ścian użyto dwa rodzaje cegły ceramicznej: 1*) cegła ceramiczna czerwona zwykła, spoinowana zaprawą barwioną na czerwono i 2*) cegła przepalona, tj. prawie czarna i zeszklwiona - zendrówka, spoinowana zaprawą zabarwioną na kolor ciemnoszary, prawie czarny. Co szósta warstwa cegły w wątku w ścianach wschodniej i zachodniej oraz napis - data: "1880" i mały romb w ścianie szczytowej południowej wykonane są z zendrówki. Ściany pomiędzy lizenami a zwieńczeniem cokołu i fryzem międzykondygnacyjnym - w elewacji zachodniej, a od strony podwórza (elewacja wschodnia) - ściany do fryzu międzykondygnacyjnego są otynkowane.

Stropy, sklepienia. Wnętrze nakryte jest pięcioma przeszłami wydłużonych sklepień ceglanych, odcinkowych, opartych na ścianach wzdłużnych budynku i na dźwigarach stalowych, łączonych, podpartych rzędami kolumn żeliwnych (po 8 sztuk w każdym rzędzie).

Wieżba dachowa, - nieudostępniona. Zapewne drewniana typu płatwiowo-kleszczowego, konstrukcji identycznej jak wieźba nad oborą (17).

Pokrycie dachu - dachówka ceramiczna, typu zakładkowego, prostokątne płyty o

<p>14. Kubatura</p> <p>8506,4 m³</p>	<p>15. Powierzchnia użytkowa</p> <p>PRZYZIEMIA 786 m²</p>	<p>16. Przeznaczenie pierwotne</p> <p>nieznane</p>	<p>17. Użytkowanie obecne</p> <p>chlewnia.</p>
<p>18. Prace budowlane i konserwatorskie, ich przebieg i dokumentacja</p>		<p>19. Stan zachowania (fundamenty, ściany zewnętrzne, ściany wewnętrzne, sklepienia, stropy, konstrukcje dachowe, pokrycie dachu, wyposażenie i instalacje)</p> <p>Stan zachowania fundamentów i murów obwodowych - ogólnie dobry; wysolenia na elewacjach typowe dla budynków inwentarskich. Stan zachowania sklepień - dobry stan drewna konstrukcyjnego więźby względny, stan ołocenia - zły; drewno konstrukcyjne mocno zaatakowane przez owady. Pokrycie wymaga przełożenia i uzupełnienia.</p> <p>20. Najpilniejsze postulaty konserwatorskie</p> <p>Przeprowadzić remont więźby dachowej i przełożyć pokrycie uzupełniając brakujące. Wpisać do rejestru zabytków jako integralną część zespołu.</p>	

21. Akta archiwalne (rodzaj akt, numer i miejsce przechowywania)

24. Uwagi różne

25. Opracował

tekst Łucja Gajda, 1989 r.
imie, nazwisko, data, podpis

plany, rysunki Łucja Gajda, 1989 r.
imie, nazwisko, data, podpis

zdjęcia fotogr. Łucja Gajda, 1989 r.
imie, nazwisko, data, podpis

miejsce przechowywania negatywów MNRIPRS Szreniawa

Karta po wypełnieniu podlega ochronie na podstawie przepisów prawa autorskiego

22. Bibliografia

26. Adnotacje o inspekcjach, informacje o zmianach (daty, imiona i nazwiska wypełniających)

23. Źródła ikonograficzne i fotografia (rodzaj, miejsce przechowywania, sygnatury)

27. Załączniki

Wkładki nr: 1, 2, 3, 4,

1. Miejscowość	2. Obiekt (nazwa jak w karcie)	3. Zawartość wkładki (nazwa obiektu lub materiału uzupełniającego)
G Ó R A	CHLEWNIA (18)	ciąg dalszy opisu + fot.

wymiarach: 38,7 x 23,5 cm, od strony licowej ozdobione wypukłymi na półtora centymetra elementami: - trójkątem przy dolnej krawędzi i wydłużonym rombem w centrum na osi; w przełomie dachówka koloru ugrowego, powleczone bardzo cienką powłoką w kolorze ugru palonego; na odwrocie każdej dachówki nazwa cegielni "Siegersdorfer Werke".

Posadzki - cementowe. Schody - brak.

Otwory drzwiowe - wszystkie o wykroju prostokątów stojących ze ślęmieniem i przeszklonym nadświetlem, dołem wypełnione drzwiami dwuskrzydłowymi, drewnianymi deskowo-listwowo-zastrzałowymi, osadzonymi na dwóch zawiasach pasowych na hakach.

Otwory okienne - wszystkie o wykroju prostokątów leżących, wypełnione oknami stalowymi, pojedynczymi, dwu- i trójdzielnymi, jednopoziomowymi - trójdzielnymi od strony podwórza i czterodzielnymi od strony zachodniej.

3. RZUT.

Prostokąt o wymiarach 43 x 20,8 m dłuższymi elewacjami zwrócona w kierunku wschodnim do podwórza i w kierunku zachodnim na zewnątrz zespołu. Wewnątrz podzielona poprzeczną ścianą działową na dwie nierównej wielkości części - część północną o długości ok. 18,3 m przeznaczoną dla tuczników i część południową - o długości ok. 23,5 m przeznaczoną dla większych prosiąt. Obie części podzielone są stalowymi kojcami - podział ten jest niezależny od podziału wnętrza elementami konstrukcji nośnej sklepień.

4. BRYŁA.

Zwarta, jednokondygnacyjna, z użytkowym poddaszem, ustawiona na spadku terenu, zatem od podwórza i południowej ściany cokolwiek budynku jest bardzo niski, natomiast przy ścianie zachodniej, szczególnie od strony północno-wschodniej.

Wkładkę założył: **Lucja Gajda, 1989 r.,**

(imię, nazwisko, data)

Miejsce przechowywania negatywów: **MNRiPRS Szreniawa**



OBJAŚNIENIA:

1. PAŁAC
2. DOMEK MODRZEWIOWY
3. OFICyna I (w parku)
4. OFICyna II (w podwórzu)
5. CZWORAK I - ul. Jarocińska 38
6. CZWORAK II - ul. Jarocińska 36
7. CZWORAK III - ul. Jarocińska 34
8. CZWORAK IV - a. nr 36
9. CZWORAK V - (przy cegielni)
10. CZWORAK VI - ul. Zaleska 2
11. DOM WIELORODZINNY - ul. Zaleska 4
12. DOM PRACOWNIKÓW SEZONOWYCH - ul. Zaleska 8
13. DOM STAJENNEGO
14. STAJNIA
15. UJEZDZALNIA
16. OB. GARAZ I MAGAZYN
17. OBORA
18. CHLEWIA
19. OWCZARNIA
20. STODOŁA ZE SPICHLERZEM
21. SPICHLERZ
22. PASZARNIA
23. KUŹNIA
24. WAGA WOZOWA
25. GORZELNIA
 - A. korpus główny - gorzelni
 - B. Tącznik
 - C. magazyn opatu
 - D. kotłownia
 - E. piatkarnia - ob. częściowo użytk.
 - F. piatkarnia - ob. masarnia
26. BROWAR
27. MAGAZYN I WIEŻA (przy browarze)
28. MAGAZYN TIAWOZÓW SZTUCZNYCH
29. TZW. "KOMÓRKI" (przy czworakach)
30. WOZOWNIA
31. GROBOWIEC
32. STODOŁA POLNA
33. STODOŁA SZACHULCOWA - nie istnieje
34. CZWORAK NR 85 - nie istnieje
35. CZWORAK NR 84 - nie istnieje
36. CZWORAK NR 83 - nie istnieje
37. KOMÓRKI - nie istnieją
38. KOMÓRKI - nie istnieją
39. KOMÓRKI - nie istnieją
40. NOWE DOMY MIESZKALNE DWURÓDZINNE
41. SZOPA NA MASZYNY
42. SZOPA NA MASZYNY
43. GARAZE
44. WARSZTATY
45. GARAZE
46. PASZARNIA
47. CHLEWIA
48. MAGAZYN PALIW
49. SZOPA GOSPODARCZA
50. WAGA WOZOWA
51. WIATA
52. SILOS
53. SILOS
54. NOWY DOM MIESZKALNY WIELORÓDZINNY
55. BUDYNEK GOSPODARCZY - KOMÓRKI
56. BUDYNEK GOSPODARCZY
57. BUDYNEK GOSPODARCZY
58. ORANŻERIA, OB. W CIĘGSI GARAZ
59. BUDYNEK GOSPODARCZY
60. FONTANNA
61. KOPIEC
62. BUDYNEK GOSPODARCZY - KOMÓRKI
63. CEGIELNIA
64. SUSZARNIE SUROWCZY CEGKI
65. BUDYNEK ADMINISTRACYJNY CEGIELNI
66. TARTAK - nie istnieje - lokalizacja przybliżona

0 20 40 60 80 100 120 140 160 180 200m

1. Miejscowość	2. Obiekt (nazwa jak w karcie)	3. Zawartość wkładki (nazwa obiektu lub materiału uzupełniającego)
G Ó R A	CHLEWNIA (18)	ciąg dalszy opisu + fot.

jest wypiętrzony na wysokość ponad 1 m; całość nakryta jest dachem dwuspadowym, od strony południowej zamkniętym prostą trójkątną ścianą szczytową, a od strony północnej dach łączy się w jedną całość z prostopadłym dachem obory (17)

5. ELEWACJE.

Ceglane, częściowo otynkowane (patrz - materiał), opracowane architektonicznie, ustawione na rozczłonowanym cokole. Elewacje wzdłużne - członowane za pomocą filarów przyściennych na jesnakowej rozpiętości przęsła około cztero metrowej długości (3,9 ~ 4,15 m); elewacje te członowane są poziomo za pomocą: * linii zwieńczenia cokołu, * fryzu międzykondygnacyjnego, * wydzielonej strefy otworów wentylacyjnych w kondygnacji poddasza i zwieńczone są * gzymsem koronującym. Elewacja zachodnia - dziesięcioprzęsłowa, na osi każdego przęsła jeden duży otwór okienny szeroki w kondygnacji przyziemia i dwie pary bliźniaczych otworów wentylacyjnych w kondygnacji poddasza. Co drugi filar przyścienny jest wyższy - tj. wysunięty ponad gzyms koronujący za pomocą prostopadłościennego słupka o podstawie kwadratu zwieńczonego ostrosłupowym daszkiem. Elewacja wschodnia - właściwie dziewięcio- i pół-przęsłowa, z otworami okiennymi bądź drzwiowymi na osi każdego pełnego przęsła. Spośród wszystkich przęseł wyróżnione są dwa: trzecie i siódme - zapewne w nich znajdowały się pierwotnie otwory drzwiowe - obecnie w kondygnacji przyziemia zlikwidowane tj. zamienione na otwory okienne, a pozostały tylko w tychże osiach otwory drzwiowe do kondygnacji poddasza - wysokie, których odcinkowo zamknięte nadproże znajduje się na wysokości gzymsu koronującego i ujęte są w prostokątny występ wyłamany ku górze, obwiedziony nieco wysunię-

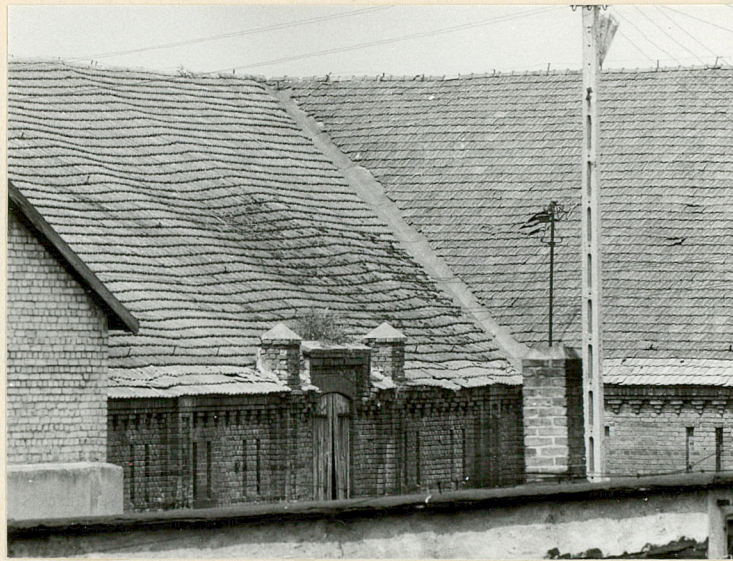
Wkładkę założył: Lucja Gajda, 1989 r., (imię, nazwisko, data)

Wzór ODZ 1976 r.

Miejsce przechowywania negatywów: BBRiPRS Szreniawa



5.



4.



3



6.

7.



1. Miejscowość	2. Obiekt (nazwa jak w karcie)	3. Zawartość wkładki (nazwa obiektu lub materiału uzupełniającego)
G Ó R A	CHLEWNIA (18)	ciąg dalszy opisu elewacji

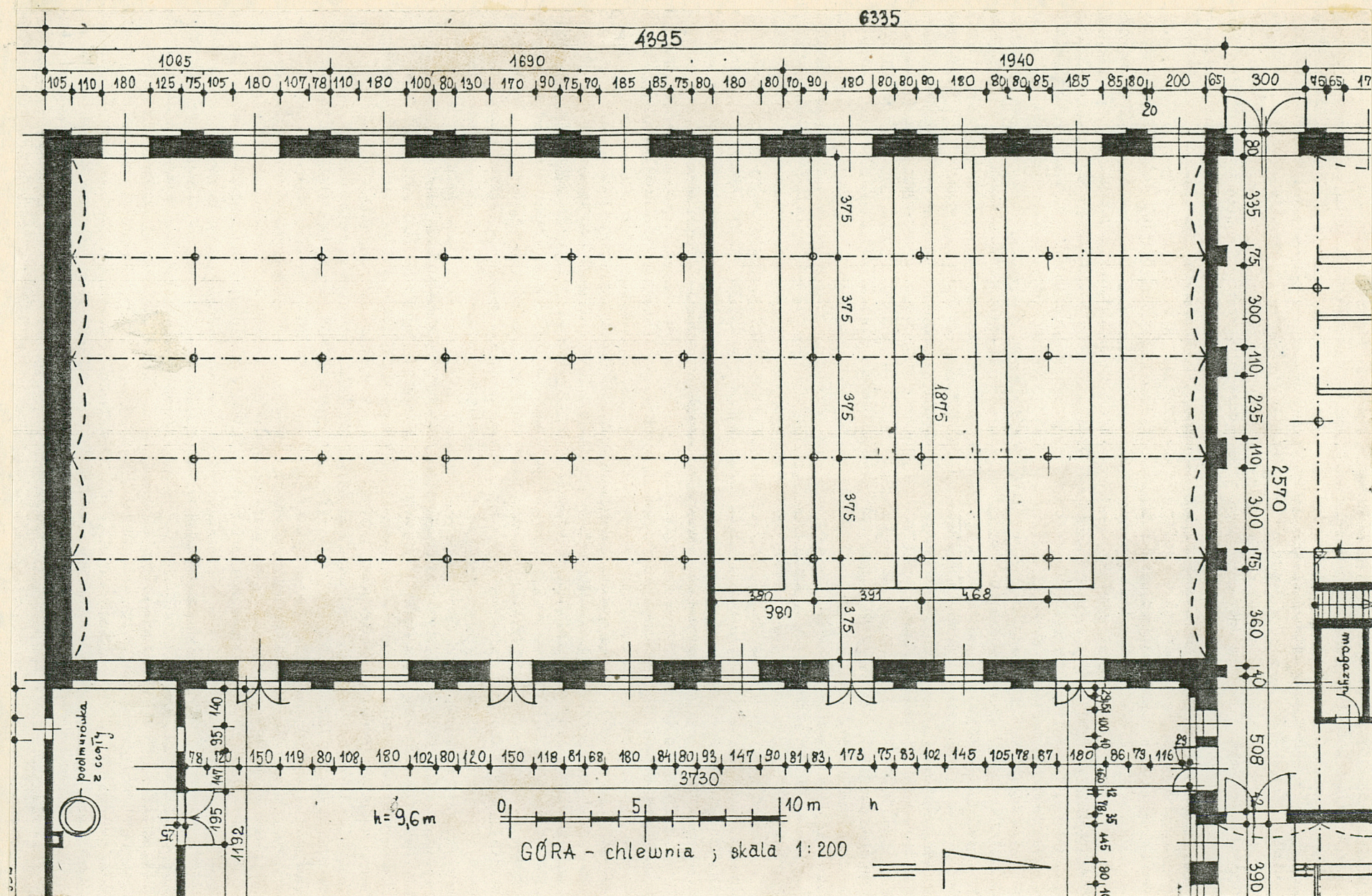
uproszczonym profilem gzymsu koronującego; filary przyścienne ujmujące te osie (3 i 7) są nieco wyższe, wysunięte ponad gzyms koronujący za pomocą krótkich słupków prostopadłościennych o podstawie kwadratu, budowanych z 10 warstw cegły i zwieńczonych ostrosłupowym daszkiem;; te wysunięte z filarów ponad gzyms słupki flankują wyłamany ku górze występ muru ponad nadprożem drzwi do kondygnacji poddasza.. Elewacja południowa - szczytowa - w dolnej kondygnacji pięcioprzęsłowa zwieńczona trójkątny prostym szczytem nieco wysuniętym pod połacie dachowe, bezpodziałowym, jedynie na osi z czterema następującymi elementami dekoracyjnymi (od dołu): 1) dwa równoległe szczelinowe, wysokie otwory wentylacyjne, 2) data "1880" z cegły zendrówki, rozmieszczona w dziewięciu warstwach cegły, 3) mały romb z cegły zendrówki budowany w pięciu warstwach cegły, 4) prostopadłościenna, prosta, niewysoka kostka wieńcząca wierzchołek szczytu.

Filary przyścienne członujące ściany wzdłużne - w kondygnacji przyziemia posiadają wpisane w lico, wąską, wydłużoną, wysoką, wgłębioną płycinę (w elewacji wschodniej - płyciny filarów są prostokątne, a w elewacji zachodniej - zamknięte od góry schodkowo),, a w kondygnacji poddasza przy początku strefy otworów wentylacyjnych filary przyścienne zmieniają swój jednolity kształt na formę zdwojoną: spodnia część filara o niezmienionej szerokości niby lizena wnika w gzyms koronujący, a wierzchnia - węższa od spodniej - część filara - jest pseudopilastrem, nad którym gzyms jest wygierowany, a w lico każdego pseudopilastra wpisana jest wydłużona, wgłębiona, wysoka płycina. Część tych filarów przyściennych jest wyższa, wysunięta ponad gzyms. Gzyms koronujący elewacje wzdłużne łącznie zbudowany jest z sześciu warstw cegły; płyta tego gzymsu (czyli część ciążąca) stanowią trzy górne warstwy

Wzór ODZ 1978 r.

Wkładkę założył:
(imię, nazwisko, data)

Miejsce przechowywania negatywów:



1. Miejscowość	2. Obiekt (nazwa jak w karcie)	3. Zawartość wkładki (nazwa obiektu lub materiału uzupełniającego)
G Ó R A	CHLEWNIA (18)	ciąg dalszy opisu

cegły w układzie główkowym, z których środkowa położona jest na rolkę, a górna i dolna - na płasko; "płyta ta" podparta jest "konsolkami" budowanymi z trzech warstw cegły zwężających się i stopniowo wnikających w lico ściany. **Strefa otworów wentylacyjnych** w kondygnacji poddasza wyznaczona jest warstwami cegły czarnej, obejmuje dwa poziome pasy środkowe z czterech istniejących w tej kondygnacji; każde przeszło elewacji wzdłużnych (z wyjątkiem trzeciego i siódmego w elewacji zachodniej) członowane jest czterema parami bliźniaczych otworów szczelinowych, równoległych, wąskich, wysokich, pionowych - otworów wentylacyjnych.

Fryz międzykondygnacyjny - obiega elewacje, ale jest przerywany przez filary przyściennie; budowany z trzech warstw cegły, nieznacznie wysuniętych przed lico muru, z których środkowa warstwa jest w układzie główkowym i położona na rolkę, na przemian zendrówka jest wysunięta, a cegła czerwona jest cofnięta, a dolna i górna warstwa z cegły zendrówki ułożona jest wozwówkami.

Na elewacjach widoczne są talerzowego kształtu podkładki kotwienia poprzecznego budynku - widać że kotwienie to nie jest zgodne z podziałem elewacji na przeszła.

6. WNĘTRZE

Przestrzeń w kondygnacji przyziemia podzielona jest na dwie części, z których północna jest nieznacznie mniejsza od południowej. Pięć sklepień odcinkowych dzieli wnętrze na pięć przęseł wzdłużnych, a rytm kolumn podpierających dźwigary sklepień dzieli całą długość budynku na dziewięć poprzecznych przęseł, których rozpiętość jest równomierna, ale nie jest zgodna z podziałem na przeszła elewacji. Ponad podporami sklepienia są kotwione poprzecznie.

Wzór ODZ 1978 r.

Wkładkę założył:
(imię, nazwisko, data)

Miejsce przechowywania negatywów: MNR i PRS Szreniawa.....

7. WYPOSAŻENIE.

Oryginalnego wyposażenia brak. Istniejące wyposażenie jest nowe.

8. INSTALACJE.

Elektryczna, odgromowa, wodno-kanalizacyjna.

Spis

1. Elewacja wschodnia.
2. Wnętrze.
3. Wyróżnione przeszło w elewacji wschodniej.
4. Zły stan zachowania ołacenia - patrz falistość pokrycia.
5. Południowa ściana szczytowa - data.
6. Fragment sklepień.
7. Elewacja zachodnia