

1. Obiekt

ZESPÓŁ GOSPODARCZY (PRZYPALACOWY): - CZWORAK V (PRZY CEGIELNI) (9)

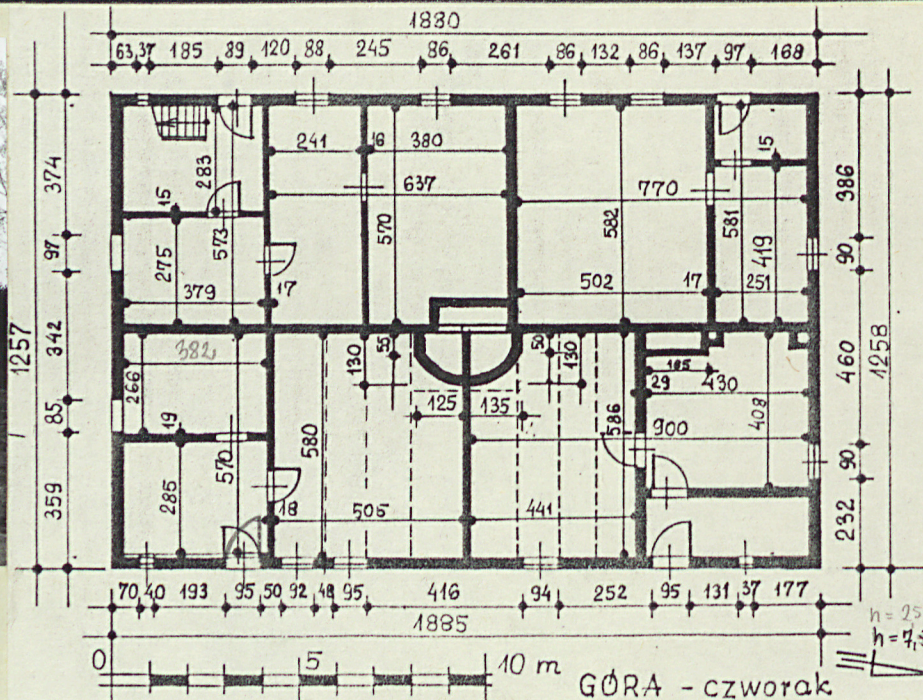
2. Czas powstania

1 poł. XIX w.

3. Miejscowość

GÓRA

11. Zdjęcia, rzut, przekrój, sytuacja, orientacja



4. Adres

63-231 Góra
ul. Spółdzielcza 2

nr hipoteczny

5. Przynależność administracyjna

województwo kaliskie

gmina Jaraczewo

6. Poprzednie nazwy miejscowości

7. Przynależność administracyjna

przed 1 VI 1975

województwo poznańskie

powiat Jarocin

8. Właściciel i jego adres

Skarb Państwa Polskiego
- Urząd Gminy w Jaraczewie

9. Użytkownik i jego adres

Rolnicza Spółdzielnia
Produkcyjna w Górze.

10. Rejestr zabytków

Nr data

12. Autorzy, historia obiektu, określenia stylu.

Jest to jeden z najstarszych budynków w zespole pałacowym. Brak jest daty budowy.

13. Opis (sytuacja, materiał i konstrukcja, rzut, bryła, elewacje, wnętrze, wyposażenie, instalacje)

1. SYTUACJA.

Góra, to wieś położona w odległości 10 km na zachód od Jarocina przy szlaku komunikacyjnym wiodącym z Jarocina w kierunku zachodnim przez Jaraczewo do Gostynia. Dominium stanowi zachodnią część wsi. Zespół pałacowo-parkowy wraz z przypałacowym zespołem gospodarczym zajmuje wydłużony pas terenu położony na południe od trasy Jarocin-Gostyń i na zachód od drogi prowadzącej z Góry na południe do Noskowa. Cegielnia dawnego majątku zlokalizowana jest w południowo-zachodniej części tego pasa terenu. Czworak V (9) położony jest na wschód od cegielni (63). Dłuższymi elewacjami zwrócony w kierunku wschodnim - do placu, na którym stoi piec cegielni i w kierunku zachodnim, gdzie znajduje się małe podwórko gospodarcze, na którym stoją komórki gospodarcze (62).

2. MATERIAŁ.

Ściany - przyzienia i trójkątne zamknięcie południowej ściany szczytowej do 1/2 wysokości są wewnątrz i zewnątrz otynkowane - ich konstrukcja jest niewidoczna. Na podstawie grubości ścian i sposobie osadzenia okien w południowej ścianie szczytowej - wnioskować można, że ściany są bądź drewniane, bądź szachulcowe (druga możliwość jest bardziej prawdopodobna). Wierzchołek szczytu południowego i cały trójkątny szczyt północny - są tylko oszalowane deskami pionowymi.

Stropy - drewniane, belkowe; w trakcie wschodnim w pomieszczeniach środkowych - nagie, a w pozostałych pomieszczeniach z podsufitkami.

Wieżba dachowa - drewniana; konstrukcja oparta jest na dwurzędowej ramie stolcowej. W każdym więzarze niepełnym znajdują się dwie krokwie usztywnione pomiędzy sobą dwoma jętkami. Jętki dolne (dłuższe) osadzone są na wręb jednostronny prosty na płatwiach tworzących ramę stolcową. Płatwie podparte są przez słupy dołem osadzone w długich podkładkach. Słupy z płatwiami usztywnione są podłużnie dwoma długimi zastrzałami ukośnymi osadzonymi w dolnej części słupa tuż przy podkładkach, a poprzecznie słupy usztywnione są dwoma

14. Kubatura

1233 m³

15. Powierzchnia użytkowa

202,5 m²

18. Prace budowlane i konserwatorskie, ich przebieg i dokumentacja

16. Przeznaczenie pierwotne
mieszkalne

17. Użytkowanie obecne
mieszkalne

19. Stan zachowania (fundamenty, ściany zewnętrzne, ściany wewnętrzne, sklepienia, stropy, konstrukcje dachowe, pokrycie dachu, wyposażenie i instalacje)

Stan zachowania fundamentów i ścian - zadowalający, stan więźby dachowej - dobry. Pokrycie spełnia swoje zadanie. Nie zachowała się pierwotna stolarka okienna i drzwi zewnętrzne.

20. Najpilniejsze postulaty konserwatorskie

Użytkować zgodnie z przeznaczeniem obiektu - prowadząc remonty bieżące.

Wpisać do rejestru zabytków jako jeden z najstarszych budynków w zespole gospodarczym przypałacowym.

21. Akta archiwalne (rodzaj akt, numer i miejsce przechowywania)

24. Uwagi różne

25. Opracował

tekst

Łucja Gajda, 1989 r.,

imię, nazwisko, data, podpis

plany, rysunki

Łucja Gajda, 1989 r.,

imię, nazwisko, data, podpis

zdjęcia fotogr.

Łucja Gajda, 1989 r.,

imię, nazwisko, data, podpis

miejsce przechowywania negatywów

MNR i PRS Szreniawa

Karta po wypełnieniu podlega ochronie na podstawie przepisów prawa autorskiego

22. Bibliografia

26. Adnotacje o inspekcjach, informacje o zmianach (daty, imiona i nazwiska wypełniających)

23. Źródła ikonograficzne i fotografia (rodzaj, miejsce przechowywania, sygnatury)

27. Załączniki

Wkładki nr: 1, 2, 3, 4.

1. Miejscowość	2. Obiekt (nazwa jak w karcie)	3. Zawartość wkładki (nazwa obiektu lub materiału uzupełniającego)
GÓRA	CZWORAK V (9)	c.d. opisu + fot.



2.

mieczami - jednym mieczem z krokwią, a drugim z jętką dolną, a dodatkowo słup z krokwią w więzarze pełnym usztywnione są dwoma parami krótkich kleszczy - jedna para kleszczy (krótszych) obłapuje słup tuż pod płatwią i krokiwe, a druga para kleszczy - nieco dłuższych, równoległych do pary poprzedniej - obłapuje słupy, miecze zewnętrzne i krokwie.

Pokrycie dachu - dachpłwa ceramiczna karpiówka w koronkę.

Schody - drewniane, jednobiegowe, kręte, umieszczone pierwotnie we wszystkich narożnikach budynku, obecnie zachowane tylko w południowo-zachodnim narożniku.

Posadzki, podłogi - podłogi - drewniane, deskowe, białe - w pomieszczeniach mieszkalnych i na poddaszu; w części pomieszczeń kuchennych i sieni - posadzki cementowe + wykładziny.

Otwory drzwiowe - wszystkie o wykroju prostokąta stojącego, wypełnione drzwiami jednoskrzydłowymi, drewnianymi. Drzwi zewnętrzne: ze ślemieniem i przeszklonym nadświetlem, wypełnione drzwiami deskowo-listwowymi (południowo-wschodnie), deskowo-listwowymi od zewnątrz opierzanymi w układ ramowy, wypełniony deskami poziomymi o profilowanych krawędziach nachodzącymi na siebie od góry (drzwi północno-zachodnie), lub obite płytami (drzwi północno-wschodnie), lub wypełnione drzwiami ramowo-płycinowymi (drzwi południowo-zachodnie). Drzwi wewnętrzne - stare - ramowo-płycinowe, nowe - płytowe.

Otwory okienne - wszystkie o wykroju prostokątów stojących, wypełnione oknami drewnianymi, dwudzielnymi, lub jednodzielnymi. Okna o bardzo zróżnicowanej konstrukcji: skrzynkowe, ościeżnicowe, krosnowe. Okna jednodzielne, jedno-skrzydłowe, krosnowe doświetlają pomieszczenia w narożnikach budynku. Pierwotne okna zapewne były klasycystyczne - przypuszczalnie takie, jakie zachowało

Wkładkę założył: Łucja Gajda, 1989 r.,
(imię, nazwisko, data)

Miejsce przechowywania negatywów: MNRiPRS
Szreniawa



3



4.



5.

17.



6.



8.



1. Miejscowość	2. Obiekt (nazwa jak w karcie)	3. Zawartość wkładki (nazwa obiektu lub materiału uzupełniającego)
GÓRA	CZWORAK V (9)	c.d. opisu + fot.



9.

się w szczycie południowym (okno wschodnie) - jednopoziomowe, dwudzielne, dwuskrzydłowe, o skrzydłach opsadzonych w licu elewacji, otwieralnych do wnętrza; każde skrzydło o trzech pojedynczych szczeblinach poziomych dzielących płaszczyznę na cztery identycznej wielkości tafle. Wszystkie pozostałe okna są dwupoziomowe, dwudzielne lub czterodzielne ze ślaniem, czteroskrzydłowe i okna jednopoziomowe, dwudzielne, dwuskrzydłowe (są wtórne)

3. RZUT.

Prostokąt o wymiarach 18,85 x 12,58 m - wewnątrz dwutraktowy, z dużym kominem w centrum (w zachodnim traktcie o obrysie prostokątnym, a we wschodnim traktcie o obrysie wycinka koła - właściwie półkola ściętego od strony północnej i południowej). Oba trakty nie są z sobą skomunikowane. Wszystkie pomieszczenia skrajne - w obu traktach - zostały podzielone ścianami działowymi na dwie części: części wsunięte w narożniki budynku - są małymi sieniami, w których pierwotnie mieściły się schody prowadzące na strych, a pomieszczenia przy ścianie międzytraktowej są kuchniami; dwa pomieszczenia wewnętrzne w traktcie wschodnim i trzy pomieszczenia wewnętrzne w traktcie zachodnim są skomunikowane z pomieszczeniami kuchennymi, z wyjątkiem południowo-wschodniego narożnika budynku, gdzie duża izba jest skomunikowana z sienią. Wszystkie pomieszczenia o zrównicowanych wymiarach (patrz - rzut). Do budynku prowadzą cztery wejścia, umieszczone w elewacjach dłuższych wschodniej i zachodniej, blisko narożników.

4. BRYŁA.

Zwarta, parterowa, niepodpiwniczona, nakryta bardzo wysokim dachem dwuspadowym o 45° kącie spadku połaci dachowych, z trzema wyprowadzonymi ponad dach

Wkładkę złożył: Łucja Gajda, 1989 r.,
(imię, nazwisko, data)

Miejsce przechowywania negatywów: MNRiPRS
Szreniawa

OZGraf. Z.P. Ostróda zam. 699 nakł. 23.690

Wzór ODZ 1978 r.



10.



11.



12.

14.



13.



15.



1. Miejscowość	2. Obiekt (nazwa jak w karcie)	3. Zawartość wkładki (nazwa obiektu lub materiału uzupełniającego)
G Ó R A	CZWORAK V (9)	c.d. opisu + fot.

przewodami kominowymi (Jeden z przewodów - o największym przekroju znajduje się w geometrycznym środku dachu, a dwa pozostałe przewody umieszczone są bliżej ścian szczytowych.

5. ELEWACJE.

Otynkowane, częściowo z drewnianymi ścianami szczytowymi, ustawione na cokole, bezporządkowe, członowane za pomocą otworów okiennych i drzwiowych umieszczonych we wszystkich elewacjach w przyziemiu i w ścianach szczytowych; otwory o bardzo zróżnicowanych wykrojach i wypełnieniu. Otwory rozmieszczone nieregularnie, nierównomiernie. Elewacje szczytowe (południowa i północna) - dwuosiove; a elewacje dłuższe - są siedmioosiove

6. WNĘTRZE.

Wnętrze przyziemia budynku podzielone jest na cztery mieszkania o podobnym rozplanowaniu i zbliżonych wymiarach - każde składa się z izby, pomieszczenia kuchennego i sieni, tylko mieszkanie południowo-zachodnie jest nieznacznie większe i posiada dwa pokoje, ale uzyskano to kosztem zmniejszenia mieszkania północno-zachodniego.

7. WYPOSAŻENIE.

Z oryginalnego wyposażenia zachowane są w trzech pomieszczeniach duże przewody kominowe: w pomieszczeniu traktu zachodniego o przekroju prostokątnym, a w dwóch pomieszczeniach środkowych w trakcie wschodnim przewody są wycinkami półkola o ściętych narożach południowym i północnym.

8. INSTALACJE.

Elektryczna, odgromowa.



16.

Wkładkę założył: Łucja Gajda, 1989 r.,
(imię, nazwisko, data)

Miejsce przechowywania negatywów: MNRiP
Szreniawa

OZGraf. Z.P. Ostróda zam. 699 nakł. 23.600

Wzór ODZ 1978 r.

OBJAŚNIENIA:

1. PAŁAC
2. DOMEK MODRZEWIOWY
3. OFICyna I (w parku)
4. OFICyna II (w podwórzu)
5. CZWORAK I - ul. Jarocińska 38
6. CZWORAK II - ul. Jarocińska 36
7. CZWORAK III - ul. Jarocińska 34
8. CZWORAK IV - a. nr 86
9. CZWORAK V - (przy cegielni)
10. CZWORAK VI - ul. Zaleska 2
11. DOM WIELORODZINNY - ul. Zaleska 4
12. DOM PRACOWNIKÓW SEZONOWYCH - ul. Zaleska 8
13. DOM STAJENNego
14. STAJNIA
15. UJEZDZALNIA
16. OB. GARAZ I MAGAZYN
17. OBORA
18. CHLEWNIA
19. OWCZARNIA
20. STODOLKA ZG. SPICHLERZEM
21. SPICHLERZ
22. PASZARNIA
23. KUŹNIA
24. WAGA WÓZOWA
25. GORZELNIA
 - A. korpus główny - gorzelni
 - B. Tętnik
 - C. magazyn opału
 - D. kotłownia
 - E. piatkarnia - ob. częściowe użytk.
 - F. piatkarnia - ob. masarnia
26. BROWAR
27. MAGAZYN I WIEŻA (przy browarze)
28. MAGAZYN NAWOZÓW SZCZELNYCH
29. TZW. "KOMÓRKI" (przy czworakach)
30. WÓZOWNIA
31. GROBOWIEC
32. STODOLKA POLNA
33. STODOLA SZACHULCOWA - nie istnieje
34. CZWORAK NR 85 - nie istnieje
35. CZWORAK NR 84 - nie istnieje
36. CZWORAK NR 83 - nie istnieje
37. KOMÓRKI - nie istnieją
38. KOMÓRKI - nie istnieją
39. KOMÓRKI - nie istnieją
40. NOWE DOMEY MIESZKAŁNE DWURODZINNE
41. SZOPA NA MASZYNY
42. SZOPA NA MASZYNY
43. GARAZE
44. WARSZTATY
45. GARAZE
46. PASZARNIA
47. CHLEWNIA
48. MAGAZYN PALIW
49. SZOPA GOSPODARCZA
50. WAGA WÓZOWA
51. WIATA
52. SILOS
53. SILOS
54. NOWY DOM MIESZKAŁNY WIELORODZINNY
55. BUDYNEK GOSPODARCZY
56. BUDYNEK GOSPODARCZY
57. BUDYNEK GOSPODARCZY
58. DRANŻERIA, OB. W CIĘŻCI GARAZ
59. BUDYNEK GOSPODARCZY
60. FONTANNA
61. KÓPIEC
62. BUDYNEK GOSPODARCZY - KOMÓRKI
63. CEGIELNIA
64. SUŚZIARNIE SUROWCEJ CEGEY
65. BUDYNEK ADMINISTRACYJNY CEGIELNI
66. TARTAK - nie istnieje - lokalizacja przybliżona

0 20 40 60 80 100 120 140 160 180 200m

1. Miejscowość

G Ó R A

2. Obiekt (nazwa jak w karcie)

CZWORAK V (9)

3. Zawartość wkładki (nazwa obiektu lub materiału uzupełniającego)

c.d. opisu + fot.



17.

Spis fotografii

1. Widok od strony północno-wschodniej.
2. Fragment więzara pełnego.
3. Więźba dachowa - dwie jętki w każdym więzarze.
4. Więźba dachowa - wnętrze strychu.
5. Więźba dachowa - usztywnienia słupa ramy stolcowej.
6. Wypełnienie otworów okiennych i drzwiowych w elewacji wschodniej.
7. Północno-zachodnie drzwi zewnętrzne.
8. Drzwi i okno w południowej części elewacji wschodniej.
9. Okno wschodnie w elewacji południowej.
10. Okno zachodnie w elewacji północnej.
11. Widok otworów okiennych elewacji południowej.
12. Okna szczytu południowego.
13. Otwory elewacji zachodniej.
14. Otwory południowej ściany szczytowej.
15. Południowa ściana szczytowa.
16. Elewacja zachodnia.
17. Strop w pomieszczeniu południowo-wschodnim środkowym.
18. Komin w pomieszczeniu południowo-wschodnim środkowym.
19. Wnętrze środkowego pomieszczenia północno-wschodniego z widokiem na komin.
20. Strop w pomieszczeniu północno-wschodnim.

Wkładkę założył: Lucja Gajda, 1989 r.,

(Imię, nazwisko, data)

Miejsce przechowywania negatywów: MNRI PRS

OZGraf. Z.P. Ostróda zam. 699 nakł. 23.600

Szreniawa

Wzór ODZ 1978 r.



18.



19.



20.