

A B C D E F G H I J K L M N O P R S T U V W X Y Z

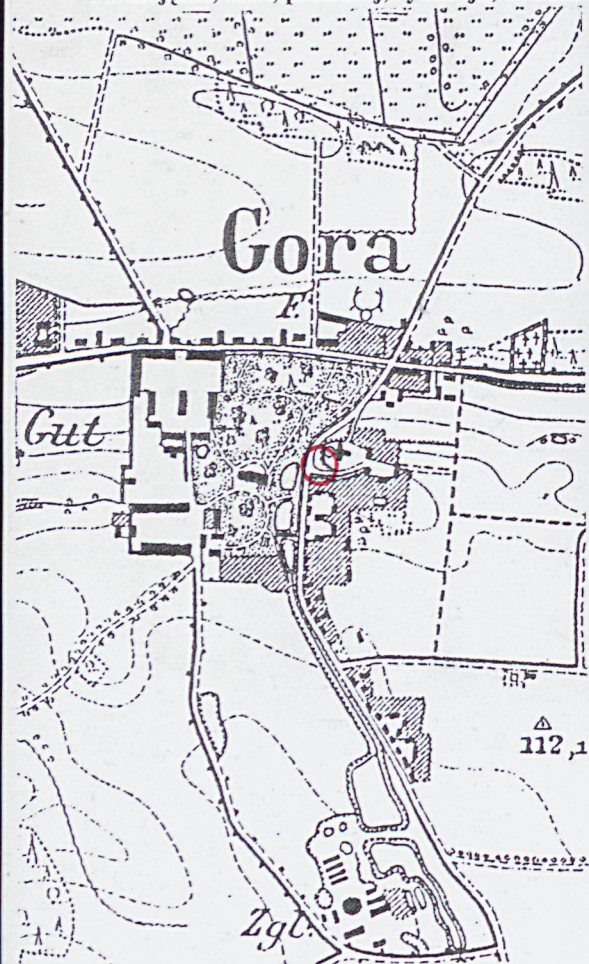
1. Obiekt
ZESPÓŁ ORGANISTÓWKI I DOMU KATOLICKIEGO, OB.
BUDYNEK MIESZKALNY I KAPLICA PRZEDPOGRZEBOWA

2. Czas powstania
1887; 1936-37

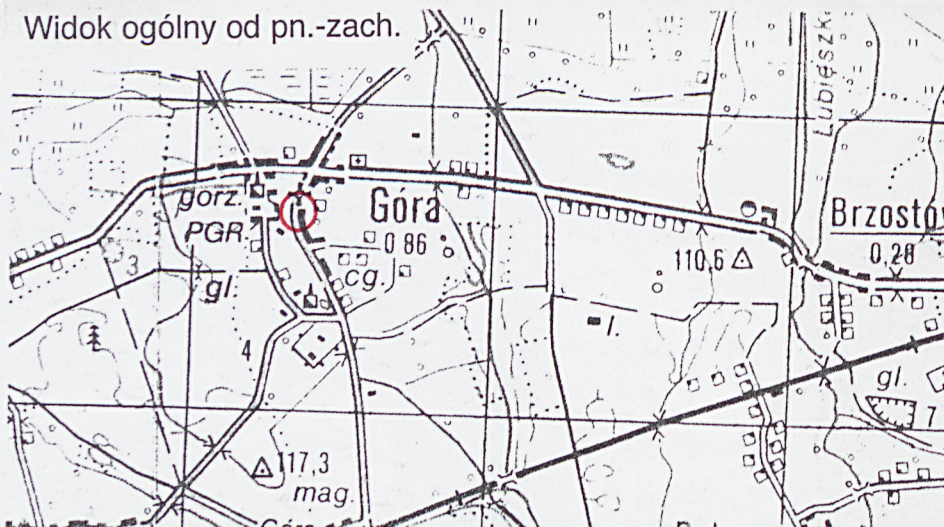
Nr **WIELKOPOLSKIE**
3569

3. Miejscowość
G Ó R A

11. Zdjęcia, rzut, przekrój, sytuacja, orientacja



Widok ogólny od pn.-zach.



4. Adres
ul. Dworcowa 11
63-231 Góra k. Jarocina
nr hipoteczny . [REDACTED]

5. Przynależność administracyjna
województwo wielkopolskie
gmina Jaraczewo powiat Jarocin

6. Poprzednie nazwy miejscowości

7. Przynależność administracyjna
przed 1 I 1999
województwo kaliskie

gmina Jaraczewo
8. Właściciel i jego adres
Parafia rzym.-kat. p.w. Wniebowzięcia
NMP
ul. Dworcowa 9
63-231 Góra k. Jarocina

9. Użytkownik i jego adres

jw.

10. Rejestr zabytków

Nr data

12. Autorzy, historia obiektu, określenia stylu

Najstarsze wzmianki na temat organistówki w Górze pochodzą z lat 60. XIX w. Był to budynek gliniany, bez fundamentów, wewnątrz posiadał dwa pomieszczenia, korytarzyk i skrytkę, obok znajdował się chlew oraz mała stodoła, zawalona w czasie wichury. Od lat budynek nie był remontowany i nie nadawał się do naprawy, konieczna stała się zatem budowa nowego domu dla organisty. Sprawa ta ciągnęła się przez wiele lat, gdyż patron, Fischer von Mollard, odmawiał pokrycia kosztów. Dopiero 29 III 1887 na zebraniu dozoru kościelnego przedstawiono kosztorys budowniczego Frietschego z Jarocina (3703,90 M) oraz plany nie wymienionego z nazwiska budowniczego z Krotoszyńska. Kontrakt z Frietschem podpisano 28 VI tego roku; budowę ukończono do końca września.

Następne informacje dotyczą remontów budynku w latach 1897 i 1903; ten ostatni, przeprowadzony był w związku z koniecznością zamieszkania tu ks. proboszcza podczas budowy nowej plebanii; obejmował prace murarskie, stolarskie, zduńskie oraz dekarские. W r. 1915 dozór kościelny stwierdził konieczność naprawy dachu. Rok później "na organistówce przełożono cały dach i dano taki w podwójnej dachówce".

30 I 1920 ówczesny proboszcz, ks. Gałdyński pisał do konsystorza: "W tutejszej parafii istnieje 6 bractw kościelnych (...) oraz 3 towarzystwa świeckie: kółko rolnicze (...) towarzystwo robotników (...) towarzystwo młodzieży. Odczuwamy bardzo dotkliwie brak salki dla zebrania towarzystw i urządzeń teatralnych. We wsi nie ma salki ani nawet obszerniejszej izby, zebrania odbywały się dotąd w niezmiernie szczupłej organistówce, obecnie odbywają się na plebanii, ale i to nie wystarcza, ażeby wszystkich pomieścić (...) Zachodzi konieczna

13. Opis (sytuacja, materiał i konstrukcja, rzut, bryła, elewacje, wnętrze, wyposażenie, instalacje)

Sytuacja: Zespół, złożony z organistówki oraz przylegającego do niej Domu Katolickiego usytuowany jest w centralnej części wsi, w pobliżu kościoła paraf. p.w. Wniebowzięcia NMP, na narożniku lokalnej drogi asfaltowej do Noskowa (ul. Dworcowa) i wiodącej w kierunku plebanii uliczki brukowanej "kocimi łbami". Za budynkami znajduje się niewielkie, porośnięte trawą podwórk, odgródzone od sąsiedniej posesji parkanem z siatki i drewnianym płotem, dostępne bramą od strony ul. Dworcowej oraz wąskim przejściem za Domem Katolickim od pn. Przy organistówce od pd. dobudowano niewielki garaż; po stronie wsch. Domu Katolickiego - osobny budynek mieszczący ustępy.

Materiał i konstrukcja: Organistówka oraz Dom Katolicki są budynkami murowanymi. Wzniesiono je z cegły na kamiennym fundamencie. Ściany obustronnie tynkowane (tynk nakrapiany, tzw. baranek). Wnętrza kryte stropami drewnianymi z podsufitką. Dachy o konstrukcji drewnianej, wieszarowej, jednowieszakowej, nad salą widowiskową wzmocnioną dodatkowo zastrzałami, kryte podwójnie dachówką karpiówką. Posadzki cementowe. Podłogi drewniane (deski). Schody drewniane. Stopnie zewn. murowane, z murowaną tralkową balustradą. Drzwi zewn. gł. 2-skrzydłowe, pełne, ramowo-płycinowe. Drzwi zewn. boczne 1- i 1,5-skrzydłowe, pełne lub szklone, opierane profilowanymi listwami. Drzwi wewn. nowe, płytowe. Okna szklone na kit w szczelinach pojedynczych, krzyżowych lub bez szczelin, w organistówce - 4-podziałowe, w Domu Katolickim - 6-podziałowe oraz nowe, 2-dzielne.

Rzut: Organistówka została wzniesiona na planie prostokąta, z niewielkim, nowym, prostokątnym garażem po stronie pd. Wewnątrz pierwotnie od strony frontu dwa pomieszczenia rozdzielone korytarzem w którym 1-biegowe schody na poddasze, od strony podwórza - dwa mniejsze pomieszczenia. Obecnie układ wnętrz znacznie zmieniony (w trakcie frontowym jedna duża salka, w trakcie podwórzowym - mniejsza salka oraz jedno niewielkie pomieszczenie). Od wsch. do organistówki przylega Dom Katolicki na planie dwóch prostokątów o zróżnicowanej wielkości: większego (po stronie wsch.) i mniejszego, przylegającego do organistówki (po stronie zach.). Wnętrze części wsch. zajmuje obszerna, przewidziana na ok. 250 osób salka ze sceną (obecnie kaplica przedpogrzebowa); w części zach. na parterze i piętrze znajdują się dwa pomieszczenia przeznaczone pierwotnie na ogniska dla dziewcząt i chłopców (obecnie mieszkanie) oraz klatka schodowa (schody zabiegowe). W narożniku między zach. ścianą części wsch. i pn. ścianą części zach. znajdują się zewn. schody i niewielki taras poprzedzający wejście do salki. W narożniku między pd. ścianą Domu Katolickiego i wsch. ścianą organistówki - niewielki kwadratowy przedsionek

Bryła: Zabudowania nie są podpiwniczone. Organistówka jest budynkiem 1-kondygnacyjowym, z

14. Kubatura 360 m ³ (organistówka) 690 m ³ (Dom Katolicki)	15. Powierzchnia użytkowa 65 m ² (organistówka) 127 m ² (Dom Katolicki)	16. Przeznaczenie pierwotne mieszkanie organisty; sala widowiskowa, salki zebrań	17. Użytkowanie obecne salka katechetyczna; kaplica przedpogrzebowa; mieszkanie
18. Prace budowlane i konserwatorskie, ich przebieg i dokumentacja W okresie powojennym w budynkach przeprowadzono szereg remontów bieżących. Obecnie w organistówce prowadzone są prace modernizacyjne.		19. Stan zachowania (fundamenty, ściany zewnętrzne, ściany wewnętrzne, sklepienia, stropy, konstrukcje dachowe, pokrycie dachu, wyposażenie i instalacje) Fundamenty oraz ściany zewn., wewn. i stropy w stanie dobrym. Tynki częściowo uszkodzone (m. in. od zewn. - w partii wejścia do kaplicy, a także wewn.). Konstrukcja dachu częściowo uszkodzona. Pokrycie dachu miejscami nieszczelne. Stolarka okienna częściowo uszkodzona.	
		20. Najpilniejsze postulaty konserwatorskie Przeprowadzenie prac remontowych, obejmujących naprawę tynków, wymianę zniszczonych elementów konstrukcji dachu, przełożenie pokrycia, naprawę okien oraz odmalowanie elewacji.	

21. Akta archiwalne (rodzaj akt, numer i miejsce przechowywania)

Akta specjalne kościoła paraf. w Górze, dekanat Borek - Budowle..., II, 1872-1903, sygn. KA 3803, III, 1903-1937, sygn. KA 4072 - Archiwum Archidiecezjalne w Poznaniu;
Plan Góry z r. 1825 - kopia z r. 1834 - Akta Landratury w Jarocinie, sygn. 24, Archiwum Państwowe w Poznaniu;
Akta dotyczące budowy i remontów budynków plebańskich - archiwum parafialne w Górze.
Mapa pruska, ark. Góra, 1887, wyd. 1889, aktualizowana 1911, Muzeum Archeologiczne w Poznaniu.

22. Biblioteka

J. Szczerbań, Dzieje parafii w Górze : 1817-1939, Poznań 1996 (mpis archiwum parafialnego).

23. Źródła ikonograficzne i fotograficzne (rodzaj, miejsce przechowywania, sygnatury)**24. Uwagi różne****25. Opracował**

tekst mgr Krzysztof Jodłowski sierpień - październik 2002 r..
imię, nazwisko, data, podpis

plany, rysunki mgr Krzysztof Jodłowski sierpień - październik 2002 r
imię, nazwisko, data, podpis

zdjęcia fotogr. mgr Krzysztof Jodłowski sierpień - październik 2002 r
imię, nazwisko, data, podpis

miejsce przechowywania negatywów

KARTA PO WYPEŁNIENIU PODLEGA OCHRONIE NA PODSTAWIE PRZEPISÓW PRAWA AUTORSKIEGO

26. Adnotacje o inspekcjach, informacje o zmianach (daty, imiona i nazwiska wypełniających)**27. Załączniki**

wkładka nr 1, 2, 3

1. Miejscowość G Ó R A województwo wielkopolskie gmina Jaraczewo powiat Jarocin	2. Obiekt (nazwa jak w karcie) ZESPÓŁ ORGANISTÓWKI I DOMU KATOLICKIEGO, OB. BUDYNEK MIESZKALNY I KAPLICA PRZEDPOGRZEBOWA	3. zawartość wkładki (nazwa obiektu lub materiału uzupełniającego) cd historii, opisu, rzut, plan sytuacyjny
---	--	---

c.d. pkt.12 potrzeba budowy salki parafialnej". Dalej ks. Gałdyński prosi - ponieważ parafia jest biedna - o finansowe wsparcie tej inicjatywy. Starania proboszcza nie przyniosły rezultatu i ostatecznie w r. 1923 plany budowy odłożono na później.

W roku 1927 parafię objął ks. Wacław Klóskowski. Nowy proboszcz powrócił do idei budowy Domu Katolickiego. Plany przygotował mistrz murarski Andrzej Wiła. Projekt przewidywał dobudowę do organistówki od strony wsch. salki na 250 osób oraz dwóch mniejszych pomieszczeń na ogniska dla dziewcząt i chłopców. Koszty budowy obliczono na 5300 zł. W lutym 1936 r. zwrócono się do Wydziału Komunikacyjno-Budowlanego UW Poznańskiego o pozwolenie na budowę. 10 IV Urząd odpowiedział pozytywnie, stawiając jednak pewne warunki (zainstalowanie pieców i urządzeń wentylacyjnych, zastosowanie drzwi otwieranych na zewnątrz, łączna szerokość drzwi min. 2,80 m., pokrycie budynku wysokim dachem celem dostosowania go pod względem estetycznym do otoczenia, wybudowanie ustępów). Budowę ukończono we wrześniu 1936 r., prace objęły również przebudowę wnętrza organistówki. W dniu Chrystusa Króla budynek został poświęcony przez ks. Klóskowskiego i oddany towarzystwom.

Obecnie w sali widowiskowej Domu Katolickiego urządzono kaplicę przedpogrzebową, a w jego części zach. - mieszkanie; w organistówce znajduje się salka katechetyczna oraz pomieszczenia magazynowe.

c.d. pkt. 13 dodatkową kondygnacją częściowo użytkowanego poddasza, nakrytym wysokim dachem dwuspadowym. Partia wsch. Domu Katolickiego znacznie wyższa, 1-kondygnacyjowa, nakryta wysokim dachem czterospadowym; jego 2-kondygnacyjową partię zach. nakrywa dach trójspadowy. Poprzedzający wejście do partii wsch. niewielki taras, nakryty jest wspartym na filarach i półkolumnie daszkiem dwupołaciowym. Sionka kryta daszkiem pulpitowym.

Elewacje tynkowane (tynk nakrapiany, tzw. baranek), malowane w kolorze beżowym; gzymsy, balustrady oraz wnęki okienne - na ciemnobrązowo. Partia cokołu z obrobionych kamieni polnych. Otwory prostokątne.

Elewacja frontowa (zach.) organistówki zwieńczona profilowanym gzymsem, pierwotnie 4-osiowa, z wejściem na osi; obecnie - 3-osiowa. W elewacji zach. Domu Katolickiego wejście do salki, poprzedzone schodami i zadaszonym tarasem o ozdobnej, tralkowej balustradzie.

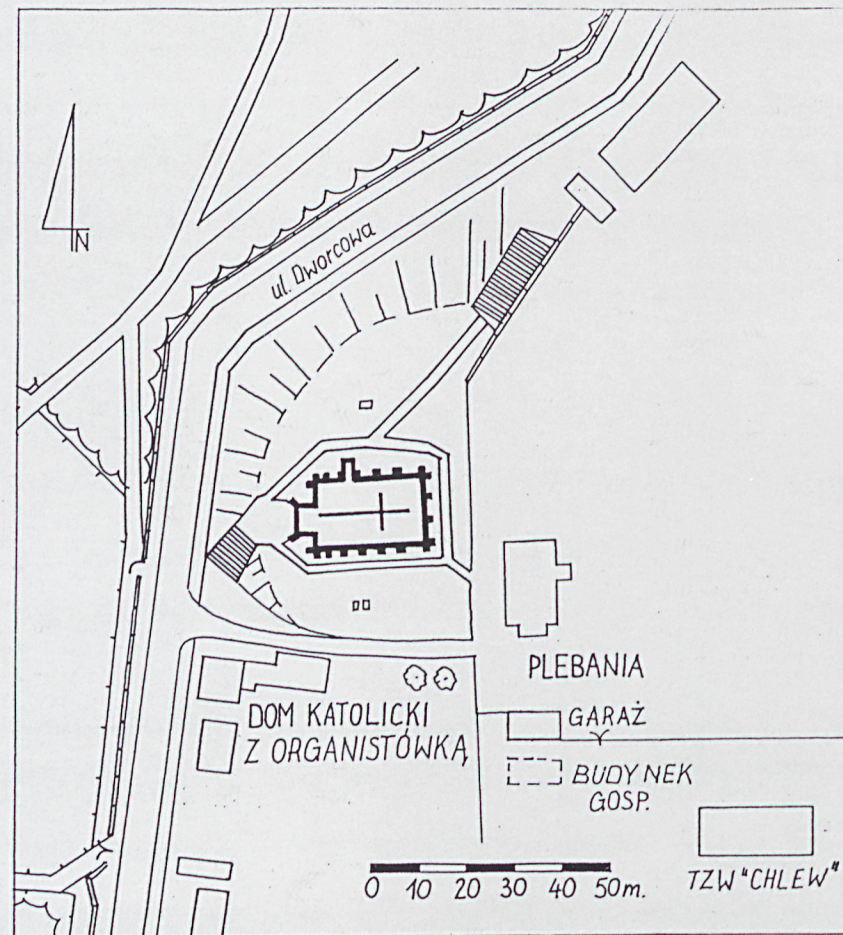
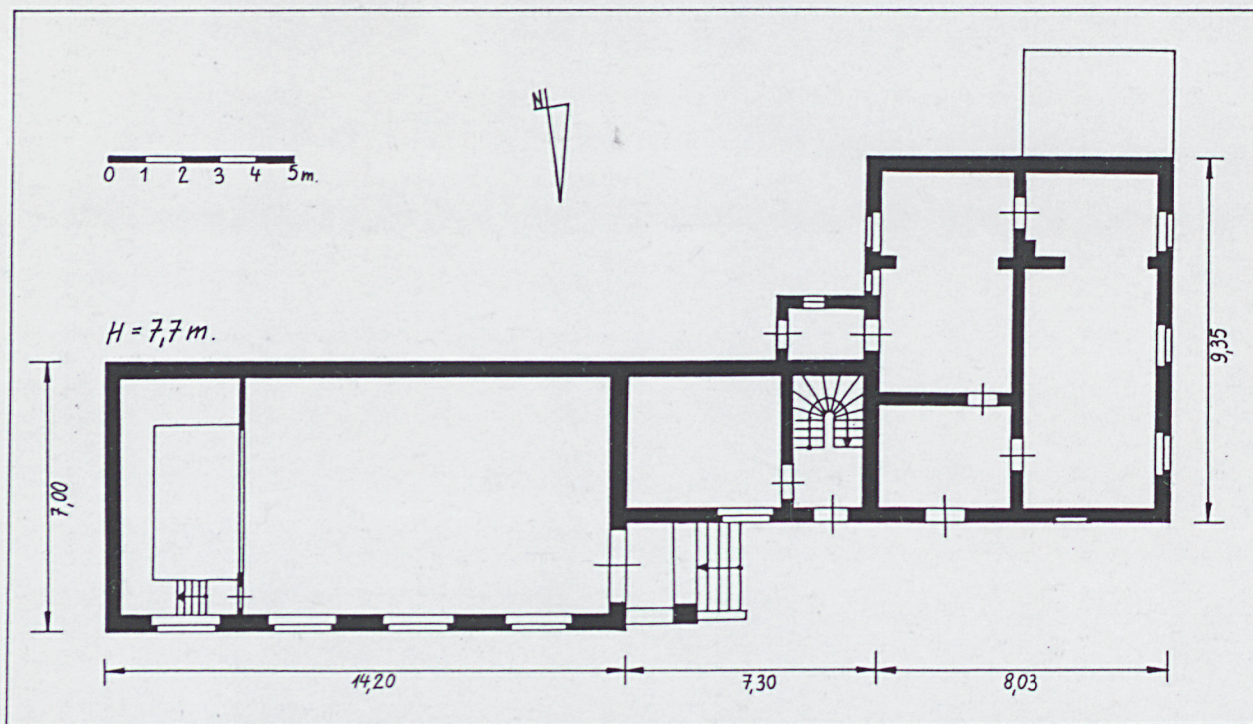
Elewacja pn. Domu Katolickiego zwieńczona profilowanym gzymsem; w jej 4-osiowej części wsch. duże okna 6-podziałowe; w jej partii zach. na parterze - wejście i okratowane okno 2-dzielne, na piętrze para okien 2-dzielnych. Elewacja pn. organistówki zwieńczona trójkątnym szczytem, na parterze - wejście oraz prostokątna, blenda, w szczycie - okno 4-podziałowe.

Elewacje wsch. i pd. Domu Katolickiego pozbawione okien. W sionce - wejście (pierwotnie od strony pd., obecnie - od wsch.). Elewacja wsch. organistówki 2-osiowa; okna 4-podziałowe.

Wkładkę założyłmgr Krzysztof Jodłowski sierpień - październik 2002 r.....
(imię, nazwisko, data)

Wnętrza i wyposażenie: Wnętrze organistówki całkowicie przebudowane w związku z urządzeniem tu salki katechetycznej (w trakcie frontowym) oraz pomieszczeń pomocniczych. Sala Domu Katolickiego z podwyższoną sceną dostępną schodkami po lewej stronie, otwartą na widownię prostokątnym otworem o ściętych górnych narożach, obecnie użytkowana jako kaplica przedpogrzebowa; na scenie ustawiono m. in. niewielki ołtarzyk oraz figurę Matki Boskiej, na widowni - ławki i krzesła, przed sceną przewidziano też miejsce na katafalk. Pozostałe pomieszczenia Domu zaadaptowane zostały na mieszkanie. Z pierwotnego wyposażenia zabudowań zachowała się częściowo stolarka drzwiowa oraz okienna.

Instalacje: Budynki wyposażone są w instalację elektryczną, wod.-kan. (z szambem) oraz ogrzewczą (piece).



<p>1. Miejscowość G Ó R A województwo wielkopolskie gmina Jaraczewo powiat Jarocin</p>	<p>2. Obiekt (nazwa jak w karcie) ZESPÓŁ ORGANISTÓWKI I DOMU KATOLICKIEGO, OB. BUDYNEK MIESZKALNY I KAPLICA PRZEDPOGRZEBOWA</p>	<p>3. zawartość wkładki (nazwa obiektu lub materiału uzupełniającego) zdjęcia</p>
--	---	---



Dom Katolicki - od pn.-zach.



Organistówka od pd.-zach.

Wkładkę założyłmgr Krzysztof Jodłowski sierpień - październik 2002 r.....
(imię, nazwisko, data)

Miejsce przechowywania negatywów



Wejście do Domu Katolickiego



Organistówka - od wsch.



Elewacja pn. Domu Katolickiego

1. Miejscowość

G Ó R A

województwo wielkopolskie

gmina Jaraczewo

powiat Jarocin

2. Obiekt (nazwa jak w karcie)

ZESPÓŁ ORGANISTÓWKI I DOMU

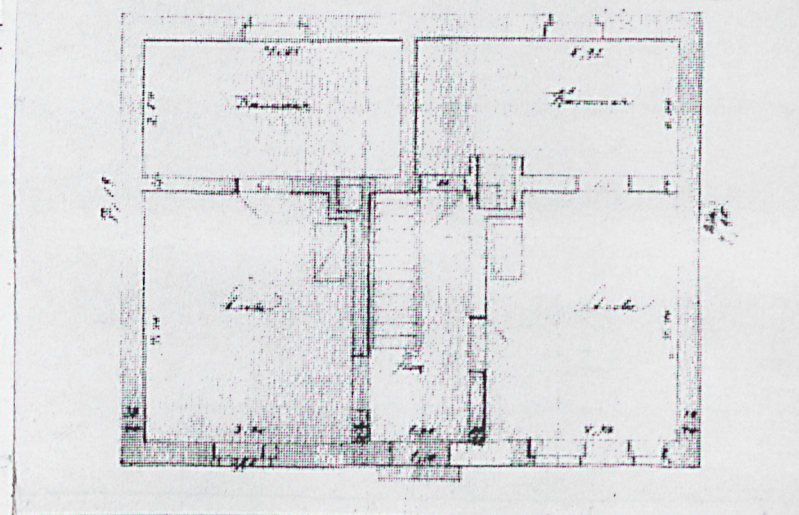
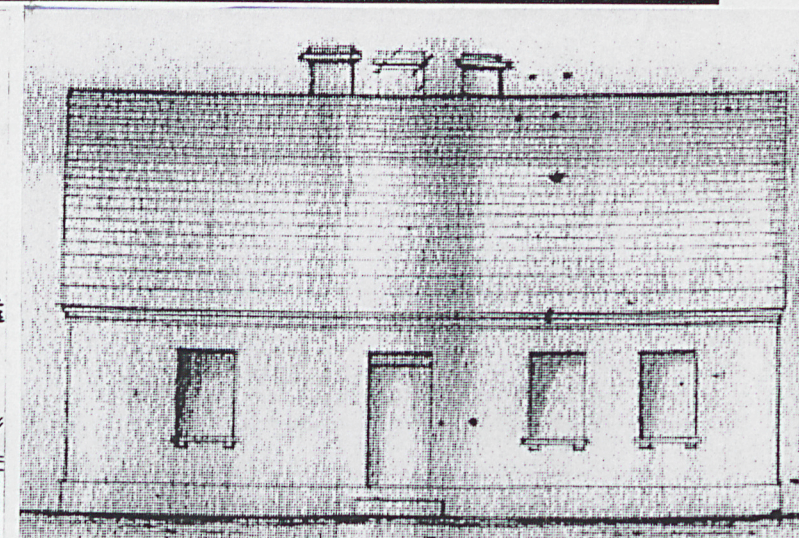
KATOLICKIEGO, OB. BUDYNEK

MIESZKALNY I KAPLICA

PRZEDPOGRZEBOWA

3. zawartość wkładki (nazwa obiektu lub materiału uzupełniającego)

zdjęcia, odbitki ksero - projekty



Plan Domu Katolickiego, wg Szczerbania

Wkładkę założyłmgr Krzysztof Jodłowski sierpień - październik 2002 r.....
(imię, nazwisko, data)

Miejsce przechowywania negatywów

Plan organistówki, wg Szczerbania



Drzwi frontowe Domu Katolickiego



Okno Domu Katolickiego



Jedno z okien domu katolckiego



Wnętrze kaplicy