

1. Obiekt

DOM ADMINISTRATORA I RZADCY Z BIUREM OB. DOM MIESZKALNY Z BIUREM

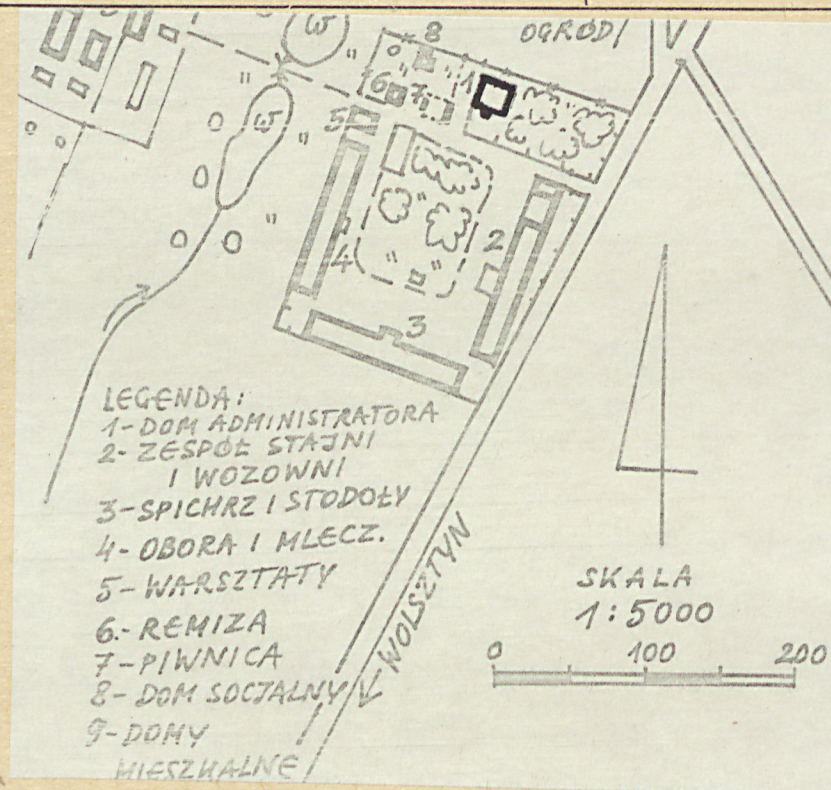
2. Czas powstania

1892r.

3. Miejscowość

GRODZISK WIELKOPOLSKI  
PIASKI

11. Zdjęcia, rzut, przekrój, sytuacja, orientacja



4. Adres

PIASKI  
gm. Grodzisk Wlkp

nr hipoteczny

5. Przynależność administracyjna

województwo poznańskie

gmina Grodzisk Wlkp

6. Poprzednie nazwy miejscowości

Heydershof / ok 1908- 1918  
i 1939-1945

7. Przynależność administracyjna  
1.VI 1975

województwo poznańskie

powiat Nowy Tomysl

8. Właściciel i jego adres

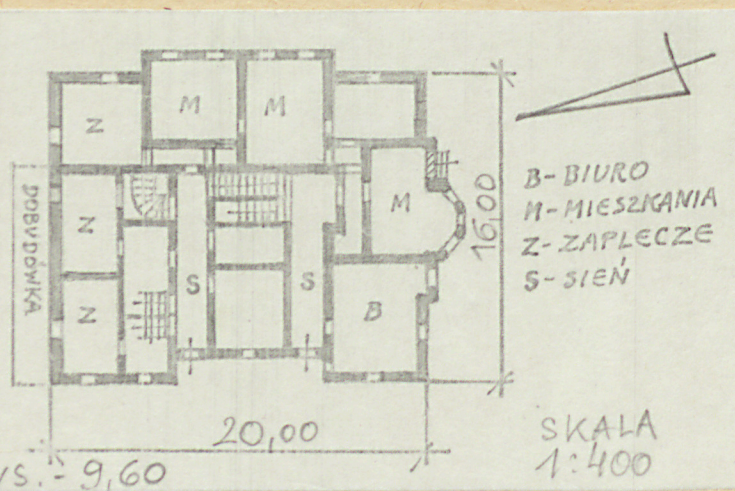
KPGR Ptaszkowo  
gm. Grodzisk Wlkp

9. Użytkownik i jego adres

KPGR Ptaszkowo  
ZAKŁAD - PIASKI

10. Rejestr zabytków:

Nr data





12. Autorzy, historia obiektu, określenie stylu

Obiekt zrealizowany przez właściciela Roberta Heydra. Projektant i wykonawca nieznani. Przeznaczony i do 1945r pełniący tę funkcję, na mieszkania administratora dóbr majątkowych grodziskiego oraz rządcy folwarku Piaski. Budynek okazały o bryle reprezentującej typ willi, utrzymany w stylu całości zespołu /zdobnictwo, detale w tzw. stylu fabrycznym/.

13. Opis (sytuacja, materiał i konstrukcja, rzut, bryła, elewacje, wnętrze wyposażenie, instalacje)

Obiekt usytuowany w osi zespołu podwórza w jego północnej ścianie, skierowany fasadą na podwórze, otoczony obecnie niewielkim parkiem, /niegdyś pod fasadą duży klomb, a dookoła park i ogród/, od strony północnej osiedle bloków mieszkalnych i garaże. Od strony zachodniej sąsiaduje z domem socjalnym /dawnym kurnikiem/ i piwnicą ziemną dawną przechowalnią rowerów/. Oś budynku północ-południe. Materiały konstrukcyjne Ściany z żółtej cegły, czerwona w elementach zdobniczych. Cokoł z cegły czerwonej. Stropy belkowe, trzcina, tynk. Sklepienia piwnic ceramiczne. Więźba krokwiowa, pod tarasem stropodach. Dach-papa. Podłogi deskowe. Schody 2-biegowe powrotne drewniane. Otwory okienne i drzwiowe zamknięte odcinkowo. Okna podwójne 2 dzielne ze słupkami, ramy dolne ze szczeliną. Otwór dawnego wejścia głównego w elewacji południowej, obecnie zamurowany, zwieńczony łukiem pełnym. Rzut zbliżony do kwadratu z wystającymi z elewacji ryzalitami, trzytraktowy. Bryła zwarta, 2 kondygnacyjna z poddaszem, dach płaski przesłonięty attykami. Na poziomie I kondygnacji, w planie budynku, otwarty od strony północnej centralnie usytuowany taras, ograniczony z pozostałych stron skrzydłami tej kondygnacji; zamknięty od strony północnej metalową balustradą. Ryzality płaskie wysunięte nieznacznie przed lica elewacji. Ryzalit fasady z węższym ryzalitem wysuniętym przed jego lico, w formie wielobocznej sbsydy. Elewacja budynku z mocno wystającymi gzymsami działowymi oraz schodkowym bogato wyprofilowanym gzymsie koronującym. Ponad gzymsiem attyka w formie pełnej balustrady ceglanej ukoronowanym nieznacznym gzymsiem. Podziały ścian wyznaczona jedynie ryzalitami. Obecnie wejście do budynku w elewacji zachodniej, między ryzalitami bocznymi. W elewacji wschodniej w szerokim ryzalicie centralnym 2 okna zamknięte ozdobną kratą. Wnętrze z centralnie usytuowaną klatką schodową do której prowadzą 2 długie korytarze od wejść w elewacji zachodniej. Z korytarzy wejść do pomieszczeń mieszkalnych i biura zajmującego południowo-zachodni narożnik. Na piętrze dalsze pomieszczenia mieszkalne. Piwnice pod częścią budynku. Instalacja elektryczna z sieci wodno-kanalizacyjna.



<p>14. Kubatura</p> <p>1500 m<sup>3</sup></p>	<p>15. Powierzchnia użytkowa</p> <p>850 m<sup>2</sup></p>	<p>16. Przeznaczenie pierwotne</p> <p>Dom mieszkalny - urzędniczy z biurem</p>	<p>17. Użytkowanie obecne</p> <p>Dom mieszkalny - urzędniczy z biurem</p>
<p>18. Prace budowlane i konserwatorskie, ich przebieg i dokumentacja</p> <p>Elektryfikacja 1951 /przed wojną prąd z gorzelni/ Lata 70-te - reorganizacja układu mieszkań doprowadzenie c.o. z kotłowni osiedla bloków mieszkalnych. W latach 50-60tych przejsciowo, w części przedszkola i świetlica.</p>		<p>19. Stan zachowania (fundamenty, ściany zewnętrzne, ściany wewnętrzne, sklepienia, stropy konstrukcje dachowe, pokrycie dachu, wyposażenie i instalacje)</p> <p>Stan budowy dobry, drobne uszkodzenia w elewacjach /głównie w attyce/. Otoczenie najbliższe, nieco zaniedbane zieleni.</p> <p>Do elewacji zachodniej doprowadzony ciepłociąg z centralnej kotłowni drogą napowietrzną oszpecający wybitnie założenie.</p> <p>20. Najpilniejsze postulaty konserwatorskie</p> <p>LIKWIDACJA NAPOWIETRZNEJ LINII CIEPŁOCIĄGU</p>	



21. Akta archiwalne (rodzaj akt, numer i miejsce przechowania)

24. Uwagi różne

22. Bibliografia

1. Karty obiektów Zakład Piaski
2. Hahdbuch des Grundbesitzes DEutschen Reiche,  
Provinz Posen r 1905 i 1910.

23. Źródła ikonograficzne i fotografia (rodzaj, miejsca przechowywania, sygnatury)

25. Opracował

Olgiard Tomaszewski 21.XI.1987r.

tekst

imię, nazwisko, data, podpis

plany, rysunki

Olgiard Tomaszewski 21.XI.1987r.

imię, nazwisko, data, podpis

zdjęcia fotogr

Olgiard Tomaszewski 21.XI.1987r.

imię, nazwisko, data, podpis

miejsce przechowania negatywów

Karta po wypełnieniu podlega ochronie na podstawie przepisów prawa autorskiego

26. Adnotacje o inspekcjach, informacje o zmianach (daty, imiona i nazwiska wypełniających)

27. Załączniki

1



1. Miejscowość

2. Obiekt (nazwa jak w karcie)

3. Zawartość wkładki (nazwa obiektu lub materiału uzupełniającego)

P I A S K I

DOM ADMINISTRATORA I RZĄDCY

BIUREM OB. DOM MIESZKALNY

Zdjęcia

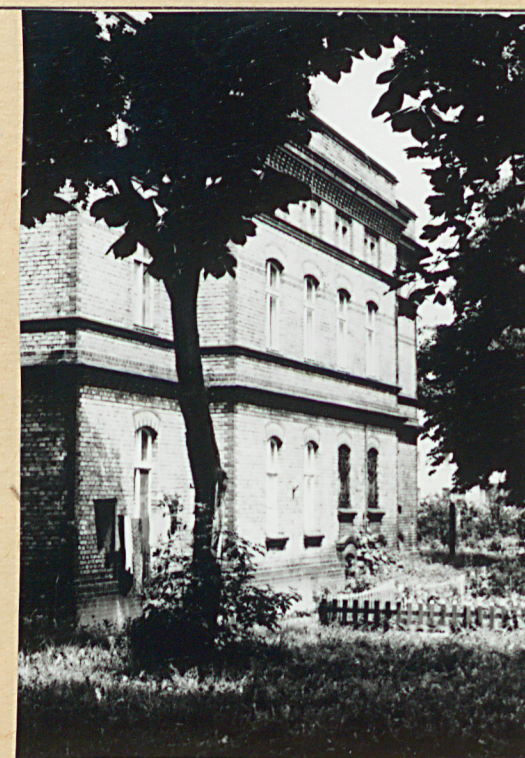
BIUREM

Wykaz zdjęć:

1. Fasada - widok od poł.-zachodu
2. Fasada-widok od poł.-wschodu
3. Elewacja wschodnia
4. Elewacja zachodnia
5. Elewacja zachodnia
6. Elewacja północna
7. Elewacja północna-fragment
8. Detal-gzyms koronujący, attyka.
9. Detal-gzymsy
10. Okno zakratowane w elewacji wschodniej
11. Okno piwnicy w elewacji wschodniej



2



3



5

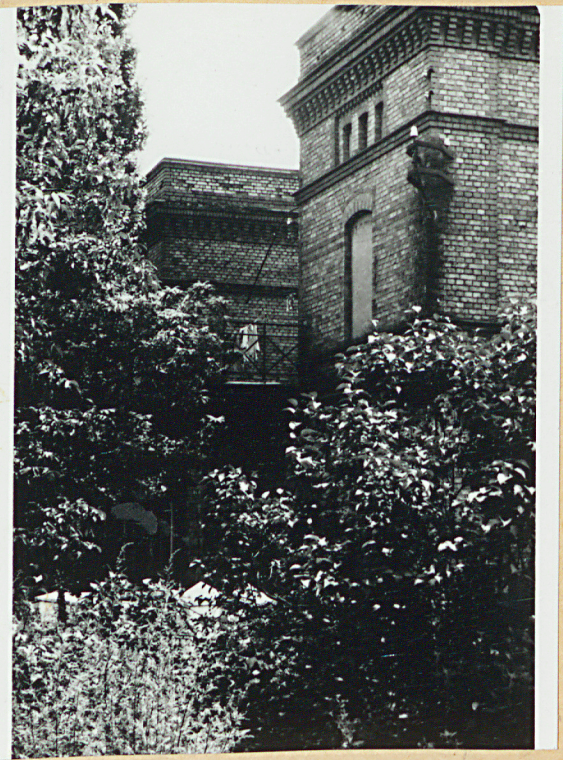
Wkładkę założył: Olgierni Ptaszewska 21.XI.1987  
(Imię, nazwisko, data)

Miejsce przechowywania negatywów: .....





6



7



8



10



9

11

