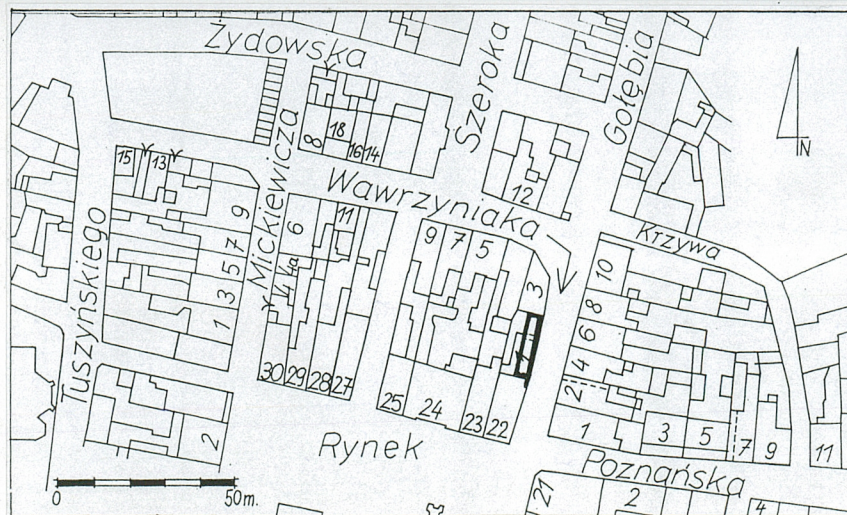


A B C D E F G H I J K L Ł M N O P R S T U V W X Y Z

Nr **WIELKOPOLSKIE** 3462

1. Obiekt DOM	2. Czas powstania I poł XIX w.	3. Miejscowość GRODZISK WIELKOPOLSKI
------------------	-----------------------------------	---

11. Zdjęcia, rzut, przekrój, sytuacja



4. Adres ul. Piotra Wawrzyniaka 1 (d. Rzeźnicka)  nr hipoteczny [REDACTED]	5. Przynależność administracyjna województwo poznańskie POL. GRODZISKI gmina m. Grodzisk Wielkopolski	6. Poprzednie nazwy miejscowości niem. Grätz	7. Przynależność administracyjna przed 1 VI 1975 województwo poznańskie  powiat Nowy Tomyśl	8. Właściciel i jego adres [REDACTED]	9. Użytkownik i jego adres lokatorzy; sklep	10. Rejestr zabytków Shredcom 28.01.2009 Nr ...1113/A..... data ....9 05 1970....
---	--	---	---	--	--	---



### 13. Opis (sytuacja, materiał i konstrukcja, rzut, bryła, elewacje, wnętrze, wyposażenie, instalacje)

**Sytuacja:** Dom usytuowany jest w centrum miasta, w zwartej zabudowie zach. pierzei ul. Wawrzyniaka. ustawiony kalenicowo. Elewacją frontową skierowany ku ulicy. Za budynkiem znajduje się niewielkie podwórk o powierzchni wyłożonej płytkami chodnikowymi, prawie w całości zabudowane niższym, wzniesionym w konstrukcji szkieletowej budynkiem gospodarczym.

**Materiał i konstrukcja:** Dom wzniesiony został w konstrukcji szachulcowej. Ściany obustronnie tynkowane. Stropy drewniane z podsufitką. Dach o konstrukcji drewnianej, płatwiowo-kleszczowej, kryty podwójnie dachówką karpiówką. Posadzki cementowe. Podłogi drewniane (deski). Schody drewniane, stopnie zewn. granitowe. konstrukcja podcienia drewniana. Drzwi zewn. gł. 2-skrzydłowe, pełne, z prostokątnym nadświetlem, ramowo-płycinowe; drzwi zewn. do sklepu 2-skrzydłowe, szklone, ramowo-płycinowe; brama 2-skrzydłowa, na pasowych zawiasach, opierzana deskami; drzwi wewn. 1-skrzydłowe, pełne, ramowo-płycinowe i płytowe. Okna 2-dzielne, szklone na kit bez szczelin, ościeżnicowe.

**Rzut:** Budynek wzniesiony został na rzucie wydłużonego prostokąta. Układ pomieszczeń 1-trójkowy, z sienią przelotową na skrajnej osi pd. oraz przejazdem w partii pn. Od strony podwórza wzdłuż budynku biegnie podcień, nad którym na piętrze wąski korytarz. W partii środkowej po stronie zach. - zabiegowe schody na piętro.

**Bryła:** Budynek jest niepodpiwniczony, 2-kondygnacyjny, nakryty dachem 2-spadowym. Partia piętra od strony podwórza dość znacznie wysunięta, wsparta na słupach o sfazowanych narożach, z ozdobnymi, profilowanymi mieczami.

**Elewacje:** Elewacje tynkowane (tynk gładko zacierany), elewacja frontowa malowana w kolorze morelowym. Partia cokołu zaakcentowana odsadzką. W zwieńczeniu - drewniany, profilowany gzyms. Otwory prostokątne. Elewacja fronowa 7-osiowa. W kondygnacji parteru na skrajnej osi pd. lekko zagłębione wejście, poprzedzone zewn. stopniami; obok wejścia - 2-dzielne okno. W partii pn. szeroka brama opierzana deskami, przy bramie - również 2-dzielne okno. Na pn. skraju budynku - okno wystawowe oraz wejście do sklepu. Na piętrze po stronie pd. - 3 okna 2-dzielne, po stronie pn. - dwie pary analogicznych okien. Elewacja podwórzowa z podcieniem w partii przyziemia; na piętrze - szereg 2-dzielnych okien.

**Wyposażenie:** Z pierwotnego wyposażenia budynku zachowała się częściowo stolarka drzwiowa (drzwi ramowo-płycinowe, brama opierzana deskami) oraz ozdobna konstrukcja podcienia, a także drewniany, profilowany gzyms wieńczący.

**Instalacje:** Budynek wyposażony jest w instalację elektryczną, wodno-kanalizacyjną oraz grzewczą (piece).

### 12. Autorzy, historia obiektu, określenia stylu

Budynek wzniesiony został w I połowie XIX wieku.



<p>14. Kubatura</p> <p>694,4m<sup>3</sup></p>	<p>15. Powierzchnia użytkowa</p> <p>99,2m<sup>2</sup></p>	<p>16. Przeznaczenie pierwotne</p> <p>mieszkalne</p>	<p>17. Użytkowanie obecne</p> <p>mieszkalne, handlowe</p>
<p>18. Prace budowlane i konserwatorskie, ich przebieg i dokumentacja</p> <p>Około roku 1965 przeprowadzono remont budynku. Zakres prac nie jest znany.</p>		<p>19. Stan zachowania (fundamenty, ściany zewnętrzne, ściany wewnętrzne, sklepienia, stropy, konstrukcje dachowe, pokrycie dachu, wyposażenie i instalacje)</p> <p>Budynek ogólnie zaniedbany. Ściany zawilgocone, tynki uszkodzone. Stropy oraz konstrukcja i pokrycie dachu w stanie zadowalającym. Konstrukcja podcienia wymagająca uzupełnień i konserwacji.</p> <p>20. Najpilniejsze postulaty konserwatorskie</p> <p>Osuszenie ścian. Naprawa tynków i odnowienie elewacji. Przeprowadzenie naprawy i konserwacji w konstrukcji podcienia.</p>	



21. Akta archiwalne (rodzaj akt, numer i miejsce przechowywania)  
Karta zielona, oprac. R.E. Linette, 1957; WKZ w Poznaniu

## 22. Biblioteka

Grodzisk, woj. poznańskie : studium historyczno-urbanistyczne, opr. E. Linette, Poznań 1964, s.VI;

Katalog zabytków sztuki w Polsce, t.V, z.14, Warszawa 1969, s.18;

J. Goszczyńska, Grodzisk Wielkopolski - studium historyczno-urbanistyczne, t.III, katalog zabytków, s.156.

23. Źródła ikonograficzne i fotograficzne (rodzaj, miejsce przechowywania, sygnatury)

24. Uwagi różne  
Budynkiem administruje [REDACTED]

## 25. Opracował

tekst ..... mgr Krzysztof Jodłowski .VIII-XI 1998.....  
imię, nazwisko, data, podpis

plany, rysunki ..... mgr Krzysztof Jodłowski. VIII-XI 1998.....  
imię, nazwisko, data, podpis

zdjęcia fotogr. .... mgr Krzysztof Jodłowski. VIII-XI 1998.....  
imię, nazwisko, data, podpis

miejsce przechowywania negatywów .....

KARTA PO WYPEŁNIENIU PODLEGA OCHRONIE NA PODSTAWIE PRZEPISÓW PRAWA AUTORSKIEGO

26. Adnotacje o inspekcjach, informacje o zmianach (daty, imiona i nazwiska wypełniających)

## 27. Załączniki

wkładka nr 1



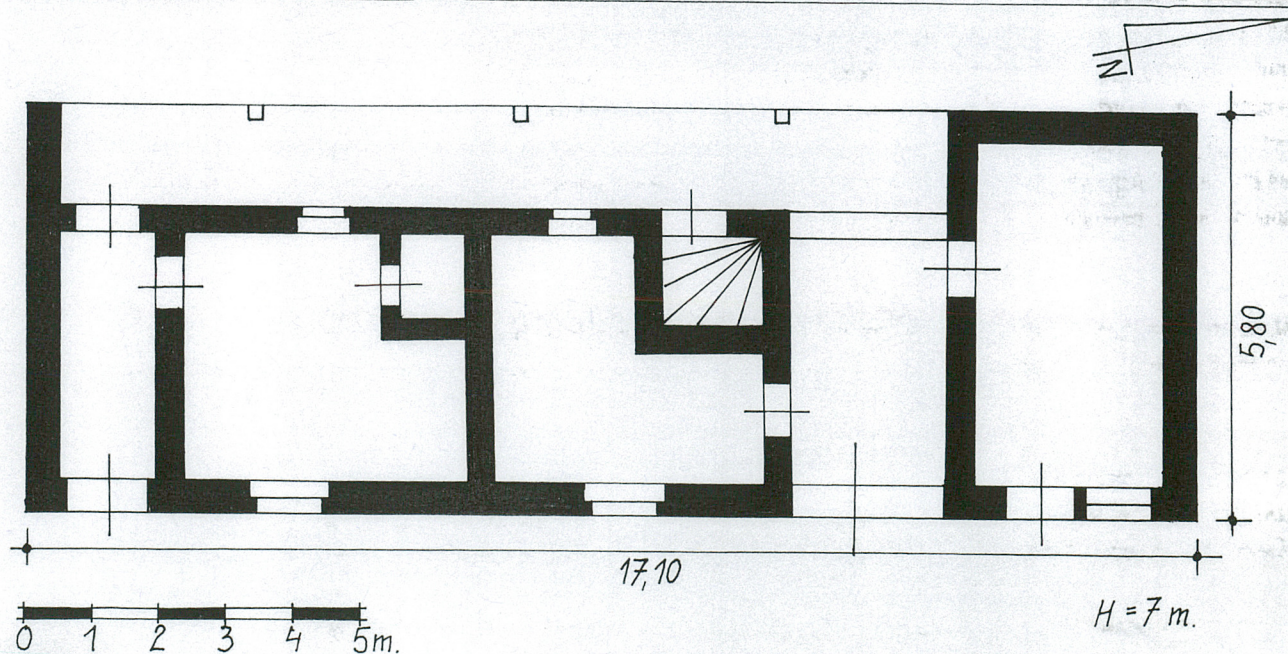
1. Miejscowość

GRODZISK WIELKOPOLSKI

2. Obiekt (nazwa jak w karcie)

DOM, ul. Wawrzyniaka 1

3. zawartość wkładki (nazwa obiektu lub materiału uzupełniającego)  
rzut poziomy parteru, zdjęcia



Wkładkę założył .....mgr Krzysztof Jodłowski. VIII-XI 1998....  
(imię, nazwisko, data)

Miejsce przechowywania negatywów .....



