

OŚRODEK DOKUMENTACJI
ZABYTKÓW W WARSZAWIE
Karta Ewidencyjna Zabytków
Architektury i Budownictwa

A B C D E F G H I J K L Ł M N O P R S T U V W X Y Z N WIELKOPOLSKIE

1. Obiekt

334/1
GIMNAZJUM KRÓLEWSKIE,
ob. MEDYCZNE STUDIUM ZAWODOWE im. dr Karola Marcinkowskiego

2. Czas powstania
1863, 1911, 1929

3. Miejscowość
GNIEZNO

4. Adres
ul. Mieszka I nr 27
nr hipoteczny

5. Przynależność administracyjna

województwo WIELKOPOLSKIE
powiat GNIEZNO

6. Poprzednie nazwy miejscowości

Gnesen

7. Przynależność administracyjna przed 1975 r.

województwo POZNAŃSKIE

powiat GNIEŹNIEŃSKI

8. Właściciel i jego adres
Województwo Wielkopolskie - od
1. 01. 1999 r.
Urząd Marszałkowski Woj. Wielkop.
Departament Edukacji

9. Użytkownik i jego adres
Medyczne Studium Zawodowe
ul. Mieszka I nr 27
62 - 200 GNIEZNO

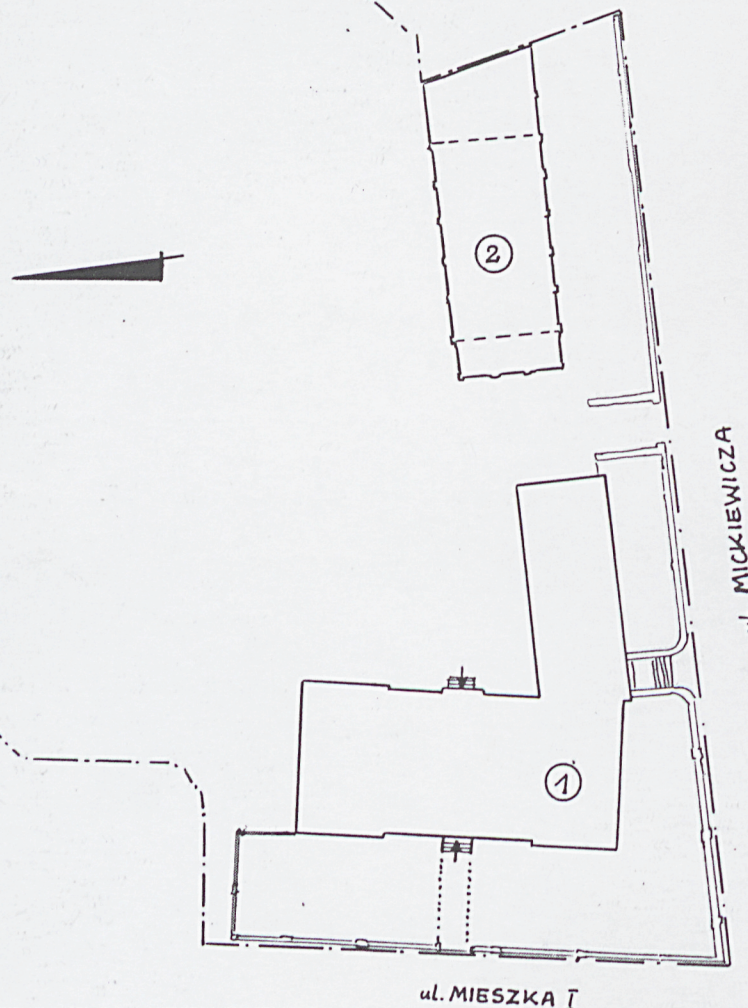
10. Rejestr zabytków

Nr 2203/A

data 24.04.1991 r.



1. Gimnazjum
2. Sala gimnastyczna



Widoki gimnazjum z lat ok.1900 i 1913 r.

12. Autorzy, historia obiektu, określenie stylu

W 1862 r. burmistrz Franciszek Machatius uzyskał zgodę na budowę gimnazjum jako wyższej szkoły miejskiej dla chłopców. Budynek powstał w 1863 r. i 15.10 tegoż roku nastąpiło otwarcie szkoły. Był pierwszym okazalszym budynkiem w pd. części miasta, między ulicami Chrobrego a Warszawską. We wrześniu 1864 r. **szkołę przekształcono** w progimnazjum. 28.05.1866 r. szkoła została **gimnazjum**, a jego dyrektorem dr Juliusz Methner. Budynek posiadał 11 sal lekcyjnych, gabinet fizyczny, bibliotekę, aulę i gabinet dyrektora. W 1866 r. **gimnazjum** przeszło na utrzymanie państwa i otrzymało nazwę **królewskiego** – Koenigliches Gymnasium zu Gnesen. W 1869 r. drogą zapisu testamentowego szkoła otrzymała sąsiedni budynek mieszkalny, w którym umieszczono bibliotekę, a piętro przeznaczono na mieszkanie dyrektora. W 1875 r. miało miejsce uroczyste przekazanie sali gimnastycznej. W 1911 r. dobudowano nowe południowe skrzydło. W 1919 r. szkoła otrzymała nazwę „Gimnazjum i szkoła Realna w Gnieźnie”. Od 1929 r. szkoła nosiła nazwę Państwowego Gimnazjum Męskiego im. Bolesława Chrobrego w Gnieźnie. W tym też roku nadbudowano II piętro w skrzydle pd. a do sali gimnastycznej dostawiono sanitariaty. Starsze skrzydło szkoły, o elewacjach z detalem renesansowym, powstało prawdopodobnie przy udziale Roberta Tyrocke. Architektura późniejszego skrzydła nie została dostosowana do form istniejących ale zestawiona na zasadzie kontrastu. Operuje elementami historyzującymi w sposób całkowicie odmienny.

13. Opis (sytuacja, materiał i konstrukcja, rzut, bryła, elewacje, dach, wnętrze, wyposażenie, instalacje)

SYTUACJA: Dwuskrzydłowy, wolnostojący budynek szkolny położony jest przy skrzyżowaniu ulic Mieszka I z wytyczoną w 1823 r. ul. Nową (obecnie Mickiewicza). Od ulic oddziela go dawny ogród oraz metalowe ogrodzenie na kamienno- ceglanej podmurówce. Starsze, główne skrzydło szkoły elewacją frontową zwrócone jest na zach.

MATERIAŁ, KONSTRUKCJA, TECHNIKA:

Budowla murowana z cegły, otynkowana, podpiwniczona, na wysokim cokole, z użytkowym poddaszem, nakryta dwu- i czterosпадowymi dachami krytymi blachą (starsze skrzydło) oraz mansardowym krytym dachówką karpiówką układaną podwójnie w koronkę (skrzydło pd.). Wieżba dachowa krokwiowo-płatwiowa i wieszarowa. W piwnicach stropy odcinkowe Kleina i proste, wyżej prawdopodobnie drewniane belkowe z podsufitką. Posadzki ceramiczne i kamienne, podłogi drewniane parkietowe i deskowe częściowo kryte wykładzinami podłogowymi. Schody zewnętrzne kamienne jednobiegowe. Schody wewnętrzne: do piwnicy murowane jednobiegowe; klatki schodowe drewniane dwubiegowe policzkowe z ozdobnymi balustradami w starszej części, kamienne z metalowymi balustradami w nowszym skrzydle. Otwory okienne prostokątne i zamknięte łukiem odcinkowym. Okna drewniane skrzynkowe. Drzwi drewniane płycinowe oraz we wnętrzu również przeszklone.

BRYŁA:

Budynek dwuskrzydłowy, dwukondygnacyjny, z użytkowym poddaszem. Zryzalitowaną po bokach bryłę skrzydła zach. nakrywa spłaszczony dach dwu- i czterosпадowy, bryłę pd. wysoki dach mansardowy z wystawkami okiennymi od frontu a od podwórza z oknami powiekowymi w górnej połaci i dużymi prostokątnymi w dolnej połaci .

RZUT:

Budynek dwuskrzydłowy na rzucie zbliżonym do litery „L”. Skrzydło zach. na rzucie prostokąta z płytkimi ryzalitami skrajnymi, o wnętrzach w układzie dwu i półtraktowym z korytarzem między traktami, z klatką schodową w trakcie tylnym. Główne wejście od zach. Ryzalit południowy budynku od podwórza wtopiony w dobudowane skrzydło pd. półotraktowe z korytarzem od podwórza. Klatki schodowe i wejścia – w skrzydle zach. od ulicy wejście, od podwórza wejście i klatka schodowa w tylnym trakcie, w skrzydle pd. - od ulicy oraz od podwórza wejścia i klatki schodowe.

ELEWACJE:

Elewacje starszego, zach. skrzydła różnią się opracowaniem od skrzydła południowego. Fasada od ul. Mieszka I jedenastoosiowa, z trzyosiowymi ryzalitami skrajnymi. Podziały horyzontalne wyznaczają: wysoki cokół, szeroki profilowany gzyms kordonowy między parterem a piętrem oraz gzyms wieńczący wsparty na kroksztynach. Kondygnację poddasza wyznaczają niewielkie okrągłe okienka. Kondygnację parteru podkreśla boniowanie.

c.d. na wkładce nr 1

14. Kubatura 11. 362 m	15. Powierzchnia użytkowa 1.500 m	16. Przeznaczenie pierwotne szkoła	17. Użytkowanie obecne szkoła
18. Prace budowlane i konserwatorskie, ich przebieg i dokumentacja 1978 r. – remont kapitalny – piwnice przerobiono na szatnie, remont kotłowni, wymiana instalacji elektrycznej, wod.-kan., gazowej; zmieniono pokrycie dachu z łupkowego na blaszane, naprawiono podmurówkę ogrodzenia. - renowacja elewacji		19. Stan zachowania (fundamenty, ściany zewnętrzne, ściany wewnętrzne, sklepienia, stropy, konstrukcje dachowe, pokrycie dachu, wyposażenie i instalacje) Stan zachowania dobry. Naprawy wymaga więźba dachowa starszego skrzydła.	

21. Akta archiwalne (rodzaj akt, numer i miejsce przechowywania)

- Muzeum Początków Państwa Polskiego w Gnieźnie, Akta gruntowe posesji miasta Gniezna,
- Archiwum Państwowe w Gnieźnie, Akta miasta Gniezna, sygn. 416,
- Archiwum Państwowe w Poznaniu, Akta Państwowych Inspekcji Budowlanych w Gnieźnie, sygn. 50 – 54.

22. Bibliografia

1. L. Trzeciakowski, Oświata i kultura (w:) Dzieje Gniezna, red. J. Topolski, Wraszawa 1965, s. 674 i n.,
2. J. Topolski, Z dziejów Państwowego Gimnazjum Meskiego im. Bolesława Chrobrego, (w:) Gniezno. Studia i materiały historyczne, IV, Gniezno 1995, s. 231 i n.,
3. E. Urbaniak, Gimnazjum gnieznienskie w latach 1863 – 1888, (w:) Gniezno. Studia i materiały historyczne, IV, Gniezno 1995, s. 233 – 240,
4. M.B. Topolska, Państwowe Gimnazjum Meskie im. Bolesława Chrobrego w czasach II Rzeczypospolitej (1919 – 1939), (w :) Gniezno. Studia i materiały historyczne, IV, Gniezno 1995, s. 241 – 302,
5. J. Stępiak, Przemiany architektury Gniezna w latach 1870 – 1918, Poznań 1999, mpis WKZ w Poznaniu.

23. Źródła ikonograficzne i fotografie (rodzaj, miejsce przechowywania, sygnatury)

- reprodukcje pocztówek w zbiorach WKZ w Poznaniu,
- pocztówki w Bibliotece UAM i w zbiorach prywatnych

24. Uwagi różne

Karta po wypełnieniu podlega ochronie na podstawie przepisów prawa autorskiego

25. Wypełnił:
opracowanie tekstu, plany, rysunki, zdjęcia
Bolesława Krzyślak 2001 r.

26. Sprawdził

27. Załączniki
załączników 5

1. Miejscowość GNIEZNO	1. Obiekt (nazwa jak w karcie) GIMNAZJUM KRÓLEWSKIE ob. Medyczne Studium Zawodowe	1. Zawartość wkładki (nazwa obiektu lub materiału uzupełniającego) c.d. p. 13, ilustracje
2. Województwo Wielkopolskie		
3. powiat Gniezno		

Okna parteru osadzone w głębokich profilowanych ościeżach i obramieniach, zwieńczone odcinkiem łuku. Okna piętra wsparte na gzymsie kordonowym, mają płytsze profilowane obramienia, w ryzalitach ujęte od góry prostymi gzymsami wspartymi na konsolkach. Główne wejście w bogato profilowanym obramieniu, zamknięte łukiem odcinkowym. Dwuskrzydłowe drzwi drewniane płycinowe z naświetlem. Analogicznie opracowane są elewacje boczne szczytowe, trójosiowe, z tą różnicą, że w kondygnacji poddasza od południa okrągłe otwory okienne zastąpiono 4 parami niewielkich okien prostokątnych. Elewacja wsch., podwórzowa pozbawiona jest boniowania oraz ściany ryzalitu pd., która została włączona w dobudowane skrzydło pd. Oś budynku wyznacza od podwórza płytki ryzalit z wejściem i dużym oknem klatki schodowej.

Elewacje skrzydła pd. kontrastują z elewacjami skrzydła głównego, gdzie dominują podziały horyzontalne. Tutaj działają podziały wertykalne stworzone przez osie większych 6-polowych prostokątnych otworów okiennych i szerokie pasy pilastrów między osiami okien. Ponad oknami piętra płytkie prostokątne płyciny. Pod gzymsem podokapowym płaski fryz ząbkowy wieńczący wystrój elewacji. Elewacja pd., od ul. Mickiewicza, 7-osiowa, w lewej skrajnej osi zawiera okna klatki schodowej oraz wejście z portalem w formie słupów o profilowanych narożach, dźwigających belkowanie z zadaszeniem. Drewniane drzwi dwuskrzydłowe z naświetlem. W mansardowym dachu trzy wystawki okienne. Identyczna istnieje też od strony wsch. Elewację od podwórza wyróżnia rząd 8 okien umieszczonych w prostej ścianie kondygnacji poddasza adaptowanej w 1929r. na cele użytkowe. W górnej połaci mansardowego dachu istnieją trzy okna powiekowe. W drugiej od wsch. osi okiennej mieszczą się dwuskrzydłowe drewniane drzwi a powyżej niskie okno doświetlające wnętrze.

WNĘTRZE:

Pierwotny układ wnętrz zachowany. W skrzydle zach., starszym, od ul. Mieszka I, wnętrza rozplanowane w dwu- i półtraktach z korytarzem pośrodku i salami lekcyjnymi po obu stronach. W skrzydle pd. od ul. Mickiewicza, układ półtraktowy z salami lekcyjnymi od ulicy a korytarzem od podwórza. Na piętrze budynku starszego, głównego ryzalit północny wypełnia aula z zachowanym skromnym wystrojem.

WYPOSAŻENIE:

Pierwotne wyposażenie zachowało się w postaci stolarki okiennej i drzwiowej, klatek schodowych. W auli wystrój sztukatorski i żyrandol.

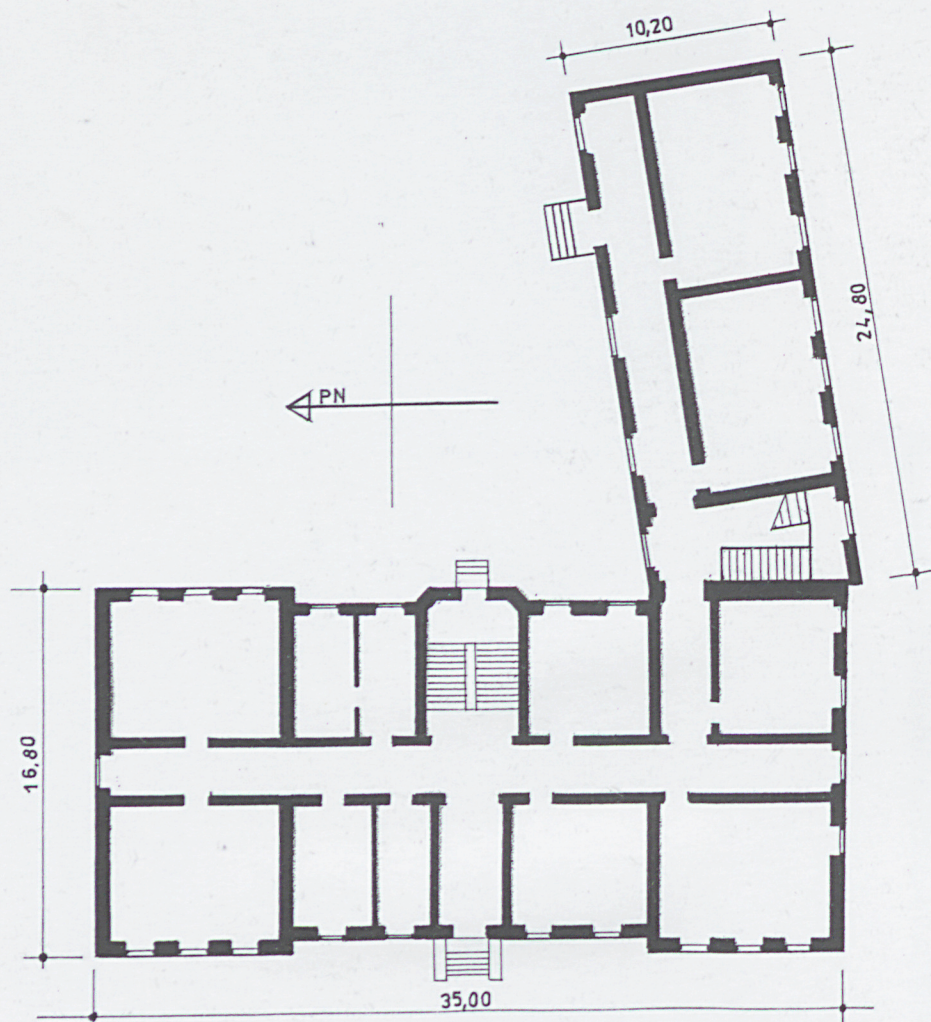
INSTALACJE:

elektryczna, wod.-kan., c.o., odgromowa, telefoniczna.

1. Miejscowość: **GNIEZNO**
 2. Powiat: **GNIEŹNIEŃSKI**
 3. Województwo **WIELKOPOLSKIE**

1. Obiekt (nazwa jak w karcie)
GINNAZJUM KRÓLEWSKIE
 ob. **MEDYCZNE STUDIUM ZAWODOWE**

1. Zawartość wkładki (nazwa obiektu lub materiału uzupełniającego)
RZUT, FOTOGRAFIE



Wkładkę założyła: Bolesława Krzyślak, 2001 r.





3



4



5

1. Miejscowość: GNIEZNO
2. Powiat: GNIEŹNIEŃSKI
3. Województwo: WIELKOPOLSKIE

1. Obiekt (nazwa jak w karcie)
GIMNAZJUM KRÓLEWSKIE
ob. MEDYCZNE STUDIUM ZAWODOWE

1. Zawartość wkładki (nazwa obiektu lub materiału uzupełniającego)
FOTOGRAFIE



6

Wkładkę założyła: Bolesława Krzyślak 2001 r..



7



8



9



10

WKŁADKA DO KARTY EWIDENCYJNEJ ZABYTKÓW ARCHITEKTURY I BUDOWNICTWA

ZAŁĄCZNIK NR 4

1. Miejscowość: GNIEZNO
2. Powiat: GNIEŹNIENSKI
3. Województwo: WIELKOPOLSKIE

1. Obiekt (nazwa jak w karcie)
GIMNAZJUM KRÓLEWSKIE
ob. MEDYCZNE STUDIUM ZAWODOWE

1. Zawartość wkładki (nazwa obiektu lub materiału uzupełniającego)
FOTOGRAFIE



11 Wkładkę założyła: Bolesława Krzyślak 2001 r..

12

13



14



15

1. Miejscowość: GNIEZNO
2. Powiat: GNIEŹNIŃSKI
3. Województwo: WIELKOPOLSKIE

1. Obiekt (nazwa jak w karcie)
GIMNAZJUM KRÓLEWSKIE
ob. MEDYCZNE STUDIUM ZAWODOWE

1. Zawartość wkładki (nazwa obiektu lub materiału uzupełniającego)
FOTOGRAFIE

SPIS FOTOGRAFII:

1. Widok szkoły od ul. Mieszka I,
2. Elewacje – główna, zach. i boczna, pn.
3. Wejście główne do szkoły,
4. Obramienie okienne – elewacja frontowa,
5. Widok szkoły od ul. Mickiewicza,
6. Widok skrzydła zach. szkoły od podwórza,
7. Wejście do budynku starszego od podwórza,
8. Skrzydło szkoły z 1911 r.
9. Wejście do szkoły od ul. Mickiewicza,
10. Skrzydło pd. od podwórza,
11. Korytarz w skrzydle zach.
12. Korytarz w skrzydle zach.
13. Klatka schodowa w skrzydle zach.
14. Korytarz na piętrze skrzydła zach.
15. Wnętrze auli,
16. Żyrandol w auli,
17. Drzwi do auli,
18. Korytarz skrzydła pd.
19. Klatka schodowa w skrzydle pd.
20. Tablica informacyjna przy głównym wejściu.



16



17



18



19



20

W TYM BUDYNKU
DNIA 15 PAŹDZIERNIKA 1863 ROKU
OTWARTA ZOSTAŁA

WYŻSZA SZKOŁA MIEJSKA DLA CHŁOPCÓW
KOLEJNO PRZEKSZTAŁCONA W LATACH

1866
KRÓLEWSKIE GIMNAZJUM W GNIEŹNIE

1919
PAŃSTWOWE GIMNAZJUM I LICEUM
IM. BOLESŁAWA CHROBREGO W GNIEŹNIE

1978
ZESPÓŁ SZKÓŁ MEDYCZNYCH
IM. DR KAROLA MARCINKOWSKIEGO