

1. Obiekt

SIEDZIBA GMINY ŻYDOWSKIEJ, ob. Państwowa Podstawowa Szkoła Muzyczna w Gnieźnie

2. Czas powstania

ok. 1880

3. Miejscowość

G N I E Z N O

4. Adres

ul. Mieszka I 20

nr hipoteczny działka nr 61, ark. 42

5. Przynależność administracyjna

województwo poznańskie

gmina Gniezno

pow. GNIEZNIENSKI

6. Poprzednie nazwy miejscowości

niem. Gnesen

7. Przynależność administracyjna przed 1975 r.

województwo poznańskie

powiat Gniezno

8. Właściciel i jego adres

Miasto Gniezno ;
wieczysty użytkownik: Państwowa
Podstawowa Szkoła Muzyczna w
Gnieźnie

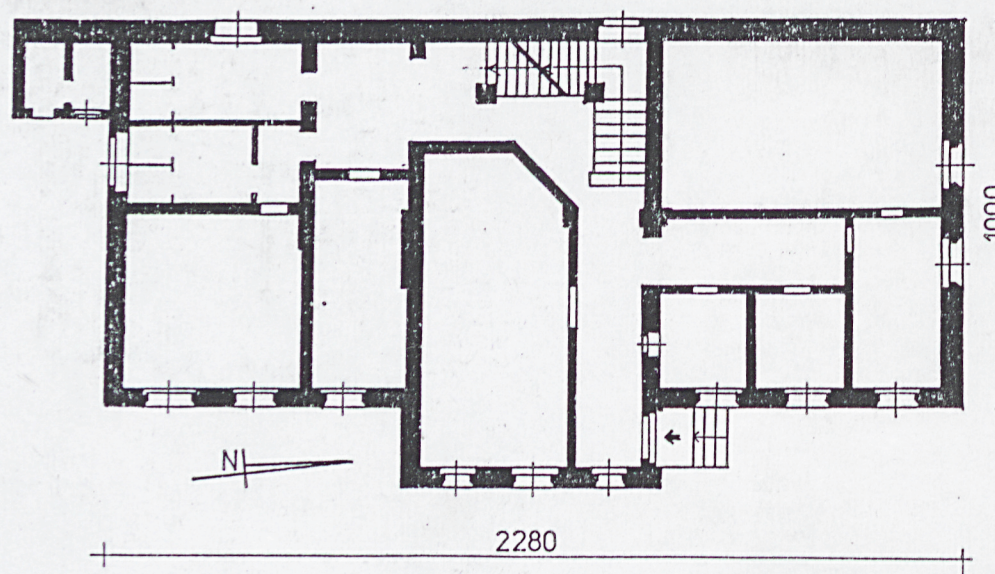
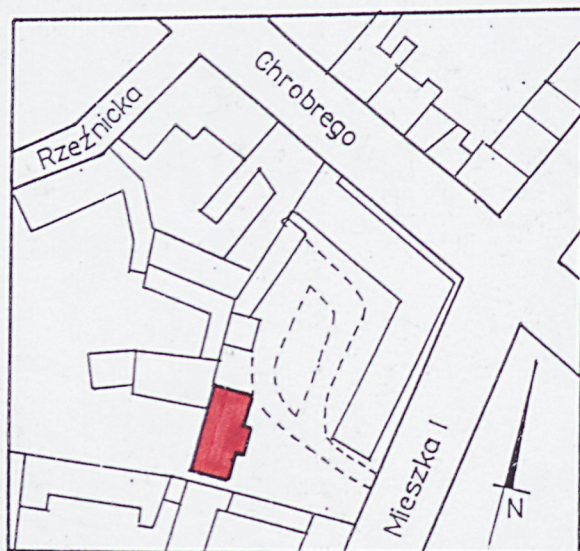
9. Użytkownik i jego adres

j.w.

10. Rejestr zabytków

Nr 6 98/WL4p/A

data 24.07.2008



12. Autorzy, historia obiektu, określenie stylu

Budynek gminy żydowskiej przy dawnej ul. Mieczysława 36 powstał prawdopodobnie w końcu lat 80-tych XIX wieku. W budynku mieściła się kancelaria gminy oraz mieszkanie pomocnika rabina. Gmina żydowska funkcjonowała tu do wybuchu II wojny światowej. Po wojnie mieściła się tu Komenda Miejska Milicji Obywatelskiej, a od 1947 r. - szkoła muzyczna. Ustalenie dokładnej daty budowy i autora projektu architektonicznego jest niemożliwe. Zachowały się jedynie szczątki projektu (przekrój pionowy) pozbawione dat i sygnatur. Budynek nawiązywał stylistycznie do architektury gotyckiej (ostrołukowe okna, arkatura, ząbkowe gzymsy).

[

13. Opis (sytuacja, materiał i konstrukcja, rzut, bryła, elewacje, dach, wnętrze, wyposażenie, instalacje)

SYTUACJA: Budynek usytuowany jest w centrum Gniezna w tylnej części narożnej posesji u zbiegu ulic Mieszka I i Chrobrego. Pierwotnie sąsiadował od północy z dwuwieżowym budynkiem synagogi, znajdującym się na tej samej działce. Obecnie teren po zburzonej synagoce zabudowany jest dwuskrzydłowym narożnym blokiem mieszkalnym.

MATERIAŁ, KONSTRUKCJA, TECHNIKA: Ściany murowane z cegły, nietynkowane. W piwnicy stropy odcinkowe Kleina, nad parterem strop drewniany belkowy z podsufitką, nad 1-szym piętrem współczesny strop żelbetowy typu DMS, a nad 2-gim piętrem (nadbudowa) - żelbetowy stropodach kryty papą. Posadzki ceramiczne i betonowe, podłogi drewniane (deskowe i parkiet) kryte częściowo PCW. Klatka schodowa trójbiegowa z podestami, z dekoracyjnymi balustradami. Otwory okienne i drzwiowe zamknięte odcinkowo, ostrołukowo oraz prostokątne. Drzwi drewniane płycinowe z wyłogami, częściowo podwójne, oraz współczesne płytowe. Okna drewniane skrzynkowe.

RZUT: Budynek założony na planie prostokąta o stosunku boków ok. 1 : 2,5. Od wschodu przylega prostokątny ryzalit wejściowy, od południa mała kwadratowa przybudówka. Układ wnętrz dwutraktowy w części południowej i dwu- i półtraktowy w części północnej, częściowo przekształcony powojennymi adaptacjami.

BRYŁA: Prostopadłościenny budynek o trzech kondygnacjach, częściowo podpiwniczony, kryty płaskim dachem, z szerokim ryzalitem od wschodu i dwukondygnacyjną przybudówką od południa.

ELEWACJE: Fasada wschodnia symetryczna, trzykondygnacyjna, dziewięcioosiowa. Trzy środkowe osie zaakcentowane ryzalitem. Osie wyznaczone otworami okiennymi: zamkniętymi odcinkowo na parterze, ostrołukowymi na I piętrze, prostokątnymi w częściach bocznych i półkoliście zamkniętymi w partii ryzalitu na II piętrze. Dwie dolne kondygnacje licowane cegłą, z horyzontalnymi pasami i ząbkowanymi obramieniami okien z ciemniejszego klinkieru. Część nadbudowana (boczne części II piętra) otynkowana. Pierwotnie dwukondygnacyjna fasada zwieńczona była plastycznym arkadowym fryzem i ząbkowym gzymsem. Okna trzeciej kondygnacji ryzalitu ujęte były odcinkowo zamkniętą arkadową blendą. Ryzalit zwieńczony był trójkątnym przyczółkiem zaakcentowanym trzema sterczynami, a w polu tympanonu znajdowała się gwiazda Dawida. Elewacja północna licowana cegłą, o dwóch osiach okien w kondygnacji parteru i I piętra, analogicznie rozwiązanych jak w fasadzie wschodniej. Kondygnacja drugiego piętra przepruta trzema prostokątnymi oknami. Elewacja południowa licowana cegłą, trzykondygnacyjna, zasłonięta przez tylną ścianę budynku usytuowanego na skraju sąsiedniej posesji. Wychodząca na sąsiednią posesję, niedostępna elewacja zachodnia (tylna) tynkowana, trzykondygnacyjna, o niesymetrycznie rozmieszczonych prostokątnych otworach okiennych.

WNĘTRZE: Zachowany zasadniczy układ komunikacyjny. Pierwotny układ wnętrz czytelny, uległ jednak niewielkim zmianom.

WYPOSAŻENIE: Z pierwotnego wyposażenia zachowała się klatka schodowa, stolarka okien i częściowo dekoracyjna stolarka drzwi.

INSTALACJE: elektryczna, wod.-kan., c.o., telefoniczna, odgromowa

14. Kubatura ok. 1550 m ³	15. powierzchnia użytkowa ok. 520 m ²	16. Przeznaczenie pierwotne administracyjno - mieszkalne (siedziba gminy żydowskiej)	17. Użytkowanie obecne szkoła muzyczna
18. Prace budowlane i konserwatorskie, ich przebieg i dokumentacja W latach 1963-64 przeprowadzono poważny remont , a także nadbudowano kondygnację. W efekcie nadbudowy zlikwidowano gzymsy koronujące oraz dekoracyjny szczyt z gwiazdą Dawida nad ryzalitem, a także drewnianą konstrukcję dachu o ceramicznym pokryciu.		19. Stan zachowania (fundamenty, ściany zewnętrzne, ściany wewnętrzne, sklepienia, stropy konstrukcje dachowe, pokrycie dachu, wyposażenie i instalacje) Stan techniczny budynku zadowalający. Nie stwierdzono większych spękań ani zawilgocień na murach. Część stolarki okiennej oraz podłóg wyeksploatowana.	
20. Najpilniejsze postulaty konserwatorskie - naprawa tynków na tylnej elewacji - naprawa części stolarki okiennej			

21. Akta archiwalne (rodzaj akt, numer i miejsce przechowywania)

Akta posesji gruntowych miasta Gniezna, sygn. 609, w zbiorach Muzeum Początków Państwa Polskiego w Gnieźnie (poszyt zawiera m.in. szczątki projektu - Zeichnung zum Bau eines Gemeindehauses für die Synagogengemeinde zu Gnesen)

23. Źródła ikonograficzne i fotografie (rodzaj, miejsce przechowywania, sygnatury)

22. Bibliografia

24. Uwagi różne

25. Wypełnił

Jędrzej Stępnia

data październik 1996

26. Sprawdził

data

27. Załączniki

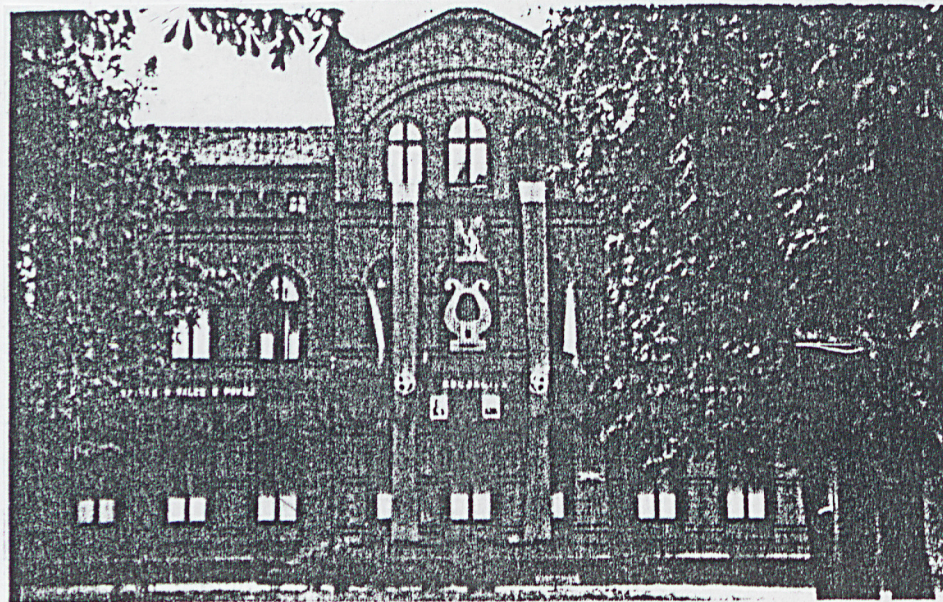
wkładka nr 1

1. Miejscowość	2. Obiekt (nazwa jak w karcie)	3. Zawartość wkładki (nazwa obiektu lub materiału uzupełniającego)
G N I E Z N O	DOM GMINY ŻYDOWSKIEJ, ob. szkoła	c.d. materiału ilustracyjnego.

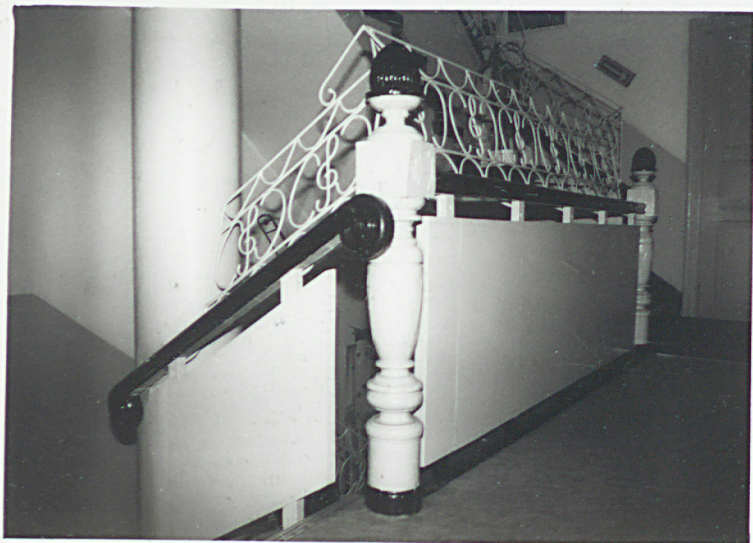
SPIS FOTOGRAFII:

1. Fasada wschodnia
2. Elewacja północna
3. Główne wejście
4. Elewacja zachodnia.
5. Klatka schodowa
6. Klatka schodowa





POT. 2 LAT
40-TYCH XXw.



POT. 2 LAT
40-TYCH XXw.