

OSRODEK DOKUMENTACJI
ZABYTEKOW W WARSZAWIE
Karta Ewidencyjna Zabytkow
Architektury i Budownictwa

A B C D E F G H I J K L Ł M N O P R S T U V W X Y Z

Nr 2584
WIELKOPOLSKIE

1. Obiekt

KAMIENICA

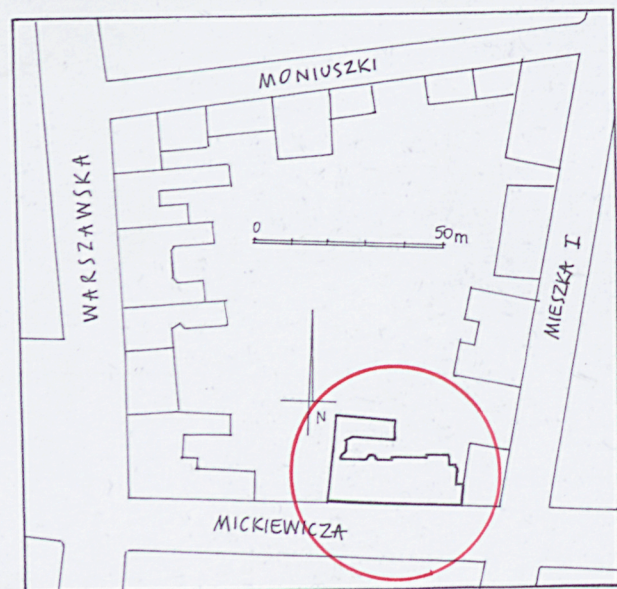
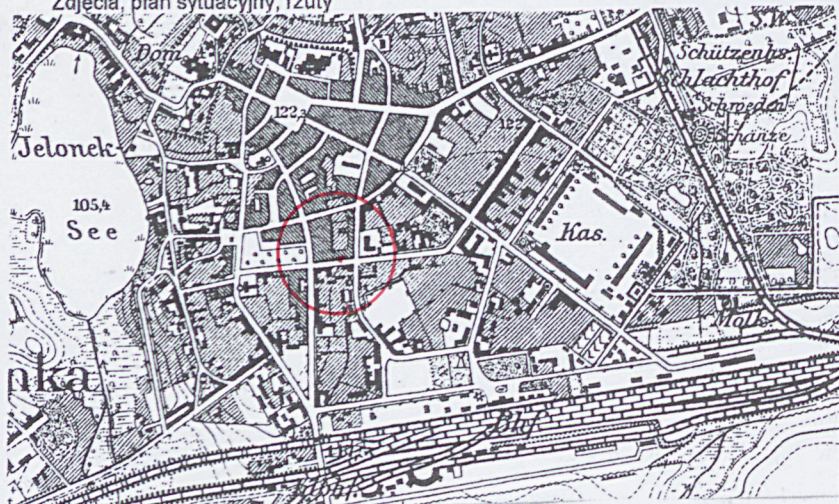
2. Czas powstania

1898 - 99 r.

3. Miejscowość

GNIEZNO

Zdjęcia, plan sytuacyjny, rzuty



4. Adres

ul. Mickiewicza 6/6a
62-200 Gniezno

nr hipoteczny

5. Przynależność administracyjna

województwo wielkopolskie

powiat gnieźnieński

gmina Gniezno

6. Poprzednie nazwy miejscowości

niem. Gnesen

7. Przynależność administracyjna przed 1999 r.

województwo poznańskie

gmina Gniezno

8. Właściciel i jego adres



9. Użytkownik i jego adres

lokatorzy

10. Rejestr zabytkow

Nr 62/wolup/A 3.07.2001
data 3.07.2001

12. Autorzy, historia obiektu, określenie stylu

Na działkach przy ulicy Mickiewicza (w wieku XIX ul. Nowa) nr 6 i 6a znajdowały się jednokondygnacyjne domy w typowym dla okresu odbudowy miasta po pożarze z 1819 r. stylu "Retablissement". Na ich miejscu Pelagia z Eitnerów Gdeczyk, właścicielka atelier fotograficznego, zbudowała w latach 1898 – 99 okazałą kamienicę utrzymaną w stylu historyzującym. Projekty przygotował gnieźnieński budowniczy W. Kowalski.

13. Opis (sytuacja, materiał i konstrukcja, rzut, bryła, elewacje, dach, wnętrze, wyposażenie, instalacje)

SYTUACJA: Kamienica położona jest w śródmieściu Gniezna, w dzielnicy zwanej niegdyś Nowe Miasto, w zwartej zabudowie po północnej stronie ulicy Mickiewicza.

MATERIAŁ, KONSTRUKCJA, TECHNIKA: Ściany murowane z cegły ceramicznej pełnej. Fasada licowana płytkami klinkierowymi w wątku forticznym oraz częściowo tynkowana (boniowanie, pseudokamienny detal), elewacja podwórzowa otynkowana. W piwnicy sklepienia odcinkowe, w sieniach sklepienia krzyżowe na gurtach. W północnej klatce schodowej strop Kleina. Nad pomieszczeniami mieszkalnymi drewniane stropy belkowe z podsufitką. Więźba dachowa drewniana konstrukcji kleszczowo – płatwiowej. Dach pokryty dachówką zakładkową typu Braas od strony ulicy oraz papą od strony podwórza. W sieniach posadzki ceramiczne. Podłogi drewniane deskowe. Schody drewniane z ozdobnymi tralkowymi balustradami, dwubiegowe powrotne ze spocznikami. Otwory okienne zamknięte półkoliście, odcinkowo oraz prostokątne. Okna drewniane skrzynkowe, czteropolowe. Otwory drzwiowe zamknięte półkoliście oraz prostokątne. Drzwi drewniane płycinowe. W drzwiach wejściowych półkoliste i prostokątne nadświetla.

RZUT: Budynek wzniesiony na planie wydłużonego prostokąta o stosunku boków ok. 1 : 3,5. Po stronie północnej niewielka oficyna i tylny dom na planie prostokąta. Układ wewnątrz dwu- i półtraktowy, w oficynie jednotraktowy. Dwie niezależne sienie wejściowe skomunikowane z klatkami schodowymi.

BRYŁA: Budynek całkowicie podpiwniczony, czterokondygnacyjny, z częściowo użytkowym poddaszem, nakryty dwuspadowym dachem. Od północy trzykondygnacyjna oficyna połączona z trzykondygnacyjnym tylnym domem w podwórzu.

ELEWACJE: Fasada południowa licowana cegłą, czterokondygnacyjna, o piętnastu osiach wyznaczonych oknami o wykrojach zróżnicowanych w zależności od kondygnacji: zamknięte półkoliście w przyziemiu, prostokątne na drugiej i trzeciej oraz odcinkowo zamknięte na czwartej kondygnacji. Kondygnacja przyziemia stanowi kompozycyjny cokół pokryty tynkowym boniowaniem i odcięty kordonowym gzymsem od wyższych kondygnacji. Półkoliście zamknięte otwory przyziemia zwieńczone dekoracyjnymi kluczami. Dwie wyższe kondygnacje stanowią kompozycyjny „trzon” elewacji, oddzielony gzymsem od zwieńczenia czyli czwartej kondygnacji. Każda z kondygnacji wyróżniona została innym typem obramień okiennych, coraz prostszych w formie na wyższych kondygnacjach. Elewacja zwieńczona wydatnym gzymsem koronującym wspartym na dekoracyjnych konsolach. Dwa symetryczne dwuosiove pseudoryzalit ujęte zostały pilastrami w spiętrzonej porządku oraz zwieńczone odcinkowo wyłamanymi fragmentami gzymsu koronującego. W pseudoryzalitach oraz w osi środkowej umieszczono balkony o dekoracyjnych kutyh balustradach. Elewacje podwórzowe czterokondygnacyjne, niesymetryczne, otynkowane.

WNĘTRZE: Zachowany pierwotny układ komunikacyjny z dwiema niezależnymi sieniami wejściowymi nakrytymi dwuprzęsłowymi sklepieniami krzyżowym na gurtach. Gurty i łuki jarzmowe sklepień wspierają się na pilastrach. Każda sień skomunikowana z własną klatką schodową w tylnym traktcie. Układy funkcjonalne mieszkań w różnym stopniu zmienione wtórnymi podziałami.

WYPOSAŻENIE: Zachowany architektoniczny wystrój opilstrowanej i sklepionej sieni wejściowej, stolarskie wyposażenie klatki schodowej (tralkowe balustrady) oraz pierwotna stolarka otworowa.

INSTALACJE: elektryczna, wod.-kan., gazowa, piece, telefoniczna

14. Kubatura	15. Powierzchnia użytkowa	16. Przeznaczenie pierwotne	17. Użytkowanie obecne
ok. 16700 m ³	pow. zab. ok. 940 m.kw.	mieszkalne	mieszkalne
18. Prace budowlane i konserwatorskie, ich przebieg i dokumentacja <ul style="list-style-type: none"> - ok. 1997 – remont dachu - 2000 / 2001 – remont północnej klatki schodowej (oczyszczenie stolarki drzwiowej, balustrad schodów), wymiana okien na klatce schodowej - bieżące naprawy i remonty 		19. Stan zachowania (fundamenty, ściany zewnętrzne, ściany wewnętrzne, sklepienia, stropy, konstrukcje dachowe, pokrycie dachu, wyposażenie i instalacje) <ul style="list-style-type: none"> - miejscowe zawilgocenia - odparzenia tynków na elewacjach podwórzowych - zużyta część stolarki otworowej - zużyta część podłóg - zużyte instalacje - ogólna dewastacja zachodniej klatki schodowej 	
20. Najpilniejsze postulaty konserwatorskie <ul style="list-style-type: none"> - naprawa bądź wymiana zużytej stolarki z zachowaniem kształtów, rozmiarów i podziałów stolarki oryginalnej - zaleca się odnowienie i zachowanie starej żeliwnej pompy na podwórzu 			

21. Akta archiwalne (rodzaj akt, numer i miejsce przechowywania)

Akta gruntowe posesji miasta Gniezna w zbiorach Muzeum Początków Państwa Polskiego w Gnieźnie, sygn. 578

22. Bibliografia

- Stanisław Pasiciel, Gniezno. Widoki miasta 1505 - 1939, Warszawa - Poznań 1989, s. 150 - 151

23. Źródła ikonograficzne i fotografie (rodzaj, miejsce przechowywania, sygnatury)

- dwie fotografie z lat 80-tych XIX w. oraz z około 1905 r. publikowane w: Stanisław Pasiciel, Gniezno. Widoki miasta 1505 - 1939, Warszawa - Poznań 1989, s. 150 - 151

24. Uwagi różne

25. Wypełnił

Wiesław Biegański
Jędrzej Stępnia

data 2000 r.

26. Sprawdził

data

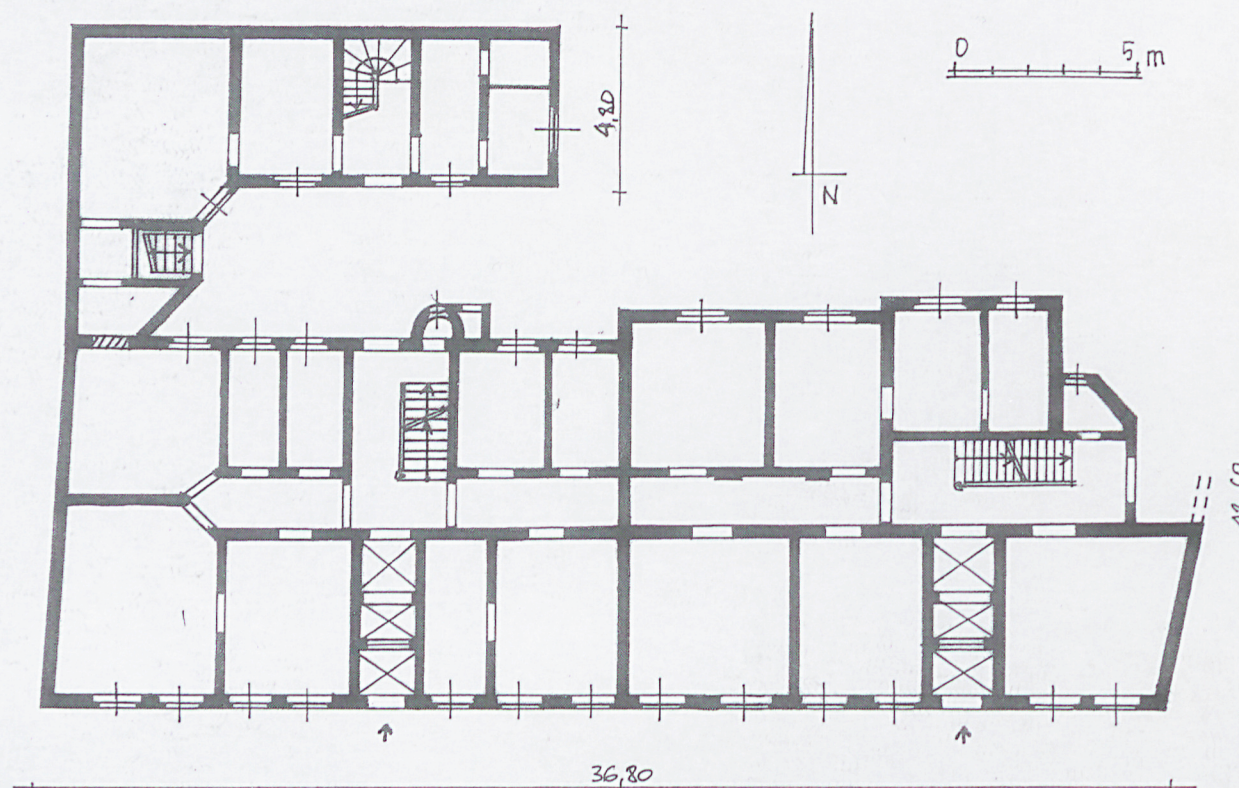
27. Załączniki

4 wkładki

1. Miejscowość	2. Obiekt (nazwa jak w karcie)	3. Zawartość wkładki (nazwa obiektu lub materiału uzupełniającego)
GNIEZNO	KAMIENICA	MATERIAŁ ILUSTRACYJNY

SPIS FOTOGRAFII:

1. Fasada południowa
2. Widok fasady od południowego zachodu
3. Okna trzeciej kondygnacji
4. Okna czwartej kondygnacji
5. Czwarta kondygnacja pseudoryzalitu
6. Okno drugiej kondygnacji
7. Pseudoryzalit
8. Konsola pod balkonem
9. Okno przyziemia
10. Drzwi wejściowe do wschodniej klatki schodowej
11. Konsola pod balkonem
12. Sklepienie sieni wschodniej
13. Widok od podwórza
14. Widok od podwórza
15. Pompa na podwórzu
16. Ozdobna konsola przy wejściu do sieni
17. Zachodnia sień wejściowa
18. Drzwi do mieszkania w zachodniej klatce schodowej
19. Zachodnia klatka schodowa
20. Wschodnia sień wejściowa
21. Wschodnia klatka schodowa
22. Wschodnia klatka schodowa
23. Drzwi do mieszkania we wschodniej klatce schodowej
24. Drzwi do mieszkania we wschodniej klatce schodowej
25. Drzwi do d. ustępu na półpiętrze wschodniej klatki schodowej
26. Drzwi do mieszkania we wschodniej klatce schodowej
27. Detal balustrady we wschodniej klatce schodowej



2



4



3

5



C

28. Miejscowość

GNIEZNO

29. Obiekt (nazwa jak w karcie)

KAMIENICA

30. Zawartość wkładki (nazwa obiektu lub materiału uzupełniającego)

MATERIAŁ ILUSTRACYJNY



7



8



9



10



11

12



13



14



15



16

WKŁADKA DO KARTY EWIDENCYJNEJ ZABYTKÓW ARCHITEKTURY I BUDOWNICTWA

ZAŁĄCZNIK NR 3

28. Miejscowość

GNIEZNO

29. Obiekt (nazwa jak w karcie)

KAMIENICA

30. Zawartość wkładki (nazwa obiektu lub materiału uzupełniającego)

MATERIAŁ ILUSTRACYJNY



17



18



19



20



21



22



23



24

28. Miejscowość	29. Obiekt (nazwa jak w karcie)	30. Zawartość wkładki (nazwa obiektu lub materiału uzupełniającego)
GNIEZNO	KAMIENICA	MATERIAŁ ILUSTRACYJNY



25



26



27