

A B C D E F G H I J K L Ł M N O P R S T U V W X Y Z

Nr 2673  
WIELKOPOLSKIE

1. Obiekt

336/2

SZTAB (12)  
w zespole koszar przy ul. Wrzesińskiej

2. Czas powstania  
po 1892

3. Miejscowość

G N I E Z N O

4. Adres

ul. Wrzesińska  
62-200 Gniezno

nr hipoteczny

5. Przynależność administracyjna

województwo poznańskie

gmina Gniezno

6. Poprzednie nazwy miejscowości

niem.: Gnesen

7. Przynależność administracyjna przed 1. VI. 1975 roku

województwo poznańskie

powiat Gniezno

8. Właściciel i jego adres

Skarb Państwa -  
Ministerstwo Obrony Narodowej

9. Użytkownik i jego adres

MON - Jednostka Wojskowa  
ul. Wrzesińska  
62-200 Gniezno

10. Rejestr zabytków

Nr

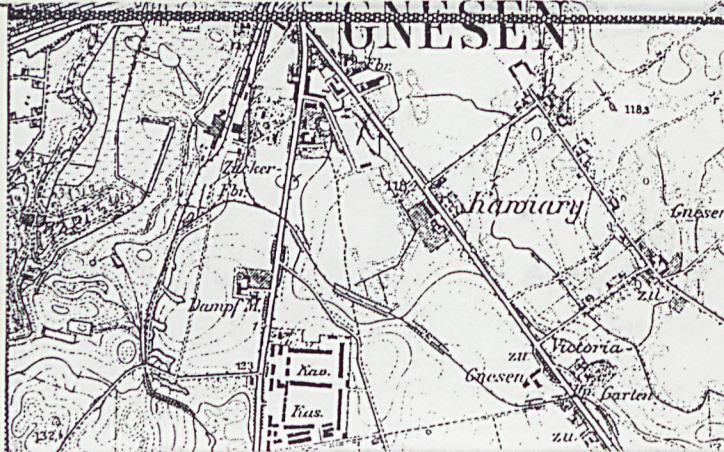
69/mc/1/A

data

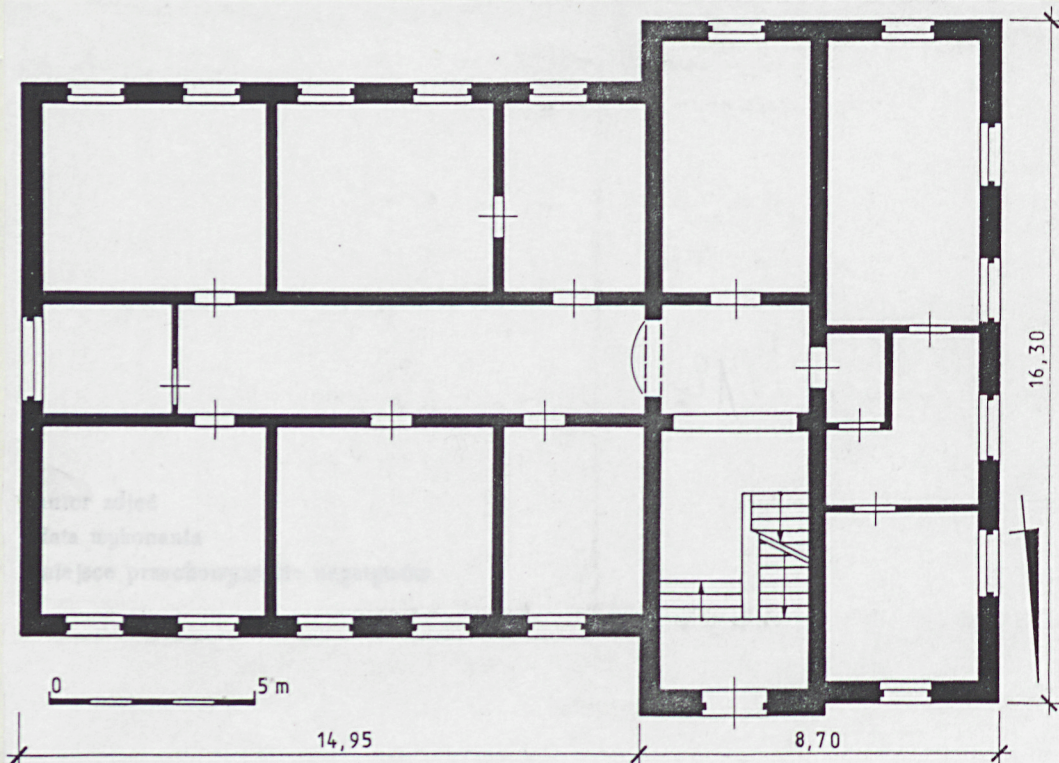
20. 11. 2001



fot. 1 - widok od pd.-wsch.



plan orientacyjny 1 : 25 000



rzut  
parteru



## 12. Autorzy, historia obiektu, określenia stylu,

Budynek sztabu wzniesiony został, równocześnie z innymi budynkami sytuowanymi przy dziedzińcach koszarowych, po roku 1892; dokładna data budowy nie jest znana. W niewielkim stopniu przebudowany (nastąpiła zmiana układu ścian wewnętrznych); budynek sztabu zachował pierwotną formę oraz detale architektoniczne - typowe dla zespołu gnieźnieńskich koszar.

## 13. Opis (sytuacja, materiał i konstrukcja, rzut, bryła, elewacje, dach, wnętrze, wyposażenie, instalacje)

### S Y T U A C J A

Gniezno jest miastem leżącym około 50 km na północny-wschód od Poznania, w terenie bogato urzeźbionym, nad licznymi jeziorami, na wysokości około 105-125 m n.p.m; przy skrzyżowaniu szos Poznań - Bydgoszcz i do Chodzieży, Kiszkowa, Wrześni, Słupcy i Strzelna.

Zespół budynków koszarowych sytuowany jest w południowej części miasta, rozplanowanej w końcu XIX i na początku XX wieku, przy szosie do Wrześni (ulicy Wrzesińskiej), na południe od gnieźnieńskiej cukrowni.

Sztab zbudowany został w środkowej części koszar, przy południowym krańcu południowego dziedzińca koszarowego.

### MATERIAŁ I KONSTRUKCJA

Fundamenty oraz ściany, piwnic murowane z cegły ceramicznej pełnej, od wewnątrz otynkowane. Ściany nadziemnych kondygnacji murowane z cegły ceramicznej pełnej, od wewnątrz otynkowane, z zewnątrz licowane czerwoną cegłą licówką; ściany wewnętrzne ceglane, obustronnie otynkowane.

Ponad piwnicami oraz w klatce schodowej stalowo-ceramiczne stropy odcinkowe (ceglane na belkach stalowych). Ponad parterem i ponad piętrem stropy drewniane, belkowe, z podsufitką.

Więźba dachowa drewniana, płatwiowo-kleszczowa.

Pokrycie dachu: papa na deskowaniu.

W piwnicach posadzki cementowe i terakota. Na klatce schodowej i w korytarzach terakota. W pomieszczeniach biurowych - sztabowych podłogi drewniane, pokryte nowszymi wykładzinami.

Schody (wewnętrzne) granitowe, wspornikowe, z żelaznymi balustradami. Schody do piwnic jednobiegowe; schody na parter jednobiegowe; schody na piętro dwubiegowe, powrotne.

c.d. Załącznik Nr 1



14. Kubatura 3 100 m <sup>3</sup>	15. Powierzchnia użytkowa 2 piwnica: 105 m <sup>2</sup> parter: 265 m <sup>2</sup> piętro: 265 m <sup>2</sup> łącznie: 635 m <sup>2</sup>	16. Przeznaczenie pierwotne budynek sztabowy	17. Użytkowanie obecne budynek sztabowy
18. Prace budowlane i konserwatorskie, ich przebieg i dokumentacja - częściowo zmieniono układ ścian wewnętrznych ; - zmieniono część stolarki drzwiowej ; - założono nowe wykładziny podłogowe ; - remontowano dach ; - założono nowe instalacje wewnętrzne i zewnętrzne ; - prowadzono inne, bieżące naprawy i remonty ;		19. Stan zachowania (fundamenty, ściany zewnętrzne, ściany wewnętrzne, sklepienia, stropy konstrukcje dachowe, pokrycie dachu, wyposażenie i instalacje) - stan zachowania: bardzo dobry ;	
20. Najpilniejsze postulaty konserwatorskie - przywrócenie pierwotnej formy drzwi zewnętrznych (drzwi drewniane, dwuskrzydłowe); - objęcie ochroną konserwatorską - dokonanie wpisu do Rejestru Zabytków ;			



21. Akta archiwalne (rodzaj akt, numer i miejsce przechowywania)

Archiwum Wojewódzkiego Konserwatora Zabytków  
w Poznaniu, ul. Gołębia 2 61-834 Poznań

Archiwum Muzeum Archeologicznego w Poznaniu,  
ul. Wodna 27 61-781 Poznań

23. Źródła ikonograficzne i fotografie (rodzaj, miejsce przechowywania, sygnatury)

Plan orientacyjny - kserokopia z mapy 1:25 000

22. Bibliografia

Głowacki L.: 17. Wielkopolska Dywizja Piechoty w  
Kampanii 1939 Roku ; Lublin 1969

Katalog Zabytków Sztuki w Polsce; tom V, zeszyt 3,  
Warszawa 1966

Topolski J. (red.): Dzieje Gniezna; Warszawa 1965

Słownik Krajoznawczy Wielkopolski ;  
Poznań 1992

24. Uwagi różne

25. Wypełnił

Justyna Łecka

imię i nazwisko

data VI 1993 - VIII 1994

26. Sprawdził

imię i nazwisko

data

27. Załączniki

2 załączniki



1. Miejscowość Gniezno	2. Obiekt (nazwa jak w karcie) Sztab (12)	3. Zawartość wkładki (nazwa obiektu lub materiału uzupełniającego) c.d. opisu
---------------------------	--	--

c.d. rubryki 13

Otwory okienne i drzwiowe oraz arkady przy schodach ceglane, łukowe, odcinkowe; drzwi wewnętrzne przeklepięte nadprożami ceglanymi, pseudołukowymi, prostymi. Stolarka okienna drewniana. Okna parteru skrzynkowe, podwójnie szklone, dwuskrzydłowe, ośmiopolowe oraz trzyskrzydłowe, dwunastopolowe. Okna piętra skrzynkowe, podwójnie szklone, dwuskrzydłowe, sześciopolowe i ośmiopolowe. Okna klatki schodowej skrzynkowe, podwójnie szklone, dwuskrzydłowe, ośmiopolowe. Drzwi zewnętrzne pierwotnie drewniane, obecnie aluminiowe, dwuskrzydłowe. Stare drzwi wewnętrzne drewniane, dwuskrzydłowe i jednoskrzydłowe, ramowo-płycinowe, pełne.

Rzut. Budynek sztabu wzniesiony został na rzucie zbliżonym do litery T, złożonej z dwóch prostokątów: korpusu w układzie konstrukcyjnym podłużnym, dwuipółtraktowym, z wąskim traktem korytarzowym pośrodku (wymiary około 15,0 m x 13,0m) oraz skrzydła w układzie konstrukcyjnym poprzecznym, dwutraktowym (wymiary około 8,5 x 16,5m).

Bryła. Budynek sztabu podpiwniczony, piętrowy (kondygnacja parteru dużo wyższa od piętra), nakryty dachem płaskim. Bryła budynku zwarta, urozmaicona ryzalitami, jakie skrzydło tworzy w elewacjach podłużnych.

Elewacje nie otynkowane, obłożone czerwoną cegłą ceramiczną licówką; rozczłonkowane licznymi gzymsami kordonowymi: 1) wydatny parapetowy gzyms poprowadzony na wysokości okien parteru; 2) wąski, płytki gzyms na wysokości nadproży okien parteru; 3) profilowany, wysoki lecz płytki gzyms parapetowy poprowadzony na wysokości okien piętra; 4) podokapowy gzyms wieńczący: wysoki, wydatny, ozdobiony ceglanymi konsolkami. Elewacja północna frontowa, wejściowa; siedmioosiowa; z pięcioosiową, lekko cofniętą partią po lewej, przeprutą rytmicznie rozmieszczonymi oknami parteru i piętra oraz z dwuosiowym ryzalitem wejściowym po prawej (w nim główne wejście do budynku). Elewacja południowa, tylna, podobna do frontowej; siedmioosiowa; z pięcioosiową, lekko cofniętą partią po prawej, rytmicznie przeprutą oknami parteru i piętra oraz z dwuosiowym ryzalitem po lewej. Elewacja zachodnia, boczna; symetryczna; czteroosiowa; z rytmicznie rozmieszczonymi oknami parteru i piętra. Elewacja wschodnia, boczna; symetryczna; jednoosiowa; z szerokim oknem parteru na osi, ponad którym dwa mniejsze okna piętra.

Wnętrze: na parterze i na piętrze pomieszczenia biurowe - sztabowe. Wnętrze częściowo przebudowane

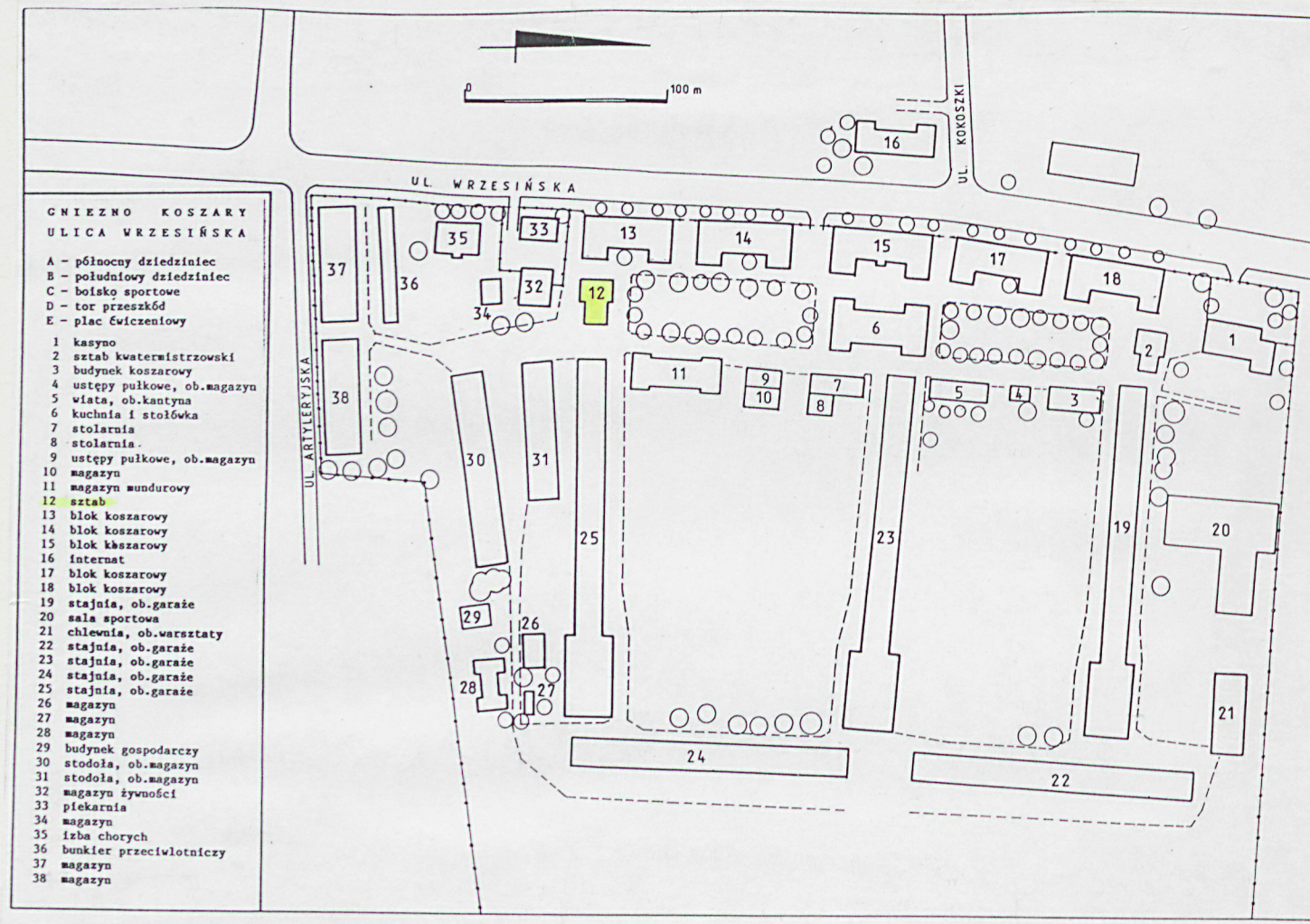
Wkładkę założył: \_\_\_\_\_  
(Imię, nazwisko, data)

Miejsce przechowywania negatywów \_\_\_\_\_



(nastąpiła częściowa zmiana układu ścian działowych), pozbawione zabytkowego wyposażenia.

Instalacje: elektryczna z sieci państwowej, wodociągowa i kanalizacyjna, telefoniczna, centralnego ogrzewania, deszczowa, odgromowa.





1. Miejscowość  
GNIEZNO

2. Obiekt (nazwa jak w karcie)  
Sztab /12/

3. Zawartość wkładki (nazwa obiektu lub materiału uzupełniającego)  
fotografie



fot. 2 - elewacja wsch.



fot. 3 - elewacja pd.,  
część zachodnia



fot. 4 - elewacja pd., część wschodna

Wkładkę założył: \_\_\_\_\_  
(Imię, nazwisko, data)

Miejsce przechowywania negatywów \_\_\_\_\_





fot. 5 - elewacja zach.



fot. 6 - elewacja pn.

fot. 7 - okno parteru



fot. 8 - okno schodów

