

1. Obiekt

BUDYNEK MIESZKALNY

(właściciela prywatnego)

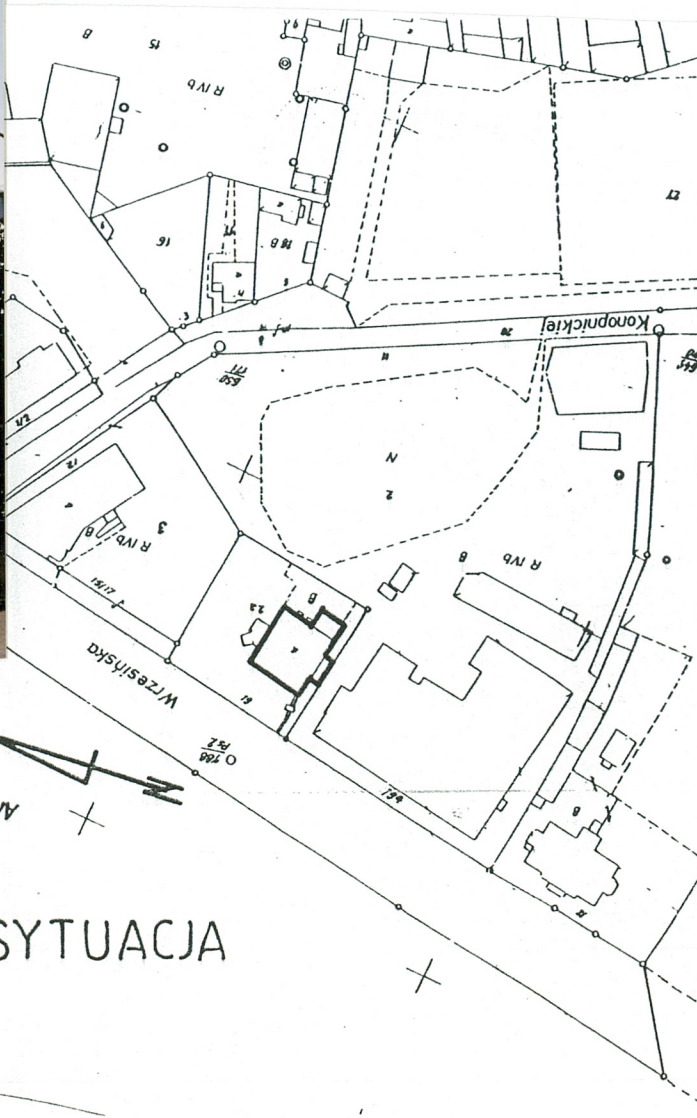
2. Czas powstania

1904

3. Miejscowość

GNIEZNO

11. Widok ogólny od południowego-zachodu, neg. 700/521/2; sytuacja; orientacja



4. Adres

ul. Wrzesińska 19
62-200 Gniezno

nr hipoteczny

5. Przynależność administracyjna

województwo poznańskie

gmina

Gniezno

pn. GNIEZNIENSKI

6. Poprzednie nazwy miejscowości

Gniezno

7. Przynależność administracyjna
przed 1 VI 1975

województwo poznańskie

powiat

Gniezno

8. Właściciel i jego adres



9. Użytkownik i jego adres

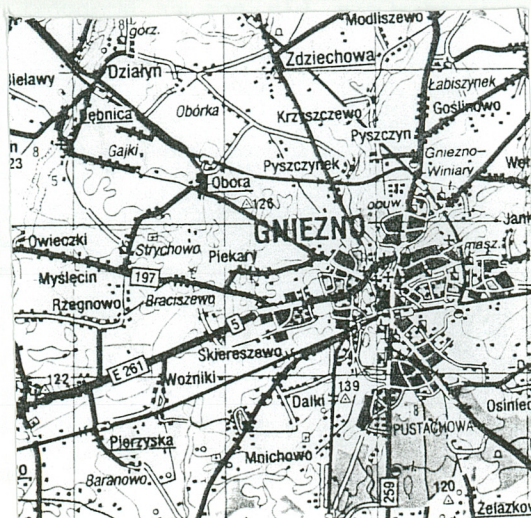


oraz lokatorzy - pkt. 13

10. Rejestr zabytków

Nr

data

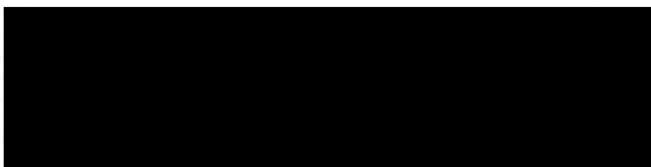


SYTUACJA

12. Autorzy, historia obiektu, określenia stylu

Budynek mieszkalny został wzniesiony w 1904 roku przez ówczesnego właściciela sąsiadujących od południa zabudowań produkcyjnych - pierwotnie browaru. Najstarsze zabudowania zakładowe pochodzą z 1818 roku. Po upadku browaru, ówczesny właściciel sprzedał nieruchomość Janowi Dobruckiemu i Alfonsowi Kobylńskiemu. Właścicielem i użytkownikiem budynku mieszkalnego stał się p. Dobrucki. Po przebudowie budynków produkcyjnych, w ich wnętrzach urządzono garbarnię. Obiekty wraz z wyposażeniem dzierżawione i użytkowane były przez firmę: Gnieźnieńskie Fabryki Skór "Granit" Dobrucki - Żarnowski Sp. z o.o.

Główną produkcją zakładu były skóry pasowe i podeszwowe. Przedsiębiorstwo działało do wybuchu II wojny światowej, i następnie po wyzwoleniu od 16 stycznia 1945 roku. Od połowy 1948 roku zaczął postępować proces upaństwowienia fabryki. W listopadzie 1948 nastąpiło przejęcie zakładu przez Pomorskie Zakłady Garbarskie. Wraz z budynkami produkcyjnymi upaństwowiono również budynek mieszkalny właściciela. Część z pomieszczeń przeznaczono na pomieszczenia socjalne oraz mieszkalne pracowników garbarni. Na skutek usilnych starań właściciela, dopiero w 1964 roku uchylono decyzję o upaństwowieniu budynku mieszkalnego wraz z parcelą, na której się znajdował. W efekcie budynek mieszkalny oddzielono fizycznie (wydzielona działka i wysoki betonowy mur) od zakładu i dużego ogrodu.



Budynek o typowo willowym charakterze formowanym w duchu architektury kamienic miejskich początku XX wieku. Obiekt posiada stosunkowo prostą bryłę z bardzo bogatym wystrojem elewacji. Budynek zachował praktycznie wszystkie oryginalne cechy w zakresie bryły, planu, materiału i elewacji.

13. Opis (sytuacja, materiał i konstrukcja, rzut, bryła, elewacje, wnętrze, wyposażenie, instalacje)

Budynek mieszkalny przy ul. Wrzesińskiej 19, znajduje się ok. 2 km na południe od centrum miasta i ok. 1 km na południowy-zachód od dworca kolejowego. Obiekt położony jest na wydzielonej działce (podział po 1948 r.), tuż przy zabudowaniach produkcyjnych garbarni (nieużytkowanej od 1993 roku).

Materiał Budynek posadowiono na ławach fundamentowych. Ściany zewnętrzne i wewnętrzne murowane z cegły ceramicznej pełnej. Grubość zewnętrznych ścian przyziemia wynosi ok. 60 cm. Wewnętrzne ściany posiadają grubość zależną od pełnionych funkcji - ściany konstrukcyjne (38 - 40 cm) i działowe (12 cm). Wszystkie ściany są obustronnie tynkowane (tynk wapienny i cementowo-wapienny). Budynek przekrywa prawie płaski dach dwuspadowy w konstrukcji drewnianej. Pokryciem dachu jest papa na deskowaniu pełnym. Stropy nad piwnicą ogniotrwałe. Nad wyższymi kondygnacjami drewniane belkowe z podsufitką i tynkiem. Nad przybudówką od strony południowej strop krzyżowy. Komunikacja pionowa w budynku realizowana jest za pomocą dwubiegowych schodów drewnianych z drewnianymi balustradami. Do piwnicy schody drewniane, jednobiegowe. Schody zewnętrzne (ogrodowe) betonowe. Posadzki w pomieszczenia są wykonane z desek i płytek ceramicznych. Otwory okienne i drzwiowe prostokątne, jedynie w przybudówce od strony zakładu okna półkolistie sklepione. Stolarka okienna i drzwiowa drewniana, w przeważającej części oryginalna. Okna dwuskrzydłowe dwu- i czterodziałowe; stolarka w poziomie poddasza jednodukrzydłowa bez podziałów wewnętrznych. W części klatki schodowej, w otworach okiennych mocowane są luksfery. Drzwi zewnętrzne i wewnętrzne drewniane, ramowo-płycinowe, jedno- i dwuskrzydłowe, niektóre drzwi przeszklone. Dookoła budynku istnieje betonowa opaska.

Plan Budynek posadowiono na planie zbliżonym do kwadratu o bokach 16,60 x 16,80 m, z przybudówkami od strony południowej i wschodniej. Od północy znajduje się taras o nieregularnym kształcie z wyjściem ogrodowym. Nad tarasem istniała do połowy lat 80 -tych XX wieku stalowa "altanka" (ozdobne zadaszenie). Układ wnętrz trójtraktowy z korytarzem przebiegającym wzdłuż budynku (osi północ - południe). Podziały wewnętrzne parteru zachowane bez zasadniczych zmian praktycznie od czasu budowy. W poziomie piętra nowe podziały związane z wydzieleniem mieszkań lokatorskich (zachowany układ z korytarzem środkowym jak na parterze).

Bryła prostopadłościenna, urozmaicona dwoma przybudówkami (od południa i wschodu) oraz tarasem od strony północnej. Budynek na niewysokim cokole, podpiwniczony, dwukondygnacyjny z użytkowym poddaszem, przekryty dachem o niewielkim pochyleniu połaci pokryty papą.

Elewacje tynkowane, boniowane z bardzo rozbudowanym detalem architektonicznym. Budynek o wybitnie willowym charakterze. W narożach obiektu szerokie i wydatne pilastry z poziomymi podziałami imitującymi układ kamieni. Elewacja wschodnia i zachodnia pięcioosiowa, z prostokątnymi otworami okiennymi ujętymi w szerokie, profilowane opaski formowane w tynku, zróżnicowane w formie na poszczególnych kondygnacjach. Podziałami poziomymi, oprócz linii boniowania są gzymsy: cokołowy, w linii parapetów okiennych, międzykondygnacyjny i wieńczący - podokapowy. Przy elewacji zachodniej istnieje przybudówka o podobnym detalu jednak znacznie uproszczonym (pilastry narożne, gzymsy, opaski okienne). Elewacja północna czteroosiowa z wyjściem na taras, zwieńczona prostokątnym murem ogniowym zakończonym profilowanym gzymsem. Detal architektoniczny jak w elewacji frontowej (zachodniej). W elewacji południowej istnieje niewielka parterowa przybudówka, podzielona pilastrami oraz gzymсами.

Instalacje W budynku znajduje się instalacja: elektryczna, gazowa i wod.-kan.

| | | | |
|--|---|--|--|
| 14. Kubatura ok. 2800 m ³ | 15. Powierzchnia użytkowa powierzchnia zabudowy ok. 350 m ² | 16. Przeznaczenie pierwotne Budynek mieszkalny. | 17. Użytkowanie obecne Budynek mieszkalny. |
| 18. Prace budowlane i konserwatorskie <p>Od początku eksploatacji budynku wykonywano jedynie prace konserwacyjne oraz remonty utrzymaniowe. W czasie II wojny światowej budynek nie został uszkodzony. Po 1945 roku, powstały nowe podziały wewnętrzne na poziomie I piętra - mieszkania kwaterunkowe.</p> <p>Po 1982 roku, po kupieniu budynku przez obecnych właścicieli, obiekt poddano gruntownemu remontowi (wnętrza, dach, elewacje). Zlikwidowano wówczas metalową altankę stanowiącą zadaszenie nad tarasem.</p> | | 19. Stan zachowania (fundamenty, ściany zewnętrzne, ściany wewnętrzne, sklepienia, stropy, konstrukcje dachowe, pokrycie dachu, wyposażenie i instalacje) <p>Budynek zachowany w dobrym stanie technicznym, na bieżąco konserwowany. W latach 1982 - 85 przeprowadzono gruntowny remont obiektu.</p> <p>Elementy konstrukcji nośnej (ściany, stropy), konstrukcja dachu, pokrycie dachu, elewacje oraz wnętrza budynku w dobrym stanie technicznym. Nie zauważono żadnych uszkodzeń w/w elementów.</p> | |
| | | 20. Najpilniejsze postulaty konserwatorskie <p>Budynek mieszkalny przy ul. Wrzesińskiej 19 zdecydowanie wyróżnia się na tle sąsiedniej zabudowy mieszkaniowej (a przede wszystkim produkcyjnej). Budynek posiada wartości historyczne i architektoniczno-krajobrazowe. Kwalifikuje się do ochrony prawnej - wpis do rejestru zabytków.</p> <p>Przeprowadzając prace remontowe należy zachować kształt bryły i planu budynku, oraz utrzymać wystrój elewacji.</p> <p>Wszelkie remonty, przebudowy lub adaptacje winny być konsultowane z Wojewódzkim Konserwatorem Zabytków w Poznaniu.</p> | |

21. Akta archiwalne (rodzaj akt, numer i miejsce przechowywania)

Materiały archiwalne dotyczące upaństwowienia Gnieźnieńskiej Fabryki Skór "Granit" Sp. z o.o. - archiwum Gnieźnieńskich Zakładów Garbarskich, ul. Wrzesińska 44, Gniezno.

24. Uwagi różne

25. Opracował: Program komputerowy karty - Word for Windows - BSIDZT S. Januszewski

tekst mgr inż. Janusz Gubański, 30 sierpień 1997

plany, rysunki mgr inż. arch. Renata Gubańska, 30 sierpień 1997

zdjęcia fotogr. mgr inż. Janusz Gubański, 19 sierpień 1996

miejsce przechowywania negatywów BSIDZT S. Januszewski

BIURO STUDIÓW I DOKUMENTACJI
ZABYTKÓW TECHNICZNYCH
Stanisław Januszewski
53-203 Wrocław, tel. 61-72-78
ul. gen. J. Hallera 118/11

KARTA PO WYPEŁNIENIU PODLEGA OCHRONIE NA PODSTAWIE PRZEPISÓW PRAWA AUTORSKIEGO !

22. Bibliografia

26. Adnotacje o inspekcjach, informacje o zmianach (daty, imiona i nazwiska wypełniających)

23. Źródła ikonograficzne i fotograficzne (rodzaj, miejsce przechowywania, sygnatury)

27. Załączniki

Nr 1 - dokumentacja rysunkowa i fotograficzna.

Nr 2 i 3 - dokumentacja fotograficzna.

1. Miejscowość

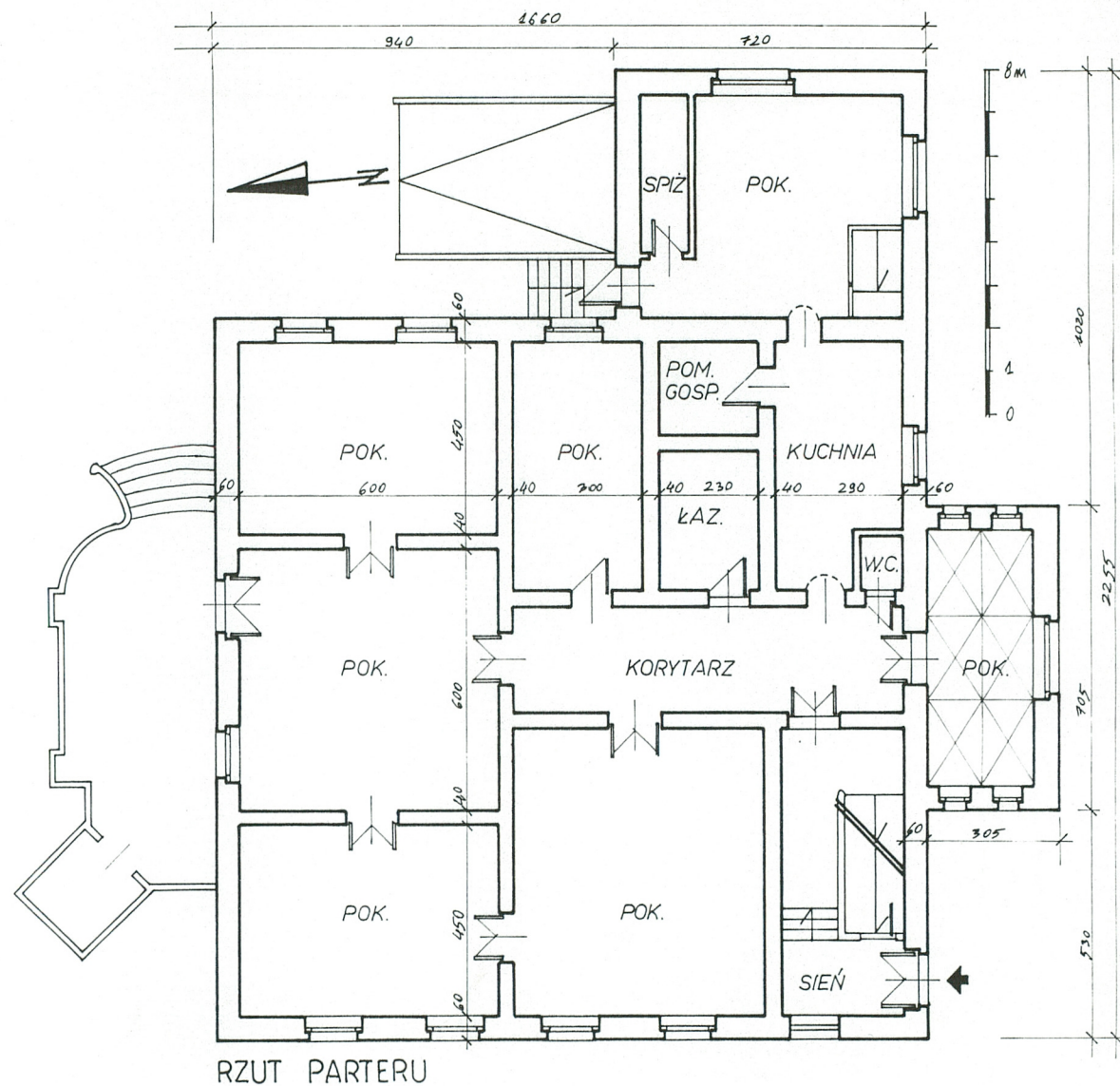
GNIEZNO

2. Obiekt

BUDYNEK MIESZKALNY

3. Zawartość wkładki (nazwa obiektu lub materiału uzupełniającego)

Dokumentacja rysunkowa i fotograficzna (verte).



Wkładkę założył: mgr inż. Janusz Gubański, 30 sierpień 1997

Miejsce przechowywania rys. i neg.: BSiDZT S. Januszewski

sygn. B-457



1. Widok ogólny od północy, neg. 700/522/6.



2. Elewacja frontowa (zachodnia), neg. 700/521/1.



3. Elewacja wschodnia, neg. 700/521/4.



5. Brama wjazdowa na teren zakładu i wejście do budynku, neg. 700/522/3.

| | | |
|----------------|---------------------------|--|
| 1. Miejscowość | 2. Obiekt | 3. Zawartość wkładki (nazwa obiektu lub materiału uzupełniającego) |
| GNIEZNO | BUDYNEK MIESZKALNY | Dokumentacja fotograficzna (verte). |



1. Wejście na taras od strony ogrodu, neg. 700/523/3.
2. Widok na przybudówkę od strony południowej, neg. 700/521/3.

Wkładkę założył: mgr inż. Janusz Gubański, 30 sierpień 1997

Miejsce przechowywania negatywów: BSiDZT S. Januszewski



3. Zwiercienie elewacji frontowej, neg. 700/522/4.



4. Okna pierwszego piętra elewacji zachodniej, neg. 700/522/5.



5. Poziom przyziemia - elewacja zachodnia, neg. 700/523/4.



6. Profile detalu architektonicznego, neg. 700/523/6.

1. Miejscowość

GNIEZNO

2. Obiekt

BUDYNEK MIESZKALNY

3. Zawartość wkładki (nazwa obiektu lub materiału uzupełniającego)

Dokumentacja fotograficzna (verte).



1. Fragment wewnętrznej klatki schodowej, neg. 700/521/6.

2. Drzwi wejściowe na poziom pierwszego piętra, neg. 700/523/2.



Wkładkę założył: mgr inż. Janusz Gubański, 30 sierpień 1997

Miejsce przechowywania negatywów: BSIDZT S. Januszewski



3. Drzwi wejściowe do budynku, neg. 700/521/5.



4. Detal okna, neg. 700/522/1.



5. Detal naroża budynku, neg. 700/523/5.