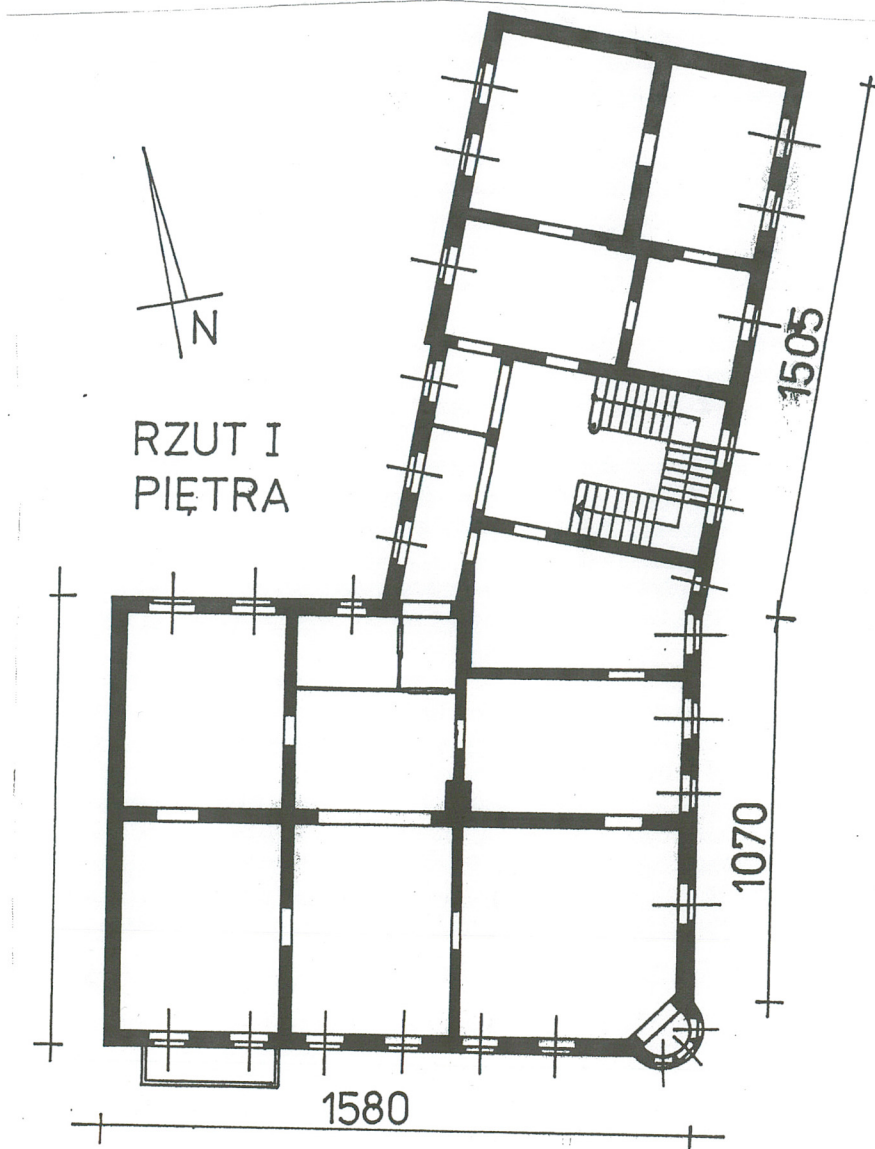
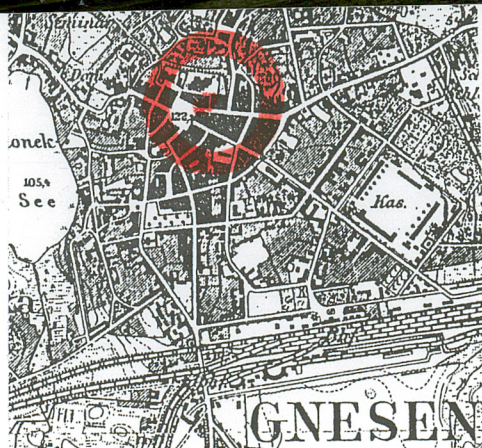


A	B	C	D	E	F	G	H	I	J	K	L	Ł	M	N	O	P	R	S	T	U	V	W	X	Y	Z	Nr	2532 WIELKOPOLSKIE
---	---	---	---	---	---	---	---	---	---	---	---	---	---	---	---	---	---	---	---	---	---	---	---	---	---	----	-----------------------

1. Obiekt	2. Czas powstania	3. Miejscowość
KAMIENICA	1904 r.	GNIEZNO



4. Adres
ul. Dąbrówki 1 62-200 Gniezno
nr hipoteczny
5. Przynależność administracyjna
województwo wielkopolskie pow. GNIEZNIENSKI gmina Gniezno
6. Poprzednie nazwy miejscowości
niem. Gnesen
7. Przynależność administracyjna przed 1975 r.
województwo poznańskie powiat Gniezno
8. Właściciel i jego adres
MPGK i M Gniezno, ul. Chrobrego
9. Użytkownik i jego adres
najemcy lokali mieszkalnych i usługowo - handlowych
10. Rejestr zabytków
Nr
data

12. Autorzy, historia obiektu, określenie stylu

Kamienica przy ul. Dąbrówki 1 (dawniej ulica Wilhelmowska) powstała w wyniku rozbudowy starszego domu z lat 20-tych XIX wieku, typowego dla okresu odbudowy Gniezna po pożarze 1819 roku. Od co najmniej 1893 roku właścicielem posesji był aptekarz Grieben. W maju 1904 roku zlecił on Alexandrowi Tyrocke opracowanie projektu przebudowy domu, obejmującej m.in. nadbudowę drugiego piętra, rozbudowę w stronę narożnika z ulicą Franciszkańską wraz ze skrzydłem oficynowym wzdłuż tej ulicy oraz całkowitą zmianę wyglądu elewacji.

Architektura kamienicy nawiązuje do gotyku takimi elementami jak ostrołukowe otwory czy maswerkowe balustrady balkonów. Niesymetryczna kompozycja fasady z ryzalitem w jednym, a wykuszem w drugim jej skraju, operowanie bi- i triforiami oraz grupowanie okien jednej osi płycinami obejmującymi kilka kondygnacji to charakterystyczne elementy rozpoznawalnego stylu Alexandra Tyrocke.

13. Opis (sytuacja, materiał i konstrukcja, rzut, bryła, elewacje, dach, wnętrze, wyposażenie, instalacje)

SYTUACJA: Kamienica znajduje się w śródmieściu Gniezna, w bliskim sąsiedztwie Rynku, na narożnej działce przy ulicach Dąbrówki i Franciszkańskiej. Wjazd na teren posesji znajduje się od strony ulicy Franciszkańskiej.

MATERIAŁ, KONSTRUKCJA, TECHNIKA: Ściany murowane z cegły ceramicznej pełnej, otynkowane. W piwnicy sklepienia odcinkowe na arkadach. Nad kondygnacjami mieszkalnymi drewniane stropy belkowe z podsufitką. Więźba dachowa drewniana o konstrukcji kleszczowo – płatwiowej. Dach pokryty papą, jedynie od strony ulicy dachówką karpiówką. Posadzki ceramiczne (sień, pomieszczenia sanitarne) oraz cementowe (piwnica). Podłogi drewniane deskowe. Schody drewniane dwubiegowe ze spocznikami. Klatka schodowa z duszą. Drewniane balustrady tralkowe. Schody do piwnicy jednobiegowe murowane. Otwory okienne i drzwiowe prostokątne oraz zamknięte łukiem koszowym i półkolistym. Stolarka okienna drewniana skrzynkowa. Na klatce schodowej okna krosnowe oraz luksfery. Stolarka drzwiowa drewniana płycinowa oraz współczesna płytowa i listwowa.

RZUT: Budynek wzniesiony na planie litery „L”. Skrzydło główne (frontowe) na rzucie prostokąta o stosunku boków ok. 1 : 1,5. Od północnego wschodu do budynku przylega skrzydło oficyny na planie trapezu. Wnętrze budynku frontowego i oficyny w układzie dwutraktowym. W ściętym narożniku południowo – wschodnim umieszczony został wykusz na planie półkola. Dzięki temu, że posesja posiadała wjazd od tyłu (od ulicy Franciszkańskiej) możliwa była rezygnacja z bramy przejazdowej. Wejście do jedynej klatki schodowej znajdowało się w skrzydle oficynowym od strony ul. Franciszkańskiej.

BRYŁA: Budynek całkowicie podpiwniczony, trzykondygnacyjny, z użytkowym poddaszem. W partii dachu szereg wystaw dachowych. Po południowej stronie dwa szerokie balkony z murowanymi balustradami. W narożniku południowo – wschodnim dwukondygnacyjny wykusz na planie półkola.

ELEWACJE: Elewacje otynkowane, niesymetryczne. Fasada południowa trzykondygnacyjna. Kondygnacja przyziemia przepruta trzema prostokątnymi oknami – witrynami oraz prostokątnymi drzwiami, oddzielona od wyższych pięter gzymsem kordonowym. Nieco poniżej gzymsu we wschodniej części fasady znajduje się prostokątna płycina z płaskorzeźbionym lwem. Dwie wyższe kondygnacje sześciosiowe. Dwie skrajne zachodnie osie wyznaczone przez porte-fenetre'y z murowanymi balkonami. Porte-fenetre'y drugiej kondygnacji prostokątne, trzeciej – zamknięte oślim grzbietem. Murowane balustrady balkonów ozdobione maswerkowymi płycinami. Ponad tą częścią fasady znajduje się naczółkowy szczyt z parą półkoliście zamkniętych okien ujętych wspólną, zamkniętą łukiem koszowym płyciną. Pozostałe cztery osie fasady wyznaczone przez okna ujęte w wysokie, obejmujące dwie kondygnacje obramienia w formie smukłych płycin zamkniętych „oślim grzbietem”. Prostokątne okna niższej i zamknięte łukiem koszowym okna wyższej kondygnacji rozdzielone zostały prostokątną płyciną międzykondygnacyjną. Od wschodu fasadę zamyka dwukondygnacyjny wykusz o podziałach i kształcie okien odpowiadających kompozycji całej fasady. Elewacja wschodnia trzykondygnacyjna. Sześciosiowe przyziemie wyznaczone jest przez trzy prostokątne witryny, prostokątne drzwi wejściowe oraz trzy prostokątne okna. Przyziemie oddzielone zostało daszkiem wspartym na konsolach. Dwie wyższe kondygnacje ośmiosiowe o analogicznej kompozycji płycin obejmujących okna jak w fasadzie południowej. W inny sposób rozwiązano jedynie piątą od południa oś, na której znajduje się wysokie okno klatki schodowej zamknięte łukiem koszowym, którego archiwolta przelamuje gzyms koronujący.

ciąg dalszy opisu na wkładce

14. Kubatura	15. Powierzchnia użytkowa pow. zab. ok. 303 m ²	16. Przeznaczenie pierwotne mieszkalno – usługowe	17. Użytkowanie obecne mieszkalno - usługowe
18. Prace budowlane i konserwatorskie, ich przebieg i dokumentacja 1997 – remont elewacji i dachu wraz z opierzeniami, rynnami i rurami spustowymi		19. Stan zachowania (fundamenty, ściany zewnętrzne, ściany wewnętrzne, sklepienia, stropy, konstrukcje dachowe, pokrycie dachu, wyposażenie i instalacje) <ul style="list-style-type: none"> - miejscowe zawilgocenia murów (piwnice, mury od strony podwórza) - elewacje od strony ulic Dąbrówki i Franciszkańskiej w dobrym stanie (po remoncie) - zdewastowana stolarka - więźba dachowa i pokrycie dachu w stanie dobrym (po remoncie) - opierzenia, rynny, rury spustowe w stanie dobrym (po remoncie) 	
20. Najpilniejsze postulaty konserwatorskie			

21. Akta archiwalne (rodzaj akt, numer i miejsce przechowywania)

- Akta miasta Gniezna w Wojewódzkim Archiwum Państwowym w Poznaniu, sygn. 1354

22. Bibliografia

23. Źródła ikonograficzne i fotografie (rodzaj, miejsce przechowywania, sygnatury)

24. Uwagi różne

25. Wypełnił

Jędrzej Stępnia

data październik – listopad 1999

26. Sprawdził

data

27. Załączniki

2 wkładki

1. Miejscowość	2. Obiekt (nazwa jak w karcie)	3. Zawartość wkładki (nazwa obiektu lub materiału uzupełniającego)
G N I E Z N O	KAMIENICA	CIĄG DALSZY OPISU (PKT 12) + MATERIAŁ ILUSTRACYJNY

dalszy ciąg punktu 12:

Elewacje podwórzowe otynkowane, niesymetryczne, czterokondygnacyjne. Trzy osie elewacji północnej i sześć osi elewacji zachodniej wyznaczone są przez prostokątne okna.

WNĘTRZE: Wnętrze w znacznym stopniu przekształcone. Dawne układy funkcjonalne mieszkań zatarte wtórnymi podziałami. Zachowany jedynie układ komunikacyjny z klatką schodową wokół duszy, jednakże stolarskie wyposażenie klatki schodowej w znacznym stopniu zniszczone.

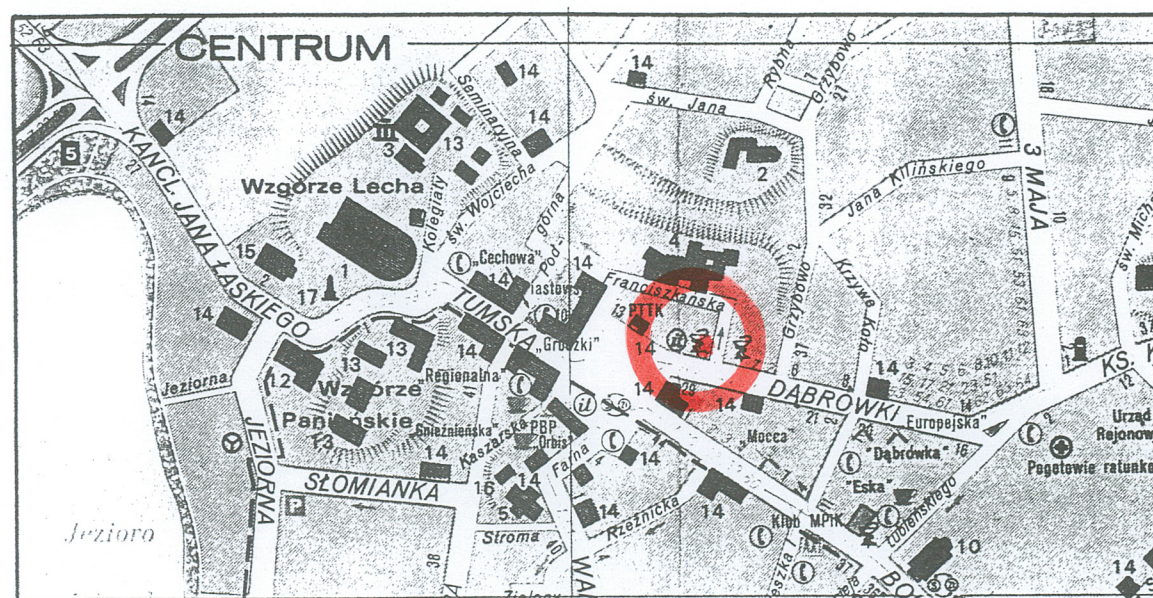
WYPOSAŻENIE: Pierwotne wyposażenie w znacznym stopniu zniszczone. Dotyczy to nawet stolarki drzwiowej na klatce schodowej, którą sukcesywnie zastępowano drzwiami współczesnymi.

INSTALACJE: elektryczna, gazowa, wod.-kan., telefoniczna, odgromowa, ogrzewanie indywidualne w mieszkaniach (piece, gaz)

SPIS FOTOGRAFII:

1. Fasada południowa
2. Widok od południowego wschodu
3. Elewacja wschodnia
4. Płycina z lwem w fasadzie południowej
5. Fragment fasady południowej
6. Fragment narożnego wykusa ze szczytem i datą „1904”
7. Balustrada schodów
8. Okno klatki schodowej

Wkładkę założył: Jędrzej Stępiak, październik – listopad 1999.



2



3



4



5



6

4. Miejscowość	5. Obiekt (nazwa jak w karcie)	6. Zawartość wkładki (nazwa obiektu lub materiału uzupełniającego)
G N I E Z N O	KAMIENICA	MATERIAŁ ILUSTRACYJNY



7



8