

OŚRODEK DOKUMENTACJI
ZABYTKÓW W WARSZAWIE
Karta Ewidencyjna Zabytków
Architektury i Budownictwa

A	B	C	D	E	F	G	H	I	J	K	L	Ł	M	N	O	P	R	S	T	U	V	W	X	Y	Z	Nr	2643 WIELKOPOLSKIE
---	---	---	---	---	---	---	---	---	---	---	---	---	---	---	---	---	---	---	---	---	---	---	---	---	---	----	-----------------------

1. Obiekt

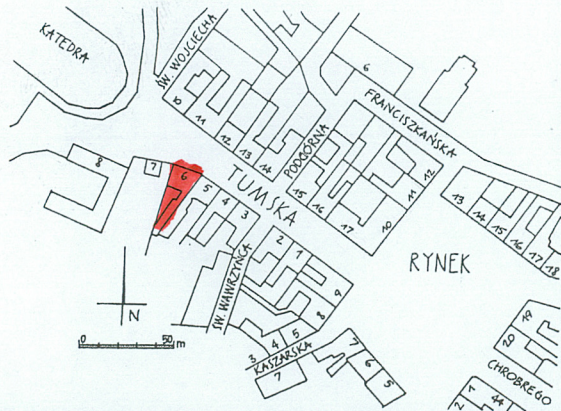
KAMIENICA

2. Czas powstania
k. XIX w.

3. Miejscowość

GNIEZNO

Zdjęcia, plan sytuacyjny, rzuty



4. Adres

ul. Tumska 6
62-200 Gniezno

nr hipoteczny

5. Przynależność administracyjna

województwo wielkopolskie

powiat gnieźnieński

gmina Gniezno

6. Poprzednie nazwy miejscowości

niem. Gnesen

7. Przynależność administracyjna przed 1999 r.

województwo poznańskie

gmina Gniezno

8. Właściciel i jego adres

Miejskie Przedsiębiorstwo Gospodarki
Mieszkaniowej,
62-200 Gniezno, ul. Chrobrego 23

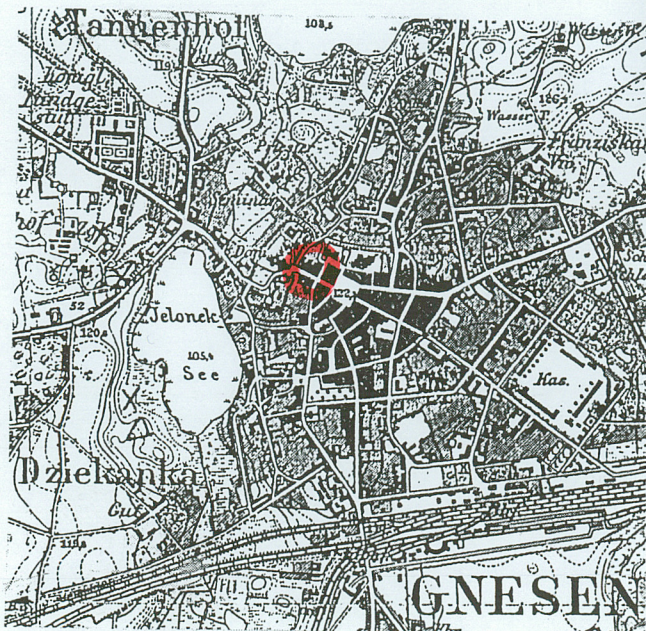
9. Użytkownik i jego adres

najemcy lokali mieszkalnych i
usługowych

10. Rejestr zabytków

Nr

data



Niewiele wiadomo o historii kamienicy pod numerem 6 na Tumskiej. Jej powstanie można szacować na k. XIX w.. W 1903 roku właścicielem posesji był Stanisław Marcinkowski, mistrz ślusarski. W okresie międzywojennym właścicielem kamienicy z 8 mieszkaniami był Władysław Wesołowski, który po przeprowadzce do Mogilna sprzedał nieruchomość [REDAKCYJNA]

SYTUACJA: Kamienica znajduje się w centrum miasta, na zachód od starego rynku, kalenicowo usytuowany, w ciągłej zabudowie południowej pierzei ulicy Tumskiej, której zachodni wylot zamknięty jest prezbiterium katedry.

MATERIAŁ, KONSTRUKCJA, TECHNIKA: Budynek murowany, ceglany, częściowo podpiwniczony w całości tynkowany. Ścianki działowe ceglane i w konstrukcji szachulcowej z oszalowaniem deskowym, trzcina i tynkiem. W piwnicach stropy płaskie. Na wyższych kondygnacjach stropy drewniane, belkowe z podsufitką. Dach dwuspadowy o konstrukcji drewnianej, płatwiowo-kleszczowej, ze ścianą kolankową, kryty papą oraz pulpitowy, papowy na oficynach. Podłogi drewniane, deskowe. Posadzki betonowe i lastriko. Schody ceglane (do piwnicy) oraz drewniane zabiegowe, policzkowe i jednobiegowe lastriko. Okna prostokątne drewniane, skrzynkowe i drewniane krosnowe (klatka schodowa) oraz połaciowe. Drzwi drewniane, płycinowe i częściowo przeszklone, jedno i dwuskrzydłowe.

RZUT: Kamienica- z powodu konieczności dostosowania się do kształtu działki- została wzniesiona na rzucie trapezu, z szeroką fasadą i dużo węższą elewacją tylną. Od strony wschodniej dobudowano wydłużoną oficynę. Reprezentuje typ budynku dwutraktowego, trójdzielnego z sienią na przestrzał umiejscowioną wzdłuż zachodniej granicy działki. W środku tylnego traktu nastąpiło zwielokrotnienie podziałów wewnętrznych z powodu umiejscowienia w środkowej części traktu południowego klatki schodowej dostępnej poprzez drzwi w połowie głębokości sieni. Oficyna w układzie jednotraktowym

BRYŁA: Budynek w zasadzie zamyka zabudowę mieszkalną ul. Tumskiej w pierzei południowej specjalnie nie stanowiąc dla niej zdecydowanego akcentu. Jest to budynek trójkondygnacyjny z częściowo mieszkalnym poddaszem, nakryty niskim, dwuspadowym dachem.

ELEWACJE: Fasada pierwotnie była sześciosiowa: przebudowa otworów okiennych parteru po wschodniej stronie, związana z adaptacją części mieszkania na lokal usługowy zakłóciła oryginalną prostotę kompozycji wprowadzając niewspółosiowe otwory. Parter wyodrębniony jest od górnych kondygnacji podwójną wstęgą gzymsu kordonowego. Na piętrze identyczne, prostokątne okna z trójkątnymi naczółkami, nad którymi znajdują się kwadratowe okienka wentylacyjne poddasza. Gzyms koronujący, posiada od spodu fryz ząbkowy z profilowanych cegieł. Elewacja tylna pozbawiona jakichkolwiek dekoracji.

WNĘTRZE: pozbawione znaczącego wystroju i charakteru

WYPOSAŻENIE:

INSTALACJE: elektryczna, wod.-kan., c.o., telefoniczna, odgromowa

14. Kubatura ok. 1.650 m³	15. Powierzchnia użytkowa ok. 200 m²	16. Przeznaczenie pierwotne mieszkalne	17. Użytkowanie obecne mieszkalno-usługowe
18. Prace budowlane i konserwatorskie, ich przebieg i dokumentacja I. 90-te – renowacja elewacji - adaptacja pomieszczeń parteru na lokal usługowy - adaptacja części poddasza na cele mieszkalne		19. Stan zachowania (fundamenty, ściany zewnętrzne, ściany wewnętrzne, sklepienia, stropy, konstrukcje dachowe, pokrycie dachu, wyposażenie i instalacje) Budynek w dobrym stanie technicznym, aczkolwiek zaniedbany wewnątrz, od strony podwórzowej miejscowo odparzone tynki.	
20. Najpilniejsze postulaty konserwatorskie			

Akta archiwalne (rodzaj akt, numer i miejsce przechowywania)

Akta gruntowe posesji miasta Gniezna w zbiorach Muzeum Początków Państwa Polskiego w Gnieźnie, sygn. 934

Akta miasta Gniezna, Wojewódzkie Archiwum Państwowe w Poznaniu – Oddział w Gnieźnie, sygn. 1263

22. Bibliografia

Adressbuch der Stadt Gnesen 1903 – 1904

23. Źródła ikonograficzne i fotografie (rodzaj, miejsce przechowywania, sygnatury)

24. Uwagi różne

Miejsce przechowywania negatywów: Muzeum Narodowe Rolnictwa w Szreniawie.

25. Wypełnił

Wiesław Biegański
Jędrzej Stępnia

data październik 2001 r.

26. Sprawdził

data

27. Załączniki

wkładki nr 1-2

1. Miejscowość Gniezno Powiat gnieźnieński Gmina Gniezno	2. Obiekt (nazwa jak w karcie) KAMIENICA	3. Zawartość wkładki (nazwa obiektu lub materiału uzupełniającego) spis ilustracji, materiał ilustracyjny, rzut przyziemia
---	--	--

spis ilustracji:

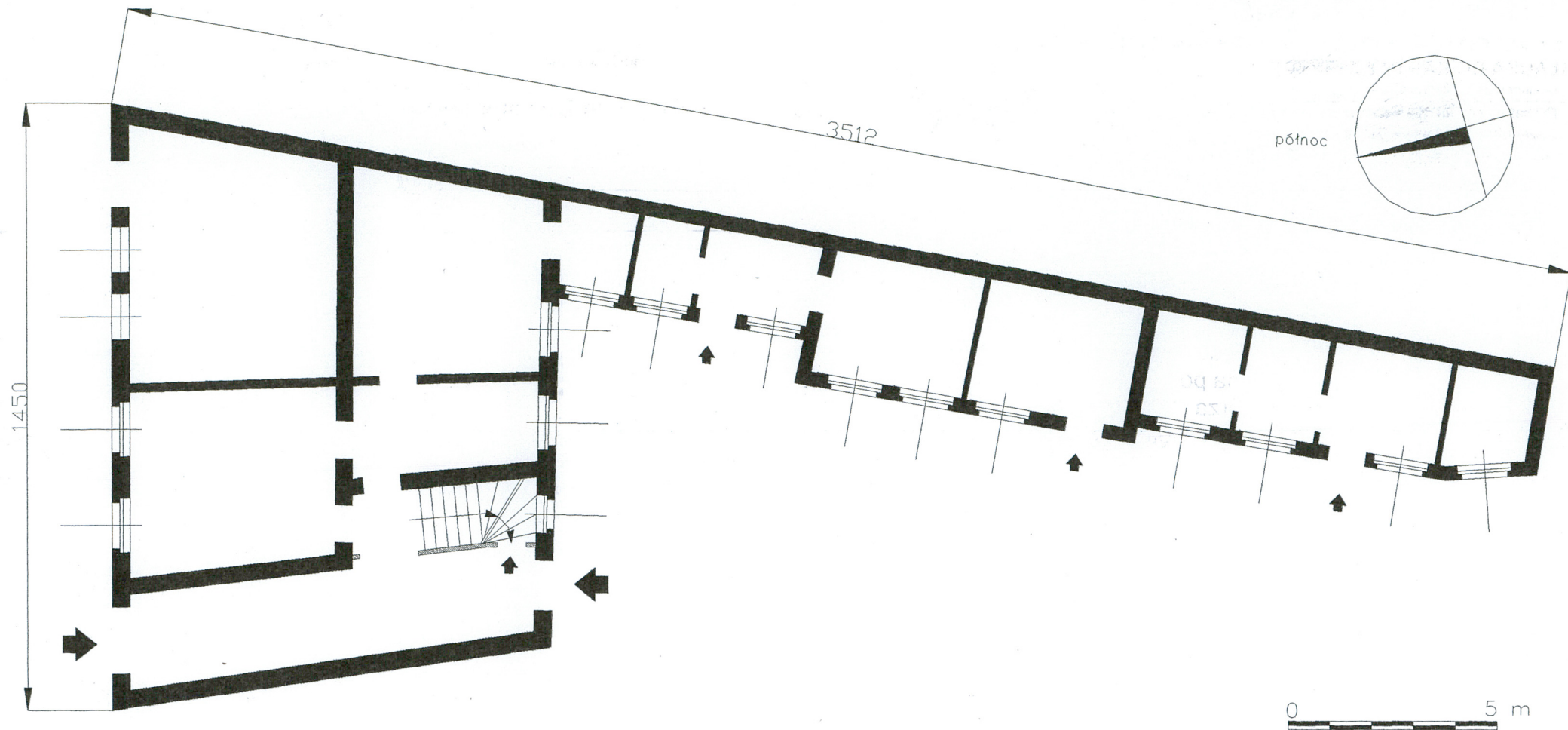
1. elewacja od strony ul. Tumskiej
2. okno parteru w fasadzie
3. okno piętra w fasadzie
4. elewacja podwórzowa
5. drzwi na klatce schodowej na piętrze
6. fragment schodów i balustrady na poddaszu
7. widok na sień w kierunku podwórza
8. fragment balustrady w okolicach półpiętra



2.



3.



4. Miejscowość Gniezno Powiat gnieźnieński Gmina Gniezno	5. Obiekt (nazwa jak w karcie) KAMIENICA	6. Zawartość wkładki (nazwa obiektu lub materiału uzupełniającego) materiał ilustracyjny
---	--	--



4.



5.



6.



7.



8.