

1. Obiekt

DOM MIESZKALNY

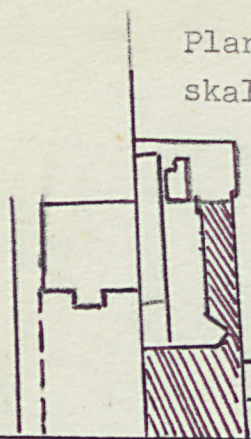
2. Czas powstania  
1904 r.

3. Miejscowość

GNIEZNO

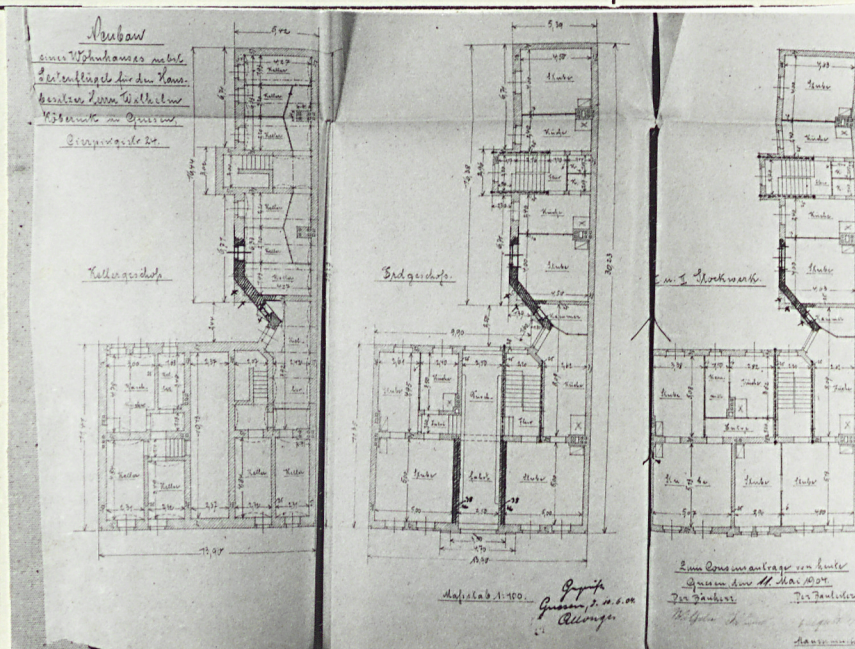
4. Zdjęcie, plan sytuacyjny, rzuty

Plan sytuacyjny  
skala: 1:1000



ul. Cierpięgi

ul. Jeziorna



4. Adres

ul. Cierpięgi nr 24

nr hipoteczny

5. Przynależność administracyjna

województwo poznańskie

gmina Gniezno pow. Gniezno

6. Poprzednie nazwy miejscowości

Gnesen

7. Przynależność administracyjna przed 1. VI.  
1975 roku

województwo poznańskie

powiat Gniezno

8. Właściciel i jego adres

9. Użytkownik i jego adres

lokatorzy

10. Rejestr zabytków

Nr

data

autor zdjęć Włodzimierz Kowaliński

data wykonania

miejsce przechowywania negatywów





12. Autorzy, historia obiektu, określenia stylu,

Wilhelm Kobernik kupuje w 1903 r. od Jana Gąsiorowskiego parcelę tą wraz z niewielkim domem uwta-wionym szczytem do ulicy. Na jego miejscu Kobernik buduje w 1904 r. nowy dom ustawiony do ulicy kalen-nicą. W 1908 r. przeprowadzono tu instalację wodociagową. Po ro-ku 1918 księga hipoteczna wymie-nia kilku innych właścicieli. Od 1922 dom należy do Ludwiki Przybylskiej i pozostaje własnością jej rodziny aż do czasów obecnych. Ostatnią właścicielką jest Hali-na z Przybylskich Siudzińska. Budynek o płynnych linjach szczy-tu, portalu i nadprory okiennych oraz zróżnicowanej fakturze tyn-ków, mimo ścisłej symetrii ukła-du zaliczyć trzeba do stylu se-cesji. Wykonawcą i być może autorem pro-jektu jest August Werner.

13. Opis (sytuacja, materiał i konstrukcja, rzut, bryła, elewacje, dach, wnętrze, wyposażenie, instalacje)

Budynek ustytyuowany kalenicą przy ul. Cierpięgi, wolnostojący, trzykondygnacyjny podpiwniczony z poddaszem użytkowym. Murowany z cegły pełnej. Dwutraktowy z sienią przejazdową na osi oraz jednotraktowym skrzydłem od podwórza. Dach na budynku frontowym dwuspadowy, na skrzydle jednospadowy - obydwie kryte papą. W budynku frontowym klatka schodowa w trakcie tylnym, jednobiegowa do której wejście z sieni przejazdowej. W skrzydle klatka schodowa w niewielkim ryzalicie na jego osi. Fasada pięcioosiowa z ryzalitem pozornym na osi budynku. Ryzalit obramiony jest od I piętra lizenami wielkiego porządku, opartymi na schodkowych konsolach, a zwieńczony gzymsem o łuku nadwieszonym, który tworzy rodzaj szczytu, wystają-cego ponad gzyms koronujący resztę fasady. W polu szczytu medalion wykonany w tynku, w którym data 1904. Na parterze ryzalit rozszerza się lekkim łukiem. W nim portal w formie ceglanej obręczy z 3/4 koła, która ujęmuje trzy-skrzydłową bramę przejazdową, z nadświetłem. Budynek jest tynkowany jedynie parter pozostawiony jest w surowej cegle. Okna I i II piętra obramione wspólną opaską cementową z klincami w nadprożach. Pomiędzy oknami I i II piętra płyci-ny w których szorstka faktura tynku. Poddasze oddzielone gzymsem kordonowym. Otynkowane przyziemie kontrastuje z ceglanym parterem. Budynek wyposażony w instalację elektryczną, gazową i wodno-kanalizacyjną - pion kanalizacyjny znajduje się na klatce schodowej. Ogrzewanie przez piec.



14. Kubatura 3.464 m <sup>3</sup>	15. Powierzchnia użytkowa zabudowy 247 96 m <sup>2</sup>	16. Przeznaczenie pierwotne mieszkalne	17. Użytkowanie obecne mieszkalne
18. Prace budowlane i konserwatorskie, ich przebieg i dokumentacja  Remont kapitalny przeprowadzony przez Miejskie Przedsiębiorstwo Budowlane w latach 1960-tych na skutek braku dozoru niewiele przyczynił się do poprawy stanu budynku. Według relacji właścicieli usunięto wtedy - jeszcze w dobrym stanie - nietypową stolarkę, dając wzamian nową z o wiele gorszego drewna. W 1987 roku naprawiono piony kanalizacyjne oraz uzupełniono odpadle tynki.		19. Stan zachowania (fundamenty, ściany zewnętrzne, ściany wewnętrzne, sklepienia, stropy konstrukcje dachowe, pokrycie dachu, wyposażenie i instalacje) stan względnie dobry	
20. Najpilniejsze postulaty konserwatorskie  Jeszcze w roku bieżącym właściciele mają zamiar przeprowadzić naprawę dachu /roboty blacharskie/ oraz jego smołowanie.			



21. Akta archiwalne (rodzaj akt, numer i miejsce przechowywania)

Akta Possesji Gruntowej w Archiwum Muzeum Tysiąclecia  
Polski w Gnieźnie

22. Bibliografia

23. Źródła ikonograficzne i fotografie (rodzaj, miejsce przechowywania, sygnatury)

24. Uwagi różne

25. Wypełnił

Barbara Dembińska

imię i nazwisko

data VI .1987

26. Sprawdził

imię i nazwisko

data

27. Załączniki



88

1. miejscowość  
Gniezno

2. obiekt / nazwa jak na karcie/  
dom mieszkalny

3. zawartość wkładki  
plan sytuac. projekt



wkładkę założył: b. Dembińska