

1. Obiekt *szkoła, następnie mieszkalna struktura portowa*  
BUDYNEK MIESZKALNY ob. Poczta i mieszkanie

369/6/1/6

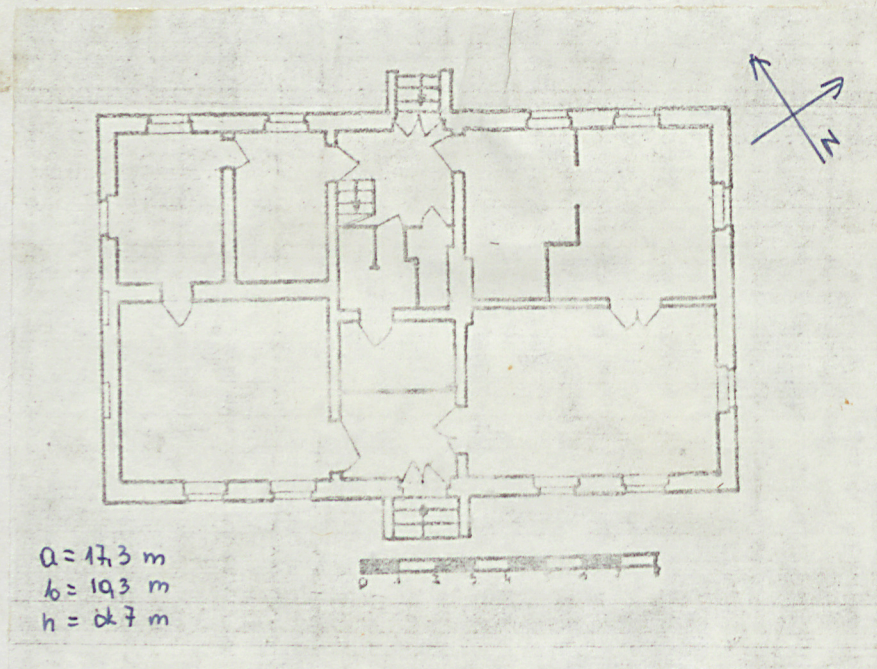
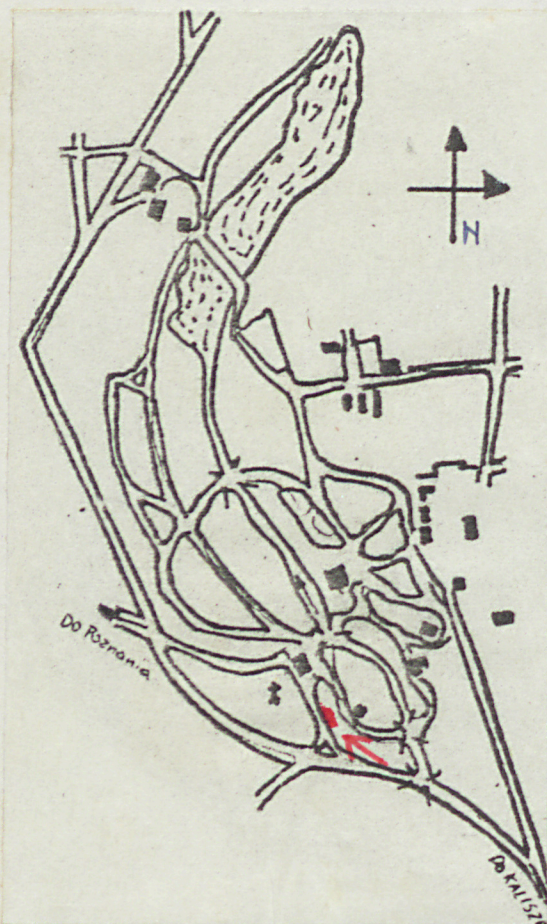
2. Czas powstania

ok. poł. XIX w.

3. Miejscowość

GOŁUCHÓW

11 Zdjęcia, plan sytuacyjny, rzuty



4. Adres

ul. I.J. Działyńskich 1

nr hipoteczny

5. Przynależność administracyjna

województwo kaliskie

gmina Gołuchów

pow. Pleszewski

6. Poprzednie nazwy miejscowości

7. Przynależność administracyjna  
przed 1 VI 1975

województwo poznańskie

powiat Pleszew

8. Właściciel i jego adres

Wojewódzki Urząd Telekomunikacyjny  
w Kaliszu, al. Wolności

9. Użytkownik i jego adres

Urząd Poczty w Gołuchowie

10. Rejestr zabytków

Nr \_\_\_\_\_ data \_\_\_\_\_

autor zdjęć  
data wykonania  
miejsce przechowywania negatywów  
Konrad Bul .IV.1984 r.  
WKZ - Kalisz



12. Autorzy, historia obiektu, określenia stylu.

Wzniesiony ok. poł. XIX w., do ok. 1884r. mieściła się tu szkoła, następnie mieszkania służby pałacowej. Po I wojnie światowej, znalazła tu pomieszczenie poczta i mieszkanie jej obsługi. Obecnie nadal znajduje się poczta oraz mieszkanie naczelnika.  
Styl historyzujący.

13. Opis (sytuacja, materiał i konstrukcja, rzut, bryła, elewacje, dach, wnętrze wyposażenie, instalacje)

Budynek poczty położony na skraju południowym zabudowanego parku, ok. 150 m na południowy wschód od kościoła, ok. 50 m na północ od drogi Kalisz - Pleszew, ok. 400 m na południe od Zamku-Muzeum.

Wzniesiony z cegły palonej na fundamencie murowanym, otynkowany, częściowo podpiwniczony.  
Stopy: drewniane, belkowe, odeskowane, tynkowane na trzcinie, w piwnicy murowany na belkach stalowych.

Podłogi: w piwnicy posadzka betonowa, w przyziemiu - w sieni posadzka betonowa, w pozostałych pomieszczeniach podłogi drewniane, deskowe, białe.

Wieżba dachowa: drewniana krokwiowo-jętkowa, wzmocniona ramą stolcową, kryta dachówką karpiołką w koronkę.

Schody: jednobiegowe, drewniane, policzkowe, częściowo obudowane, balustrada drewniana listwowa, poręcz drewniana, profilowana.

Drzwi: wejściowe - dwuskrzydłowe, drewniane, płycinowe z nadświetleniem zabezpieczonym prostą kratą, wejściowe tylne - analogiczne, wewnętrzne - wejściowe do urzędu - dwuskrzydłowe, wahadłowe, drewniane, częściowo przeszklone, do pomieszczenia naczelnika - dwuskrzydłowe, drewniane, płycinowe, ozdobione opaską. Pozostałe drzwi jednoskrzydłowe, płycinowe - nowe - do pomieszczenia centrali telefonicznej obite blachą ocynkowaną.

Okna: skrzynkowe, dwuskrzydłowe, łukowe z pseudosłupkiem zdobionym nakładanym kapitelem, ślaniem - okna urzędu - okratowane. Okno facjaty trzyskrzydłowe - nowe.

Budynek wzniesiony na planie prostokąta, dwutraktowy, 5 osiowy, z sienią w osi głównej budynku, nakryty dachem dwuspadowym, w nim od dziedzińca dwuspadowy daszek facjaty.

Dach zwieńczony dwoma kominami.

Elewacja frontowa: 5 osiowa, wejście po schodach murowanych, okna łukowe w tynkowanych obramieniach wzmocnionych kolorem farby. Elewacja tynkowana, boniowana, zwieńczona gzymsem koronującym. Elewacja tylna - analogiczna do frontowej, nad wejściem facjata, okno obite deskami. Elewacje boczne 2 i 3 osiowe, otwory okienne zdobione analogicznie tynkowana, boniowana, zwieńczona gzymsem odcinającym, nad nim szczyty. W szczycie okna strychowe analogiczne do okien przyziemia obok symetryczne małe kwadratowe blendy, nad oknami małe okładki otwory strychowe w tynkowanych obramieniach.

Wnętrze: w osi budynku sień przedzielona drewnianą ścianką tworzącą przedsionek, w ścianie drzwi, z przesłonką wejście do pomieszczenia urzędu z jednej strony, z drugie wejście do mieszkania naczelnika. W pomieszczeniu urzędu centralnie na suficie gipsowa rozeta - ornament roślinny - w środku hak do lampy - jedyna pozostałość po dawnym wystroju. Pomieszczenie podzielone ladą pocztową, w pozostałych pomieszczeniach urządzenia pocztowe. 3 pomieszczenia wydzielone na mieszkanie naczelnika poczty. z sieni po częściowo obudowanych schodach wejście na strych - częściowo użytkowy. W części środkowej strychu ustawione ściany działowe o konstrukcji szkieletowej częściowo murowanej, częściowo wypełnionej gliną - pokój gościnny.  
Instalacje: elektryczna, telefoniczna, wod.-kan., ogrzewanie piecowe.



14. Kubatura	15. Powierzchnia użytkowa	16. Przeznaczenie pierwotne mieszkania pracownicze	17. Użytkowanie obecne Pocztą i mieszkanie
18. Prace budowlane i konserwatorskie, ich przebieg i dokumentacja ok. 1960 r. adaptacja na pocztę - wymiana tynków wewnętrznych i zewnętrznych. 1984 r. remont kapitalny budynku: - wymiana stropów - zmiana ogrzewania - wymiana instalacji elektrycznej - zmiana wystroju wnętrza urzędu Dokumentacja wykonana w 1983 r. Biuro Projektów Kalisz, u właściciela obiektu		19. Stan zachowania (fundamenty, ściany zewnętrzne, ściany wewnętrzne, sklepienia, stropy, konstrukcje dachowe, pokrycie dachu, wyposażenie i instalacje) Ściany zewnętrzne i wewnętrzne - stan dobry Stropy całkowicie do wymiany - belki zmurszałe i zawilgocone pokrycie dachu zniszczone w ok. 20 % Więźba dachowa uszkodzona w częściach dotyczących muru.	
20. Najpilniejsze postulaty konserwatorskie Konieczność zachowania wystroju zewnętrznego budynku wraz z upodobnieniem ogrodzenia do ogrodzenia parku.			



21. Akta archiwalne (rodzaj akt, numer i miejsce przechowywania)

22. Bibliografia

23. Źródła ikonograficzne i fotografie (rodzaj, miejsce przechowywania, sygnatury)

24. Uwagi różne

25. Wypełnił

26. Sprawdził

27. Załączniki



1. Miejscowość  
GOŁUCHÓW

2. Obiekt (nazwa jak w karcie)  
Budynek mieszkalny ob. Poczta

3. Zawartość wkładki (nazwa obiektu lub materiału uzupełniającego)  
Zdjęcia



elewacja szczytowa



elewacja tylna



facjata nad tylnym wejściem



strop pomieszczenia biurowego



okno frontowe

Wkładkę założył: Konrad Bul, kwiecień 1984 r.  
(imię, nazwisko, data)

Miejsce przechowywania negatywów: WKZ - Kalisz

Wzór ODŻ 1978 r.