

A B C D E F G H I J K L Ł M N O P R S T U V W X Y Z

Nr WIELKOPOLSKIE

2523

1. Obiekt

KAMIENICA, UL. CHROBREGO NR 35

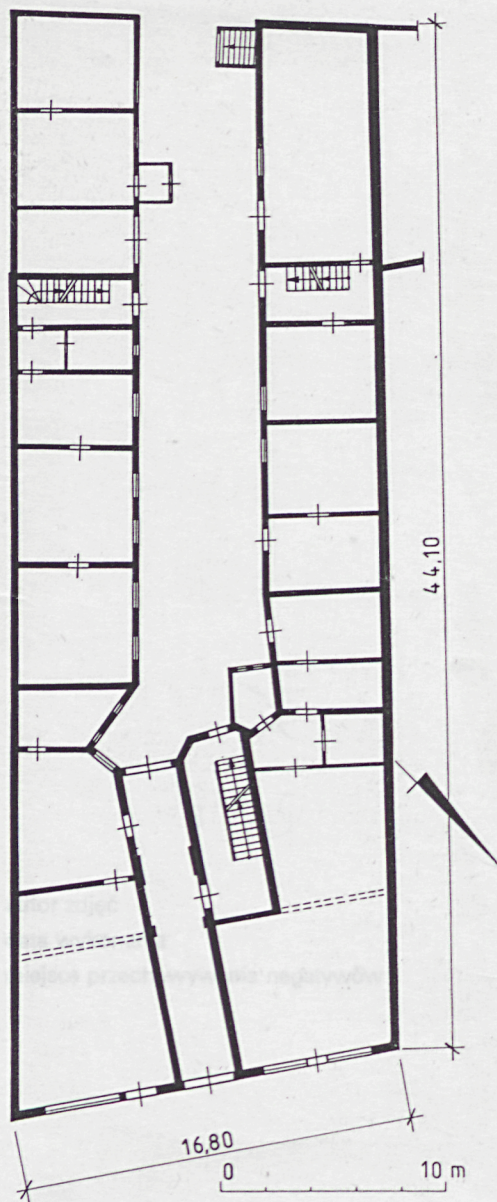
2. Czas powstania

XIX/XX

3. Miejscowość

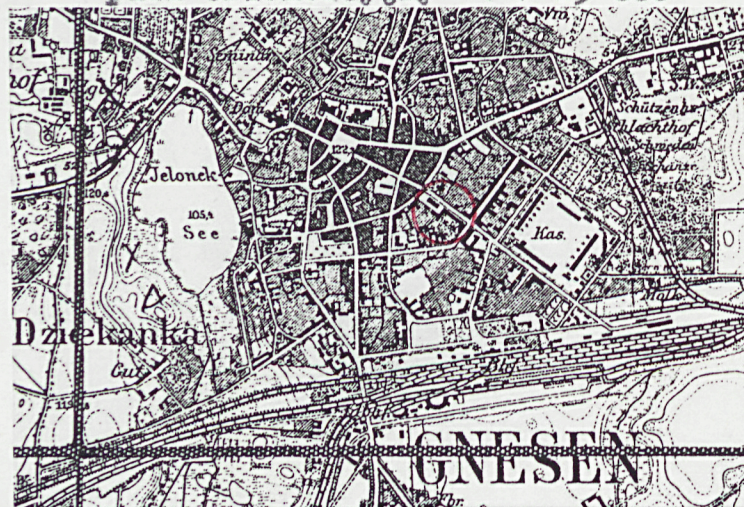
G N I E Z N O

Zdjęcia, plan sytuacyjny, rzuty
rzut parteru



fol. 1 - elewacja frontowa

plan orientacyjny 1 : 25 000



4. Adres ul. Chrobrego 35

62-200 Gniezno

nr hipoteczny

5. Przynależność administracyjna

województwo

poznańskie

gmina

Gniezno

6. Poprzednie nazwy miejscowości

niem.: Gnesen

7. Przynależność administracyjna przed 1. VI. 1975 r.

województwo

poznańskie

powiat

Gniezno

8. Właściciel i jego adres

(patrz.: rubryka 12)

9. Użytkownik i jego adres

administrator:

10. Rejestr zabytków

Nr data

12. Autorzy, historia obiektu, określenia stylu

Ulica wybiegająca z gnieźnieńskiego rynku w kierunku południowo-wschodnim (dziś nosząca imię Chrobrego) została wytyczona w czasie regulacji, po pożarze, który miał miejsce w roku 1829. Najstarsze budynki (wśród nich piętrowe domy mieszkalne oraz kościół poewangelicki wzniesione zostały w końcu pierwszej połowy XIX wieku.

Część zabudowy ulicy pochodzi z przełomu XIX i XX wieku. Kamienica nr 35 zbudowana została na przełomie XIX i XX wieku (dokładna data budowy nie jest znana). Fasada frontowa kamienicy posiada bardzo bogate dekoracje historyzujące; detale noszą pewne cechy manierystyczne. Nie została przebudowana.

Budynek nabyła, krótko po I wojnie światowej p.Józefa Panuszko (po swym powrocie do Polski z emigracji); mieszkająca ostatnio w Augustowie. Zmarła przed 1980r (prawdopodobnie w 1978). Sprawy spadkowe nie zostały uregulowane - brak prawnego c.d. Załącznik Nr 1

13. Opis (sytuacja, materiał i konstrukcja, rzut, bryła, elewacje, dach, wnętrze, wyposażenie, instalacje)

SYTUACJA

Miasto Gniezno leży około 50 km na północny-wschód od Poznania, przy międzynarodowej szosie nr 5 i linii kolejowej Poznań - Bydgoszcz.

Ulica Chrobrego znajduje się w centrum miasta, wybiega z Rynku w kierunku południowo-wschodnim, w stronę dworca kolejowego.

Kamienica nr 35 sytuowana jest w południowej pierzei zabudowy ulicy, bezpośrednio na wschód od budynku poczty i kościoła garnizonowego, około 350m na południowy-wschód od Rynku.

MATERIAŁ I KONSTRUKCJA

Fundamenty murowane z cegły. Ściany murowane z cegły ceramicznej pełnej na zaprawie cementowo-wapiennej, od wewnątrz otynkowane, od zewnątrz (za wyjątkiem fasady) otynkowane. Fasada obłożona cegłą licówką, częściowo otynkowana.

Nad piwnicami stalowo-ceramiczne stropy odcinkowe, ceglane, na belkach stalowych. Nad parterem stropy drewniane, belkowe, z podsufitką oraz stropy stalowo-ceramiczne Kleina. Nad piętrami i poddaszem stropy drewniane, belkowe, z podsufitką.

Więźba dachowa drewniana, płatwiowo-kleszczowa.

Pokrycie dachu: połać frontowa pokryta ceramiczną dachówką karpiówką, podwójnie, w łuskę; połać tylna korpusu i oficyny kryte papą na deskowaniu.

W piwnicy posadzki z cegły ceramicznej pełnej "na wysoki kant" oraz nowsze posadzki cementowe. W sieni przejazdowej posadzka cementowa. W sklepach terakota. W mieszkaniach podłogi drewniane, deskowe, pokryte nowszymi wkładzinami (lentex, PCW, winigam).

Schody. W korpusie: do piwnic ceglane, jednobiegowe, strome. Na piętra drewniane, policzkowe, dwubiegowe, powrotne, z drewnianą, tralkową balustradą. W oficynach: do piwnic ceglane, jednobiegowe, na piętra drewniane, c.d. Załącznik Nr 1

14. Kubatura 8 180 m ³	15. Powierzchnia użytkowa 1 920m ²	16. Przeznaczenie pierwotne kamienica z 2 sklepami	17. Użytkowanie obecne kamienica z 2 sklepami
18. Prace budowlane i konserwatorskie, ich przebieg i dokumentacja <ul style="list-style-type: none"> - przebudowano wnętrza sklepów; - w roku 1982 przeprowadzono remont kapitalny (dach, wymiana części okien, podłóg, instalacji) - prowadzono bieżące naprawy i remonty; 		19. Stan zachowania (fundamenty, ściany zewnętrzne, ściany wewnętrzne, sklepienia, stropy konstrukcje dachowe, pokrycie dachu, wyposażenie i instalacje) <ul style="list-style-type: none"> - stan zachowania: bardzo dobry ; 	
20. Najpilniejsze postulaty konserwatorskie <ul style="list-style-type: none"> - renowacja balustrady schodów ; - objęcie ochroną konserwatorską ; 			

21. Akta archiwalne (rodzaj akt, numer i miejsce przechowywania)

Archiwum Wojewódzkiego Konserwatora Zabytków
w Poznaniu, ul. Gołębia 2 Poznań

22. Bibliografia

Dzieje Gniezna (red.: J. Topolski);
PWN, Warszawa 1965

Słownik Krajoznawczy Wielkopolski ;
(red.: P. Anders, W. Łęcki, P. Maluśkiewicz);
PWN, Warszawa - Poznań 1992

23. Źródła ikonograficzne i fotografie (rodzaj, miejsce przechowywania, sygnatury)

24. Uwagi różne

25. Wypełnił

Paweł Łęcki

.....
imię i nazwisko

data XI - XII 1993

26. Sprawdził

.....
imię i nazwisko

data

27. Załączniki

4 załączniki

1. Miejscowość GNIEZNO	2. Obiekt (nazwa jak w karcie) Kamienica, ul. Chrobrego Nr 35	3. Zawartość wkładki (nazwa obiektu lub materiału uzupełniającego) c.d. opisu
---------------------------	---	--

c.d. rubryki 12

właściciela; budynkiem administruje

c.d. rubryki 13

policzkowe, zabiegowe, strome, z drewnianą balustradą.

Otwory. Wrota i witryny sklepowe przesklepione nadprożami stalowymi. Drzwi i okna zamknięte nadprożami Kleina; okna trzeciego piętra w fasadzie zamknięte półkolistymi nadprożami ceglanymi; okna poddasza w fasadzie, w szczytach zamknięte odcinkami łuku. Okna drewniane, skrzynkowe, podwójnie szklone, jedno-, dwu- i trójskrzydłowe. Okna poddasza drewniane, ościeżnicowe, pojedynczo szklone. Wrota drewniane, dwuskrzydłowe, ramowo-płycinowe, częściowo szklone. Drzwi wewnętrzne drewniane, ramowo-płycinowe, jedno- i dwuskrzydłowe, cztero- i sześciopłycinowe, pełne. Duża część stolarki zmieniona.

Rzut. Budynek wzniesiony na złożonym rzucie, zbliżonym do litery U, dopasowanymi do nieregularnego kształtu działki budowlanej. Korpus kamienicy czworoboczny, dwutraktowy, z przejazdową sienią na parterze, na przestrzał, pośrodku budynku. Droga przez przejazd prowadzi na wewnętrzne podwórze, po bokach którego dwie oficyny: jednotraktowe, na rzutach wydłużonych prostokątów, połączone od północy z korpusem.

Bryła. Budynek wznosi się w zwartej zabudowie ulicy Chrobrego. Podpiwniczony, trzypiętrowy z mieszkalnym poddaszem korpus oraz dwupiętrowy, z poddaszem oficyny. Całość nakryta dachami płaskimi (tylko frontowa część dachu korpusu ścięta stromą połacią, w której dwa analogiczne boczne szczyty oraz trzy małe facjaty.

Elewacje. Fasada frontowa (północna) z bogatymi dekoracjami historyzującymi. Symetryczna, siedmioosiowa. Na wysokości parteru otynkowana, z boniowaniem; wyżej licowana żółtą cegłą ceramiczną licówką, częściowo otynkowana, rozcłonkowana gzymsami parapetowymi i poziomymi, międzyokiennymi, otynkowanymi pasami; zwieńczona profilowanym gzymsem podokapowym z ząbkowaniem, wspartym na konsolkach. Na wysokości parteru: na osi szeroka brama przejazdowa, po bokach szerokie, wysokie witryny sklepowe. Od 1. piętra do 3. piętra fasada flankowana

Wkładkę założył: _____
(Imię, nazwisko, data)

Miejsce przechowywania negatywów _____

jest dwoma wydatnymi, dwuosiowymi wykuszami (boczne ściany tych wykuszy jednoosiowe). Okna każdego piętra opracowane w odmienny sposób. Okna pierwszego piętra ujęte w obramowania, ponad nimi odcinki gzymsu i łukowe, odcinkowe frontoniki wsparte na parach małych konsolek; pod oknami płyciny z dekoracjami piaskowcowymi. Okna drugiego piętra podobnie opracowane, lecz bez płycin; zaakcentowane trójkątnymi frontonikami. Okna trzeciego piętra ujęte w opaskowe obramowania, zwieńczone półkoliście. Okna poddasza (w murowanych szczytach umieszczonych nad wykuszami, ozdobionych półkolistymi frontonami i kamiennymi wazonami) ujęte w obramowania z kluczami). Elewacja tylna (południowa) i elewacje oficyn otynkowane, pozbawione dekoracji.

Wnętrze: na parterze dwa obszerne sklepy i, rozdzielające je, sień przejazdowa; przy sieni klatka schodowa. Na piętrach mieszkania (pierwotnie duże; po dwa na każdym piętrze; z pomieszczeniami reprezentacyjnymi (salon, gabinet) od frontu i sypialniami, kuchnią oraz pokojem dla służby od tyłu i w oficynach. W niektórych pokojach, w mieszkaniach na pierwszym i na drugim piętrze zachowane gipsowe sztukaterie: rozety oraz gzymsy wieńczące ściany. Wyposażenie: w jednym z mieszkań, w pokoju - jadalni komplet niemieckich mebli (wyprodukowanych zapewne w końcu XIX wieku, w Stutgarcie): stół i 6 krzeseł, duży i mały kredens, zegar stojący; meble te znajdują się w mieszkaniu od okresu międzywojennego.

Instalacje: elektryczna z sieci państwowej, wodociągowa, kanalizacyjna, gazowa, telefoniczna, deszczowa, odgromowa.



fot. 2 - elewacja frontowa, widok od pn.-zach.



fot. 3 - widok od podwórza

1. Miejscowość

GNIEZNO

2. Obiekt (nazwa jak w karcie)

Kamienica, ulica
Chrobrego Nr 35

3. Zawartość wkładki (nazwa obiektu lub materiału uzupełniającego)

rzut piętra, plan sytuacyjny, fotografie



fot. 4 - wykusz, okna pierwszego piętra

fot. 5 - wykusz, okna drugiego piętra



fot. 6 - wykusz, okna trzeciego piętra

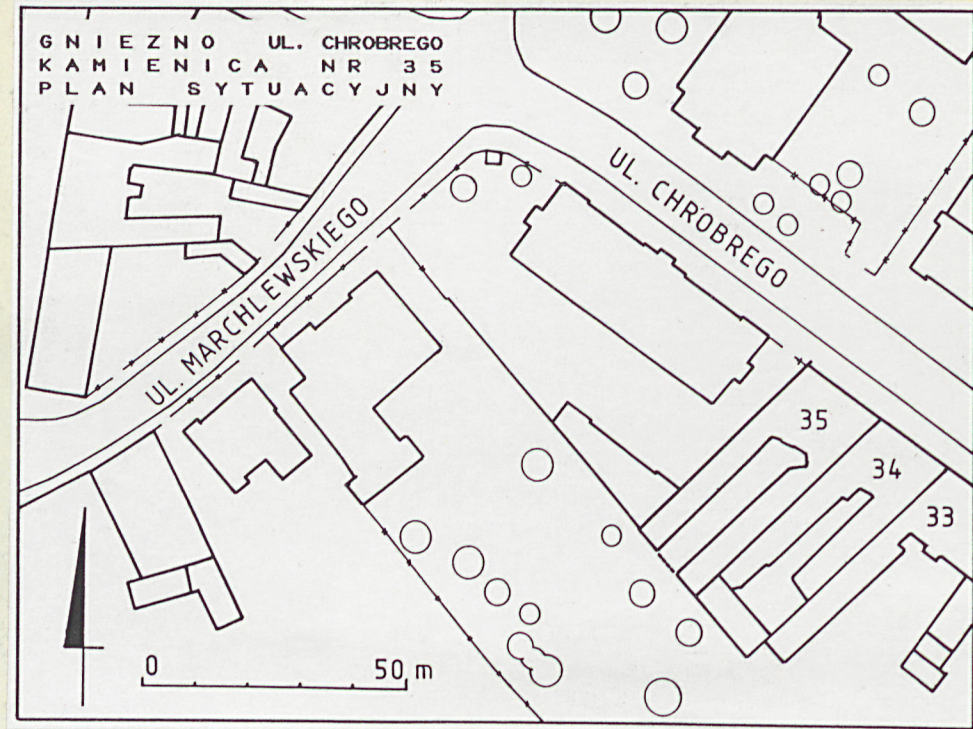
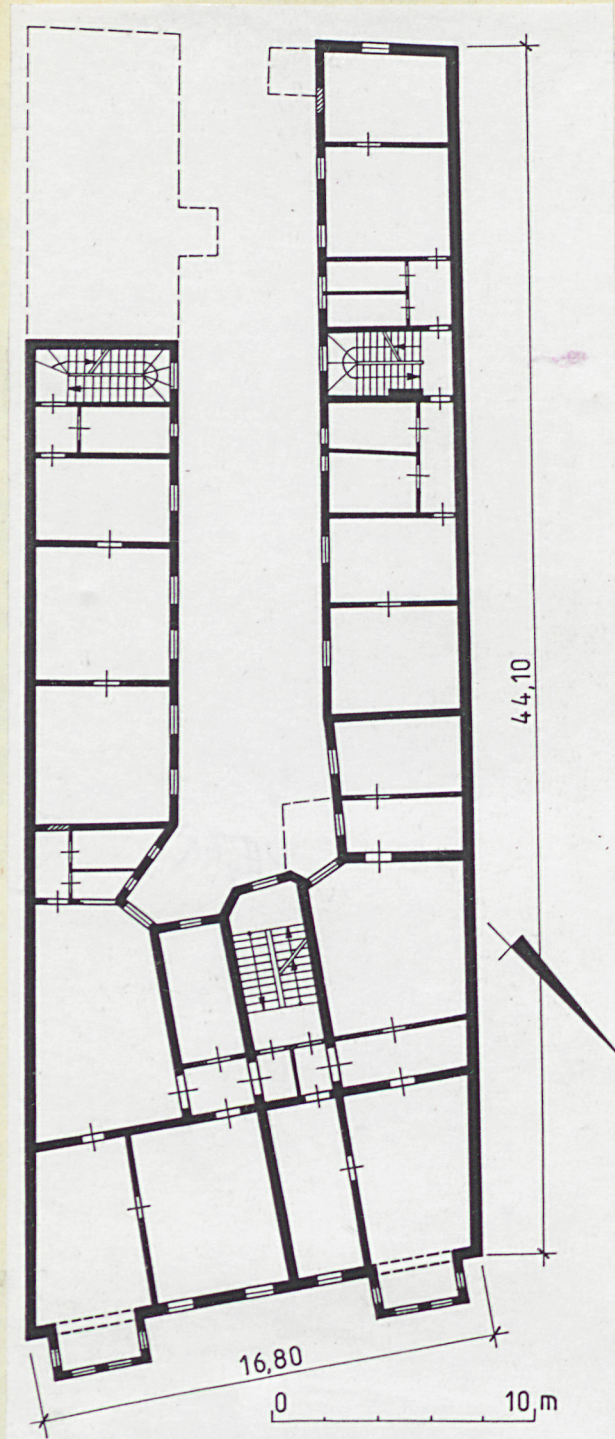


1978 r.

Wkładka

Miejsce przechowywania negatywów:

rzut piętra



1. Miejscowość GNIEZNO	2. Obiekt (nazwa jak w karcie) Kamienica, ulica Chrobrego Nr 35	3. Zawartość wkładki (nazwa obiektu lub materiału uzupełniającego) fotografie
---------------------------	---	--



fot. 7 - facjata ponad wykuszem

fot. 8 - okna trzeciego piętra



Wkładkę

(płn., nazwisko, data)

fot. 9 - gzyms wieńczący



DZ 1978 r.

Miejsce przechowywania negatywów:



fot. 10 - okno
pierwszego piętra



fot. 11 - okno
drugiego piętra



fot. 12 - boczne
okno wykuszu



fot. 13 - drewniana
facjata frontowa

1. Miejscowość GNIEZNO	2. Obiekt (nazwa jak w karcie) Kamienica, ulica Chrobrego Nr 35	3. Zawartość wkładki (nazwa obiektu lub materiału uzupełniającego) fotografie
---------------------------	---	--



fot. 14 - schody na piętro



fot. 15 - balustrada schodów



fot. 16 - gipsowa rozeta /1/ w oficynie

Wkładkę założył:
(imię, nazwisko, data)

Miejsce przechowywania negatywów:

