

1. Obiekt

INTENDENTURY, tzw.
BUDYNEK "K A S A"

2. Czas powstania

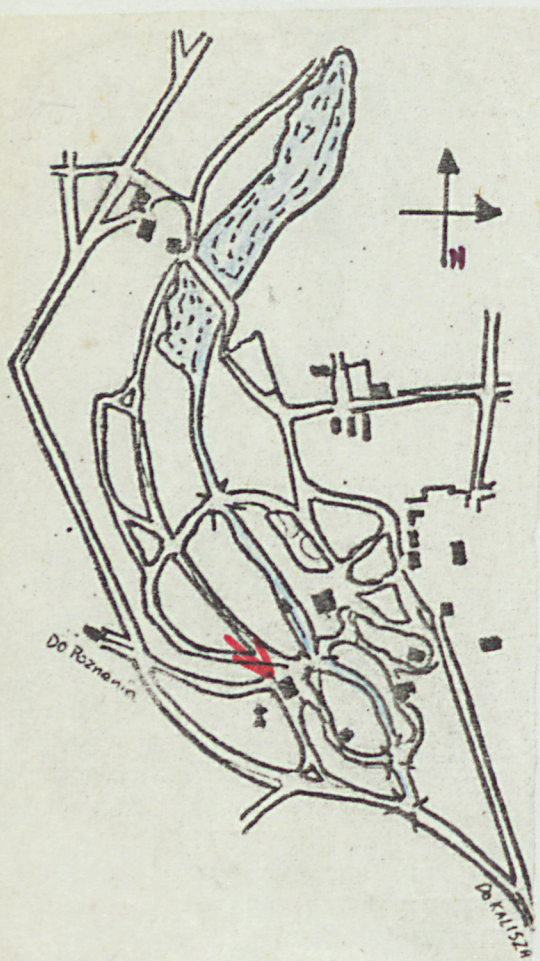
1.70-80 te XIXw.

3. Miejscowość

GOŁUCHÓW

nr hipoteczny

11. Zdjęcia, plan sytuacyjny, rzuty

Adres
Gołuchów ul. Działyńskich 3

nr hipoteczny

5. Przynależność administracyjna

kaliskie

województwo

gmina Gołuchów

powiat PLESZEWSKI

6. Poprzednie nazwy miejscowości

7. Przynależność administracyjna
przed 1.VI.1975

województwo poznańskie

powiat Pleszew

8. Właściciel i jego adres

Okręgowy Zarząd Lasów Państwowych
w Poznaniu
Ośrodek Kultury Leśnej w Gołuchowie

9. Użytkownik i jego adres

Skarb Państwa Polskiego

10. Rejestr zabytków

Nr 478/A data 10.04.1986

autor zdjęć
data wykonania
miejsce przechowywania negatywów

Konrad Bul sierpień 1983

WKZ Kalisz

12. Autorzy, historia obiektu, określenia stylu.

Wzniesiony wg. projektu Z. Gorgolewskiego ? z inicjatywa Izabelli z Czartoryskich Działyńskiej z przeznaczeniem na mieszkanie dla Intendenta Zamku/piętro/, parter zajmowały biura majątku, archiwum Izabelli Działyńskiej oraz stróżówka. PO II wojnie światowej - różni użytkownicy, piętro i facjatę przeznaczono na mieszkania, ~~sklepy~~ parter zajmowały sklepy GS, w piwnicach magazyny sklepowe. Od 1980 r. budynek przejęty przez Okręgowy Zarząd Lasów Państwowych w Poznaniu z przeznaczeniem na biura Zespołu Organizacyjnego Ośrodka Kultury Leśnej w Gołuchowie. Styl eklektyczny.

13. Opis (sytuacja, materiał i konstrukcja, rzut, bryła, elewacje, dach, wnętrze wyposażenie, instalacje)

Budynek Kasy wzniesiony na południowym skraju założenia parkowego przy głównym wejściu, zwrócony frontem do ul. Działyńskich, o 100 m na północny wschód od kościoła parafialnego, o 150 m na południe od Zamku Działyńskich.

Murowany z cegły palonej, detal architektoniczny /obramienia, gzymsy, parapety, lukarny facjaty, tralki itd./ kamienny - piaskowiec, ściany licowane cegłą - główki.

Stropy - w piwnicy sklepienia łukowe, arkadowe, wsparte na słupach w przyziemiu drewniane, belkowe z podsufitką, tynkowane na trzcinie, na piętrze - analogicznie.

Podłogi - w piwnicy posadzka betonowa, w przyziemiu w sieni częściowo podłoga drewniana, biała, częściowo posadzka betonowa z nielicznymi fragmentami terakoty. W posadzce przy klatce schodowej otwór - ~~wycieraczka~~ zabezpieczony kratą /odlew żeliwny/. W pozostałych pomieszczeniach podłogi drewniane, deskowe, białe /malowane farbą olejną/.

Dach - czterospadowy na więźbie drewnianej krokwiowo-jętkowej wzmocniony podwójną ramą stolcową, kryty dachówką karpiówką w kononkę.

Schody - zewnętrzne - frontowe, kamienne, ich ściany policzkowe stanowią cokoł kolumn podpierających balkon, - boczne wejściowe, częściowo kamienne, częściowo murowane obetonowane z podestem, ograniczone balustradą żelazną/kutą/ zdobione.

Wewnętrzne - do piwnicy /wejście tylne/ zabiegowe, murowane, obetonowane; do piwnicy /wejście boczne/, jednobiegowe, drewniane. Klatka schodowa - dwubiegowa, drewniana, schody policzkowe z balustradą tralkową zwieńczoną szeroką ~~balustradą~~ poręczą. W części prowadzącej na strych - analogiczne, balustrada z prostych listew.

Drzwi - główne wejściowe, jednoskrzydłowe, deskowe, zdobione, z nadświetlem podzielonym szczeblinką, nadświetle od wewnątrz okratowane. W drzwiach zamek kuty. Boczne wejściowe - analogiczne, od wewnątrz zamykane żelazną sztabą. Drzwi wejściowe tylne, drewniane, deskowe z wziernikiem. W dawnych pomieszczeniach sklepowych, drzwi podwójne, zewnętrzne nowe, obite blachą cynkową, malowane. Wewnętrzne, płycinowe, jednoskrzydłowe, ościeża ujęte opaską. Pozostałe drzwi do pomieszczeń - analogiczne. Drzwi w ryzalicy do piwnicy, płycinowe z nadświetlem przedzielonym słupkiem. Drzwi w facjacie, płycinowe, ościeża ujęte opaską.

Okna - w piwnicy, drewniane, dwuskrzydłowe ze szczeblinką krzyżową

14. Kubatura 2869 m³	15. Powierzchnia użytkowa 202,6 m²	16. Przeznaczenie pierwotne Mieszkanie i biura	17. Użytkowanie obecne Biura
18. Prace budowlane i konserwatorskie, ich przebieg i dokumentacja W opracowaniu dokumentacja techniczna na remont kapitalny budynku.		19. Stan zachowania (fundamenty, ściany zewnętrzne, ściany wewnętrzne, sklepienia, stropy, konstrukcje dachowe, pokrycie dachu, wyposażenie i instalacje) Fundamenty, ściany zewnętrzne i wewnętrzne, sklepienia - stan dobry - w piwnicy oraz pomieszczeniach uszkodzone tynki. Stropy drewniane zawilgocone. Konstrukcja dachowa stan dostateczny uszkodzenia krokwi. stan podłóg niedostateczny, stolarki okienne i drzwiowe dobre. Instalacje wod.-kan. i elektryczna zużyte.	
20. Najpilniejsze postulaty konserwatorskie Konieczność wymiany instalacji elektrycznej, podłóg, naprawa klatki schodowej bez naruszania balustrady, naprawa stolarki okiennej i drzwiowej - wskazane pozostawienie tych elementów, które stanowią o wartości artystycznej XIX wiecznego rzemiosła polskiego. Konieczność wiernego powtórzenia wzorów. Naprawa tynków, konieczność zbadania stopnia zawilgocenia belek stropowych i ewentualna wymiana, wymiana podsufitki i trzciny, konieczność uzupełnienia izolacji przeciwwilgociowej. Przełożenie dachu z naprawą krokwi i blacharki.			

21. Akta archiwalne (rodzaj akt, numer i miejsce przechowywania)

22. Bibliografia

23. Źródła ikonograficzne i fotografie (rodzaj, miejsce przechowywania, sygnatury)

24. Uwagi różne

Włocławek 1÷3

25. Wypełnił

Konrad Bul
wrzesień 1983 r.

26. Sprawdził

1. Miejscowość GOŁUCHÓW	2. Obiekt (nazwa jak w karcie) BUDYNEK "KASA"	3. Zawartość wkładki (nazwa obiektu lub materiału uzupełniającego) OPIS
----------------------------	--	--

zabezpieczone kutą kratą. W przyziemiu, na piętrze i częściowo w facjacie/1 okno/okan skrzynkowe, ze słupkiem i ślaniem z rozwieralnym nadświetlem z podziałem szczebliną krzyżową. W ryzalicie okienka ościeżnicowe, drewniane jednoskrzydłowe, przedzielone szczebliną pojedynczą. W facjacie 8 okien krosnowych, okrągłych, drewniane, rozwieralnych, podzielonych szczebliną krzyżową. Trzy okna typu Porte-Fenetre, płycinowe, częściowo przeszklone, podzielone szczebliną krzyżową, od zewnątrz zaopatrzone w żelazną zdobioną balustradę.

Budynek wzniesiony na planie kwadratu. W ośi środkowej od strony parku rozszerzony głębokim ryzalitem środkowym. Dwukondygnacyjny - zwieńczony wysokim czterospadowym dachem. Budynek trzyosiowy, dwutraktowy.

Elewacja frontowa-wejście główne, w obramieniu kamiennym, po kamiennych schodach-policzki cokołami kolumnady jońskiej/kamienne/, wspierającej balkon z balustradą tralkową i parapetem/kamiennym/. Okna nad balkonem/dawniej drzwi-różnica w licowaniu ściany i dłuższych obramieniach/ w obramieniu kamiennym-pozostała okna - analogiczne. Okna przyziemia okratowane. Cokoł i naroża obłożone kamiennymi płytami. Elewacja rozcięta mocnym gzymsem odcinającym/kamiennym/ zwieńczona gzymsem koronującym/kamiennym/. W dachu lukarny facjaty - środkowy prostokątny zwieńczony tympanonem, boczne okrągłe, nakręcone naczółkami o obramieniach kamiennych. Elewacje boczne, trzosiowe, cokoł wyłożony płytami, w nich otwory okienne piwnicy. Ściany, okna, gzymsy i dach - analogiczne. W elewacji lewej boczne wejście po schodach z podestem. Cokoł schodów oraz stopnie - kamienne; policzek podestu murowany, otynkowany. Elewacja tylna - parkowa - trzyosiowa. Oś środkowa wzmocniona ryzalitem, naroży ryzalitu wykładane kamiennymi płytami. W prawej ścianie ryzalitu drzwi wejściowe tylne. W obu ściankach szereg okienek/wzierniki/ w kamiennych obramieniach. Cokoł, okna, gzymsy i boczne lukarny - analogiczne. Lukarny środkowy - okno.

Wnętrze - sień podzielona ścianą działową z dużym otworem drzwiowym - niezamykanym. W pierwszej części podłoga drewniana, biała, deskowa, w drugiej-posadzka. Druga część ograniczona drewnianą obudową /deskowa/ wejścia do piwnicy i wejścia tylnego. Przed klatką schodową otwór zamknięty ozdobną kratą /odlew żeliwny-wycieraczka/ zdobioną wzorami geometrycznymi i fantazyjnymi z epoki. W sieni niezależne wejścia do pomieszczeń. Pod schodami wejście do małego pomieszczenia/w ryzalicie/. Oświetlona oknem zamykanym od wewnątrz czteroskrzydłową okiennicą. W pomieszczeniu bibliotecznym analogiczne okiennice. Klatka schodowa oświetlona górną częścią okna przyziemia oraz oknem piętra. Z podestu między piętrem a strychem wejście do małej antresoli, w niej pomieszczenie gospodarcze.

Budynek wyposażony w hydrofor i destylator wody.

Instalacje: wod.-kan., elektryczna, telefoniczna, ogrzewanie piecowe... pozostałości ogrzewania powietrzno-kanalowego.

Wkładkę założył: Konrad Bul wrzesień 1983 r.
(imię, nazwisko, data)

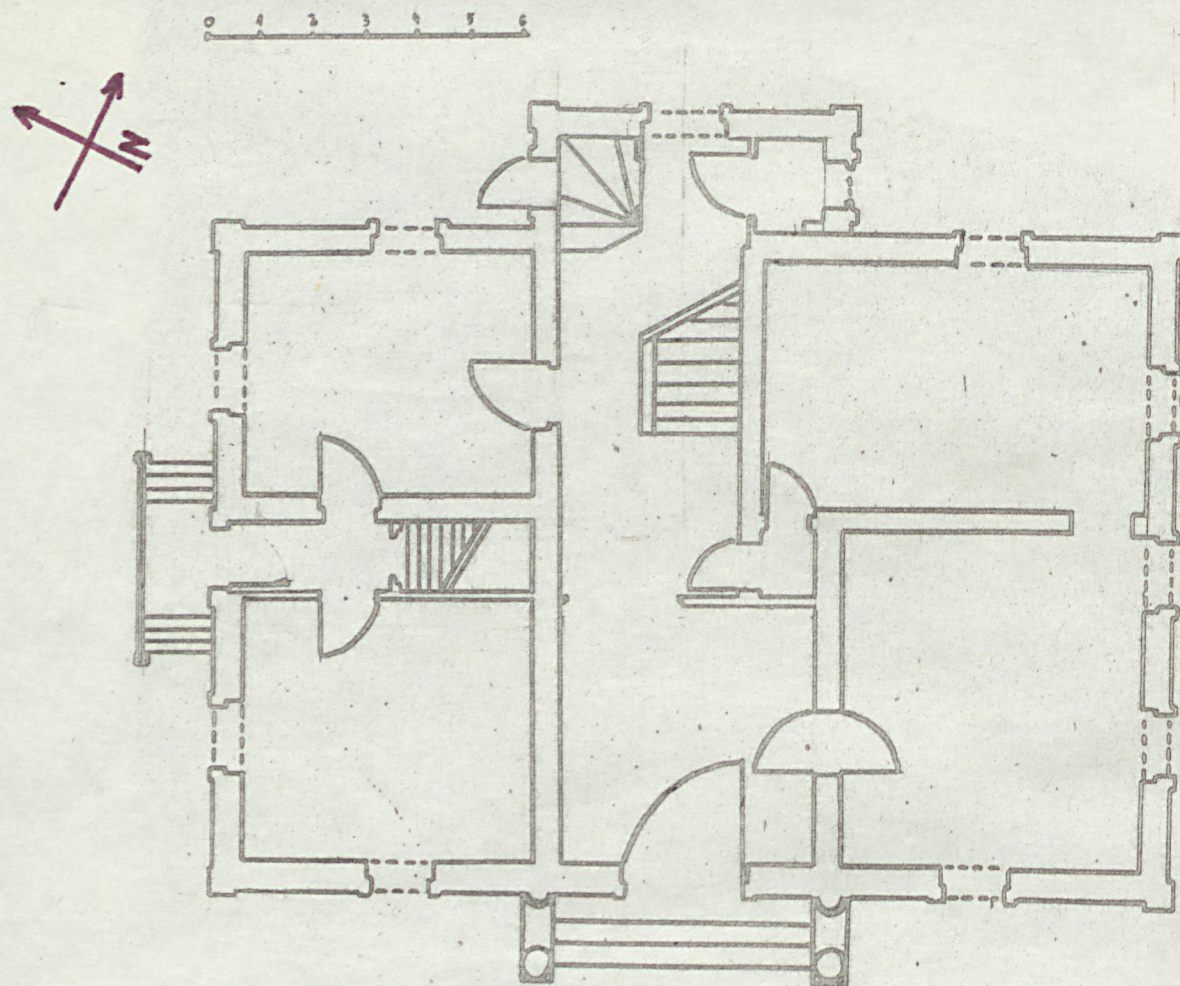
Wzór ODZ 1978 r.

Miejsce przechowywania negatywów:

1. Miejscowość
GOŁUCHÓW

2. Obiekt (nazwa jak w karcie)
KASA

3. Zawartość wkładki (nazwa obiektu lub materiału uzupełniającego)
plan budynku + zdjęcia



Wkładkę założył: Konrad Bul wrzesień 1983 r.
(Imię, nazwisko, data)

Miejsce przechowywania negatywów: WKZ Kalisz

1. Miejscowość
GOŁUCHÓW

2. Obiekt (nazwa jak w karcie)
KASA

3. Zawartość wkładki (nazwa obiektu lub materiału uzupełniającego)
zdjęcia



Wkładkę założył: Konrad Bul wrzesień 1983 r.
(imię, nazwisko, data)

Miejsce przechowywania negatywów: WKZ Kalisz

