

A B C D E F G H I J K L Ł M N O P R S T U V W X Y Z

Nr 2623
WIELKOPOLSKIE

1. Obiekt

KAMIENICA

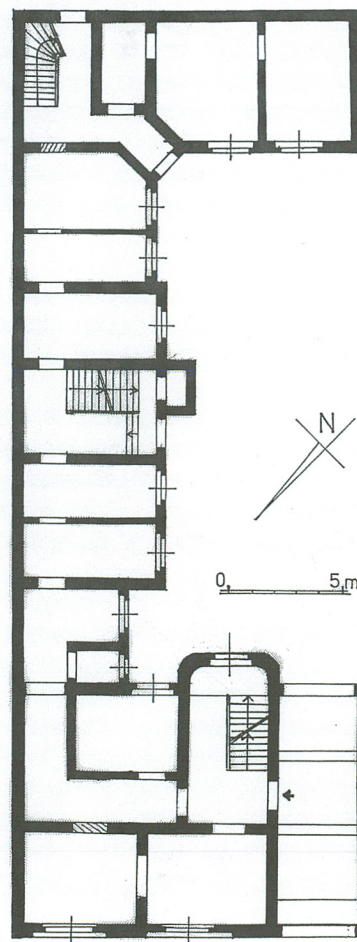
2. Czas powstania

1903

3. Miejscowość

GNIEZNO

Zdjęcia, plan sytuacyjny, rzuty



4. Adres

ul. Sienkiewicza 19
62-200 Gniezno

nr hipoteczny

5. Przynależność administracyjna

województwo wielkopolskie

gmina

Gniezno

pow. GNIEZNIENSKI

6. Poprzednie nazwy miejscowości

niem. Gnesen

7. Przynależność administracyjna przed 1975 r.

województwo poznańskie

powiat

Gniezno

8. Właściciel i jego adres

MPGK i M
Gniezno, ul. Chrobrego 24/25

9. Użytkownik i jego adres

lokatorzy

10. Rejestr zabytków

Nr

data

12. Autorzy, historia obiektu, określenie stylu

Kamienica przy ul. Sienkiewicza 19 (dawniej ul. Nowe Miasto 19) została wzniesiona przez budowniczego Alexandra Tyrocke na własnej posesji. Pierwotnie handlowe przyziemie zostało wtórnie adaptowane na cele mieszkaniowe.

Architektura kamienicy nawiązuje do gotyku takimi elementami jak schodkowy szczyt, ostrołukowe otwory, maswerkowa balustrada balkonu. Niesymetryczna kompozycja fasady z ryzalitem w jednym, a wykuszem w drugim jej skraju, szczyt z oknem w formie wycinka koła, operowanie bi- i triforiami oraz grupowanie okien jednej osi płycinami obejmującymi kilka kondygnacji, jak również łączenie ceglanej licówki z płaszczyznami tynkowanymi to charakterystyczne elementy rozpoznawalnego stylu Alexandra Tyrocke.

13. Opis (sytuacja, materiał i konstrukcja, rzut, bryła, elewacje, dach, wnętrze, wyposażenie, instalacje)

SYTUACJA: Kamienica położona w śródmieściu Gniezna, w części miasta zwanej niegdyś Nowe Miasto, w zwartej zabudowie po południowo – wschodniej stronie ulicy Sienkiewicza.

MATERIAŁ, KONSTRUKCJA, TECHNIKA: Ściany murowane z cegły ceramicznej pełnej. Elewacje częściowo licowane cegłą klinkierową, częściowo tynkowane. W sieni przejazdowej trzyprzęsłowe sklepienie kolebkowe na gurtach. W piwnicy płaskie i odcinkowe stropy ceramiczne na belkach stalowych. Nad kondygnacjami mieszkalnymi drewniane stropy belkowe z podsufitką. Wieżba dachowa drewniana o konstrukcji kleszczowo – płatwiowej. Dach pokryty ceramiczną dachówką karpiówką kładzioną podwójnie. Posadzki ceramiczne na klatce schodowej, cementowe w piwnicy. Podłogi drewniane deskowe i klepkowe. Schody betonowe dwubiegowe z metalową ozdobną balustradą. Schody do piwnicy murowane. Otwory okienne i drzwiowe prostokątne, zamknięte łukiem odcinkowym, półkolistym oraz wycinkiem koła. Stolarka okienna drewniana skrzynkowa oraz krosnowa (okna klatki schodowej). Stolarka drzwiowa drewniana płycinowa, częściowo przeszklona, a także współczesna płytowa.

RZUT: Budynek wzniesiony na planie litery „C” składa się z trzech części; budynku frontowego wzniesionego na planie prostokąta o stosunku boków ok. 1 : 1,5; wydłużonej prostokątnej oficyny oraz prostokątnego domu tylnego. Układ wnętrz budynku frontowego dwu- i półtraktowy. W części południowo – zachodniej sień przejazdowa skomunikowana z główną klatką schodową umieszczoną w tylnym trakcie i ryzalicie. Układ oficyny i budynku tylnego jednotraktowy, z osobnymi klatkami schodowymi.

BRYŁA: Budynek całkowicie podpiwniczony, czterokondygnacyjny, z użytkowym poddaszem w partii dwuspadowego dachu. Od północnego zachodu dwukondygnacyjny wykusz oraz balkon. Od południowego wschodu oficyna oraz tylny dom, podpiwniczone, czterokondygnacyjne, z użytkowym poddaszem w partii pulpitowego dachu.

ELEWACJE: Fasada północno zachodnia częściowo licowana cegłą klinkierową w wątku fortecznym, częściowo tynkowana, niesymetryczna. Trzyosiowe przyziemie stanowi rodzaj cokołu dla wyższych kondygnacji – pozbawionego podziałów architektonicznych i odciętego kordonowym gzymsem. Osie wyznaczone kolejno przez dwie szerokie odcinkowo zamknięte płyciny (pierwotne witryny) przeprute oknami oraz zamknięty ostrołukiem otwór sieni przejazdowej. Wyższe kondygnacja pięcioosiowe. W skrajnej osi północnej pseudoryzalit z balkonami na trzech kondygnacjach. Pseudoryzalit zwieńczony schodkowym szczytem przeprutym oknem w kształcie wycinka koła. W skrajnej osi południowej dwukondygnacyjny wykusz przepruty wąskimi okienkami. Pod wykuszem, na drugiej kondygnacji biforialne okno zamknięte łukiem odcinkowym. Trzy osie środkowe na drugiej i trzeciej kondygnacji wyznaczone odcinkowo zamkniętymi oknami ujętymi w obejmujące dwie kondygnacje odcinkowo zamknięte płyciny. Na ostrołukowo zamknięte triforium i biforium. Pod okapem dachu gzyms koronujący z dentulami. Elewacje podwórzowe niesymetryczne, pięciokondygnacyjne, przeprute odcinkowo zamkniętymi oknami.

WNĘTRZE: Zachowany układ komunikacyjny ze sklepioną kolebkowo sienią przejazdową skomunikowaną z główną klatką schodową. Układy funkcjonalne mieszkań zmieniony wskutek wtórnych podziałów. Pierwotnie w budynku frontowym na każdej kondygnacji znajdowało się tylko jedno mieszkanie, a obecnie trzy, z których jedno z dostępem jedynie z bocznej klatki schodowej w oficynie.

CIAG DALSZY OPISU NA WKŁADCE

14. Kubatura	15. Powierzchnia użytkowa pow. zab. ok. 330 m.kw.	16. Przeznaczenie pierwotne mieszkalne z usługami na parterze	17. Użytkowanie obecne mieszkalne
18. Prace budowlane i konserwatorskie, ich przebieg i dokumentacja Naprawy bieżące.		19. Stan zachowania (fundamenty, ściany zewnętrzne, ściany wewnętrzne, sklepienia, stropy, konstrukcje dachowe, pokrycie dachu, wyposażenie i instalacje) - miejscowe zawilgocenia murów - zniszczone tynki - zużyta część stolarki otworowej	
20. Najpilniejsze postulaty konserwatorskie - naprawa i częściowa wymiana zużytej stolarki otworowej z zachowaniem kształtów, wymiarów i podziałów stolarki istniejącej - naprawa tynków			

21. Akta archiwalne (rodzaj akt, numer i miejsce przechowywania)

- Akta gruntowe posesji miasta Gniezna w zbiorach Muzeum Początków Państwa Polskiego w Gnieźnie, sygn. 795

23. Źródła ikonograficzne i fotografie (rodzaj, miejsce przechowywania, sygnatury)

22. Bibliografia

24. Uwagi różne

25. Wypełnił

Jędrzej Stępnia

data wrzesień – październik 1999

27. Załączniki

3 wkładki

26. Sprawdził

data

1. Miejscowość	2. Obiekt (nazwa jak w karcie)	3. Zawartość wkładki (nazwa obiektu lub materiału uzupełniającego)
GNIEZNO	KAMIENICA	MATERIAŁ ILUSTRACYJNY

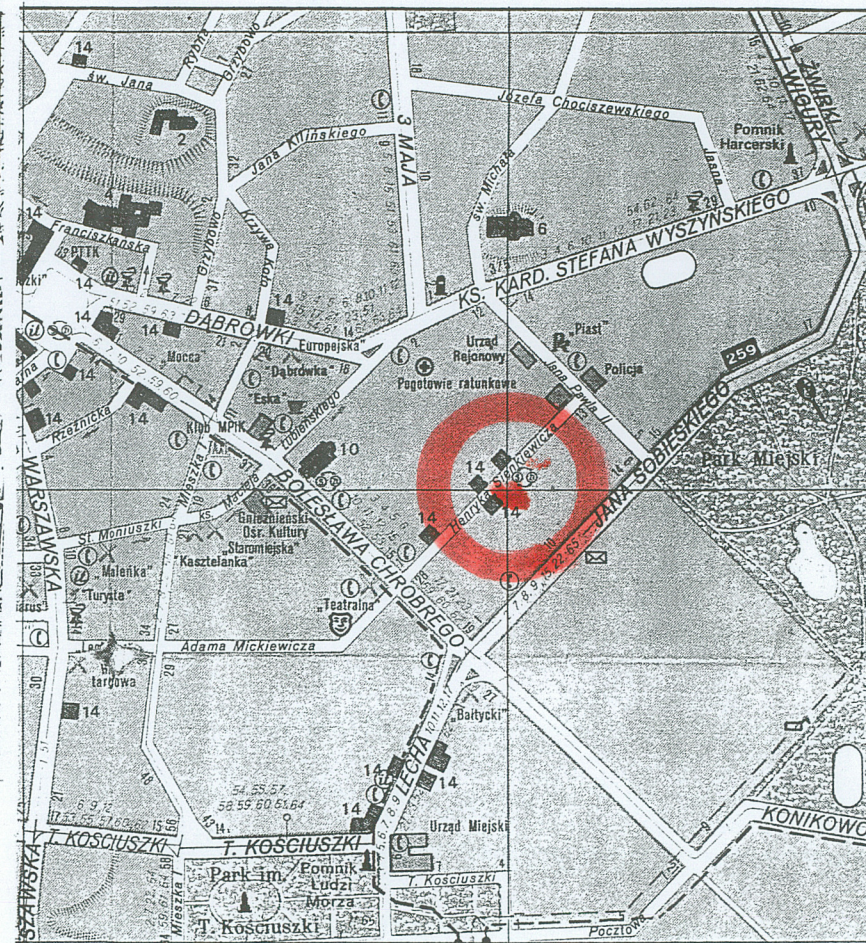
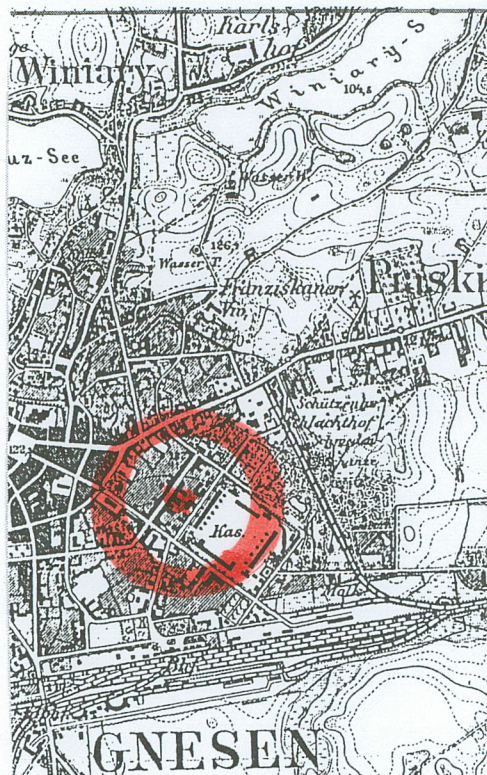
ciąg dalszy punktu 13:

WYPOSAŻENIE: Zachowane wyposażenie klatki schodowej z dekoracyjnymi metalowymi balustradami oraz przeszklonymi drzwiami wejściowymi do mieszkań, zachowana częściowo pierwotna stolarka okienna

INSTALACJE: elektryczna, wod.-kan., piece, gazowa, telefoniczna

SPIS FOTOGRAFII:

1. Widok fasady
2. Pseudoryzalit ze szczytem
3. Wykusz w fasadzie
4. Sień przejazdowa
5. Oficyna i budynek tylny
6. Widok od strony podwórza
7. Drzwi do mieszkania na I p.
8. Balkon w fasadzie
9. Balustrada schodów
10. Balustrada schodów
11. Drzwi wejściowe do mieszkania na parterze
12. Drzwi wejściowe do mieszkania w bocznej klatce schodowej





2



3



4

4. Miejscowość	5. Obiekt (nazwa jak w karcie)	6. Zawartość wkładki (nazwa obiektu lub materiału uzupełniającego)
GNIEZNO	KAMIENICA	MATERIAŁ ILUSTRACYJNY



5



6



7



8



9



10

7. Miejscowość	8. Obiekt (nazwa jak w karcie)	9. Zawartość wkładki (nazwa obiektu lub materiału uzupełniającego)
G N I E Z N O	K A M I E N I C A	MATERIAŁ ILUSTRACYJNY



11



12

Wkładkę założył: Jędrzej Stępnia, wrzesień – październik 1999.