

A B C D E F G H I J K L Ł M N O P R S T U V W X Y Z

Nr ²⁶²² WIELKOPOLSKIE

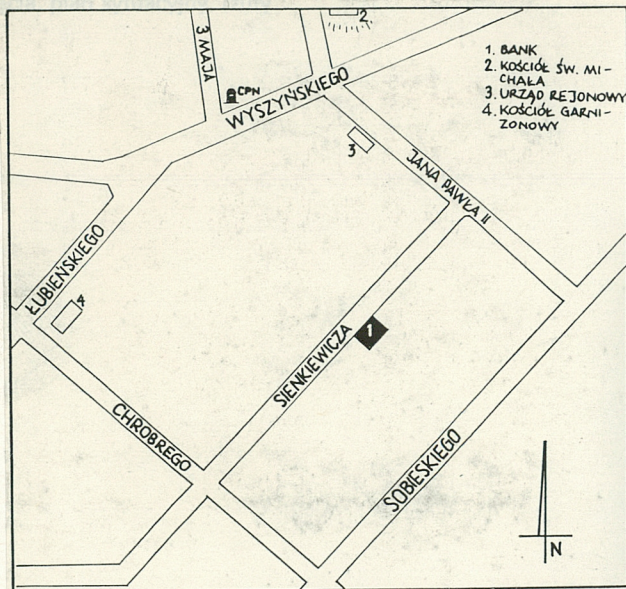
1. Obiekt

BANK

2. Czas powstania
1905

3. Miejscowość
G N I E Z N O

Zdj



4. Adres ul. Sienkiewicza 17

nr hipoteczny działka nr 65 /

5. Przynależność administracyjna

województwo poznańskie

gmina Gniezno ^{psw, Gniezno 1981}

6. Poprzednie nazwy miejscowości

niem. Gnesen

7. Przynależność administracyjna przed 1.VI.1975 r.

województwo poznańskie

powiat Gniezno

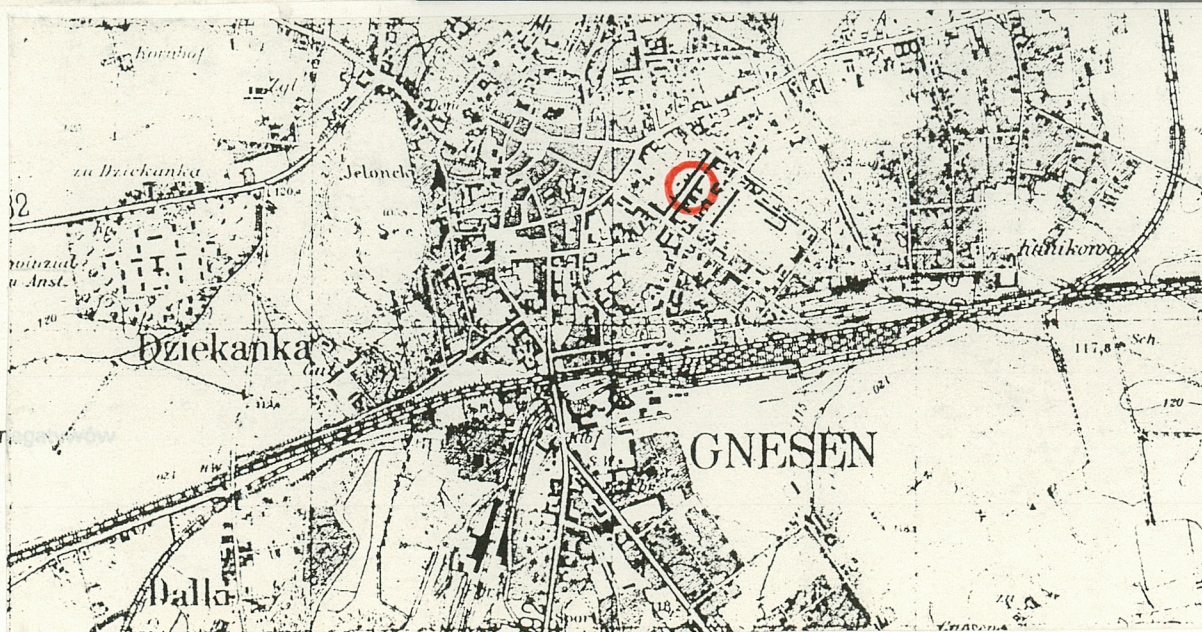
8. Właściciel i jego adres
Wielkopolski Bank Kredytowy
PL. Wolności 16,
61-739 Poznań

9. Użytkownik i jego adres
WBK SA Oddział Gniezno
ul. Sienkiewicza 17

10. Rejestr zabytków

Nr data

autor zdjęć
data wykonania
miejsce przechowywania



12. Autorzy, historia obiektu, określenia stylu

Budynek powstał w 1905 roku jako siedziba Banku Rzeszy według projektów sygnowanych przez powiatowego inspektora budowlanego Fohla z Gniezna. Pierwotnie był to budynek mniejszy niż obecnie, założony na planie prostokąta. Po odzyskaniu niepodległości budynek przejęty został przez Bank Polski. W 1921 r. architekt Józef Wellenger dokonał przebudowy wewnątrz. W latach 1929 - 30 dobudowano od wschodu nową, obszerną salę operacyjną oraz gabinet dyrektora, nawiązując do zastanych form architektonicznych. Po II wojnie światowej właścicielem obiektu został Wielkopolski Bank Kredytowy. Spokojny, klasycyzujący wystrój elewacji jest zgodny z ogólnymi wytycznymi jakie wówczas obowiązywały w budownictwie bankowym.

13. Opis (sytuacja, materiał i konstrukcja, rzut, bryła, elewacje, dach, wnętrze, wyposażenie, instalacje)

SYTUACJA: Budynek usytuowany w śródmieściu Gniezna, przy ul. Sienkiewicza, w jej południowo - wschodniej pierzei, ok. 100 metrów od skrzyżowania z prowadzącą do Rynku ulicą Chrobrego. Obiekt od południa przylega do sąsiedniej kamienicy, od północy zaś posesję ogradza parkan z murowanych filarów i prostych stalowych sztachet.

MATERIAŁ, KONSTRUKCJA, TECHNIKA: Ściany murowane z cegły, otynkowane. Cokół, gzymsy, lizeny i pilastry oraz pole tympanonu licowane piaskowcem. W piwnicy odcinkowe stropy Kleina, wyżej stropy ceramiczne (prawdopodobnie tzw. płyta Kleina). Więźba dachowa drewniana, płatwiowo - kleszczowa z trzema rzędami stolców. Dach kryty dachówką karpiówką układaną w tzw. rybią łuskę w części głównej (najstarszej), a także papą w częściach dobudowanych później. Posadzki w piwnicy i na poddaszu betonowe, wyżej ceramiczne i marmurowe. Podłogi drewniane (parkietowe i deskowe). Schody żelazne, ozdobne, oraz drewniane policzkowe. Otwory okienne i drzwiowe w kondygnacji parteru zamknięte łukiem koszowym, wyżej prostokątne. Drzwi deskowe i stalowe (w piwnicy), drewniane klepkowe i płycinowe, częściowo przeszklone, a także płytowe (współczesne). Okna drewniane skrzynkowe oraz współczesne (w części dobudowanej w roku 1968).

RZUT: Budynek pierwotnie założony na rzucie prostokąta o stosunku boków ok. 1 : 2, z płytkim ryzalitem od południowego wschodu, z dwu- oraz dwu i pół traktowym układem wewnątrz. W trakcie rozbudowy w latach 1929 - 30 dodano nowe prostokątne skrzydło od strony południowo - wschodniej o jednoprzestrzennym wnętrzu. Rozbudowa z roku 1968 wypełniła przestrzeń najstarszą częścią i późniejszym skrzydłem. W jej efekcie obecny rzut budynku to zwarty czworobok zbliżony do kwadratu, z niesymetrycznymi, zróżnicowanymi pod względem wielkości ryzalitami ze wszystkich stron.

BRYŁA: Budynek główny dwukondygnacyjny, podpiwniczony, z użytkowym poddaszem w partii masardowego dachu. Dobudowane skrzydła jednokondygnacyjne, częściowo podpiwniczone, kryte dachami płaskimi.

ELEWACJE: Fasada północno - zachodnia dwukondygnacyjna, siedmioosiowa, symetryczna, otynkowana z piaskowcowym detalem. Na zwieńczonym gzymsem cokole opierają się lizeny i pilastry biegnące przez całą wysokość elewacji i dźwigające dość proste belkowanie. Cztery jońskie pilastry w wielkim porządku akcentują część środkową fasady, zwieńczoną trójkątnym tympanonem. Lizeny i pilastry dzielą fasadę na siedem wertykalnych segmentów, w których znajdują się okna: zamknięte łukiem koszowym na parterze, oraz prostokątne na piętrze. Pola między oknami obu kondygnacji wypełniają dekoracyjne płyciny ozdobione festonami. Oś środkowa zaakcentowana jest dodatkowo przez balkon na piętrze z balustradą o prostej, surowej dekoracji oraz okno termalne ujęte podwieszoną w trzech miejscach szarfą w partii tympanonu. Elewacja północno - wschodnia jec.d. na wkładce nr 1

14. Kubatura ok. 7525m ³	15. Powierzchnia użytkowa ok. 1545 m ²	16. Przeznaczenie pierwotne bank	17. Użytkowanie obecne bank
18. Prace budowlane i konserwatorskie, ich przebieg i dokumentacja * dobudowa pomie-szczeń księgowości -1968 * remont dachu - 1993 * modernizacja wnętrz - 1995 * naprawy bieżące		19. Stan zachowania (fundamenty, ściany zewnętrzne, ściany wewnętrzne, sklepienia, stropy konstrukcje dachowe, pokrycie dachu, wyposażenie i instalacje) Stan zachowania bardzo dobry.	
20. Najpilniejsze postulaty konserwatorskie Wskazane odnowienie (oczyszczenie) elewacji.			

21. Akta archiwalne (rodzaj akt, numer i miejsce przechowywania)

Akta gruntowe posesji miasta Gniezna, sygn. 793
(Muzeum Początków Państwa Polskiego w Gnieźnie)

22. Bibliografia

23. Źródła ikonograficzne i fotografie (rodzaj, miejsce przechowywania, sygnatury)

24. Uwagi różne

25. Wypełnił

Jędrzej Stepniak

imię i nazwisko

data październik 1995

26. Sprawdził

imię i nazwisko

data

27. Załączniki

2 wkładki

1. Miejscowość G N I E Z N O	2. Obiekt (nazwa jak w karcie) BANK	3. Zawartość wkładki (nazwa obiektu lub materiału uzupełniającego) c.d. punktu 13 + materiał ilustracyjny
---------------------------------	--	--

c.d. punktu 13:

nokondygnacyjna, o sześciu osiach wyznaczonych przez zamknięte łukiem koszowym okna. Okna te rozdzielone są lizenami wspartymi na cokole, dźwigającymi gzyms, ponad którym znajduje się metalowa prosta balustrada z murowanymi filarkami na przedłużeniu lizen. Jednokondygnacyjna elewacja południowo - wschodnia składa się z dwóch części: pięcioosiowej, prostej części współczesnej oraz części starszej o trzech osiach wyznaczonych przez zamknięte łukiem koszowym okna rozdzielone zdwojonymi lizenami, z cokołem oraz gzymsem dźwigającym balustradę analogiczną jak w elewacji północno - wschodniej. Elewacja południowo - zachodnia jednokondygnacyjna, współczesna, pozbawiona detalu i podziałów architektonicznych. Budynek główny przylega od południowego zachodu do sąsiedniej kamienicy.

WNĘTRZE: Układ wnętrza budynku głównego wielokrotnie przebudowywany, zachowane natomiast wnętrza sali operacyjnej dobudowanej w l. 1929 - 30, z dekoracyjnym stropem o kasetonowych podziałach, wspartym na filarach o kanelurowanych kapitelach.

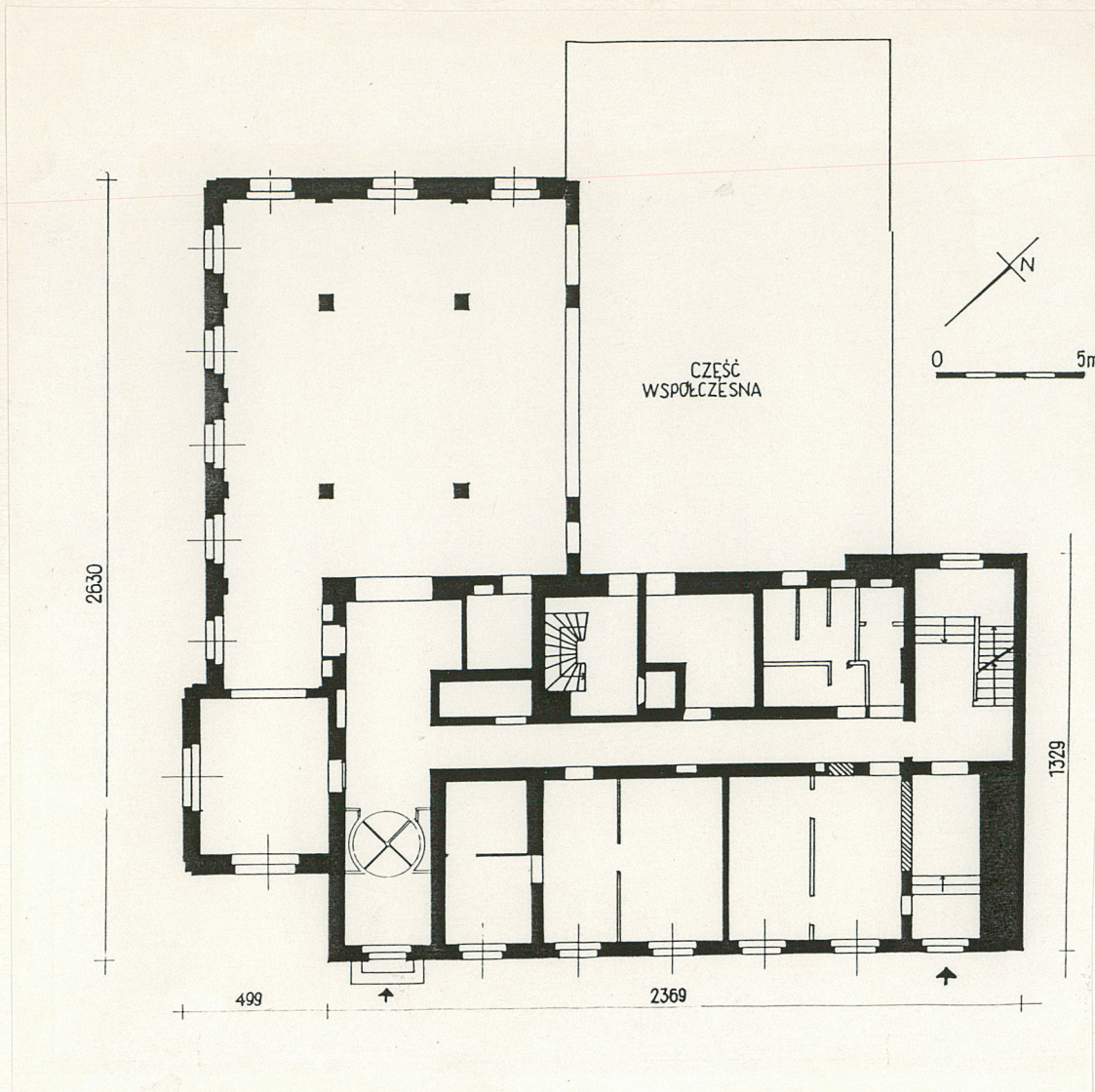
WYPOSAŻENIE: Z pierwotnego wyposażenia zachowana ceramiczna posadzka na parterze klatki schodowej oraz dekoracyjne żelazne schody o okuciowo - wstęgowych balustradach, wykonane przez Eisenwerk Joly Wittenberg (nazwa firmy w ozdobnej bordiurze umieszczona na jednym ze stopni). Zachowana także stolarka drzwiowa (w tym czteroskrzydłowe drzwi obrotowe) w sieni wejściowej, pochodząca z przebudowy w latach 1929 - 30.

INSTALACJE: elektryczna, wod.-kan., telefoniczna, sieć komputerowa, alarmowa, odgromowa, gazowa grzewcza.

Wkładkę założył: Jędrzej Stępnia, październik 1995
(imię, nazwisko, data)

Miejsce przechowywania negatywów _____

1.



2.

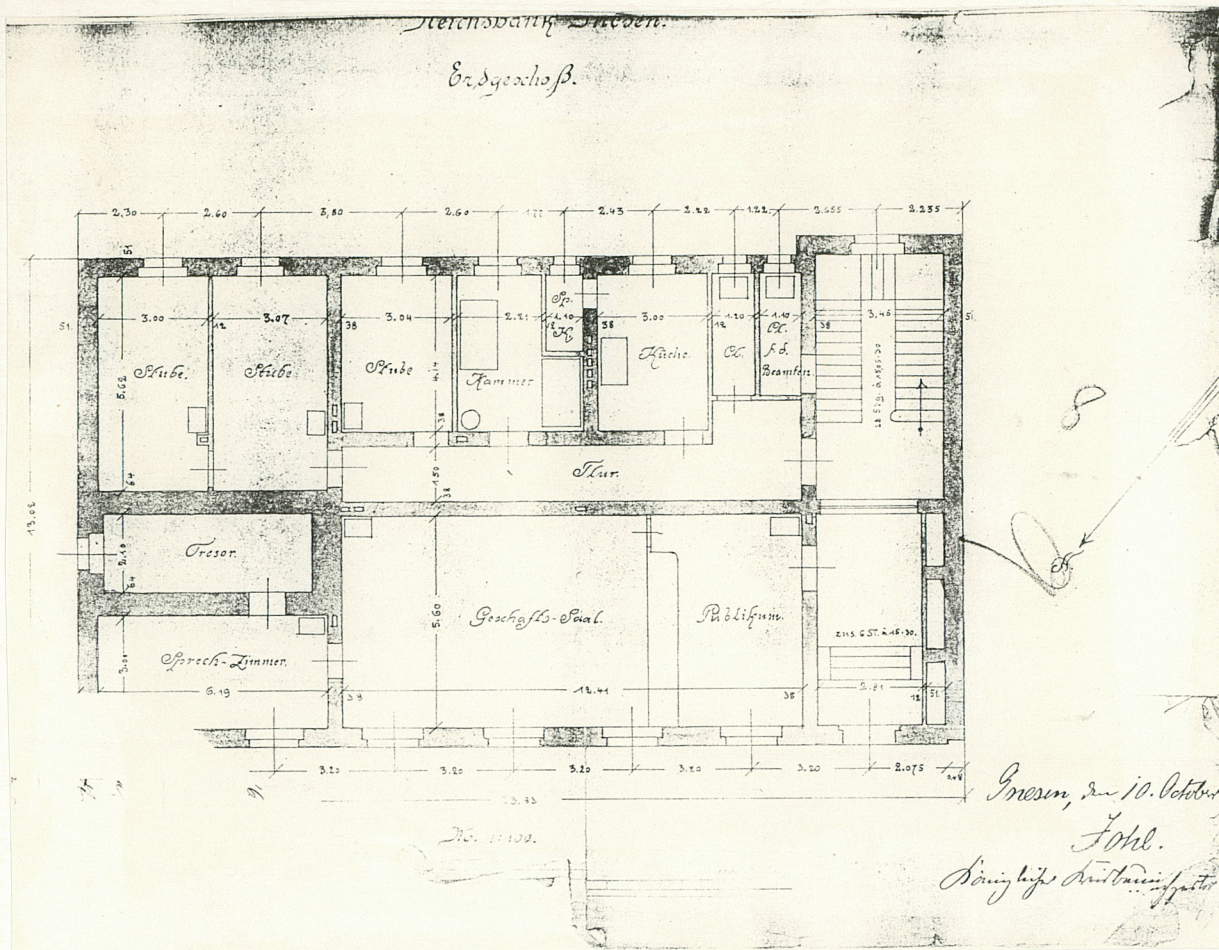


3.

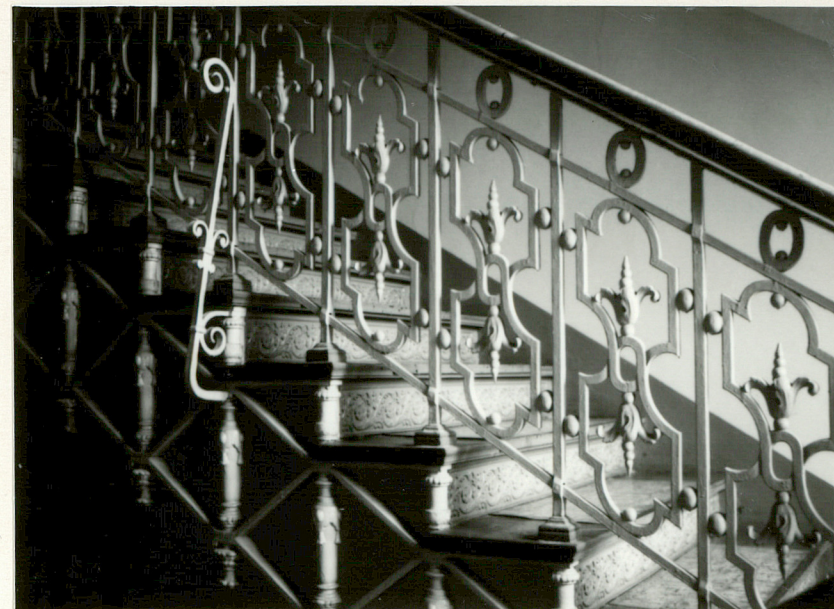


1. Miejscowość G N I E Z N O	2. Obiekt (nazwa jak w karcie) BANK	3. Zawartość wkładki (nazwa obiektu lub materiału uzupełniającego) c.d. materiału ilustracyjnego
---------------------------------	--	---

4.



5.



6.



Wkładkę założył: _____
(imię, nazwisko, data)

Miejsce przechowywania negatywów _____

7.



8.



SPIS ILUSTRACJI:

1. rzut przyziemia
2. widok od wschodu - część
dobudowana w l. 1929 - 30
3. widok od pn.-wsch. - dobu-
dówka z 1968 r.
4. projekt banku z 1905 r. -
- rzut przyziemia
5. fragment schodów
6. strop sali operacyjnej
7. pseudoryzalit elewacji fron-
towej
8. widok od północy
9. kapitel pilastra fasady
10. obramienie okna fasady
11. tylne drzwi do klatki
schodowej
12. fragment schodów
13. podniebienie schodów

1. Miejscowość GNIEZNO	2. Obiekt (nazwa jak w karcie) BANK	3. Zawartość wkładki (nazwa obiektu lub materiału uzupełniającego) c.d. materiału ilustracyjnego
---------------------------	--	---

9.



10.



11.



Wkładkę założył: Jędrzej Stępnia, X.1995
(imię, nazwisko, data)

Miejsce przechowywania negatywów _____

12.



13.



1. Miejscowość	2. Obiekt (nazwa jak w karcie)	3. Zawartość wkładki (nazwa obiektu lub materiału uzupełniającego)
GNIEZNO	BANK	c.d. materiału ilustracyjnego



Wkładkę założył: Jędrzej Stępniaak
(imię, nazwisko, data)

Miejsce przechowywania negatywów