

1. Obiekt

DOM MIESZKALNY

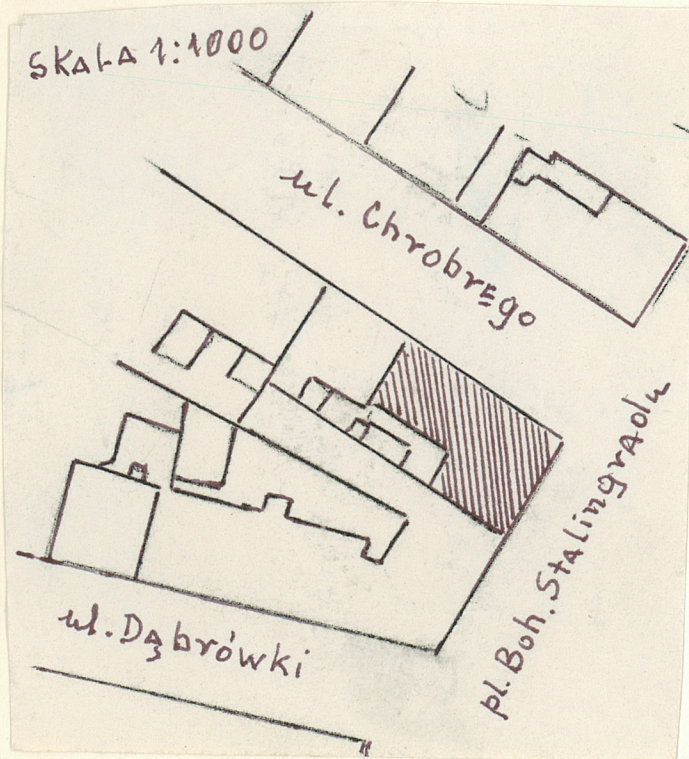
2. Czas powstania

2 ćw. XIX w.

3. Miejscowość

GNIEZNO

. Zdjęcia, plan sytuacyjny, rzuty



4. Adres

pl. Bohaterów Stalingradu nr 20
nr hipoteczny [REDACTED]

5. Przynależność administracyjna

województwo Poznańskie

gmina Gniezno pow. GNIEZNO

6. Poprzednie nazwy miejscowości

Gnesen

7. Przynależność administracyjna przed 1. VI. 1975 roku

województwo Poznańskie

powiat Gniezno

8. Właściciel i jego adres

skarbu państwa

9. Użytkownik i jego adres

Miejskie Przedsiębiorstwo Gospo-
darki Komunalnej i Mieszkaniowej
w Gnieźnie

10. Rejestr zabytków

Nr 727/A

data 12 IX 1969

autor zdjęć Wł. Kowaliński i B. Cynalewski

data wykonania

miejsce przechowywania negatywów

12. Autorzy, historia obiektu, określenia stylu,

W 1838 roku budynek będący własnością Leiba Zypperta zostaje poddany pracom renowacyjnym zaprojektowanym przez Schillnera. W 1845 drobne przebudowy w nim przeprowadza na zlecenie Heimana Zypperta Gadow. Dom ten kupuje w 1863 r. Aron Rogowski. W 1875 r. K. Ballenstaedt projektuje drzwi do sklepu w domu Rogowskich. W 1899 r. zostaje dobudowane pomieszczenie w podwórzu przez Alberta Hofmana. Rogowscy w 1900 kupują sąsiednią parcelę i budują tam kamienicę / Chrobrego nr 1/. Różne przebudowy wnętrza budynku następują w latach 1915, 1937 i 1938 r.

Budynek do 1959 roku należący do rodziny Rogowskich przejmuje skarb państwa.

Autor projektu nieznany. Budynek w stylu późnego klasycyzmu.

13. Opis (sytuacja, materiał i konstrukcja, rzut, bryła, elewacje, dach, wnętrze, wyposażenie, instalacje)

Budynek narożny, usytuowany kalenicą przy placu Bohaterów Stalingradu a szczytem do ulicy Chrobrego. Dwukondygnacyjny, całkowicie podpiwniczony z poddaszem użytkowym. Mury grube z cegły ceramicznej. Dach dwuspadowy z naczółkiem od ul. Chrobrego, kryty dachówką. Konstrukcja dachu drewniana. Stropy ognioodporne, tynk szlachetny. Od strony placu w połaci dachowej trzy mansardy. Stolarka nietypowa, częściowo już wymieniona.

Budynek dwutraktowy z sienią na przestrzał na osi i klatką schodową w trakcie tylnym. Fasada od strony placu pięcioosiowa, w tym dwie osie skrajne umieszczone w ryzalitach pozornych. Parter boniowany a ryzalitty pozorne na piętrze są obramione boniami dłuższymi i krótszymi naprzemian.

Drzwi wejściowe oraz pomieszczenie handlowe po lewej stronie po lewej stronie poprzedzone są wspólnymi pięciostopniowymi schodkami. Parter od piętra oddziela gzyms kordonowy. Okna parteru w profilowanych opaskach. Okna na piętrze ujęte pilastrami o kanelowanych trzonach w górnej ich części. Pod oknami płyciny w których płaskorzeźbione palmy pomiędzy rogami obfitości z kwiatami. W nadprożach okien podwieszone girlandy - za nimi w tle bukrany. Pod gzymsem wieńczącym fryz z palmetek.

Kompozycja czteroosiowej fasady od ul. Chrobrego rozwiązana jest identycznie, Ten sam wystrój zastosowano również na fasadzie czteroosiowego skrzydła bocznego, który ustawiony jest kalenicą przy ul. Chrobrego.

W sieni wejściowej budynku głównego bogaty wystrój sztukatorski z pilastrów o kanelowanych trzonach, ornamentu ramowego z kymationu i fryzu z ornamentu roślinnego.

Budynek wyposażony jest w instalację elektryczną, wodno-kanalizacyjną i gazową. Ogrzewanie przez piece.

14. Kubatura 2.375,27 m ³	15. Powierzchnia użytkowa zabudowy 316 m ²	16. Przeznaczenie pierwotne mieszkalne i handlowe	17. Użytkowanie obecne mieszkalne i handlowe
18. Prace budowlane i konserwatorskie, ich przebieg i dokumentacja W 1979 roku została odrestaurowana fasada budynku. Remonty bieżące wykonuje Miejskie Przedsiębiorstwo Gospodarki Komunalnej i Mieszkaniowej w Gnieźnie ul. Budowlanych 24. Tam też znajduje się dokumentacja wykonanych prac.		19. Stan zachowania (fundamenty, ściany zewnętrzne, ściany wewnętrzne, sklepienia, stropy konstrukcje dachowe, pokrycie dachu, wyposażenie i instalacje) dość dobry	
20. Najpilniejsze postulaty konserwatorskie Należałoby oczyścić i odmalować sien wejściową i klatkę schodową			

21. Akta archiwalne (rodzaj akt, numer i miejsce przechowywania)

Akta Pessesji Gruntowych Magistratu m.Gniezna w Archiwum
Muzeum Początków Państwa Polskiego. w Gnieźnie

23. Źródła ikonograficzne i fotografie (rodzaj, miejsce przechowywania, sygnatury)

Fototeka u Wojewódzkiego Konserwatora Zabytków w Poz-
naniu

22. Bibliografia

Katalog Zabytków Sztuki w Polsce - pow.Gniezno
I.S.PAN Warszawa 1963 s.70
Jan Pic: Zabudowa miasta.Architektura klasycyzmu.
Dzieje Gniezna praca zbiorowa Warszawa 1965 s.485

24. Uwagi różne

25. Wypełnił
Barbara Dembińska

imię i nazwisko

data X.1987

26. Sprawdził

imię i nazwisko

data X.1987

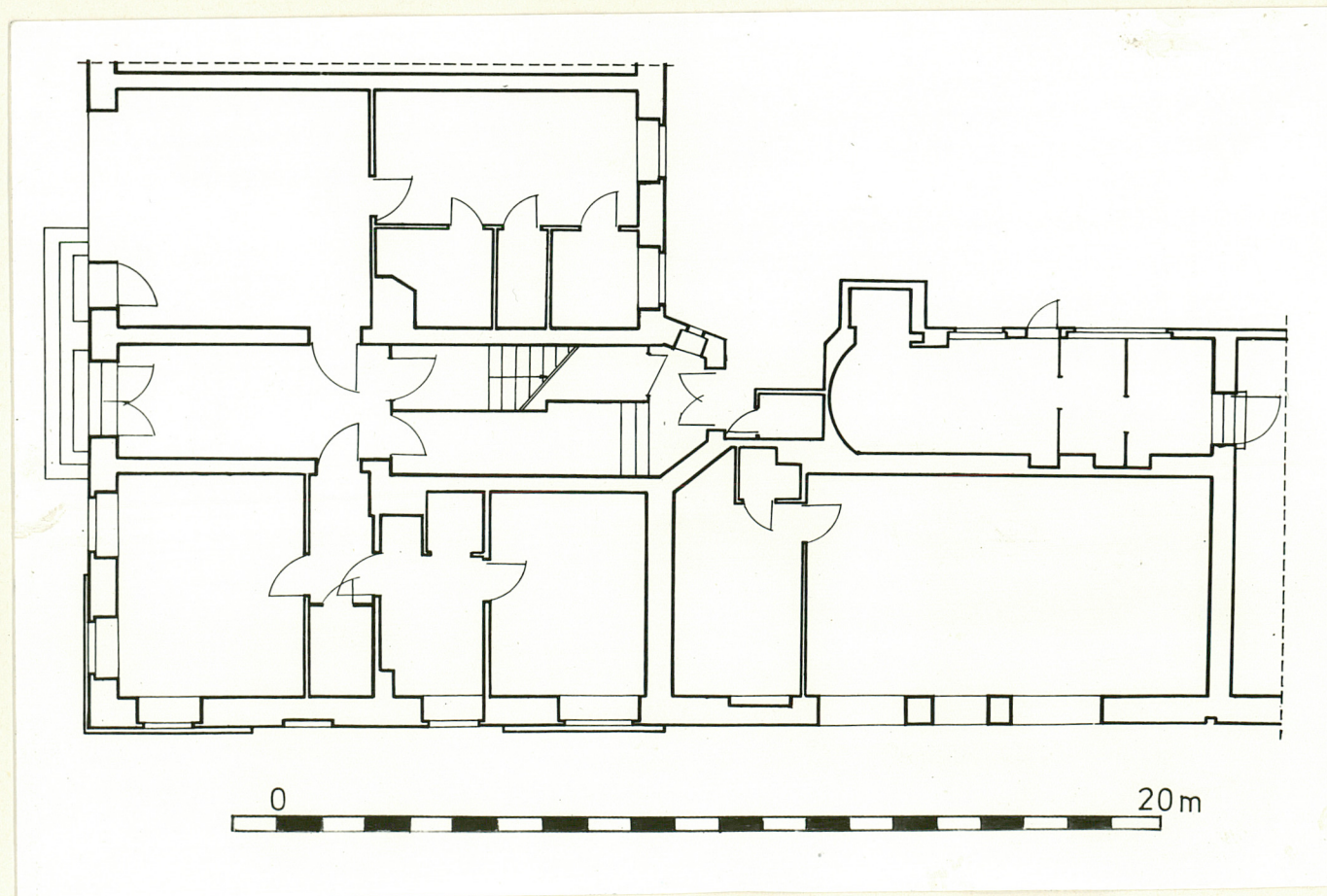
27. Załączniki

WKŁADKA DO KARTY EWIDENCYJNEJ ZABYTKÓW ARCHITEKTURY I BUDOWNICTWA

1.miejscowość
Gniezno

2.obiekt /nazwa jak na karcie/
dom mieszkalny

3.zawartość wkładki
rzut



wkładkę założyła B.Dembińska