

1. Obiekt

DWÓR ob.nieuezytkowany

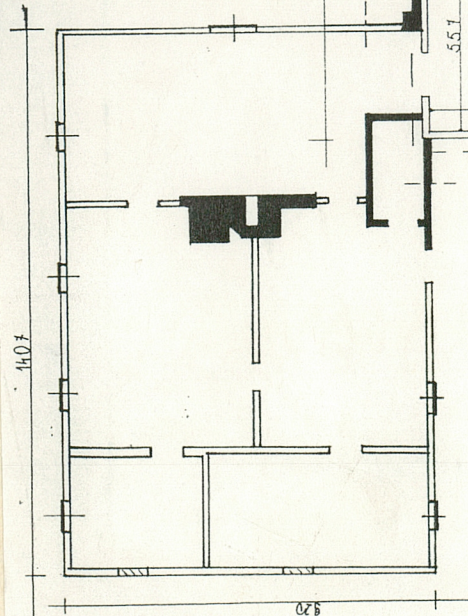
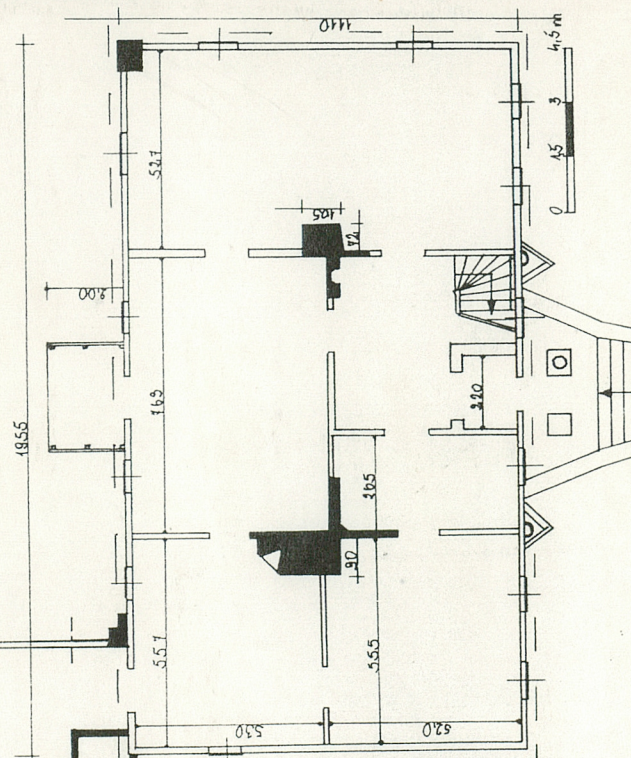
2. Czas powstania

ok.1760-75, r.
poł.XIX w.

3. Miejscowość

G I Ż Y C E

11.



4. Adres

Giżyce 57

63-520 Grabów n Prosn

nr hipoteczny

5. Przynależność administracyjna

województwo kaliskie
pos. 05122503421
gmina Grabów n/Prosną

6. Poprzednie nazwy miejscowości

7. Przynależność administracyjna

przed 1 VI 1975

województwo poznańskie
powiat Kalisz

8. Właściciel i jego adres

9. Użytkownik i jego adres

nieuezytkowany

10. Rejestr zabytków

Nr KL-IV-93/4/54 data 11.01.1954a



12. Autorzy, historia obiektu, określenia stylu.

Najstarsza wzmianka źródłowa o ewidencjonowanym dworze drewnianym pochodzi z wizji przeprowadzonej na żądanie właściciela Giżyc Adama Orwat Czernika z 1775 roku. W końcu opisu dworu znajdujemy informację: "Ten dwór z bali rżniętych **nowo postawiony**". Wobec powyższego dwór modrzewiowy w Giżycach wzniesiony został na krótko przed 1775 rokiem. W świetle tego inwentarza główne wejście do dworu zlokalizowane było w ścianie południowej a prowadziło do niego "ganek z tarcic, a podłoga i posowa w nim dobra" była. Dwór nie posiadał żadnych narożnych alkierzy (jak sugerował Kłapczyński) ani dwóch oficym. Podział wnętrza parteru był podobny do obecnego ale istniała ściana podłużna rozdzielająca duże pomieszczenie zachodnie (biegnące przez całą szerokość obiektu) na dwa mniejsze pokoje ogrzewane wspólnym piecem. Obecna duża sień główna podzielona była na trzy czło-

13. Opis (sytuacja, materiał i konstrukcja, rzut, bryła, elewacje, wnętrze, wyposażenie, instalacje)

Giżyce położone są w kierunku północno-wschodnim od Grabowa, w odległości 5 km. Od strony zachodniej sąsiadują z dolinką rzeki Proсна płynącej zakolami od strony Grabowa. Zespół dworski i folwarczny zlokalizowany jest na lekkim wyniesieniu terenu łagodnie opadającym w kierunku północno-zachodnim gdzie płynie rzeka i posadowiony jest kościół parafialny. Ewidencjonowany dwór usytuowany jest w północnej części parku przedzielonej krótkim dojazdem do dworu stanowiącym jakoby kontynuację traktu biegnącego przez wieś od strony kościoła. Przy wjeździe usytuowana jest kapliczka, natomiast przed fasadą dworu widoczne są wyraźnie ślady kolistego gazonu otoczonego dojazdem. Dwór skierowany jest fasadą w stronę północną a od południa - do jego narożnika wschodniego przylega obszerna, parterowa oficyna. Pierwotny dziedziniec folwarku - założony na planie prostokąta - przylega do krawędzi wschodniej parku. Obecnie z zabudowy gospodarczej zachowała się obora zlokalizowana na krawędzi południowej pierwotnego obejścia.

MATERIAŁ:

Fundament dworu - w zdecydowanej większości murowany z rudy darniowej i kamieniu polnych, na zaprawie wapiennej. Na fundamencie - podwalina z drewna modrzewiowego, o przekroju 18/20 cm. Ściany zewnętrzne i większość działowych parteru - z drewna modrzewiowego, konstrukcji podstawowej - zrębowej, z węglami na "tzw. rybi ogon" bez остатków. Ściany zewnętrzne tynkowane od strony wewnętrznej tynkiem wapiennym na macie trzcinowej, od zewnątrz oszalowane deskami przybitymi pionowo, z listwami na złączach. Pod deskowaniem szalunkowym widoczne fragmenty papy przybitej do pierwotnych ścian. Ściany działowe parteru - obrzucowe obustronnie tynkiem wapiennym na macie trzcinowej. Ściany piętra - również z drewna modrzewiowego, konstrukcji zrębowej, bez tynków.

<p>14. Kubatura</p> <p>1700 m³</p>	<p>15. Powierzchnia użytkowa</p> <p>297 m²</p>	<p>16. Przeznaczenie pierwotne</p> <p>Dwór</p>	<p>17. Użytkowanie obecne</p> <p>nieużytkowany</p>
<p>18. Prace budowlane i konserwatorskie, ich przebieg i dokumentacja</p> <p>W okresie powojennym na pokrycie gontowe położono wtórną blachę. Wykonano nowe schody wejściowe i bazy kolumn na podestach które następnie zdemontowano i składowano we wnętrzu dworu.</p>		<p>19. Stan zachowania (fundamenty, ściany zewnętrzne, ściany wewnętrzne, sklepienia, stropy, konstrukcje dachowe, pokrycie dachu, wyposażenie i instalacje)</p> <p>Fundamenty w kilku miejscach spękałe, korozja mechaniczna zaprawy między rudą darniową fundamentu. Podwalina zawilgocona (brak izolacji poziomej), zaatakowana przez owady i pleśń. Elementy ścian zwichrowane, złącza odkształcone, w dolnych partiach budynku zawilgocone, ogniskowo zapleśnione. Belki stropu parteru ugięte, bez pierwotnej podsufitki. Także posadzki zwichrowane, częściowo zapadnięte. Więźba odkształcona, wyraźne odchylenia elementów, odkształcenia złącz, nieszczelne pokrycie dachu powodujące zawilgocenie poddasza. Zniszczony balkon, brak oszklenia w oknach.</p> <p>20. Najpilniejsze postulaty konserwatorskie</p> <p>Pliny remont kapitalny obiektu. Wskazana zmiana właściciela.</p>	

21. Akta archiwalne (rodzaj akt, numer i miejsce przechowywania)

24. Uwagi różne

Przy wykreślaniu rzutu i przekroju posilkowano się także "Inwentaryzacją konserwatorsko-architektoniczną" M. Klapczyńskiej (...) z 1979 r.

25. Opracował

tekst mgr Stanisław Małyszko 1993 r.
imię, nazwisko, data, podpis

plany, rysunki mgr Stanisław Małyszko 1993 r.
imię, nazwisko, data, podpis

zdjęcia fotogr. mgr Stanisław Małyszko 1993 r.
imię, nazwisko, data, podpis

miejsce przechowywania negatywów PSOZ-Kalisz

Karta po wypełnieniu podlega ochronie na podstawie przepisów prawa autorskiego

22. Bibliografia

M. Klapczyńska (...), Inwentaryzacja konserwatorsko-architektoniczna, 1979 (w archiwum PSOZ-Kalisz)
A. Kąsiniwski (...), Studium programowo-przestrzenne dworu w Giżycach, 1982, (w archiwum PSOZ-Kalisz)
"Słownik Geograficzny Królestwa Polskiego (....) T. II, s. 578
"Katalog zabytków sztuki w Polsce", T. V, z. 6 (Powiat kaliski), s. 6
W. Bogdaszewski "Orzeczenie techniczne, mykologiczno-budowlane. Zabytkowy dworek drewniany z dre-

26. Adnotacje o inspekcjach, informacje o zmianach (daty, imiona i nazwiska wypełniających)

23. Źródła ikonograficzne i fotografia (rodzaj, miejsce przechowywania, sygnatury)

wna modrzewiowego", 1982 (w archiwum PSOZ-Kalisz)
L. V. Jacquier, S. Graeve "Przewodnik po guberni kaliskiej" W-wa 1912 r.
Inwentarze dóbr szlacheckich powiatu kaliskiego (...), wyd. W. Rusiński, T. III, Wrocław 1957 s. 693
"Sztuka stosowana", 1905(6)18 (ilustracja)

27. Załączniki

wkładka nr: 1, 2, 3, 4

1. Miejscowość	2. Obiekt (nazwa jak w karcie)	3. Zawartość wkładki (nazwa obiektu lub materiału uzupełniającego)
GIŻYCE 57	Dwór z oficyną	cd opisu, zdjęcia

nkę."U tej garderabki schody na górę dobre.(....)Sionka mała w tym dworze z której tak do sadu i do sieni wielkie drzwi oboje.(....)Dwór ten szkudłami pobity,gwiazd z blachy na dworze 2,kominy nad dworem murowane,wyprowadzone". Wszystkie okna w pomieszczeniach parteru:drewniane," w drewno oprawne z haczykami żelaznymi".

Także w 1789 roku właścicielem Giżyce był nadal Adam Czernik.Wówczas wieś ta liczyła 21 dymów i 144 mieszkańców.Natomiast w 1827 roku Giżyce liczyły już 31 dymów i 230 mieszkańców.Zapewne w pierwszej połXIX wieku do korpusu głównego dworu dobuowano parterową oficynę w której zlokalizowane kuchnię połączoną z obszerną jadalnią.

Wkładkę założył:

(Imię, nazwisko, data)

Miejsce przechowywania negatywów:

Sciany oficyny wschodniej(przylegającej do dworu-także drewniane z wyjątkiem fragmentu ściany frontowej-murowanej z cegły.Sciany drewniane,konstrukcji mieszanej:sumikowo-łątkowej zawęgłowanymi w narożach na "rybi ogon".Zewnątrz-szalowane(z wyjątkiem szczytowej,wschodniej).

Stropy:drewniane,belkowe,z podsufitką na deskowaniu(o grub.19 mm) i macie trzcinowej.Belki stropu parteru-tarte,o przekroju 20x27 cm, o rozstawie 1-1,2 m.Na belkach od strony niezamieszkałego poddasza-żerdki i polepa gliniana.

Dach dworu-mansardowy.Więźba drewniana,część elementów konstrukcyjnych-modrzewiowych,o podstawowej konstrukcji płatwiowo-stolcowej-z dwoma poziomami krokwi.Płatwie niesione są przez pionowe stolce z mieczami.Większość elementów konstrukcyjnych-ciosanych.

Dach dworu kryty pierwotnymi gontami i wtórną blachą ocynkowaną.

Dach oficyny kryty dachówką zakładkową.

Schody wewnętrzne-zabiegowe,drewniane,policzkowe,z balustradą tralkową.

Schody wejściowe,zewnętrzne-murowane z kamieni polnych,wyprawione tynkiem cementowym.

Podłogi-posadzki:w saloniku południowo wschodnim(narożnym)posadzka taflowa o dekoracyjnym układzie geometrycznym,zbudowana z kilku gatunków drewna,zróżnicowana kolorystycznie podobnie jak podaszka drewniana w salonie traktu południowego.Ta posadzką-rozwiązana jest na elipsie i"spoinach"rozchodzących się promieniście od centralnego,naj-

Wzór ODZ 1978 r.



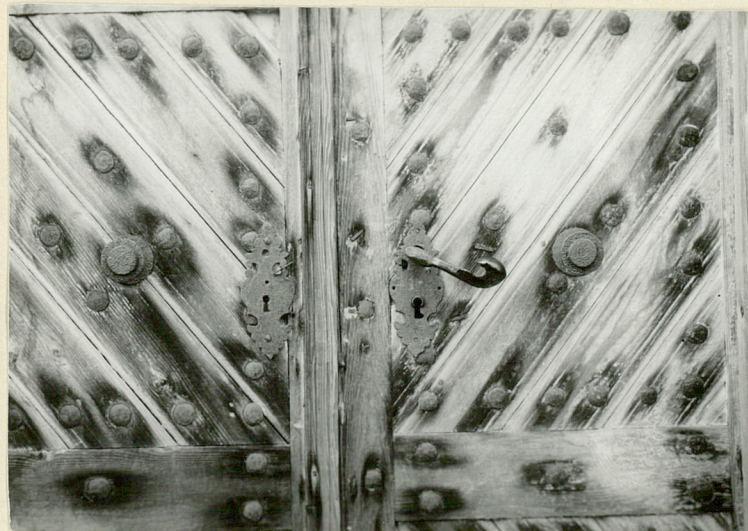
2.



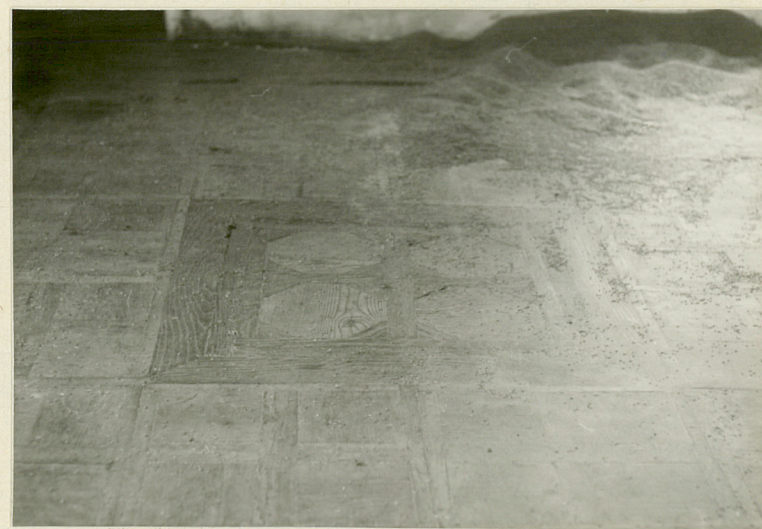
3.



4.



5.



6.

1. Miejscowość	2. Obiekt (nazwa jak w karcie)	3. Zawartość wkładki (nazwa obiektu lub materiału uzupełniającego)
GIŻYCE 57	Dwór z oficyną	od opisu, zdjęcia

zlokalizowaną w zachodniej części obiektu do której istnieje w wejście z narożnego saloniku korpusu głównego. Przed 1880 rokiem dobra Giżyce należały już do Sadowskich. W ich skład wchodziły: folwark Giżyce, Mączniki Stare, Raclawice i wsie: Giżyce, Mączniki i Nieszukoda, obejmujące razem 2339 mórg. W Giżycach około 1880 r. było 16 budynków murowanych i 19 drewnianych. W 1912 roku jako właścicielka dóbr jest wzmiankowana Eleonora Sadowska a w 18 lat później (1930) - Kazimierz Sadowski. Wówczas folwark obejmował 117 ha. W 1938 roku majątek wraz z dworem przeszedł w ręce Konopów.

bardziej dekoracyjnie rozwiązanego elementu. W pozostałych pomieszczeniach parteru dworu i w jadalni i gebinecie w oficynie - także parkiety taflowe, pozbawione zróżnicowania kolorystycznego. Otwory okienne w poziomie parteru w kształcie stojącego prostokąta zamkniętego od góry płasko, w wystawkach i kaferkach - zamknięte łukiem odcinkowym. Okna krosnowe, dwuskrzydłowe, jednopoziomowe, otwierane na zewnątrz, pojedyncze. Od wewnątrz - zachowane elementy do zamocowań okiennic wewnętrznych lub skrzydeł okiennych. Otwory drzwiowe także w kształcie stojącego prostokąta. Drzwi wejściowe w fasadzie - z nadświetlem, drewniane, dwuskrzydłowe, szpungowe, licowane dekoracyjnie przybijanymi listwami ułożonymi "w jodełkę", wydatnymi ćwiekami. Okucia tych drzwi - kowalskiej roboty, z ozdobnymi szyldami i klamką. Drzwi wewnętrzne - prowadzące z sionki do sieni - dwuskrzydłowe, ramowo-płycinowe, górą przeszklone, z zamkiem wpuszczonym ale dekoracyjną klamką i szyldem. Większość drzwi - dwuskrzydłowych, ramowo-płycinowych, w drewnianych, skromnie profilowanych opaskach. Skrzydło drzwi składa się z dwóch płycin w kształcie stojącego prostokąta rozdzielonych mniejszą płyciną w kształcie kwadratu. W oficynie część drzwi także deskowo-listwowych, na zawiasach pasowych z zamkami skrzynkowymi.

Wkładkę założył: S. MAŁYSZKO 1993
(Imię, nazwisko, data)

Miejsce przechowywania negatywów: PSOZ-Kalisz

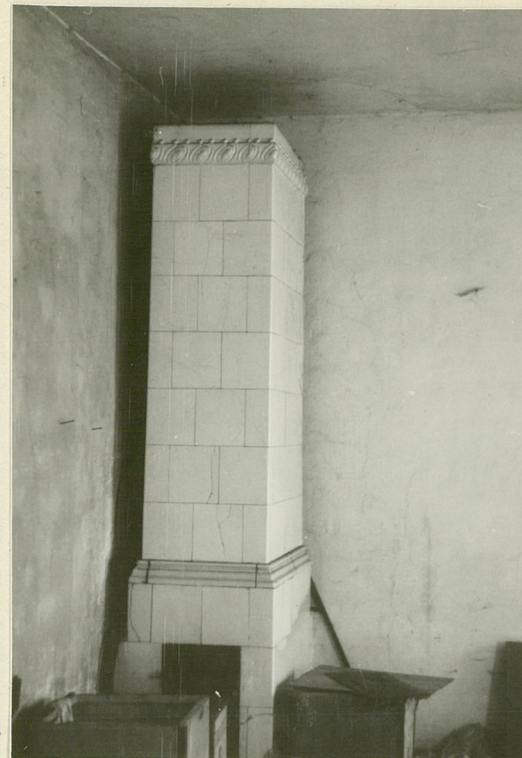
Wzór ODZ 1978 r.



7.



8.



9.



10.



11.



12.

1. Miejscowość

GIŻYCE 57

2. Obiekt (nazwa jak w karcie)

Dwór z oficyną

3. Zawartość wkładki (nazwa obiektu lub materiału uzupełniającego)

od opisu, zdjęcia



43.

Dwór założony na planie prostokąta-szerokofrontowy, w części zachodniej-jednotraktowy, centralnej i wschodniej-dwutraktowy. Na osi zlokalizowane są: w trakcie północnym-sień, południowym-obszerny salon z wyjściem na zewnątrz, do parku. W sieni wydzielona mniejsza sionka do której od zachodu przylegają schody wewnętrzne. Sień skomunikowana jest poprzez niewielki kredens z izbą wschodnią traktu północnego z której wejście do saloniku i dalej do jadalni usytuowanej w części zachodniej oficyny. Na poddaszu cztery pomieszczenia (sypialnie) w układzie amfiladowym. Oficyna skomunikowana bezpośrednio z salonikiem narożnym w dworze-także zasadniczo dwutraktowa (oprócz jadalni biegnącej w części zachodniej przez całą szerokość budynku). W oficynie oprócz jadalni usytuowana była kuchnia dworska z pomieszczeniami gospodarczo-magazynowymi.

Bryła dworu-zwarta, niepodpiwniczona, parterowa, z użytkowym poddaszem, nakryta dachem mansardowym.

Oficyna-parterowa, w kształcie leżącego, wydłużonego prostopadłościanu nakrytego dachem naczółkowym.

Elewacje-symetryczne, obite pionowo deskowaniem z wąskimi listwami zakrywającymi szczeliny szalunku. Deskowanie-w naturalnej kolorystyce drewna modrzewiowego poddanego działaniu czynników atmosferycznych.

Gzyms podokapowy i między połaciowy dachu mansardowego-wydatny, profilowany.

Wkładkę założył: S. MAŁYSZKO 1993

(imię, nazwisko, data)

Miejsce przechowywania negatywów: PSOZ-Kalisz

Wzór ODZ 1978 r.



14.



15.



16.

1. Miejscowość

GIŻYCE 57

2. Obiekt (nazwa jak w karcie)

Dwór z oficyną

3. Zawartość wkładki (nazwa obiektu lub materiału uzupełniającego)

cd opisu, zdjęcia



47.

Elewacje: północna i południowa-analogiczne, siedmioosiowe w poziomie przyziemia z szerokimi wystawkami na osi. Otwory okienne w kształcie stojącego prostokąta zamkniętego od góry płasko (parter), łukiem od cinkowym-wystawki. Fasada poprzedzona schodami wejściowymi prowadzącymi na niewielki podest na którym ustawione betonowe bazy drewnianych kolumn podtrzymujących pierwotnie nieistniejący obecnie półkolisty balkon o szerokości równej wystawce. Zachowane półkolumny przyściennie-drewniane, o trzonach kanelowanych i głowicach rzeźbionych elementami ślimacznicy (w strefie górnej), roślinnymi-dolnej. Wystawka-trójosiowa, symetryczna, z otworem drzwiowym zlokalizowanym centralnie (prowadzącym na fragmentarycznie zachowany balkon). Szczyt wystawki wydzielony od dołu drewnianym, profilowanym gzymsem nakrytym od góry gontami ułożonymi pochyle, imitującymi daszek. Krawędzie szczytu-faliste, obwiedzione wydatnym, bogato profilowanym, drewnianym gzymsem ze ślimacznicami. Wystrój tej elewacji dodatkowo podkreślają drewniane lukarny rozmieszczone symetrycznie względem wystawki, w dolnych połaciach dachu. Szczyty lukarn podobnie jak wystawki obwiedzione są gzymsem ze ślimacznicami. Elewacja południowa-częściowo zasłonięta przylegającą do dworu oficyną, poprzedzona niskim, drewnianym gankiem, z dwuosiową wystawką i okulusami w jej dekoracyjnym szczycie. Lukarn-brak. Elewacja południowa oficyny-szalowana deskami i listwami, czteroosiowa o rytmicznym rozmieszczeniu otworów okiennych.

Wkładkę założył: S. MAŁYSZKO 1993

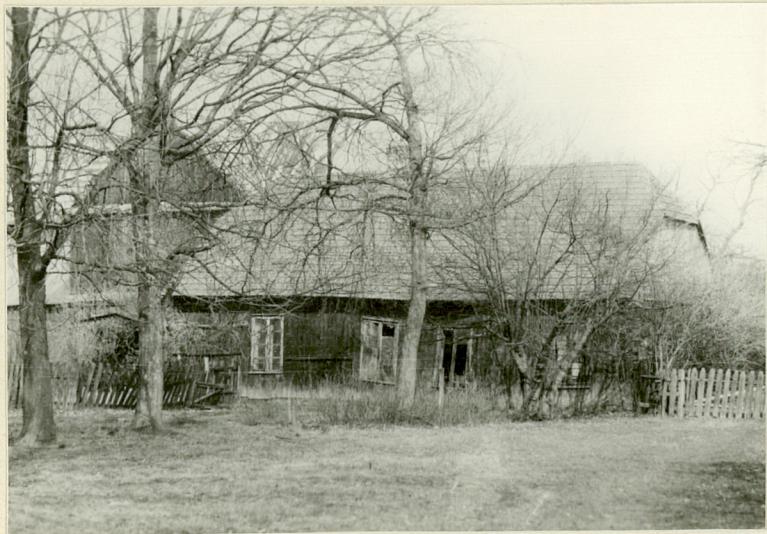
(imię, nazwisko, data)

Miejsce przechowywania negatywów: PSOZ-Kalisz

Wzór ODZ 1978 r.



18.



19.



20.



21.



22.

1. Miejscowość	2. Obiekt (nazwa jak w karcie)	3. Zawartość wkładki (nazwa obiektu lub materiału uzupełniającego)
GIŻYCE 57	Dwór z oficyną	cd opisu, zdjęcia

Wnętrze-pieć kaflowe. W pomieszczeniu zachodnim parteru zmagazynowane kolumny podtrzymujące balkon (kanelowane trzopy i głowice) a także tralki balustrady balkonu.



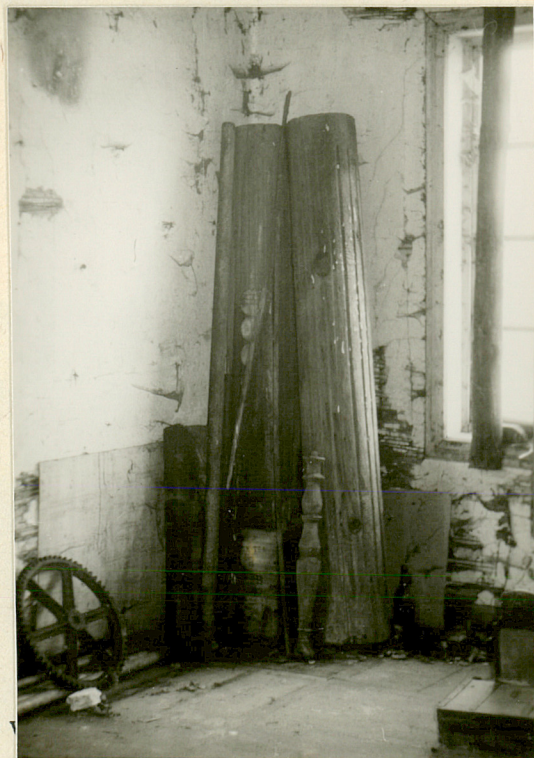
23.



25.



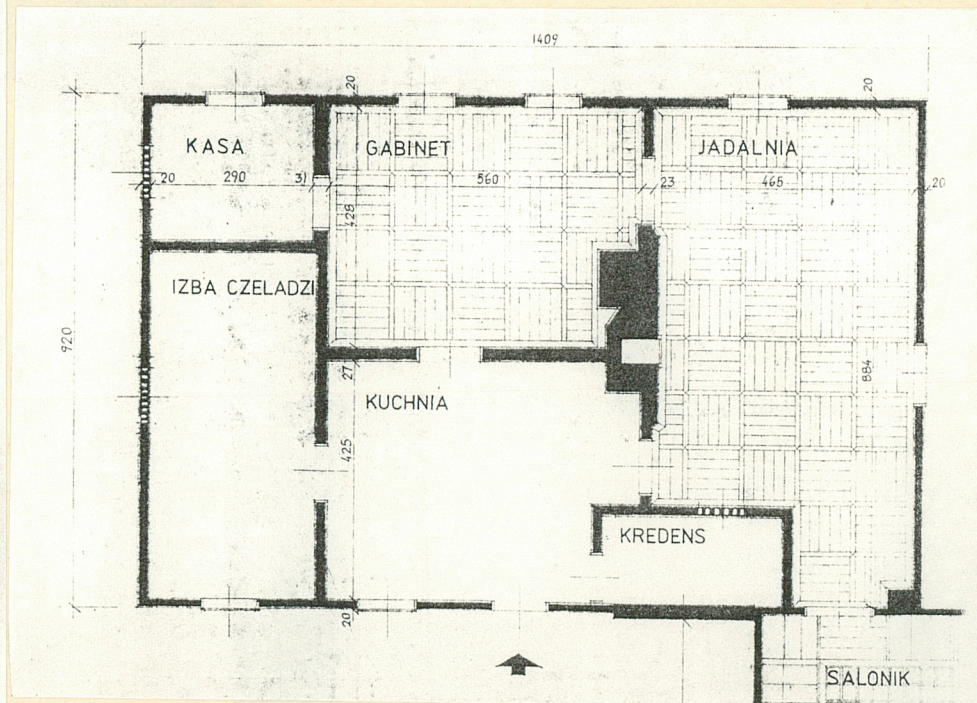
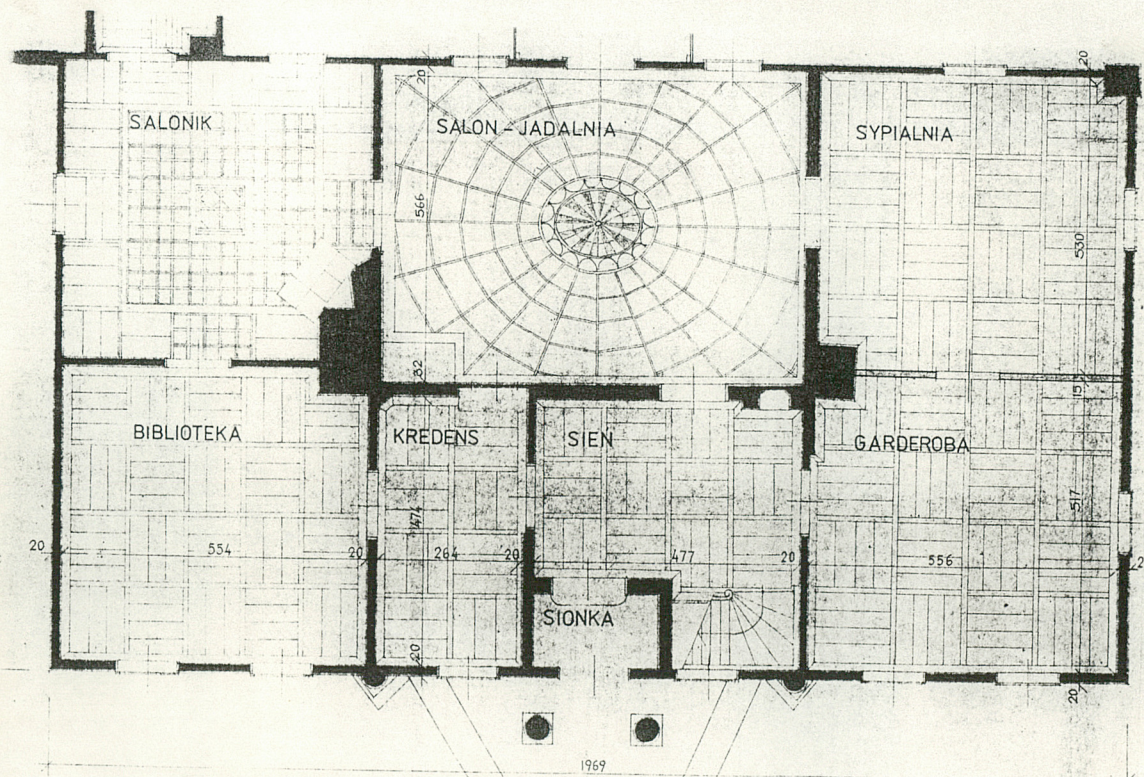
26.



.....wisko, data)

.....-Kalisz

24.



Ksenokonia rysunku z: A. Kasiński...studium programowo - przestrzenne domu w Gieżycah - posadzki

1. Miejscowość

G I Ż Y C E

2. Obiekt (nazwa jak w karcie)

DWÓR MODRZEWIOWY

3. Zawartość wkładki (nazwa obiektu lub materiału uzupełniającego)

spis zdjęć:

1. Elewacja północna
2. Drzwi wejściowe w ścianie północnej
3. Okno parteru
4. Wnętrze-widok na drzwi do sionki północnej
5. Drzwi wejściowe-fragment, klamka
6. Parkiet-salonik narożny, południowy
7. Lukarna-widok ogólny
8. Fundament z rudy darniowej
9. Piec kaflowy-parter
10. Widok na ścianę wschodnią
11. Widok ogólny zniszczony balkon frontowy
12. Widok na oficynę narożną-w głębi dwór
13. Widok ogólny wystawki południowej
14. Widok na ścianę północną oficyny

15. Widok na dwór od strony parku
16. Elewacja południowa oficyny
17. Półkolumna drewniana-ściana północna
18. Elewacja południowa dworu
19. Widok ogólny od strony podwórza folwarcznego na dwór z oficyną
20. Ściana wschodnia-oficyna
21. Widok ogólny na dwór od strony północno-wschodniej
22. Widok na elewację wschodnią dworu
23. Głowica zdemontowanej kolumny-podtrzymującej frontowy balkon
24. Widok na kolumny (trzony) podtrzymujące pierwotnie balkon, obok-tralka balustrady balkonu
25. Otwór drzwiowy-parkiet i strop
26. Wejście z dworu do oficyny (jadalni)

Wkładkę założył: S. MAŁYSZKO 1993 r.
(imię, nazwisko, data)

Miejsce przechowywania negatywów: PSDZ-Kalisz

Wzór ODZ 1978 r.

