

A B C D E F G H I J K L Ł M N O P R S T U V W X Y Z

Nr 3249
WIELKOPOLSKIE

1. Obiekt
KOŚCIÓŁ PAR. P. W. ŚW. MARCINA

2. Czas powstania
ok. 1651.
1794.

3. Miejscowość
CHLEWO

4. Adres 63-526 Bukownica

nr hipoteczny

5. Przynależność administracyjna

województwo kaliskie

gmina POA. OSTRESZÓWSKI
Grabów

6. Poprzednie nazwy miejscowości

Klewe

7. Przynależność administracyjna
przed 1 VII 1975

województwo ostreńskie

powiat

8. Właściciel i jego adres
Parafia rzym.-kat.
w Chlewie

9. Użytkownik i jego adres
J.W.

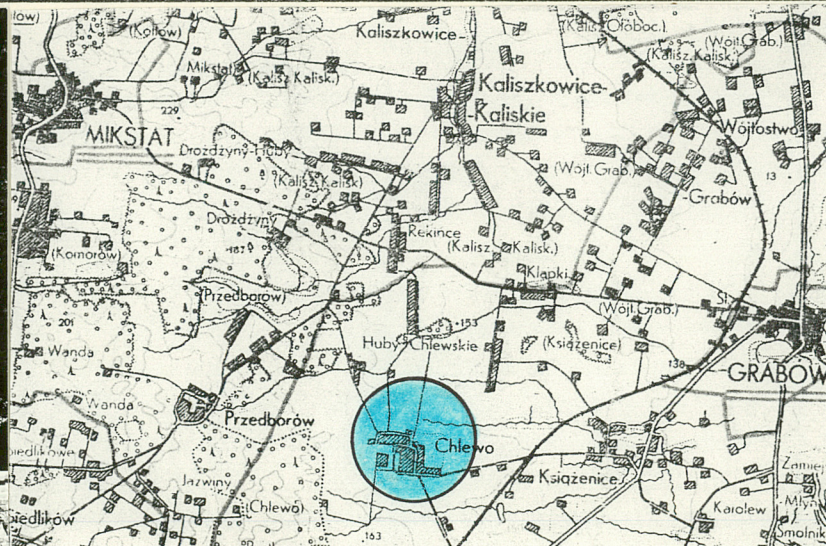
10. Rejestr zabytków

Nr data

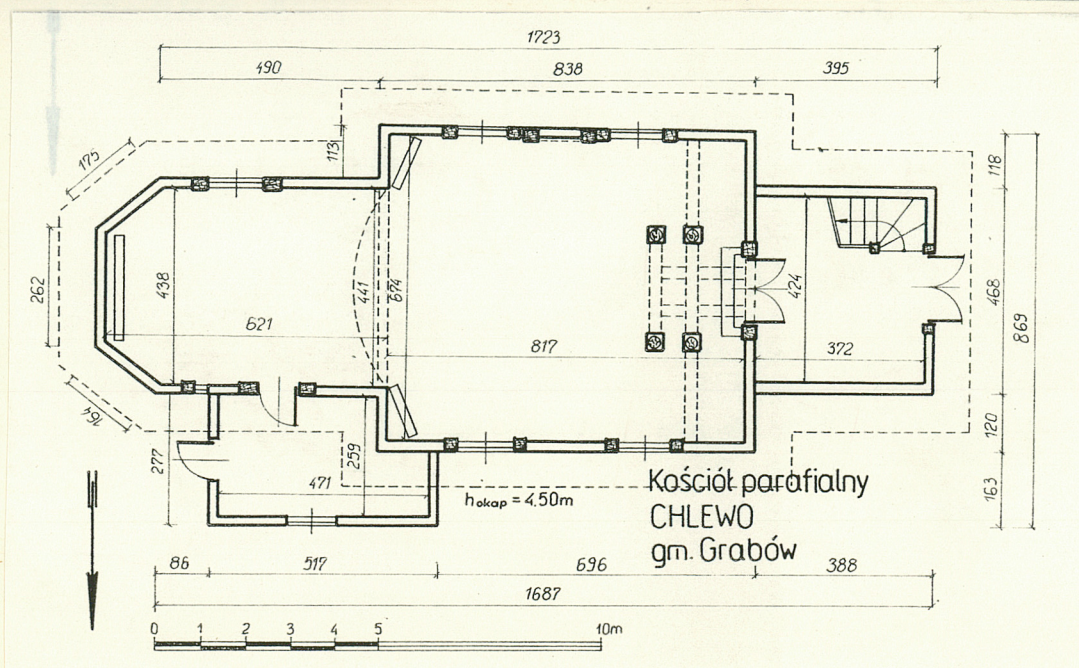
6147A

31.12.1990.

526/WKp/A



4.



1. SYTUACJA.

Chlewo - wieś położona ok. 11 km na pn.-wsch. od Ostrzeszowa i ok. 7 km na pd.-zach. od Grabowa, przy lokalnej drodze łączącej się na wysokości Bukownicy z trasą Syców - Grabów. Kościół parafialny p.w. św. Marcina położony jest w pd.-zach. części wsi. Usytuowany na nieznacznie wzniesionym terenie, orientowany i ustawiony dłuższą osią wzdłuż lokalnej drogi łączącej Reknice z Przedborowem. Otoczenie kościoła o zarysie czworoboku ze ściętymi narożnikami, okolone ceglany parkanem i dostępne bramą znajdującą się od pn. Obszar w granicach ogrodzenia z ciągiem komunikacyjnym biegnącym wokół świątyni, porośnięty trawą i obsadzony rzędem drzew liściastych, m. in. lip drobno-listnych, kasztanowców i akacji. Na wsch. od kościoła, na osi prezbiterium nagrobek (obecnie pozbawiony inskrypcji). Po drugiej stronie drogi, w odległości ok. 200 m od kościoła usytuowana murowana plebania z zabudowaniami gospodarczymi.

2. MATERIAŁ I KONSTRUKCJA.

Fundament z cegły ceramicznej pełnej na zaprawie wapiennej, górą wykończony cegłą na rolkę, tworzący niewysoką podmurówkę.

Ściany drewniane konstrukcji zrębowej; złącza węglów na nakładkę prostą. Górna kondygnacja wieży na słup. Ściany od zewnątrz oszalowane pionowo deskami z szerokim listwowaniem.

Stropy drewniane, deskowo-listwowe. W zakrystii i wieży belkowe z powalą i listwowaniem; belki o sfazowanych krawędziach. Pod emporą organową strop belkowy; belki sfazowane.

Więźba dachowa - drewniana, o zróżnicowanej konstrukcji. *Nad prezbiterium* o ustroju krokwiowo-jętkowym, złożona z czterech wiązarów. *Nad nawą* dwurzędowa ściana stolcowa. Jętki ukośnie ścięte i zaczopowane w krokwi opierają się na płatwi pośredniej. Usztywnienie wzdłużne stanowią miecze przenoszące płatew pośrednią i zmniejszające jej rozpiętość. Więźba nawa złożona z dziewięciu wiązarów krokwiowych, w tym trzech pełnych. Nad nawą, na leżniach i belkach wiązarowych wsparta sześcioboczna konstrukcja pod wieżyczkę sygnaturki. Na piętках krokwi niewielkie przypustnice tworzące załamanie i przedłużenie połączy dachowych poza krawędź ściany. Więźba bez wyraźnego oznakowania ciesielskiego; złącza na czop i nakładkę płetwiową, kołkowane. Elementy więźby przetarte piłą i ciosane. Podstawowe wymiary belek w cm:

Dawna włość książęca wzmiankowana w 1266 r.; wymieniana także w 1355 r. w związku ze sporem dziedziców o prawo prezentowania plebanów chlewskich. W XV w. pozostaje w rękach szlacheckich, gniazdo rodu Chlewskich herbu Korab. Później własność m. in. Macieja Bojanowskiego.

Istnienie w Chlewie kościoła znajduje potwierdzenie w w 1355 r. W 1651 r. (lub 1652 r.) w Chlewie został wzniesiony nowy, drewniany kościół z fundacji Feliksa Karsznickiego (lub jak podaje Kozierowski z fundacji Kobjerzyckiego).

Zapewne w 1794 r. (data na posadzce kruchty) kościół poddany gruntownej restauracji, podczas której dobudowano wieżę.

Do r. 1799 parafia w Chlewie była filią Bukownicy.

14. Kubatura <p style="text-align: center;">448,0 m³</p>	15. Powierzchnia użytkowa <p style="text-align: center;">110,3 m²</p>	16. Przeznaczenie pierwotne <p style="text-align: center;">sakralne</p>	17. Użytkowanie obecne <p style="text-align: center;">sakralne</p>
18. Prace budowlane i konserwatorskie, ich przebieg i dokumentacja <p>Brak informacji o datach i zakresach wcześniejszych remontów. W 1968 r. przeprowadzono naprawę pokrycia dachu wymieniając gonty nad prezbiterium i pd. częścią nawy (Urbania). W latach 1968-9 przeprowadzono pełną konserwację wnętrza kościoła pod kierunkiem Zdzisława Tuszyńskiego z Poznania, wymieniono szyby i zmodernizowano oświetlenie. W 1973 r. zabezpieczono sygnaturkę pod hełmem blachą cynkową. W 1978 r. wykonano nowe drzwi frontowe (dar byłego paraf. [REDACTED]), a także wewnętrzne i zewnętrzne do zakrystii. W 1979 r. przeprowadzono remont bieżący, który objął:</p> <ul style="list-style-type: none"> - częściową wymianę gontów wraz z konserwacją - wymianę okna i kraty w zakrystii - wymianę sygnaturki - cyklinowanie i malowanie podłogi prezbiterium - wymianę drzwi wewnętrznych w kruchcie - konserwację krzyża na ołtarzu św. Rozalii - wymianę żyrandola <p>W 1981 r. odremontowano organy oraz założono nową instalację elektryczną. W 1984 wymieniono kamienną posadzkę kruchty na terakotę. W tym samym roku przeprowadzono konserwację ołtarza głównego (Henryk i Ryszard Muszyńscy). W latach 1991 i 1992 zakonserwowano od wewnątrz zrab ścian.</p>		19. Stan zachowania (fundamenty, ściany zewnętrzne, ściany wewnętrzne, sklepienia, stropy, konstrukcje dachowe, pokrycie dachu, wyposażenie i instalacje) <ul style="list-style-type: none"> - Stan zachowania podwalin - dobry - ścian zewnętrznych - dobry - ścian wewnętrznych - pod względem konstrukcyjnym dobry, zastosowanie zbyt grubych warstw pokostu, nie zapewniając odpowiedniej wentylacji - stropów - znaczne ugięcie elementów konstrukcyjnych w partii pod sygnaturką - więźba dachowa - krokwie w trójbocznym zamknięciu prezbiterium oraz belki wiązarowe pod sygnaturką zawilgocone i porażone przez czynniki korozji biologicznej, ponadto miejscowe ogniska owadów - pokrycie dachu - dość szczelne - wyposażenie - stan dość dobry, ściemnienie powierzchni obrazów 20. Najpilniejsze postulaty konserwatorskie <p>Niezbędny remont więźby dachowej z wymianą krokwii partii wsch. i stropów. Konieczne zapewnienie właściwej wentylacji wnętrza. Wskazana systematyczna impregnacja środkami owado- i grzybobójczymi drewnianej konstrukcji ścian wraz z oszalowaniem oraz więźbą dachową.</p>	

21. Akta archiwalne (rodzaj akt, numer i miejsce przechowywania)

24. Uwagi różne

22. Biblioteka
1. "Słownik Geograficzny Królestwa Polskiego i innych krajów słowiańskich", p. red. T. Sulmierskiego, Warszawa 1883, T. I, s. 585.
 2. E. Callier "Powiat kaliski w XVI stuleciu. Szkic geograficzno - historyczny" Poznań 1887, s. 17.
 3. S. Kozierowski "Szematyzm historyczny ustrojów parafialnych dzisiejszej archidiecezji poznańskiej" Poznań 1935, s. 52.
 4. "Katalog Zabytków Sztuki w Polsce" T. V, z. 17 "Powiat ostrzeszowski" Warszawa 1958, s. 2-3.
 5. "Rocznik Archidiecezji Poznańskiej na rok 1980" Poznań 1980, s. 344.

23. Źródła ikonograficzne i fotografia (rodzaj, miejsce przechowywania, sygnatury)

25. Opracował tekst..... Ewa Andrzejewska, Dorota Rutkowska, 09.1994.
imię, nazwisko, data, podpis

plany, rysunki Ewa Andrzejewska, Dorota Rutkowska, 09.1994.
imię, nazwisko, data, podpis

zdjęcia fotogr. Ewa Andrzejewska, 15 wrzesień 1994.
imię, nazwisko, data, podpis

..... Archiwum WKZ Kalisz.
imię, nazwisko, data, podpis

miejsce przechowywania negatywów

KARTA PO WYPEŁNIENIU PODLEGA OCHRONIE NA PODSTAWIE PRZEPISÓW PRAWA AUTORSKIEGO

26. Adnotacje o inspekcjach, informacje o zmianach (daty, imiona i nazwiska wypełniających)

27. Załączniki
wkładki 1 -

1. Miejscowość

CHLEWO

2. Obiekt (nazwa jak w karcie)

**Kościół parafialny
p.w. św. Marcina**

3. Zawartość wkładki (nazwa obiektu lub materiału uzupełniającego)

c.d. opisu i fotografie

belka wiązarowa 19 x 22, leżnia 18 x 15, płatew pośrednia 20 x 18, słup 18 x 21, jętka 15 x 18, miecz 15 x 18, krokiew 14 x 16, miecz-nogi 17 x 15. Pozostałe elementy więźby niedostępne. Więźba dachowa *nad zakrystią* niedostępna, zapewne krokwiowa.

Dachy prezbiterium i nawy dwuspadowe; nad prezbiterium niższy przy zachowaniu tego samego kąta nachylenia połaci, zakończony od wsch. trójpołaciowo. Zach. partia dachu nawy płynnie wyprofilowanymi koszami przechodzi w dach trójpołaciowy obejmujący dolną kondygnację wieży; górna kondygnacja wieży zadaszona namiotowo. Sygnaturka z sześcioboczną podstawą, latarnią z przezroczami i cebulastym hełmie zakończonym kulą i krzyżem. Nad zakrystią - dach trójspadowy o znacznej stromiznie, z kalenicą przylegającą do pn. ściany prezbiterium.

Pokrycie dachów - gont na łątach; kalenica nawy uszczelniana blachą. Zakrystia i sygnaturka pokryte blachą cynkową, nad zakrystią łączoną w rąbek. **Podłogi** - prezbiterium wtórna mozaika pokryta lakierem bezbarwnym, podwyższona w stosunku do poziomu nawy o dwa stopnie. W zakrystii i na chórze muzycznym drewniane, deskowe, tzw. "białe"; w zakrystii nakryte gumolitem.

Posadzki w nawie z dużych, kwadratowych płyt kamiennych. Kruchta z terakotą czarno-bordową z dodatkiem piaskowej; w płycie kamiennej data 1794.

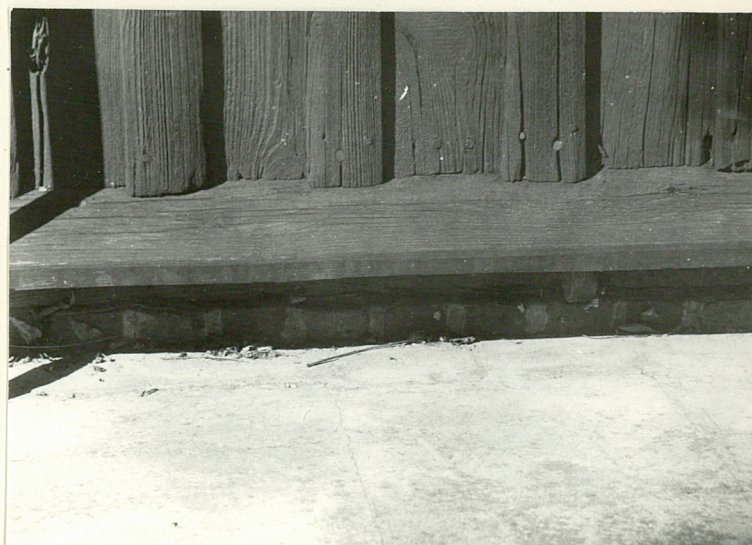
Schody wewnętrzne, z kruchty do nawy kamienne, jednobiegowe, proste o dwóch stopniach. Na chór muzyczny drewniane, policzkowe, zabiegowe; na poddasze - drabinaste.

Otwory okienne o wykroju prostokąta stojącego i leżącego, z niewielkimi podokiennikami. W górnej kondygnacji wieży niewielkie otwory okienne zbliżone do kwadratu, zamknięte odcinkowo; obecnie zadeskowane. W zakrystii zewnętrzna krata z płaskownika oraz giętych elementów ceowych. Okna drewniane.

Okna prezbiterium i nawy - stałe, pojedyncze, dwudzielne, dwudziestoczterokwaterowe; wypełnione szkłem białym, ornamentycznym. **Okno zakrystii** podwój-



2.



3.

Wkładkę założył: *E. Andrzejewska, D. Rutkowska 1994 r.*

(imię, nazwisko, data)

Archiwum WKZ Kalisz

Miejsce przechowywania negatywów:



4.



5.



6.



7.



8.

1. Miejscowość CHLEWO	2. Obiekt (nazwa jak w karcie) Kościół parafialny p.w. św. Marcina	3. Zawartość wkładki (nazwa obiektu lub materiału uzupełniającego) c.d. opisu i fotografie
---------------------------------	--	--

ne, dwudzielne; skrzydło dzielone szczebliną krzyżową krzyżową na cztery kwatery.

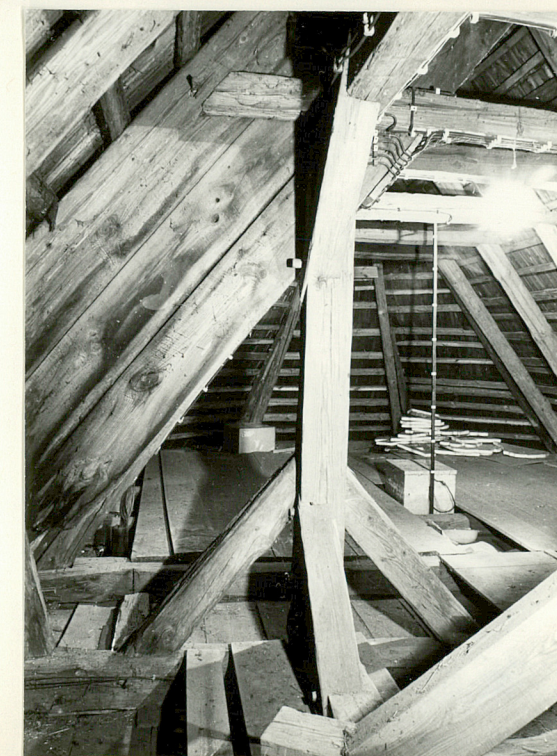
Otworki drzwiowe o wykroju prostokąta stojącego; umieszczone w szerokich odzwiach łączonych górą na nakładkę skośną. W pd. ścianie nawy pierwotny otwór zadeskowany. Otworki drzwiowe w większości wypełnione współczesną, drewnianą stolarką o konstrukcji ramowej, z nabijanymi długimi, pionowymi klepkami; jedno- i dwuskrzydłową; zawiasy pasowe. Drzwi wewnętrzne, prowadzące z kruchty do nawy ramowo-płycinowe, przeszklone w dwóch trzecich wysokości skrzydeł szkłem kryształowym, prześwity ośmiokwaterowe. Drzwi do zakrystii analogiczne, jednoskrzydłowe, z prześwitem w formie krzyża łacińskiego. Jedyną pozostałością pierwotnej stolarki drzwiowej są *drzwi na chórze muzycznym* drewniane, jednoskrzydłowe, deskowo-listwowe na kutych zawiasach pasowych.

3. RZUT.

Kościół jednonawowy, z prostokątną, zbliżoną do kwadratu nawą i węższym, prostokątnym prezbiterium zamkniętym trójbocznie. W pn. naroże, na styku nawy i prezbiterium wkomponowana czworoboczna zakrystia. Od zach., na przedłużeniu nawy węższa od niej, kwadratowa wieża z kruchtą w przyziemiu. Pomieszczenie kruchty skomunikowane z chórem muzycznym.

4. BRYŁA.

Rozczłonowana, z dominującym prostopadłościennym korpusem nawowym przekrytym dwuspadowo, na osi którego od wsch. nieco niższe i węższe trójbocznie zakończone prezbiterium z dwuspadowym dachem o trójpołaciowej wsch. partii. Od zach. na przedłużeniu nawy czworoboczna u podstawy wieża z kruchtą w przyziemiu, wtopiona górną kondygnacją w stromy dach nawy. Wieża zadaszona czteropołaciowo i zwieńczona iglicą z kulą i krzyżem. Do pn. naroża na styku nawy i prezbiterium przylega niska prostopadłościenna zakrystia nakryta stromym dachem trójspadowym. Nad nawą sygnaturka z sześcioboczną podstawą i



Wkładkę założył: *E. Andrzejewska, D. Rutkowska 1994 r.*
(imię, nazwisko, data)
Archiwum WKZ Kalisz

Miejsce przechowywania negatywów:

Z-d Poligr. Jan Jasiński W-wa, ul. Wolna 13, tel. 12-43-83



11.



12.



13.



14.



15.

1. Miejscowość CHLEWO	2. Obiekt (nazwa jak w karcie) Kościół parafialny p.w. św. Marcina	3. Zawartość wkładki (nazwa obiektu lub materiału uzupełniającego) c.d. opisu i fotografie
---------------------------------	--	--

latarnią z przezroczami, zwieńczona hełmem cebulastym, zakończonym kulą i krzyżem.

5. ELEWACJE.

Elewacje z niskim cokołem utworzonym z ceglanej podmurówki nakrytej drewnianym okapnikiem, szalowane z szerokim listwowaniem, regularnie rozczłonowane otworami okiennymi. W pd. ścianie nawy zaszalowany pierwotny, boczny otwór wejściowy. Korpus kościoła oraz wieżę obiega na jednym poziomie wydatny okap z profilowanym gzymsem koronującym. W górnej kondygnacji wieży niewielkie zadeskowane otwory okienne. Elewacje w naturalnym kolorze drewna poddanego działaniu impregnatów i czynników atmosferycznych.

6. WNEȚRZE.

Jednonawowe, o wyodrębnionym uskokiem węższym prezbiterium zamkniętym trójbocznie. Otwór tęczowy zwieńczony półkoliście, ze sfazowaną belką tęczową, na której krucyfiks i figury św. Barbary i Katarzyny. W zach. części nawy chór muzyczny - wyladowany na osi i wsparty na czterech słupach. Podstawy słupów czworoboczne, piedestały i strefa kapitelowa koliste w przekroju, zdobione dekoracją snycerską w formie arkadkowych naciąg; trzony nieznacznie wybrzuszone w środkowej partii. Balustrada chóru parapetowa, z nałożonymi dołem faliście podcinanymi deskami. Zrąb ścian wraz z balustradą chóru zakonserwowane pokostem. Obramienia otworów okiennych i drzwiowych w postaci szerokich opasek. W zwieńczeniu ścian wydatny, silnie profilowany gzyms. Stropy prezbiterium i nawy płaskie, deskowo-listwowe, malowane olejno.

7. WYPOSAŻENIE.

Ołtarz główny późnobarokowy z 1 poł. XVIII w., niearchitektoniczny ze zwójów akantu z kolistym obrazem św. Marcina w zwieńczeniu. **Dwa ołtarze boczne** architektoniczne, barokowe z 2 poł. XVIII w. - jeden z obrazem św. Rozalii w metalowej sukience pochodzącym z 2 poł. XVIII w. i św. Tekli z pocz. XIX w. oraz drugi ołtarz - z wizerunkiem św. Antoniego z Dzieciątkiem z 1 poł.



16.

78 r.
17.

Wkładkę założył: E. Andrzejewska, D. Rutkowska 1994 r.

(imie, nazwisko, data)
Archiwum WKZ Kalisz

Miejsce przechowywania negatywów:



18.



19.



20.



21.



22.

1. Miejscowość

CHLEWO

2. Obiekt (nazwa jak w karcie)

kościół parafialny
p.w. św. Marcina

3. Zawartość wkładki (nazwa obiektu lub materiału uzupełniającego)

c.d. opisu i fotografie

XIX w. *Krucyfiks* na belce tęczowej późnogotycki z pocz. XVI w, ponadto na belce tęczowej *figury* śś. Katarzyny i Barbary współczesne krucyfiksowi. *Rzeźba* Chrystusa Zmartwychwstałego barokowa z 1 poł. XVIII w. *Krucyfiks* na pn. ścianie nawy późnomanierystyczny z datą 1653. *Chrzcielnica* w kształcie drzewa rajskiego oplecionego przez węża, barokowa z 2 poł. XVIII w.

8. INSTALACJE.

Elektryczna, odgromowa, nagłośnieniowa, deszczowo-kanalizacyjna.

SPIS FOTOGRAFII:

1. Widok ogólny kościoła od pd.
2. Ogrodzenie kościoła - widok od pn.
3. Podmurówka pd. ściany nawy.
4. Podmurówka pn. ściany zakrystii.
5. Złącza węglów - pn. strona tęczy kościoła.
6. Strop w zakrystii.
7. Strop pod emporą organową.
8. Strop kruchty.
9. Strop kruchty - zbliżenie belki stropowej.
10. Wieżba dachowa nad prezbiterium - widok od zach.
11. Wieżba dachowa nad nawą - widok od wsch.
12. Wieżba dachowa nad nawą - widok od zach.
13. Wieżba dachowa nad nawą - złącza ciesielskie i kołkowanie słupa.
14. Okno w pd. ścianie prezbiterium.
15. Okno zakrystii.
16. Drzwi zewnętrzne do kruchty.
17. Drzwi zewnętrzne do zakrystii.
18. Obrazienie otworu drzwiowego z kruchty do nawy - widok od strony nawy.
19. Obrazienie otworu drzwiowego i drzwi na emporze organowej.
20. Obrazienie bocznego otworu drzwiowego do nawy - obecnie zaszalowanego.

Wkładkę założył: *E. Andrzejewska, D. Rutkowska* 1994 r.

(imię, nazwisko, data)

Archiwum WKZ Kalisz

Miejsce przechowywania negatywów:

Z-d Poligr. Jan Jasiński W-wa, ul. Wolna 13, tel. 12-43-83



23.



24.



25.



26.



27.



28.



29.



30.

1. Miejscowość

CHLEWO

2. Obiekt (nazwa jak w karcie)

**Kościół parafialny
p.w. św. Marcina**

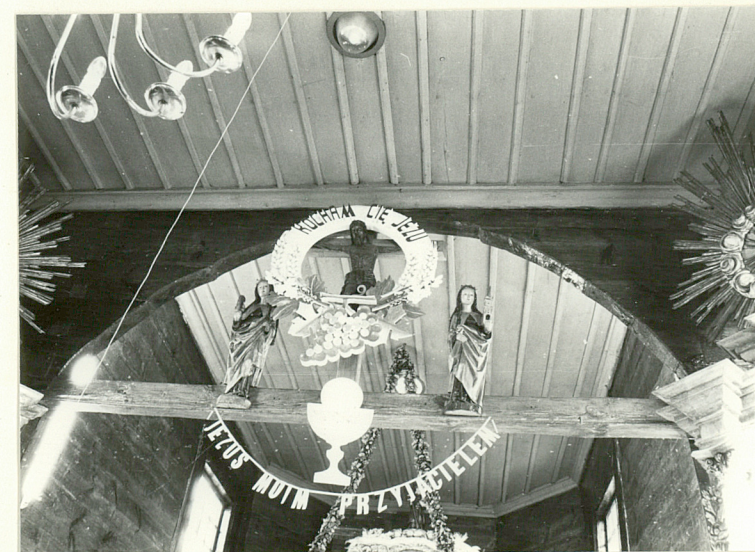
3. Zawartość wkładki (nazwa obiektu lub materiału uzupełniającego)

spis fotografii i plan sytuacyjny

21. Widok ogólny kościoła od pd.-wsch.
22. Widok ogólny kościoła od pn.-wsch.
23. Elewacja pn. kościoła.
24. Zakrystia - widok od pn.-zach.
25. Wieża - widok od pd.
26. Przyziemie wieży - widok od pd.-zach.
27. Sygnaturka - widok od pd.-zach.
28. Zwieńczenie wieży - widok od pn.-wsch.
29. Gzyms podokapowy prezbiterium - strona pd.
30. Wnętrze kościoła - widok na nawę i prezbiterium.
31. Wnętrze kościoła - widok na pn. ścianę prezbiterium.
32. Wnętrze kościoła - otwór tęczowy.
33. Wnętrze kościoła - fragment belki tęczowej z figurą św. Barbary.
34. Wnętrze kościoła - widok na chór muzyczny.
35. Wnętrze kościoła - pn. słupy chóru muzycznego.
36. Słup chóru muzycznego - zwieńczenie.
37. Słup chóru muzycznego - postument.



31.



32.

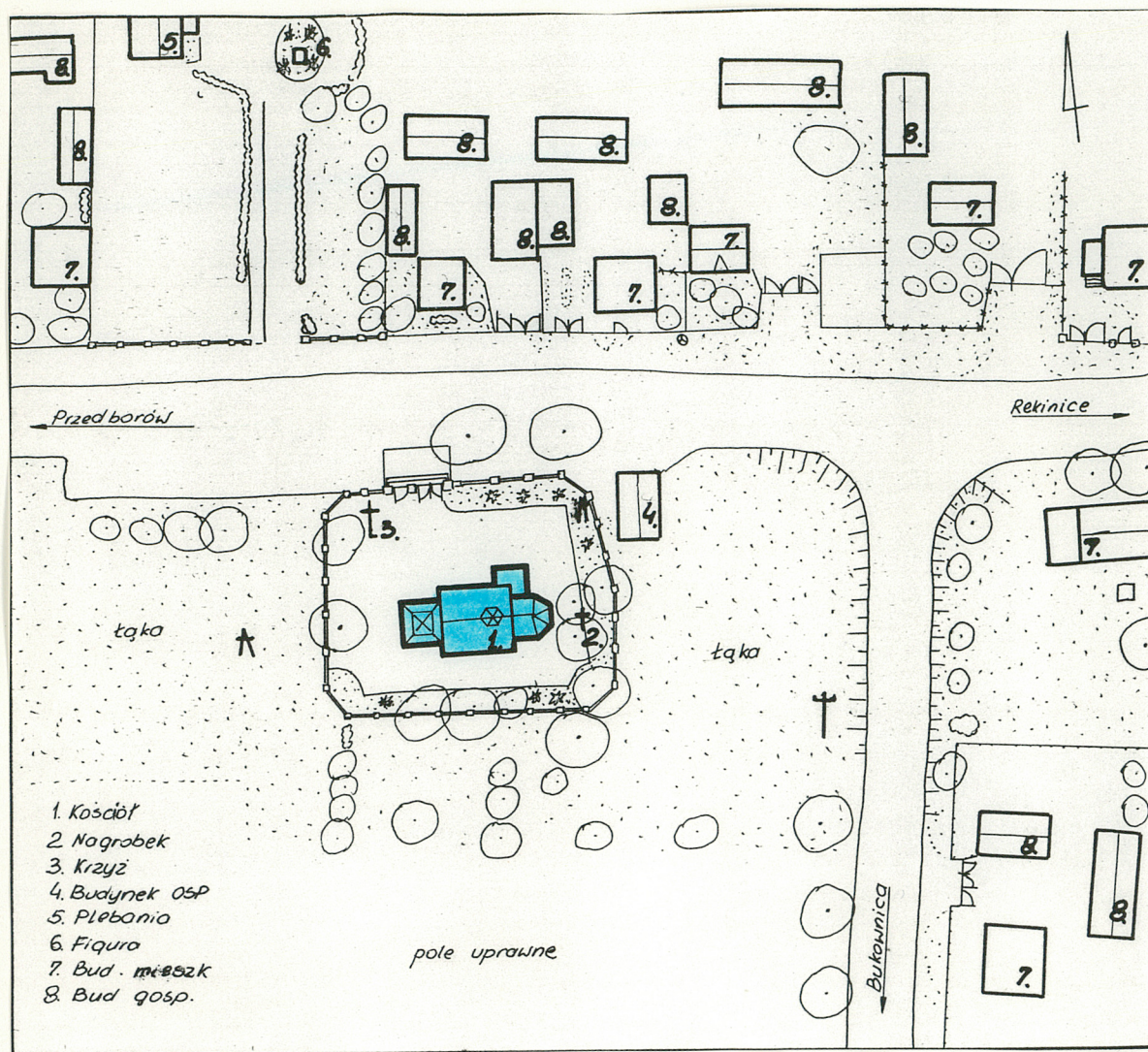
Wkładkę założył: E. Andrzejewska, D. Rutkowska 1994 r.

(imię, nazwisko, data)
Archiwum WKZ Kalisz

Miejsce przechowywania negatywów:

Z-d Poligr. Jan Jasiński W-wa, ul. Wolna 13, tel. 12-43-83

Wzór ODZ 1978 r.



33.



34.

1. Miejscowość

CHLEWO

2. Obiekt (nazwa jak w karcie)

**Kościół parafialny
p.w. św. Marcina**

3. Zawartość wkładki (nazwa obiektu lub materiału uzupełniającego)

fotografie



35.



36.



37.

Wkładkę założył:
(imię, nazwisko, data)

Miejsce przechowywania negatywów:

Z-d Poligr. Jan Jasiński W-wa, ul. Wolna 13, tel. 12-43-83

Wzór ODZ 1978 r.