

OSRODEK DOKUMENTACJI
ZABYTEKOW W WARSZAWIE

KARTA EWIDENCYJNA ZABYTEKOW
ARCHITEKTURY I BUDOWNICTWA

A B C D E F G H I J K L M N O P R S T U V X Y Z

Nr 1218
WIELKOPOLSKIE

1. Obiekt

DOM MIESZKALNY-SZESCIORAK /NR 9/

2. Czas powstania

1901 r.

3. Miejscowość

NIEWIERZ

4. Adres

NIEWIERZ

nr hipoteczny

5. Przynależność administracyjna

województwo poznańskie

gmina Duszniki pow. szamotulski

6. Poprzednie nazwy miejscowości

NIEWIERZ

7. Przynależność administracyjna

przed 1 VI 1975

województwo poznańskie

powiat Szamotuły

8. Właściciel i jego adres

RSP TUROWO

Gosp. Rolne Niewierz

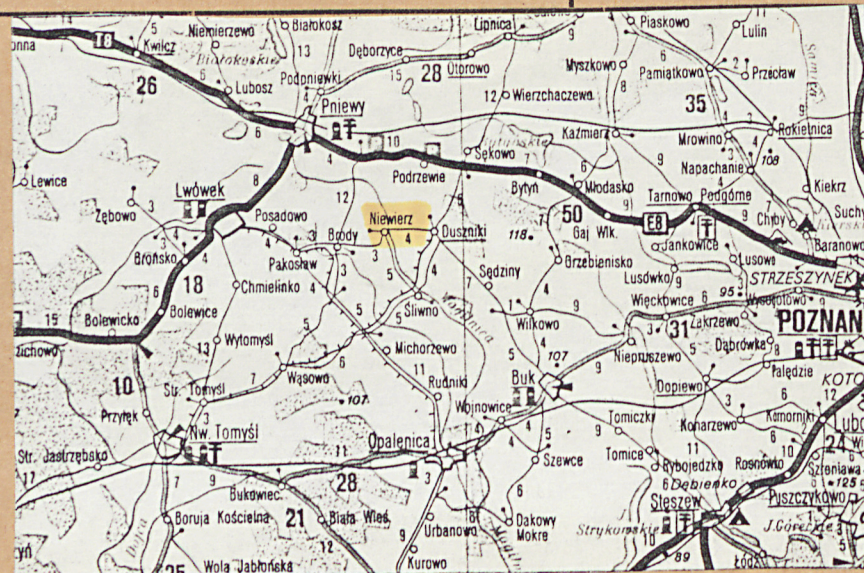
9. Użytkownik i jego adres

RSP Turowo

Gosp. Rolne Niewierz

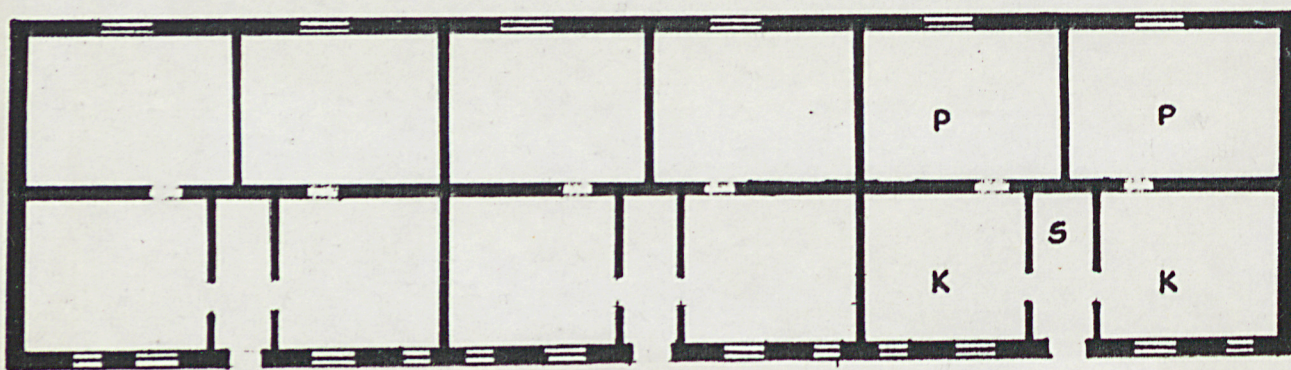
10. Rejestr zabytków

Nr data



0 1 5m

1:200



P-POKÓJ S-SIEN K-KUCHNIA

3360

Obiekt powstał w 1901 roku jako budynek mieszkalny w zespole folwarcznym Niewierz. Właścicielem folwarku była wtedy prawdopodobnie Izabella hrabina Tyszkiewicz a dzierżawcą Gustaw Kunath. Obiekt nie zmienił swojej funkcji po 1945 r. Od 1972r. właścicielem budynku jest RSP Turowo i wykorzystywany jest jako mieszkania dla pracowników Gospodarstwa Rolnego Niewierz. Autorów budynku nie udało się ustalić.

Sytuacja: obiekt usytuowany jest przy skrzyżowaniu dróg z Bród do Rogowa i drogi głównej do Dusznik /prostopadle do tej drogi/, w południowej części wsi. Budynek stoi ok. 5m. od drogi frontem do niej. Szczytem zwrócony jest do pałacu, który oddalony jest o ok. 500m. na północ.

Materiał, konstrukcja, technika: budynek posadowiony jest na podmurówce z kamieni polnych łączonych zaprawą cementowo-wapienną, /ok. 30cm. wysokości/.

Ściany zewnętrzne: wykonane z cegły palonej, pełnej, łączonej w wąż krzyżowym na zaprawie cementowo-wapiennej, nieotynkowane. Ściany wewnętrzne: wykonane z cegły pełnej, palonej łączonej w wąż krzyżowym i wózkowym /ścianki działowe/, tynkowane i bielone, na poddaszu ścianki z płyty pilśniowej-malowane. Stropy: z belek stropowych posadowionych na ściankach nośnych wyprawa sufitowa na matach trzcinowych przymocowanych do podsiębitki.

Wieżba dachowa: wykonana w konstrukcji płatwiowo-kleszczowej ze ścianką stolcową, wsparta na belkach stropowych. Dach: pokryty dachówką karpiówką układaną koronkowo. Podłogi: drewniane, wykonane z desek, na legarach, malowane, w niektórych pomieszczeniach posadzki cementowe, przykryte wykładziną.

Schody: brak. Wejście na poddasze przez otwór w stropie po drabinie.

Okna: od strony zachodniej częściowo oryginalne-pojedyncze, dwuskrzydłowe, sześciopole, z słupkiem i słaniem /większe okna/, mniejsze jednoskrzydłowe, pojedyncze, sześciopole, z podokiennikami ceglany i zakończony łękiem odcinkowym z dodatkowym gzymsem nad łękiem. Pozostałe okna prostokątne w konstrukcji szwedzkiej z belką żelbetonową na nadprożu. Drzwi: zewnętrzne ramowe, nabijane listwami z nadświetlem, zwieńczone łękiem odcinkowym. Wewnętrzne drzwi płycinowe częściowo z nadświetlem oraz drzwi drewniane o konstrukcji deskowo-listwowej. Bryła: zwarta, częściowo podpiwniczona, jednokondygnacyjna z poddaszem użytkowym, z dachem dwuspadowym. Kształt: prostokątny, szerokofrontowy, trójtaktowy.

Elewacja wschodnia: symetrycznie rozmieszczone otwory okienne /częściowo poszerzone dla wstawienia nowych okien/ w układzie pasowym.

<p>14. Kubatura</p> <p>1040 m³</p>	<p>15. Powierzchnia użytkowa</p> <p>297 m²</p>	<p>16. Przeznaczenie pierwotne</p> <p>dom mieszkalny</p>	<p>17. Użytkowanie obecne</p> <p>dom mieszkalny</p>
<p>18. Prace budowlane i konserwatorskie, ich przebieg i dokumentacja</p> <p>Na przełomie lat 50/60-tych założono instalacje elektryczną. W latach 80-tych założono instalacje wodno-kanalizacyjną. Okna i drzwi przerobione pod koniec lat 80-tych.</p>		<p>19. Stan zachowania (fundamenty, ściany zewnętrzne, ściany wewnętrzne, sklepienia, stropy, konstrukcje dachowe, pokrycie dachu, wyposażenie i instalacje)</p> <p>Stan zachowania obiektu dość dobry. Ściany zewnętrzne z nieznacznymi śladami zawilgoceń spowodowanymi podciąganiem kapilarnym. Stropy w stanie dobrym. Więźba dachowa ze śladami zawilgoceń pochodzenia opadowego oraz ubytkami spowodowanymi działalnością drewnojadów. Pokrycie dachu w stanie dobrym. Wyposażenie i instalacje w stanie dobrym.</p>	
		<p>20. Najpilniejsze postulaty konserwatorskie</p>	

21. Akta archiwalne (rodzaj akt, numer i miejsce przechowywania)

22. Bibliografia

Słownik Geograficzny Królestwa Polskiego i Ziem
Słowiańskich, Warszawa 1880

Handbuch des Grunbesitzes im Deutschen Reichen
Provinz Posen, Berlin 1896

Księga adresowa gospodarstw rolnych województwa
poznańskiego, Poznań 1926

23. Źródła ikonograficzne i fotograficzne (rodzaj, miejsce przechowywania, sygnatury)

24. Uwagi różne

25. Opracował

tekst Przemysław Bobrowski 20.04.1991

plany, rysunki Przemysław Bobrowski 20.04.1991

zdjęcia fotogr. Przemysław Bobrowski 20.04.1991

miejsce przechowywania negatywów MNR w Szreniawie

KARTA PO WYPEŁNIENIU PODLEGA OCHRONIE NA PODSTAWIE PRZEPISÓW PRAWA
AUTORSKIEGO!

26. Adnotacje o inspekcjach, informacje o zmianach (daty, imiona i nazwiska wypełniających)

27. Załączniki

WKŁADKI NR1,2

1. Miejscowość

Niewierz

2. Obiekt (nazwa jak w karcie)

Dom mieszk. sześciorak

3. Zawartość wkładki (nazwa obiektu lub materiału uzupełniającego)

c.d. opisu, zdjęcia

Elewacja sześciosiowa. Horyzontalnie biegnie gzyms podokapowy kostkowy. Elewacja północna: na wysokości poddasza umieszczone symetrycznie 3 otwory okienne w układzie pasowym, z centralnie umieszczonym dużym oknem i dwoma mniejszymi po bokach, prostokątnych zakończonych łękiem odcinkowym, z ceglanym podokiennikiem. nad dużym otworem okiennym umieszczony datownik /1901/ z pręta żelaznego. Elewacja zachodnia: 15-to osiowa, symetryczna na /1,2,4-7,9-12,14,15/ osi otwory okienne dawniej prostokątne z łękiem odcinkowym, teraz z belką nadproża w układzie pasowym. Na osiach /3,8,13/ otwory okienne prostokątne zakończone łękiem odcinkowym. Elewacja południowa: analogiczna do elewacji pn. Brak datownika. Nad dużym oknem zamontowane przyłącza do nadziemnej linii elektrycznej. Po obu stronach wychodzą horyzontalnie biegnące zakończenia gzymsu kostkowego /ok.50cm./. Elewacja symetryczna, jednoosiowa. Wyposażenie: system kominowy sztagowy. Instalacje: elektryczna i wodna.



1



2

Wkładkę założył: Przemysław Bobrowski 20.04.1991

(Imię, nazwisko, data)

Wzór ODZ 1978 r.

Miejsce przechowywania negatywów: MNR w Szreniawie



3



4



5



6



7

1. Miejscowość

Niewierz

2. Obiekt (nazwa jak w karcie)

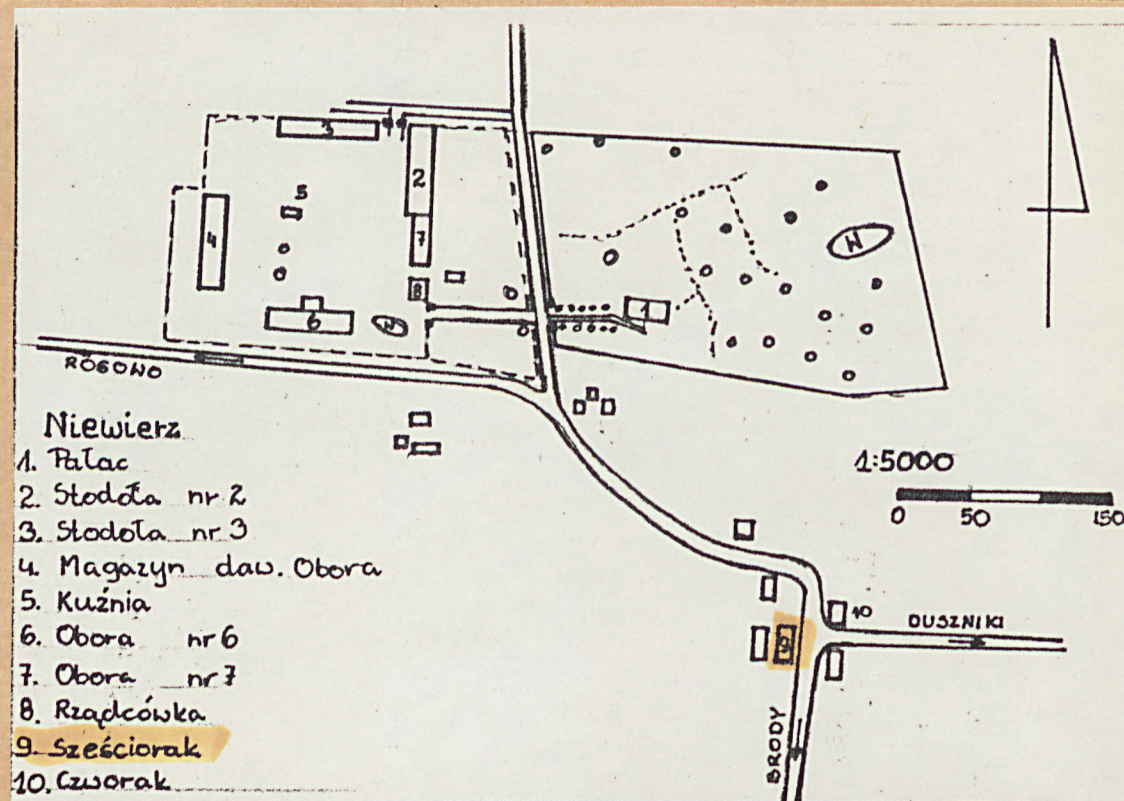
Dom mieszk. sześciórak

3. Zawartość wkładki (nazwa obiektu lub materiału uzupełniającego)

zdjęcia, plan sytuacyjny



8



Wkładkę założył: Przemysław Bobrowski 20.04.1991

(imię, nazwisko, data)

Wzór ODZ 1978 r.

Miejsce przechowywania negatywów: MNR w Szreniawie

Spis zdjęć

Karta tytułowa-elewacja wsch. i elewacja pn.

1 elewacja zach.-część pn.

2 elewacja zach.-część pd.

3 elewacja pd.

4 elewacja pn.

5 elewacja pn.-datownik, zamurowane okno

6 elewacja zach.-okno /większe/

7 elewacja zach.-okno /mniejsze/

8 wewnątrz