

OŚRODEK DOKUMENTACJI
ZABYTEKÓW W WARSZAWIE

KARTA EWIDENCYJNA ZABYTEKÓW
ARCHITEKTURY I BUDOWNICTWA

A B C D E F G H I J K L M N O P R S T U V X Y Z

Nr

WIELKOPOLSKIE

1. Obiekt

K U Z N I A /BUDYNEK PRADNICY, OB. MAGAZYN/

2. Czas powstania

XIX/XX w

3. Miejscowość

NIEWIERZ

4. Adres

NIEWIERZ

nr hipoteczny

5. Przynależność administracyjna

województwo poznańskie
pow. SZAMOTULSKI
gmina Duszniki

6. Poprzednie nazwy miejscowości

NIEWIERZ

7. Przynależność administracyjna

przed 1 VI 1975

województwo poznańskie
powiat Szamotuły

8. Właściciel i jego adres

RSP TUROWO
Gospodarstwo Rolne Niewierz

9. Użytkownik i jego adres

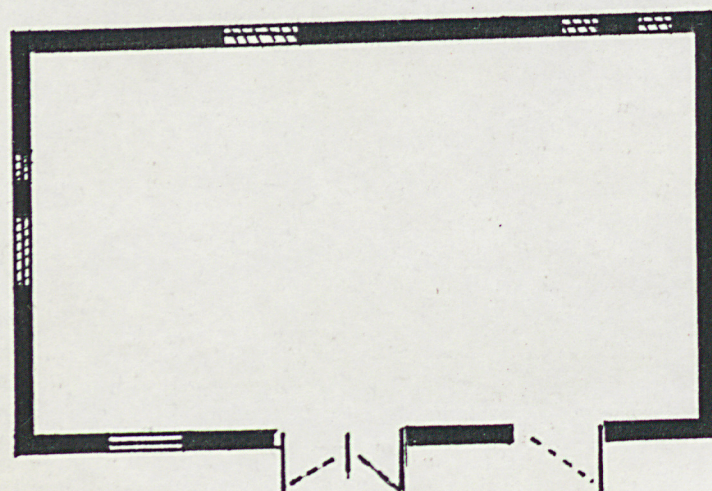
RSP TUROWO

10. Rejestr zabytków

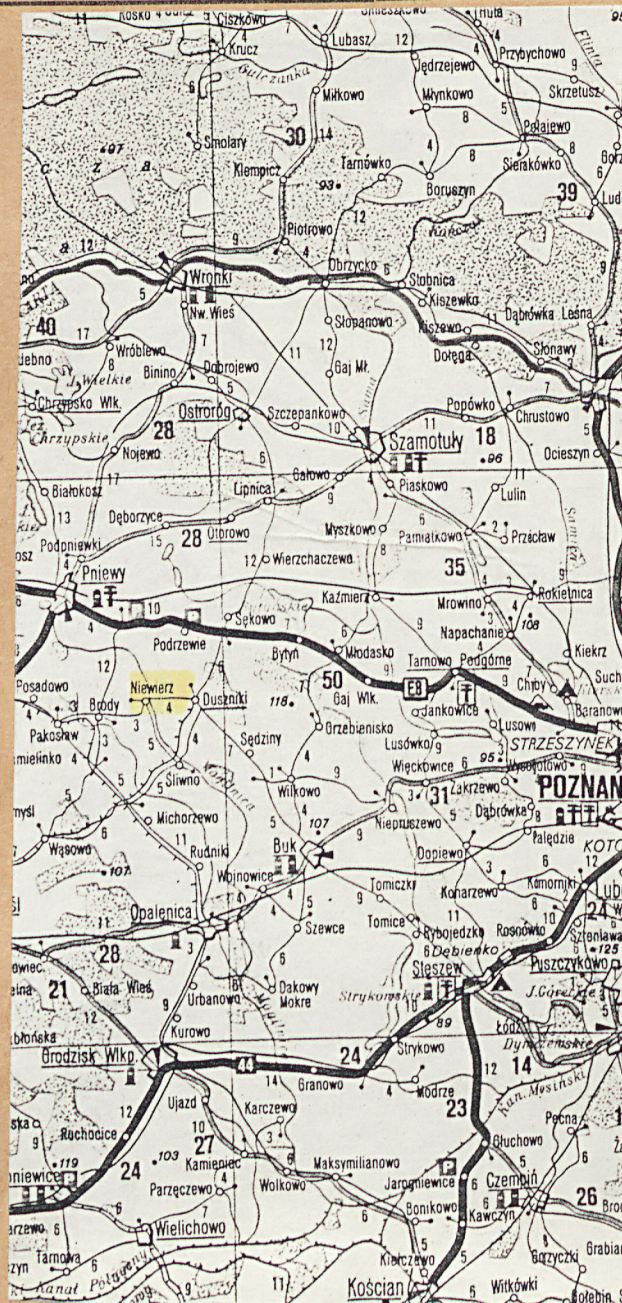
Nr data



0 1 2 3m 1:100



915



Budynek powstał prawdopodobnie na przełomie XIX/XX w. jako budynek kuźni w zespole folwarcznym Niewierz. Właścicielką folwarku była wtedy prawdopodobnie Izabella hrabina Tyszkiewicz na Siedlcu, a dzierżawcą Gustaw Kunath.

W latach 20/30-tych kuźnia została zamieniona na pomieszczenie prądnicy napędzanej przez maszynę parową, zasilającą w energię elektryczną pomieszczenia folwarczne i pałac. Właścicielem folwarku był wtedy prawdopodobnie doktor Stanisław Jerzykowski z Poznania lub Aleksander Szrant. Po 1945 roku budynek zamieniono na magazyn, który od 1972 roku należy do RSP Turowo.

Autorzy obiektu nieznani.

Sytuacja: obiekt znajduje się jako budynek wolnostojący w podwórzu folwarcznym, w jego centralnej części, ok. 25m. na zach. od niego znajduje się magazyn /dawna obora/, 50m. na pn. stodoła nr 3, ok. 75m. na wsch. stodoła nr 2 i obora. Droga główna z Dusznik do Rogowa przebiega w odległości ok. 150m. na pd. od obiektu. Pałac oddalony jest o ok. 250m. na pd.-wsch.

Materiał, konstrukcja, technika: budynek posadowiony jest na podmurówce kamiennej. Ściany zewnętrzne: ok. 30cm. cokoł z kamienia polnego łamanego i jednej warstwy cegły palonej kładzionej rębem, mur z cegły palonej, pełnej łączonej zaprawą cementowo-wapienną w wążku krzyżowym, zamurwane otwory okienne w układzie wózkowym. Ściana od strony wsch. otynkowana. Ściany wewnętrzne: z cegły palonej, pełnej częściowo otynkowanej.

Stropy: drewniane, listwowe, podbitki wyprawą trzcinową, otynkowaną, przymocowaną do podsiębitki. Dach: dwuspadowy z więźbą bezstolcową, pokryty dachówką karpiówką "podwójnie koronkowo". Posadzka: cementowa. Okno: metalowe stałe, osadzone w szczelinach metalowych. Drzwi: główne wrota drewniane, dwuskrzydłowe o konstrukcji deskowo-listwowej-zastrzałowej na ozdobnych zawiasach pasowych z zoomorficznym zakończeniem, obok drzwi jednoskrzydłowe pełne o konstrukcji deskowo-zastrzałowej z podobnymi zawiasami. Kształt: prostokątny, jednotraktowy, szerokofrontowy. Bryła: zwarta, niepodpiwniczona z dachem dwuspadowym z poddaszem użytkowym.

Elewacja pd.: podział elewacji w układzie wertykalnym trójosiowym. Elewacja właściwa z centralnie usytuowanym otworem wejściowym-drzwi dwuskrzydłowe zamkniętym łękiem odcinkowym, obok otwór drzwiowy-drzwi jednoskrzydłowe po lewej stronie otwór okienny zakończony również łękiem odcinkowym. Na wsch. skraju elewacji szczelina powstała w wyniku nieprawidłowego spojenia ściany pd. z dobudowaną ścianą wsch. Elewacja wsch.: ślepa ściana pierwotnie prawdopodobnie jednoosiowa z centralnie umieszczonym, zamurowanym otworem drzwiowym, otynkowana. Elewacja pn.: elewacja trójosiowa w układzie horyzontalnym. Umieszczone asymetrycznie trzy otwory okienne prostokątne, zamknięte łękiem odcinkowym, obecnie zamurwane.

<p>14. Kubatura</p> <p>150,9m³</p>	<p>15. Powierzchnia użytkowa</p> <p>50,3m²</p>	<p>16. Przeznaczenie pierwotne</p> <p>kuźnia</p>	<p>17. Użytkowanie obecne</p> <p>magazyn</p>
<p>18. Prace budowlane i konserwatorskie, ich przebieg i dokumentacja</p> <p>W latach 20/30-tych przeprowadzono prace związane z instalacją maszyny parowej i prądnicy-zamurowanie ściany wschodniej.</p> <p>W latach 30-tych zamurowano otwory okienne.</p> <p>Innych prac konserwatorskich nie prowadzono.</p>		<p>19. Stan zachowania (fundamenty, ściany zewnętrzne, ściany wewnętrzne, sklepienia, stropy, konstrukcje dachowe, pokrycie dachu, wyposażenie i instalacje)</p> <p>Stan zachowania obiektu niezbyt dobry. Ściany zewnętrzne i wewnętrzne z ubytkami i przebarwieniami spowodowanymi podciąganiem wilgoci z gruntu. Więźba dachowa ze śladami zawilgoceń i ubytkami spowodowanymi działalnością drewnojadów. Niektóre otwory okienne zamurowane. Pokrycie dachu obecnie w stanie dość dobrym. Wyposażenie kuźni i prądnicy nie zachowało się.</p> <p>20. Najpilniejsze postulaty konserwatorskie</p> <p>Wymagany jest pilny remont stropu i ścian.</p>	

21. Akta archiwalne (rodzaj akt, numer i miejsce przechowywania)

22. Bibliografia

Słownik Geograficzny Królestwa Polskiego I Ziem
Słowiańskich, Warszawa 1880

Handbuch des Grundbesitzes im Deutschen Reichen
Provinz Posen, Berlin 1896

Księga adresowa gospodarstw rolnych województwa
poznańskiego, Poznań 1926

23. Źródła ikonograficzne i fotograficzne (rodzaj, miejsce przechowywania, sygnatury)

24. Uwagi różne

25. Opracował

tekst Przemysław Bobrowski 20.04.1991

imię, nazwisko, data, podpis

plany, rysunki Przemysław Bobrowski 20.04.1991

imię, nazwisko, data, podpis

zdjęcia fotogr. Przemysław Bobrowski 20.04.1991

imię, nazwisko, data, podpis

miejsce przechowywania negatywów MNR w Szreniawie

KARTA PO WYPEŁNIENIU PODLEGA OCHRONIE NA PODSTAWIE PRZEPISÓW PRAWA
AUTORSKIEGO!

26. Adnotacje o inspekcjach, informacje o zmianach (daty, imiona i nazwiska wypełniających)

27. Załączniki

Wkładki numer 1,2

1. Miejscowość	2. Obiekt (nazwa jak w karcie)	3. Zawartość wkładki (nazwa obiektu lub materiału uzupełniającego)
NIEWIERZ	kuźnia	cd. opisu, zdjęcia

Elewacja zach: ściana ślepa, pierwotnie jednoosiowa z jednym, centralnie umieszczonym otworem okiennym, prostokątnym, zakończonym łękiem odcinkowym /obecnie zamurowanym/. Na lewo od okna znajduje się otwór /Oszer. 40 cm. /, którym przebiegał pas transmisyjny łączący maszynę parową z prądnicą. Na wysokości poddasza asymetrycznie usytuowany otwór okienny, prostokątny, zakończony łękiem odcinkowym. Instalacje: brak na zewnątrz ślady po instalacji odgromnikowej. Wyposażenie: brak zabytkowego wyposażenia technicznego. Wnętrze: nie zachowane w stanie pierwotnym.



1.



2.

Wkładkę założył: Przemysław Bobrowski 20.04.1991
(Imię, nazwisko, data)

Wzór ODZ 1978 r.

Miejsce przechowywania negatywów: MNR w Szreniawie



1. Miejscowość

Niewierz

2. Obiekt (nazwa jak w karcie)

kuźnia

3. Zawartość wkładki (nazwa obiektu lub materiału uzupełniającego)

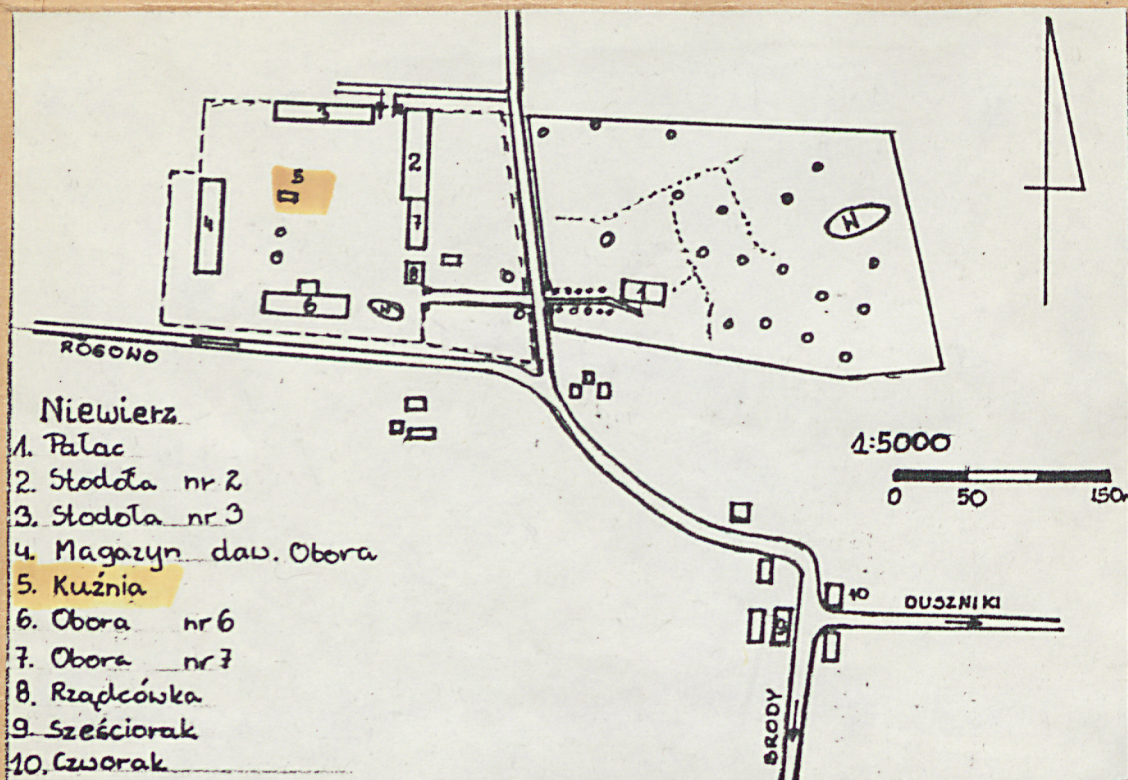
zdjęcia, plan sytuacyjny



Wkładkę założył: Przemysław Bobrowski 20.04.1991
(imię, nazwisko, data)

Wzór ODZ 1978 r.

Miejsce przechowywania negatywów: MNR w Szreniawie



Spis zdjęć

Karta tytułowa-elewacja pd. i część wsch.

1 elewacja zach.

2 elewacja pn.

3 elewacja zach.

4 elewacja wsch.

5 elewacja pd.-wrota z ozdobnymi zawiasami

6 elewacja zach.prostokąt,otwór-pas transm.

7 elewacja pd.-drzwi na ozdobnych zawiasach

8 wnętrze-widok na ściany i wrota

9 wnętrze- widok na strop