

OSRODEK DOKUMENTACJI  
ZABYTEKÓW W WARSZAWIE

KARTA EWIDENCYJNA ZABYTEKÓW  
ARCHITEKTURY I BUDOWNICTWA

A B C D E F G H I J K L M N O P R S T U V X Y Z

Nr

WIELKOPOLSKIE

1. Obiekt

STODOŁA NUMER 2

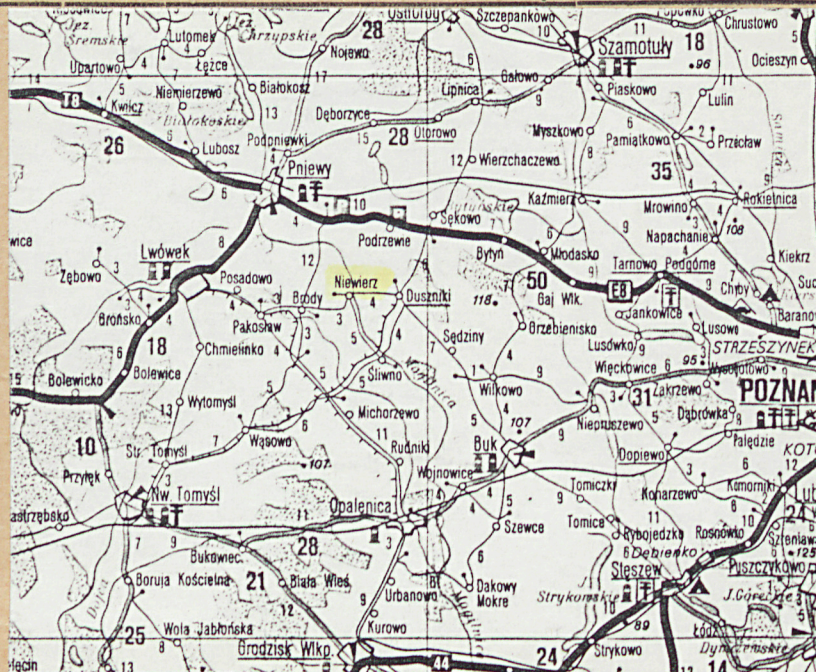
2. Czas powstania

XIX/XX w.

3. Miejscowość

NIEWIERZ

11. Zdjęcia, rzut, przekrój, sytuacja, orientacja



4. Adres

NIEWIERZ

nr hipoteczny

5. Przynależność administracyjna

województwo poznańskie

gmina Duszniki k. Szamotuł

6. Poprzednie nazwy miejscowości

NIEWIERZ

7. Przynależność administracyjna

przed 1 VI 1975

województwo poznańskie

powiat Szamotuły

8. Właściciel i jego adres

RSP Turowo

Gospodarstwo Rolne Niewierz

9. Użytkownik i jego adres

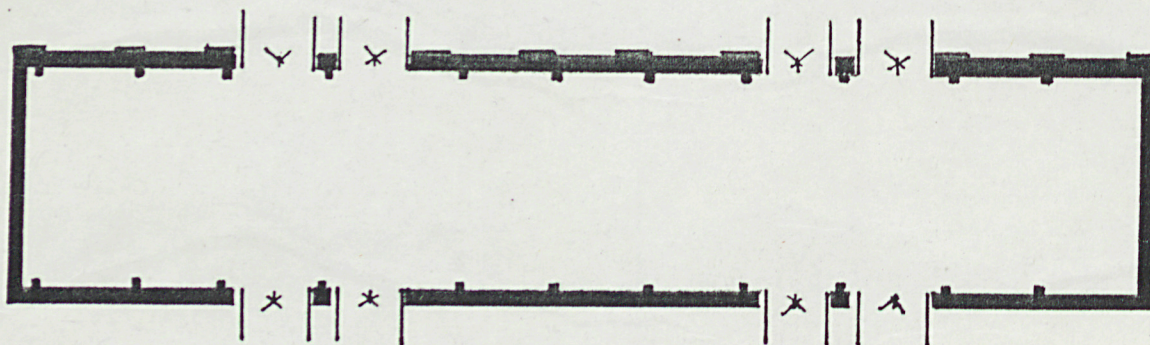
RSP TUROWO

10. Rejestr zabytków

Nr data

0 2 6 m

1:400



1300

6000



Budynek powstał na przełomie XIX/XX wieku jako stodoła w zespole folwarcznym Niewierz. Właścicielem folwarku była wtedy prawdopodobnie Izabella hrabina Tyszkiewicz a dzierżawcą Gustaw Kunath. Obiekt nie zmienił swojej funkcji od 1945 roku /ostatnia parcelacja/ W 1972 roku budynek przejęła Rolnicza Spółdzielnia Produkcyjna Turowo, od tego czasu jest wykorzystywany zgodnie z pierwotnym przeznaczeniem. Autorzy budynku nie znani.

Sytuacja: budynek znajduje się w podwórzu folwarcznym we wschodniej pierzei podwórza, które tworzy obora oznaczona nr7 i budynek rządówki. Pierzeja ta oddziela podwórze od łąki folwarcznej. Budynek znajduje się około 150m. na zachód od pałacu i o około 10m. na północ od drogi Duszniki-Rogowo.

Materiał, konstrukcja, technika: obiekt posadowiony jest na podmurówce z kamienia polnego łączonego zaprawą cementowo-wapienną. Ściany zewnętrzne: z cegły pełnej palonej kładzonej w wątku krzyżowym, częściowo tynkowane /zewnętrzne od strony wschodniej/. Szczyty wykonane z desek drewnianych. Ściany wewnętrzne: częściowo otynkowane.

Wieżba dachowa: krokwiowo-płatwiowa ze stolcem pochyłym wzmacnianym kleszczami.

Pokrycie dachu: stanowi dachówka karpiówka kładzona pojedynczo prosto

Podłoga: klepisko. Otwory: Wrota drewniane, dwuskrzydłowe /niektóre z furtką/ na podwójnych zawiasach pasowych zakończonych odcinkowo.

Rzut: Budynek na planie prostokąta, jednoprzestrzenny, trzysiękowy z czterema przejazdami.

Bryła: budynek o zwartej bryle jednokondygnacyjny, niepodpiwniczony, dach dwuspadowy ze sporym spadkiem połaci dachowych.

Elewacja zach: Czteroosiowa, na osiach wrota w prostokątnych otworach, w układzie pasowym, w górnej części/pd. skraj elewacji/ znajduje się prostokątny otwór drzwiowy. Horyzontalnie przebiegają kwadratowe i podwójne, podłużne otwory wentylacyjne. Elewacja pn: ściana ślepa, w niej symetrycznie rozmieszczone otwory wentylacyjne. Część górna szczytu z desek drewnianych.

Elewacja wsch: czteroosiowa, symetryczna, ślepa arkadowa. Na osiach prostokątne otwory drzwiowe. Symetrycznie rozmieszczone arkady, we wnętrzu których umieszczone są prostokątne otwory wentylacyjne, podkreślone podokiennikiem ceglanym. W górnej części elewacji również otwory wentylacyjne. Elewacja pd: analogiczna jak pn.. Bezpośrednio przylega do budynku obora

Wnętrze: brak wydzielonych sęsieków.

Instalacje: odgromnikowa i elektryczna



14. Kubatura  4290 m <sup>3</sup>	15. Powierzchnia użytkowa  780m <sup>2</sup>	16. Przeznaczenie pierwotne  stodoła	17. Użytkowanie obecne  stodoła
18. Prace budowlane i konserwatorskie, ich przebieg i dokumentacja  Lata 80-te : założenie instalacji elektrycznej, wymiana częściowa wrót drewnianych, wybicie otworu drzwiowego w górnej części elewacji zach., drobne naprawy murarskie.		19. Stan zachowania (fundamenty, ściany zewnętrzne, ściany wewnętrzne, sklepienia, stropy, konstrukcje dachowe, pokrycie dachu, wyposażenie i instalacje)  Stan zachowania obiektu niezbyt dobry. Ściany zewnętrzne i wewnętrzne z ubytkami i przebarwieniami spowodowanymi podciąganiem wilgoci z gruntu. Więźba dachowa również z ubytkami spowodowanymi działaniem drewnojadów i wilgocią pochodzenia opadowego. Dźwi , jak również drewniane elementy ścian szczytowych częściowo wymienione. Pokrycie dachu obecnie w stanie dość dobrym. Instalacje odgromnikowe i elektryczne w stanie dobrym.  20. Najpilniejsze postulaty konserwatorskie	



21. Akta archiwalne (rodzaj akt, numer i miejsce przechowywania)

22. Bibliografia

Słownik Geograficzny Królestwa Polskiego i Ziem  
Słowiańskich, Warszawa 1880

Handbuch des Grunbesitzes im Duetschen Reichen  
Provinz Posen, Berlin 1896

Księga adresowa gospodarstw rolnych województwa  
poznańskiego, Poznań 1926

23. Źródła ikonograficzne i fotograficzne (rodzaj, miejsce przechowywania, sygnatury)

24. Uwagi różne

25. Opracował

tekst **Przemysław Bobrowski 20.04.1991**

plany, rysunki **Przemysław Bobrowski 20.04.1991**

zdjęcia fotogr. **Przemysław Bobrowski 20.04.1991**

miejsce przechowywania negatywów **N MR Szreniawie**

KARTA PO WYPEŁNIENIU PODLEGA OCHRONIE NA PODSTAWIE PRZEPISÓW PRAWA  
AUTORSKIEGO!

26. Adnotacje o inspekcjach, informacje o zmianach (daty, imiona i nazwiska wypełniających)

27. Załączniki

WKŁADKI NUMER 1.2



1. Miejscowość

**NIEWIERZ**

2. Obiekt (nazwa jak w karcie)

**stodoła nr2**

3. Zawartość wkładki (nazwa obiektu lub materiału uzupełniającego)

**Zdjęcia**



1



2



3



4

Wkładkę założył: **Przemysław Bobrowski 20.04. 1991**

(Imię, nazwisko, data)

Miejsce przechowywania negatywów: **MNR w Szreniawie**

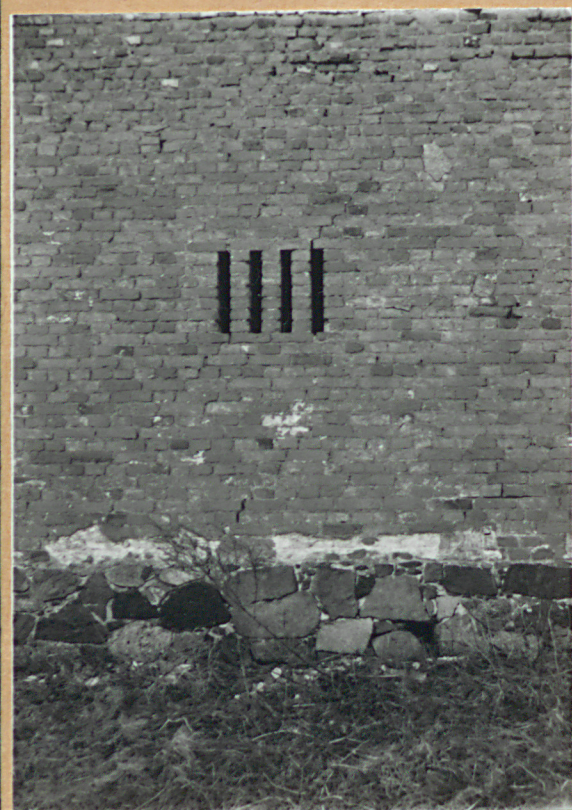




5



6



7



8



9

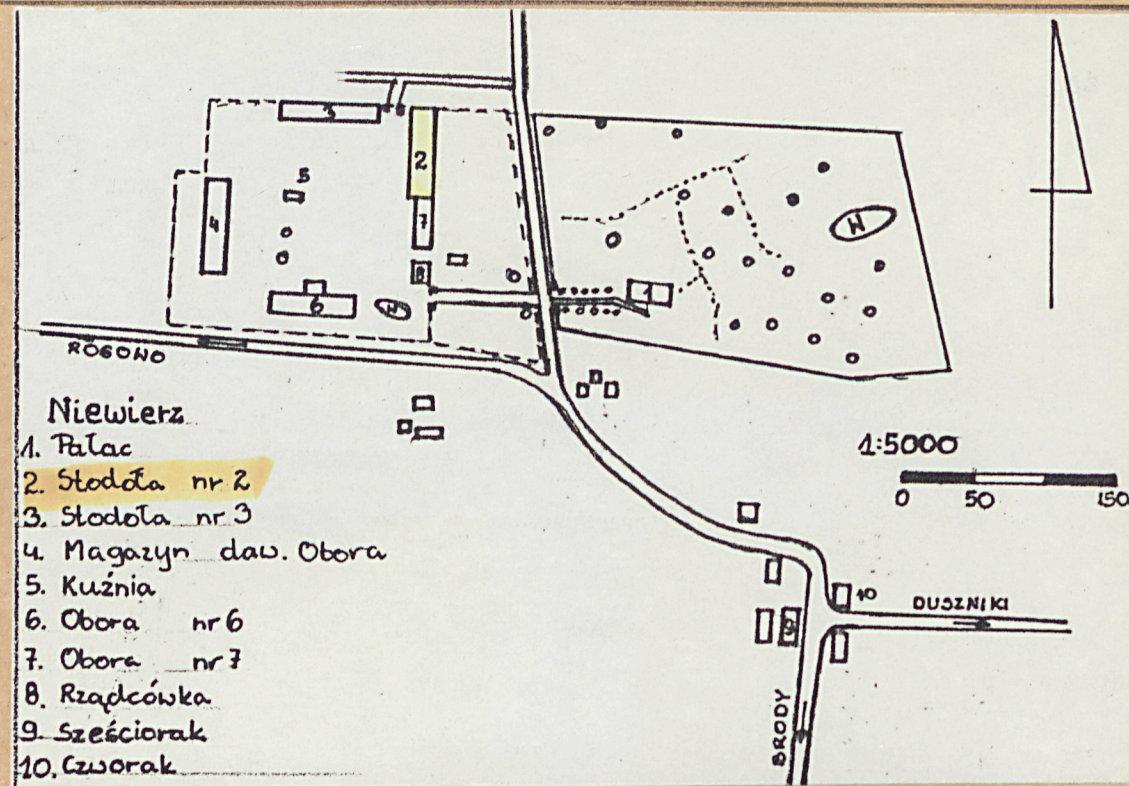


1. Miejscowość <b>NIEWIERZ</b>	2. Obiekt (nazwa jak w karcie) <b>Stodoła nr2</b>	3. Zawartość wkładki (nazwa obiektu lub materiału uzupełniającego) <b>plan sytuacyjny</b>
-----------------------------------	--	--

Spis zdjęć

Karta tytułowa- widok od strony zach.

1. Elewacja pn.
2. Elewacja pd.
3. Elewacja zach.
4. Elewacja wsch.
5. Elewacja wsch.-ślepa arkada
6. Elewacja zach.-podwójny otwór wentylacyjny
7. Elewacja pn.-poczwórny otwór wentylacyjny
8. Elewacja wsch.-otwór wentylacyjny w arkadzie
9. Wnętrze-wieżba dachowa

Wkładkę założył: Przemysław Bobrowski 20.04.1991

(imię, nazwisko, data)

Wzór ODZ 1978 z:

Miejsce przechowywania negatywów: MNR w Szreniawie