

A B C D E F G H I J K L L M N O P R S T U V W X Y Z

WIELKOPOLSKIE
Nr 2084

1. Obiekt

KOŚCIOŁ PAR. PW. ŚW. ROCHE

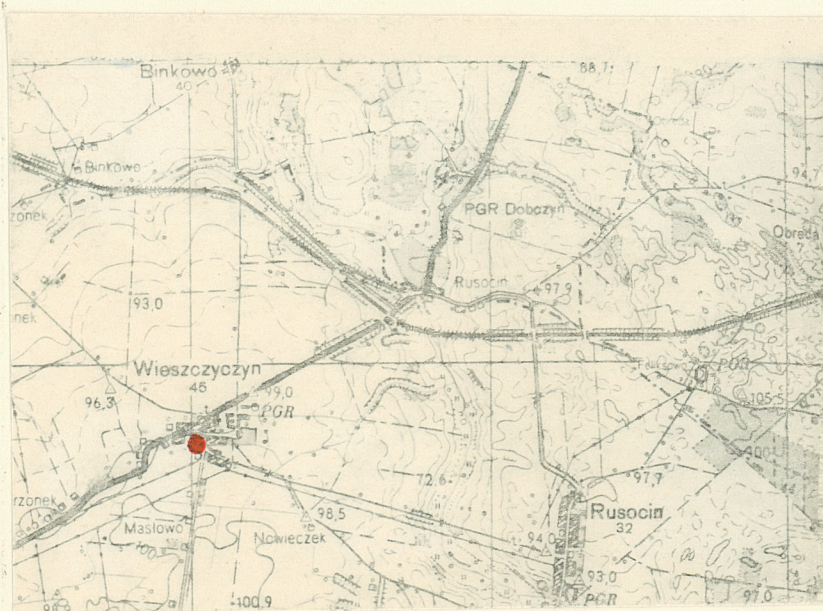
2. Czas powstania

1908 r.

3. Miejscowość

WIESZCZYCZYN

4. Zdjęcie, plan sytuacyjny, rzuty



4. Adres

nr hipoteczny

5. Przynależność administracyjna

województwo poznańskie

gmina Dolsk pw. ŚREMSKI

6. Poprzednie nazwy miejscowości

7. Przynależność administracyjna przed 1. VI 1975 roku

województwo poznańskie

powiat Śrem

8. Właściciel i jego adres

Parafia rzymsko-katolicka

63-131 Wieszczyczyn

9. Użytkownik i jego adres

jw.

10. Rejestr zabytków

Nr 2623/4 data 30.06.1997

autor zdjęć

data wykonania 1.2.88

miejsce przechowywania negatywów BDZ-Poznań

12. Autorzy, historia obiektu, określenia stylu,

Wieś znana od 1446 r., gdy wzniesiono tu kościół. W pocz. XVI w. wybudowano nowy kościół drewn. z fundacji właścicieli wsi: Antoniego Miaskowskiego, Adama Kaczorowskiego i Kazimierza Zabłockiego; spłonął w 1678 r.; ponowną odbudowę również sfinansowali właściciele - Marianna Gorecka i Wojciech Rakoszowski. W późniejszych czasach W. należał do Pogorzelskich, Koszutskich i Rakoszewskich, a następnie - do Krzysztoporskich, tworząc jeden zespół wraz z majątkami w Dobczynie, Jarosławkach, Konarskiem i w Obredzie; 1823 r. - na S od kościoła powstał nagrobek St. Bełzy, a w 3 ćw. XIX w. - kaplica grobowa Dobrogoyskich; w l. 1863-1881 - własność Józefiny Apolonii Palickiej, z d. Krzysztoporskiej (folwark liczył wtedy 396,5 ha pow. - dane z 1881 r.); w 1886 r. - do Rafała Potworowskiego, żonatego z Józefą Krzysztoporską, która po śmierci męża sprzedaje pozostałe trzy majątki i rozbudowuje W.; 1902 r. - budowa domu katolickiego (na S od kościoła), który po spaleniu się kościoła drewnianego w marcu 1906 r. pełnił rolę kaplicy do czasu wzniesienia obecnej świątyni (fundacja Józefy Potworowskiej

13. Opis (sytuacja, materiał i konstrukcja, rzut, bryła, elewacje, dach, wnętrze, wyposażenie, instalacje)

Wieś leży ok. 1.5 km na W od doliny Kanału Granicznego, przy drodze z Dobczyna do Międzychodu, w pobliżu kulminacji niewielkiej wysoczyzny, ok. 5 km NE od Dolska. Kościół znajduje się w centrum wsi, po S stronie drogi, usytuowany w stosunku do niej kalenicowo.

Obiekt murowany z cegły na zaprawie wapiennej, tynkowany; na wysokim, ceglany, tynkowanym cokole; proste opaski okienne i drzwiowe - wykonane w tynku; kościół przesklepiony kolebkowo, z gurtami; w nawach bocznych - sklepienia krzyżowe; na skrzyżowaniu naw - kopuła; wieża dachowa - niedostępna; budynek główny i wszystkie przybudówki kryte karpówką, układana w koronkę; posadzka cementowa; schody na chór muzyczny - kręcone, metalowe; wszystkie okna i drzwi przesklepione łukiem pełnym; część okien z witrażami; drzwi dwuskrzydłowe, płycinowe, z przeszklonymi nadświetlami.

Kościół orientowany, trójnawowy, z wydzielonym, półkoliście zamkniętym prezbiterium, 5-przesłowy; od zach. - kwadratowa kruchta, nad nią - czterokondygnacyjna wieża; na przecięciu transeptu z nawą główną - kopuła.

Kościół i przybudówki - nakryte dachami dwuspadowymi.

Elewacje rozczłonkowane kompozytowymi pilastrami; elewacja frontowa - poprzedzona niewielkim portykiem kolumnowym, zwieńczonym trójkatnym naczółkiem z figurą NMP. W polu tympanonu - Oko Opatrzności.

Kościół przesklepiony kolebkowo, z gurtami; w nawach bocznych - sklepienia krzyżowe; na skrzyżowaniu naw - kopuła; podziały ścian podkreślone pilastrami; podział na nawy przy pomocy czworokątnych filarów, połączonych arkadowo; od zach. - murowany chór muzyczny, wsparty na dwóch filarach; balustradę tworzy murowany fryz arkadowy.

W kościele bogaty wystroj sztukatorski: na gurtach - kasetony z rozetami, w żagielkach - ornament groteskowy; pod kopułą - medaliony, w których polichromia z przedstawieniami czterech Ewangelistów; w rozglifieniach okien - palmy i wić akantu.

Wyposażenie kościoła - jednorodne: trzy architektoniczne ołtarze, ambona, chrzcielnica i konfesjonały - neobarokowe; w kościele częściowo zachowane witraże z przedstawieniami figuralnymi.

Instalacja elektryczna.

Na zewn. ścianach prezbiterium - epitafium; wokół kościoła - kaplica i trzy nagrobki.

14. Kubatura <div>3</div> 3.619 m	15. Powierzchnia użytkowa <div>2</div> 723.8 m	16. Przeznaczenie pierwotne Kościół	17. Użytkowanie obecne Kościół
18. Prace budowlane i konserwatorskie, ich przebieg i dokumentacja		19. Stan zachowania (fundamenty, ściany zewnętrzne, ściany wewnętrzne, sklepienia, stropy konstrukcje dachowe, pokrycie dachu, wyposażenie i instalacje) Kościół zawilgocony w przyziemiu; ubytki tynku na elewacjach; duże ubytki kapiteli i trzonów kolumn w portyku; wnętrza zachowane bardzo dobrze.	
		20. Najpilniejsze postulaty konserwatorskie	

21. Akta archiwalne (rodzaj akt, numer i miejsce przechowywania)

H. Błaszyk, Ewidencja parku dworskiego w Wieszczynie, Poznań 1981 (m-pis, WKZ-Poznań).

23. Źródła ikonograficzne i fotografie (rodzaj, miejsce przechowywania, sygnatury)

22. Bibliografia

B. Chebowski, W. Walewski, F. Sulimierski, Słownik geograficzny Królestwa Polskiego i innych krajów słowiańskich, Warszawa 1895.

Handbuch des Grundbesitzes im Deutschen Reiche, t. 8, Provinz Posen, Berlin 1881.

Jw., 1899; 1902; 1905; 1910; 1913.

J. Jabczyński, Rys historyczny miasta Dolska, Poznań 1857.

W. Olszewski, Obrazek historyczny miasta Dolska, Poznań 1905.

A. Ostrowski, Księga adresowa gospodarstw rolnych woj. poznańskiego, Poznań 1926.

T. Ruszczyńska, A. Sławska, Katalog zabytków sztuki w Polsce, t. V - woj. poznańskie, z. 25 - pow. śremski, W-wa 1961.

24. Uwagi różne

25. Wypełnił

Hanna Wieczorkiewicz

imię i nazwisko

data 1.2.88

26. Sprawdził

imię i nazwisko

data

27. Załączniki

wkładka nr 1,2

1. Miejscowość

WIESZCZYCZYN

2. Obiekt (nazwa jak w karcie)

kościół

3. Zawartość wkładki (nazwa obiektu lub materiału uzupełniającego)

c.d. historii + 12 zdjęć

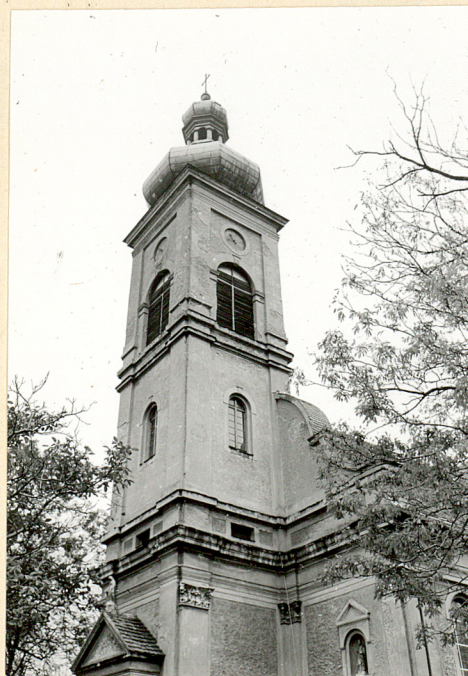
c.d. historii:

- 1906 r., budowa 1906-08 r.); powstało wtedy nowe założenie przestrzenne: dwór - wieś - kościół; wzdłuż drogi od bramy wjazdowej na podwórze oraz oddzielnej - do parku i dworu - aleja jesionowa (nie zachowana), przy której wzniesiono kuźnię i nowe czworaki; majątek pozostawał własnością Józefy Potworowskiej, zam. w okolicy Rychwałdu, woj. konińskie w l. 1899-1928; w pocz. XX w. wzniesiono także budynek plebanii (na W od kościoła); w 1910 dzierżawcą był I. Krzysztoporski, zam. w Poznaniu, a następnie - bratanek właścicielki - Piotr Krzysztoporski, który po jej śmierci kupił majątek i gospodarował na nim do 1939 r.

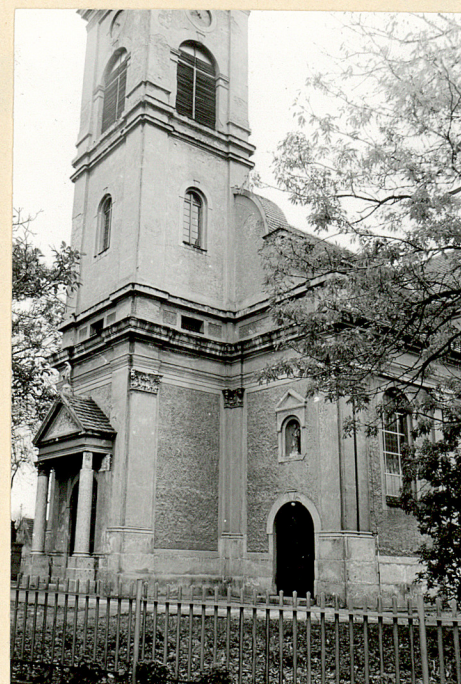
W czasie okupacji niemieckiej administratorką dóbr była Janina von Liven. Kościół wykorzystywano wówczas jako magazyn pocztowy. Nazwiska architektów i budowniczych kościoła nie są znane. Obiekt wzniesiony w stylu neobarokowym.



2



3



4



5

Wkładkę założył: Hanna Wieczorkiewicz, 1.2.88

(imię, nazwisko, data)

Miejsce przechowywania negatywów: BDZ-Poznań

OZGraf. Z.P. Ostróda zam. 699 nakł. 23.600

Wzór ODZ 1976 r.



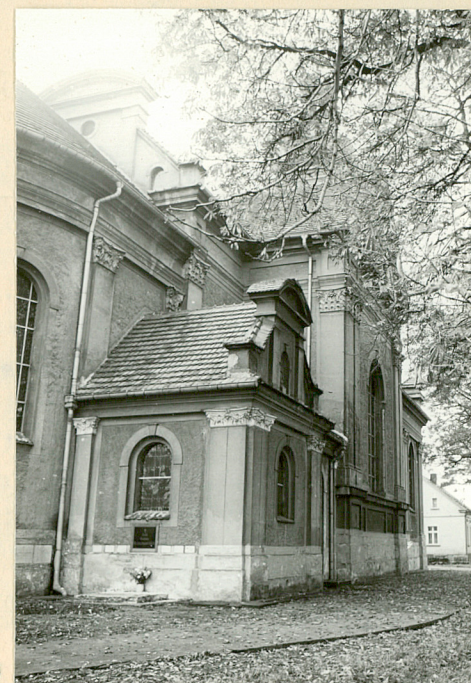
6



7



8



9



10



11



12



13

1. Miejscowość WIESZCZYCZYN	2. Obiekt (nazwa jak w karcie) KOŚCIÓŁ	3. Zawartość wkładki (nazwa obiektu lub materiału uzupełniającego) 13 zdjęć
--------------------------------	---	--



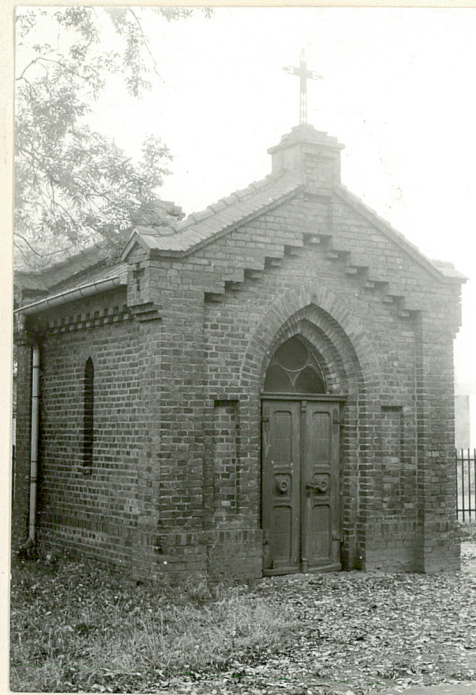
Wkładkę założył: Hanna Wieczorkiewicz, 1.2.88
(imię, nazwisko, data)
Miejsce przechowywania negatywów: BDZ-Poznań
OZGraf. Z.P. Ostróda zam. 699 nakł. 23.600



20



21



22



23



24

1. Miejscowość

WIESZCZYCZYN

2. Obiekt (nazwa jak w karcie)

K O Ś C I Ó Ł

3. Zawartość wkładki (nazwa obiektu lub materiału uzupełniającego)

9 zdjęć + sytuacja



25



26



27



28



29



30

Wkładkę założył: Hanna Wieczorkiewicz, 1.2.88

(imię, nazwisko, data)

Miejsce przechowywania negatywów: BDZ-Poznań



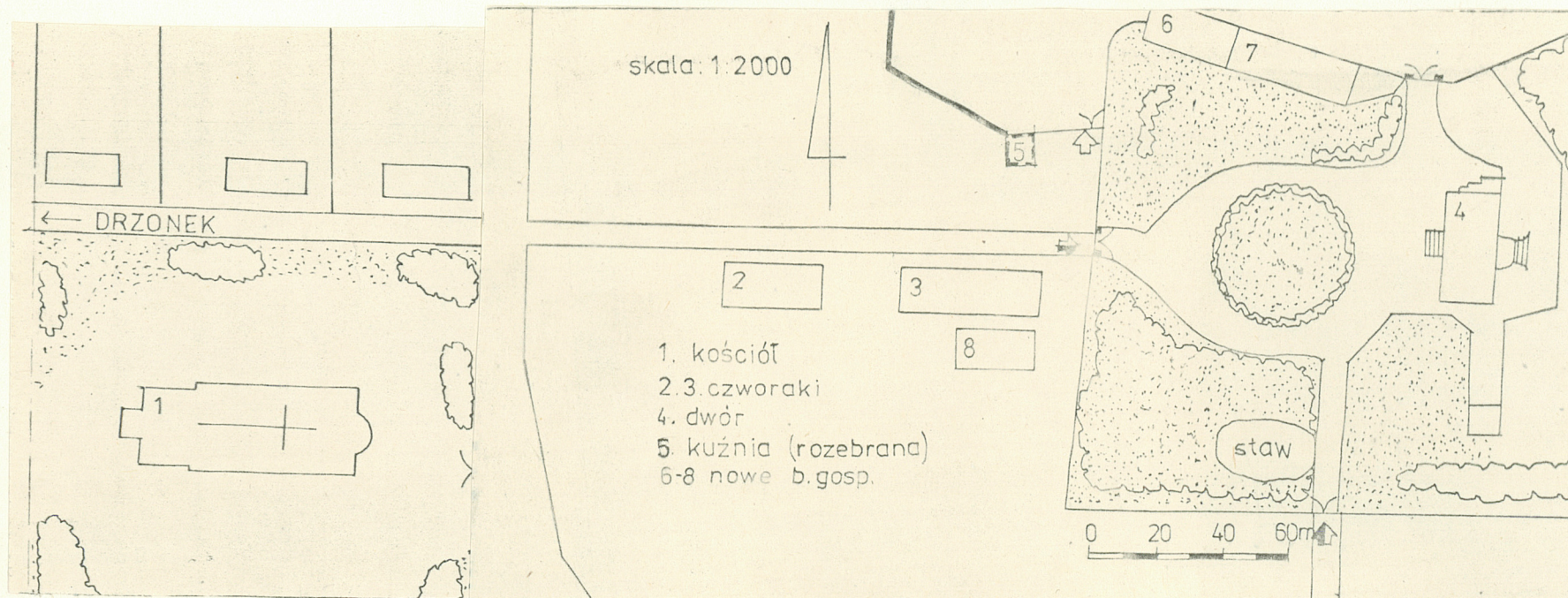
31



32



33



1. Miejscowość	2. Obiekt (nazwa jak w karcie)	3. Zawartość wkładki (nazwa obiektu lub materiału uzupełniającego)
WIESZCZYCZYN	K O Ś C I Ó Ł	spis ilustracji, rzut

Spis ilustracji:

- | | |
|---|--------------------------------------|
| 1. Elewacja S - część W z wieża | 26. Witraż |
| 2. " S - " środkowa | 27. " |
| 3. Wieża - widok od SW | 28. " |
| 4. Elewacja frontowa (W) - część S | 29. " |
| 5. Portyk w elewacji frontowej | 30. " |
| 6. Elewacja S - skraj W z podstawą wieży | 31. " |
| 7. Fragm. gzymsu i pilaster u podstawy wieży | 32. Grób St. Bendy (zm. 1823) |
| 8. Szczyt transeptu w elewacji S | 33. Figura św. Rocha - S od kościoła |
| 9. Elewacja N - widok od NE | |
| 10. " frontowa (W) - część N | |
| 11. " " " - " S | |
| 12. " E - część S | |
| 13. Nawa główna | |
| 14. Elewacja E | |
| 15. Fragm. kolumny portyku | |
| 16. Elewacja S - część E | |
| 17. Nawa główna - część W | |
| 18. Nawa N - część E | |
| 19. Fragm. wystroju kopuły | |
| 20. Brama wjazdowa | |
| 21. Figura Chrystusa - SE od kościoła | |
| 22. Kaplica grobowa Dobrogoyskich | |
| 23. Plebania - widok od E | |
| 24. Figura św. Jana Nepomucena - NE od kościoła | |
| 25. Fragm. wystroju nawy głównej | |

Wkładkę założył: Hanna Wieczorkiewicz, 1.2.88

(imię, nazwisko, data)

Miejsce przechowywania negatywów: BDZ-Poznań

0 1 2 3 4 5 6 7 8m

skala: 1:400

18.80

4.90

10.55

38.50

10.10

3.30

5.35

4.30

