

1. Obiekt

Chałupa nr 13

2. Czas powstania

schyłek XIX w.

3. Miejscowość

CHELST

4. Adres

Chełst 13 gm. Drawsko
 woj. pilskie
 nr hipoteczny p-ta 64-734

5. Przynależność administracyjna

województwo pilskie

gmina Drawsko

6. Poprzednie nazwy miejscowości

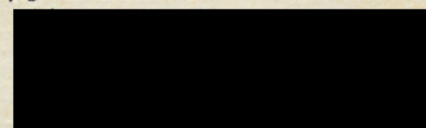
Neuteich

7. Przynależność administracyjna
przed 1 VI 1975

województwo poznańskie

powiat Czarnków

8. Właściciel i jego adres

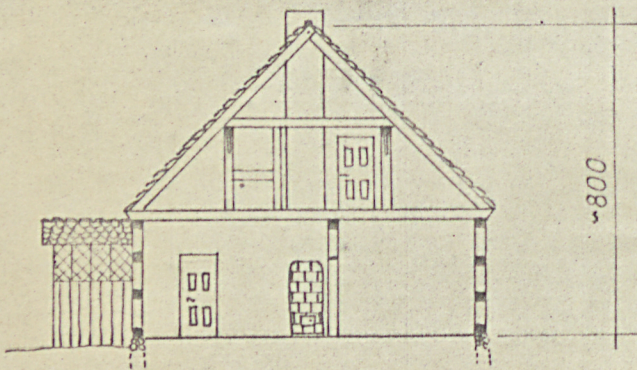
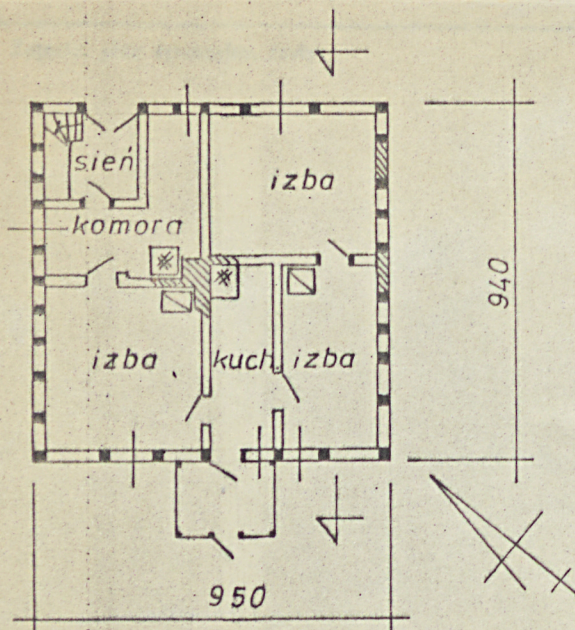
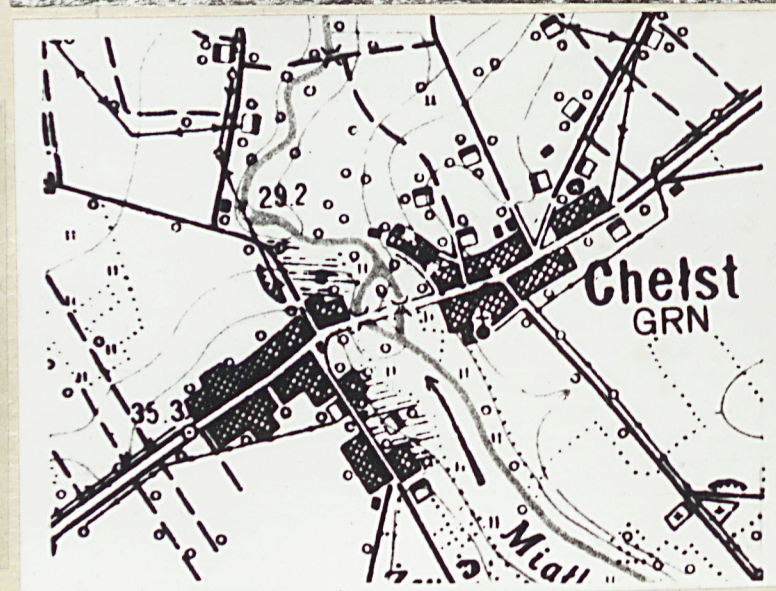


9. Użytkownik i jego adres

J. W.

10. Rejestr zabytków

Nr data



autor zdjęć J. Kurowska
 data wykonania grudzień 1983 r.
 miejsce przechowywania negatywów

Prac. Fot. PP PKZ O/Szczecin

Chałupa wzniesiona została przez nieznanego budowniczego, przypuszczalnie w końcu XIX w. Jest to obiekt dwutraktowy, szerokofrontowy o asymetrycznym podziale wnętrza. Skala budynku i jego charakter odpowiada gospodarstwu małorolnym lub bezrolnym. W okresie międzywojennym zamieszkiwały tu dwie bezrolne rodziny; przez pewien czas budynek ten pełnił także funkcję wiejskiej szkoły.

Od 1946 r. zagroda należy do [redacted] pochodzącego z Chełstu. W skład gospodarstwa wchodzi niewielka półhektarowa działka. Zagrodę zamieszkuje trzysobowa [redacted]

Chełst jest stosunkowo dużą wsią o założeniu przestrzennym zbliżonym w typie do widlicy, położoną przy szosie Drezdenko - Wielen. Odległość od siedziby gminy - Drawska około 4 km. Rzeka Miałka dzieli wieś na część wschodnią i zachodnią; do 1939 r. przebiegała tedy granica polsko-niemiecka. Zabudowa wsi zwarta, rozlokowana po obu stronach dróg bocznej i głównej /ta ostatnia biegnie w stronę Kamiennika/. Na obrzeżach wsi znajdują się również pojedyncze, samotnicze gospodarstwa wchodzące administracyjnie w skład Chełstu. Zagroda nr 13 położona jest w centrum wschodniej części wsi, po zachodniej stronie bocznej drogi gruntowej, odchodzącej w stronę Moczydła. Na prostokątnym siedlisku posadowione są dwa budynki o charakterze trwałym: ryglowa chałupa usytuowana kalenicowo na froncie działki i stodoła o analogicznej konstrukcji, ulokowana równolegle do chałupy w głębi podwórza. Zabudowę uzupełniają dwie drewniane szopy, przybudowane przy obu ścianach szczytowych stodoły. Studnia pierwotnie mieściła się na środku podwórza; obecnie zaś przy wschodnim narożniku chałupy. Nawierzchnia podwórza gruntowa. Obejście ogrodzone drewnianym płotem sztachetowym. Brama wjazdowa i furtka dla pieszych umieszczone są przy południowo-wschodniej ścianie szczytowej budynku mieszkalnego. Warzywniki założone w prawej części działki siedliskowej oraz w głębi podwórza /za stodołą/.

Inwentaryzowana chałupa założona została na planie prostokąta o wym. 950 x 940 cm, nakryta jest dwuspadowym dachem. Front budynku zwrócony ku północnemu-wschodowi. Układ pomieszczeń dwutraktowy, asymetryczny. Środek traktu pierwszego zajmuje kuchnia, po obu jej bokach znajduje się po jedynej izbie. W trakcie drugim mieszczą się komora i izba oraz w narożniku północnym sieni. Przed wejściem do kuchni - od strony podwórza - znajduje się drewniany ganek nakryty dwuspadowym daszkiem. Budynek nie posiada podpiwniczenia; piwnica znajduje się poza obrysem budynku przy północno-zachodniej ścianie szczytowej z wejściem przez właz od strony komory. Ściany obwodowe ryglowe z wypełnieniem z cegły ceramicznej, osadzone na ławach fundamentowych z dużych częściowo ociosanych głazów łączonych zaprawą cementowo-wapienną /wysokość podmurówki do 40 cm ponad poziom gruntu/. Przy narożnikach w ścianach długich umieszczone krzyżujące się zastrzały, w ścianach szczytowych zastrzały pojedyncze. Ściany działkowe ryglowe z wypełnieniem glinianym. W sieni i komorze posadzki ceglane, w kuchni posadzka ceglano-cementowa, w izbach podłogi deskowe. Stropy drewniano-gliniane, wyprawione gładko. Drzwi frontowe dwuskrzydłowe, płycinowo-klepkowe /klepki w układzie poziomym/. Nad drzwiami 8-polewe nadświetle. Pozostałe drzwi jednoskrzydłowe, płycinowe. Stolarka okienna niejednorodna. W elewacji południowo-zachodniej okna ościeżnicowe, czteroskrzydłowe, otwierane do wnętrza. Otwory okienne dzielone krzyżem; podłemie dwukrotnie wyższe od nadłemiesienia. W elewacji od strony drogi znajduje się wąskie dwuskrzydłowe okno ościeżnicowe /skrzydła otwierane do wnętrza umieszczone jedno nad drugim/ z prostą opaską okienną oraz płycinową okiennicą, oświetlające komorę. W tej samej ścianie jest również okno "weneckie" wstawione w miejsce mniejszego /analogicznego jak w elewacji od podwórza/ okna.

21. Akta archiwalne (rodzaj akt, numer i miejsce przechowywania)

22. Bibliografia

23. Źródła ikonograficzne i fotografie (rodzaj, miejsce przechowywania, sygnatury)

Fotografie nr neg. 6467^A, 6467^B Prac. Fot.
PP PKZ O/Szczecin, 1983 r.

24. Uwagi różne

25. Wypełnił

mgr Cezary Nowakowski

cze rwiec 1984 r.

26. Sprawdził

27. Załączniki Wkładka nr 1x

1. Miejscowość

CHEŁST

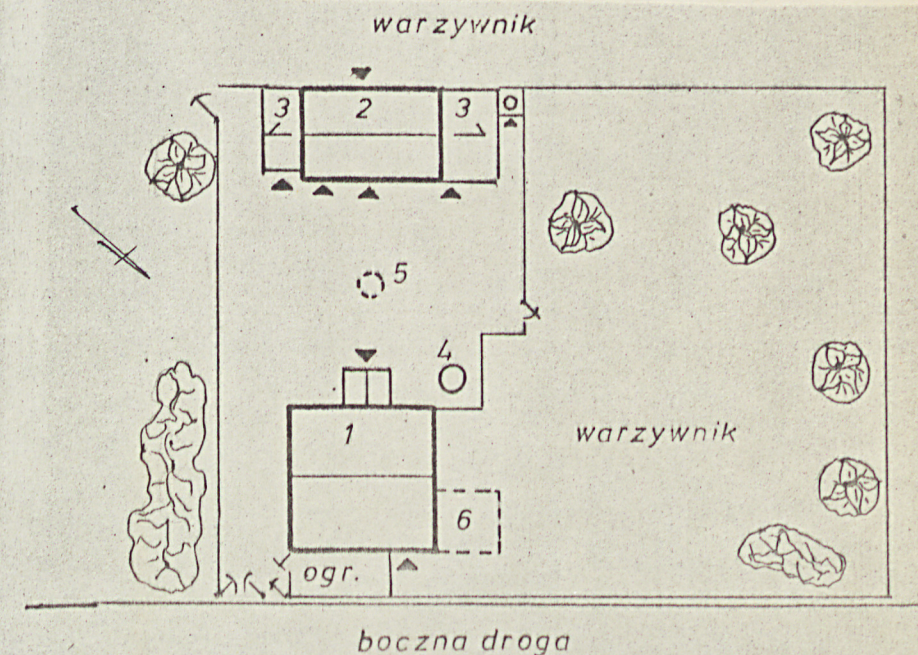
2. Obiekt (nazwa jak w karcie)

chałupa nr 13

3. Zawartość wkładki (nazwa obiektu lub materiału uzupełniającego)

rubr. 13 c. d., plan sytuacyjny, zdjęcie

Wejście na strych z sieni frontowej schodami zabiegowymi, nieobudowanymi, z podstopniami i poręczą. Na strychu - przy szczycie południowo-wschodnim wydzielony jest niewielki letni pokój. Dach dwuspadowy, połacie dachowe pokryte karpiówką, ułożoną w rybią łuskę, kalenica wyłożona gąsiorami ceramicznymi. Szczyty dachu przesłonięte ściankami ryglowymi z wypełnieniem z cegły ceramicznej. Konstrukcja więźby dachowej krokwiowo-jętkowa z obustronną podporą stolcową. System ogniowy oparty o jeden komin Szapokły o dość dużym przekroju. W kuchni trzon kaflowy /do lat 60-tych był tam piec chlebowy/, w komorze zainstalowana westfalka, w izbach kaflowe piece ogrzewcze. Do wnętrza budynku doprowadzona instalacja elektryczna 220 V.



Wkładkę założył: mgr Cezary Nowakowski, czerwiec 1984 r.

(imię, nazwisko, data)

Miejsce przechowywania negatywów: Prac. Fot. PP PKZ O/Szczecin

Jedn. Wyd. Akcyd. Olsztyn zam. 1299/5/78
OZGraf. ZP. Ostróda zam. 1040 n. 20000

- 1. chałupa
- 2. stodoła
- 3. szopy
- 4. studnia
- 5. miejsce po starej studni
- 6. piwnica

Wzór ODZ 1978 r.