

1. Obiekt

DWÓR, OB. DOM MIESZKALNY I BIBLIOTEKA

2. Czas powstania

XIX/XX w.

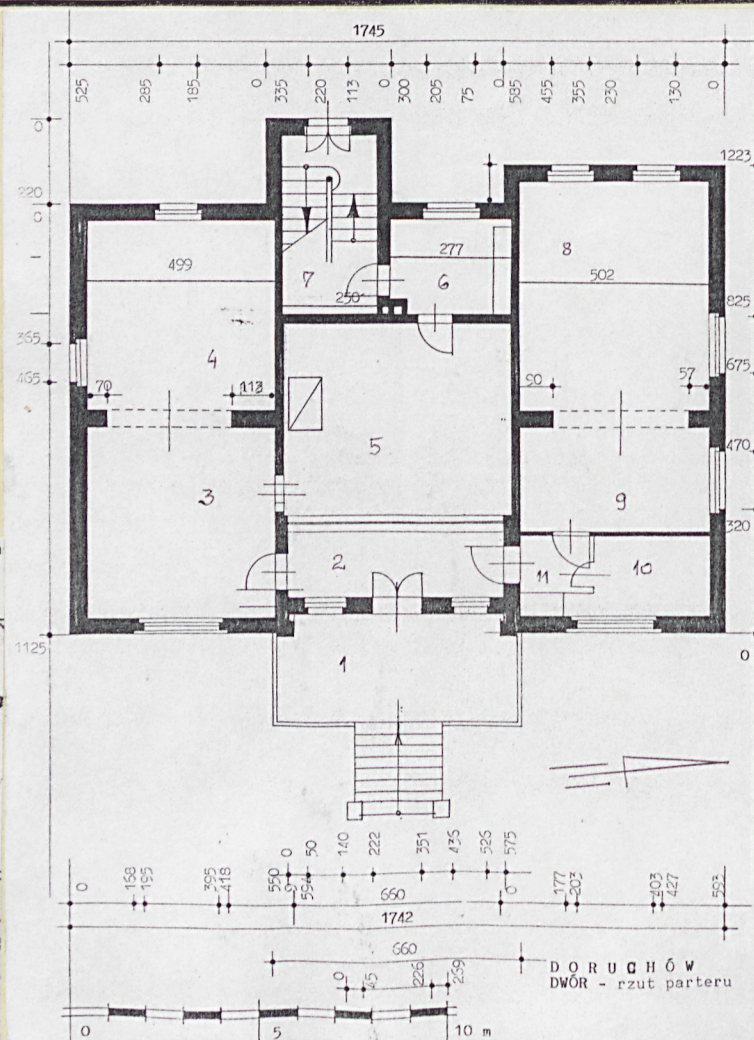
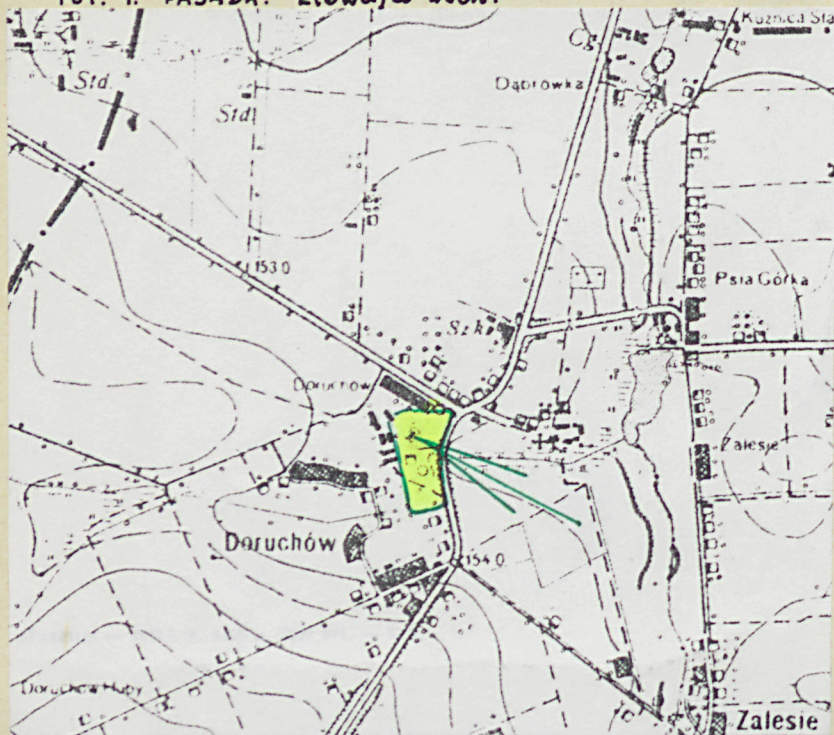
3. Miejscowość

DORUCHÓW

11. Zdjęcia, rzut, przekrój, sytuacja, orientacja



Fot. 1. FASADA. Elewacja usch.



4. Adres ul. Kępińska 2-4

63-505 Doruchów
mapa 2, działka nr 243/7
Księga wieczysta
nr hipoteczny

5. Przynależność administracyjna

województwo kaliskie

gmina Doruchów

powiat OSTRZESZÓW

6. Poprzednie nazwy miejscowości

7. Przynależność administracyjna

przed 1 VI 1975

województwo poznańskie

powiat Ostrzeszów

8. Właściciel i jego adres

Skarb Państwa

9. Użytkownik i jego adres

Urząd Gminy
63-505 Doruchów

10. Rejestr zabytków

DWÓR i PARK

(651/A/ 16.VI.1992 r.

Nr 735/WUP/A data

12. Autorzy, historia obiektu, określenia stylu.

Architekt projektujący - nie jest znany. Zapewne był to architekt związany z środowiskiem wrocławskim, pracujący we Wrocławiu.

Dwór wybudowany z użyciem form tradycyjnych (kompozycja elewacji ogrodowej z tarasem i ryzalitami skrajnymi), i elementów nowatorskich charakterystycznych dla secesji (duże zrównicowanie zamknięć otworów okiennych i sposób ich osadzenia w elewacji).

W 1881 r. dobra rycerskie w Doruchowie należały do głównego krajowego radcy sądowego Thiela z Wrocławia, a administratorem majątku był I. Diffine.

W 1899 r. majątek należał do pani radczyni sądowej Thiel z domu von Frezer; za jej czasów w 1905 roku administratorem majątku był Kurpisz.

W 1909 roku jako właściciel majątku jest wymieniony Stanisław Thiel (Polak). Majątek należał do tejże rodziny aż do czasów II wojny światowej.

Do 1978 r. budynek był siedzibą Urzędu Gminy.

Od 1982 roku w pomieszczeniach parteru mieści się Biblioteka Gminna w Doruchowie.

13. Opis (sytuacja, materiał i konstrukcja, rzut, bryła, elewacje, wnętrza, wyposażenie, instalacje)

1. SYTUACJA.

Doruchów to miejscowość oddalona 11 km na wschód od Ostrzeszowa, 17 km na północ od Kępna i 12 km na południe od Grabowa n/Prosną; usytuowana przy lokalnej szosie wiodącej z Kalisza przez Grabów do Kępna. Założenie dworskie w Doruchowie przylega do zachodniej krawędzi drogi Grabów-Kępno i na południe od drogi odchodzącej w kierunku Ostrzeszowa. Założenie składa się z zespołu rezydencjonalnego i zespołu folwarcznego. Zespół rezydencjonalny składa się z budynku dworu i parku. Park zajmuje wschodnią część założenia, przylega bezpośrednio do drogi Grabów-Kępno; obrys granic parku jest nieregularny, ogólnie park zajmuje teren równinny, kształtem zbliżony do trapezu, wydłużony w kierunkach pn.-pd.; dłuższą krawędzią wschodnią przylega do drogi Grabów-Kępno, w pn.-wschodnim narożniku - główna brama wjazdowa - przylega do skrzyżowania z drogą do Ostrzeszowa; od strony pn.-zach. i zach. park sąsiaduje z zabudowaniami pofolwarcznymi; od pd.-zach. z gruntami użytkowanymi rolniczo, a od pd. z zabudowaniami wsi. Dwór stoi w centrum pn.-zachodniej części parku, dłuższą elewacją główną zwrócony jest w kierunku wschodnim.

2. MATERIAŁ.

Ściany - murowane, zapewne z cegły ceramicznej; wewnątrz i zewnątrz całkowicie otynkowane. Większość tynków zewnętrznych pierwotnie gładka, jedynie z późniejszym natryskiem cementowo-wapiennym, z wyjątkiem kondygnacji parteru w elewacji frontowej i tylnej, gdzie w tynkach jest imitacja boniowania. W skrajnych ryzalitach elewacji frontowej (wsch.) boniowanie naśladuje mur mozaikowy z symetrycznymi kłińcami tworzącymi archiwoltę wnęki okiennej zamkniętej od góry łukiem podkowiastym. Boniowanie kondygnacji parteru w elewacji tylnej ma kształt poziomych pasów. Wokół otworów okiennych: wszystkich w elewacji tylnej i przedniej z wyjątkiem okien piętra oraz poddasza ryzalitów skrajnych - ciągnięte w tynku gładkie opaski; w opaskach otworów prostokątnych przy ich pionowych elementach zaznaczone uszaki; opaska wokół otworu okiennego zamkniętego łukiem koszowym /na piętrze w elewacji wsch./ z zaznaczonymi wokół archiwolty kłińcami na przemian wysuniętymi i cofniętymi. Wewnątrz ściany malowane farbami klejowymi, emulsyjnymi, w części z olejnymi lamperiami, w części pokryte nowymi tapetami.

Stropy - nad parterem i piętrem - na belkach drewnianych z podsufitkami. W piwnicach strop typu kapa pruska; na dźwigarach stalowych gęsto rozmieszczonych - sklepienia odcinkowe, bardzo płasko zasklepione tak, że jest to prawie strop typu Kleina.

Wieżba dachowa - nowa, z drewna tartego, konstrukcja typu stolcowego, ustawiona na leżniach oddzielonych od stropu - tzn. podpartych murowanymi cokołami; stolce z mieczami podtrzymują płatwie pośrednie; krokwie dołem oparte są na płatwiach stopowych, tu jednak podpartych przyściennymi słupkami murowanymi.

Pokrycie dachu - dawniej z dachówki ceramicznej, obecnie z płyt falistych z szarego eternitu.

14. Kubatura	15. Powierzchnia użytkowa	16. Przeznaczenie pierwotne	17. Użytkowanie obecne
ok. 2500 m ³	powierzchnia użytkowa parteru: 165,62 m ² taras 15,38 m ² schody 6,7. m ²	dom mieszkalny właściciela majątku, do 1978 r. → siedziba Urzędu Gminy	parter → biblioteka piętro → mieszkalnia lokatorskie
19. Stan zachowania (fundamenty, ściany zewnętrzne, ściany wewnętrzne, sklepienia, stropy, konstrukcje dachowe, pokrycie dachu, wyposażenie i instalacje)			

18. Prace budowlane i konserwatorskie, ich przebieg i dokumentacja

Remont kapitalny przeprowadzono w 1978 r. - m. in. całkowita wymiana konstrukcji więźby dachowej i założenie nowego pokrycia dachowego z eternitu.
W okresie powojennym, kiedy budynek był siedzibą Urzędu Gminy - jedno z pomieszczeń piwnicznych zaadaptowano na toalety.

20. Najpilniejsze postulaty konserwatorskie

Przeprowadzić remont stropu nad klatką schodową.
Przeprowadzić remont schodów zewnętrznych; odtworzyć brakujące tralki toczone.
Naprawić opierzenia blacharskie, uzupełnić brakujące fragmenty rur spustowych, oczyścić rynny.

Nie dopuszczać do pogorszenia się stanu technicznego budynku.

Stan zachowania murów budynku ogólnie dobry, jedynie tynki wewnętrzne w piwnicach się złuszczały - jest to wynik zawilgocenia ścian. Tynki zewnętrzne są we względnie dobrym stanie; ich zniszczenia są jedynie fragmentaryczne i wynikają z zaniedbań użytkownika - np.: od co najmniej 3 lat brak jest fragmentu opierzenia - odprowadzenia z rynny do rury spustowej.

Stan zachowania stropów nad piwnicą i parterem - ogólnie dobry, a nad kondygnacją piętra są znaczne ugięcia stropów; ugięcia te widoczne są od strony poddasza strychowego - użł w 1978 r. nie oparto na tych stropach więźby, lecz ustawiono ją na murywanych słupkach, nad ścianami działowymi. Nad klatką schodową prowadzącą na strych - podsufitka wzdłuż jednej ściany jest całkowicie odspojona od podłoża - wisi nad schodami (nie wiadomo, czy tylko zaprawa na ruszcie z trzciny, czy też oderwane jest całe deskowanie). Na ścianach klatki schodowej stare zacieki - czarno, brudno, od wielu lat nie malowano.

Podłogi we względnie dobrym stanie, zniszczona jest jedynie podłoga na poddaszu strychowym.
W balustradzie schodów wewnętrznych brak sporej ilości tralek toczonech.

Tylko w klatce schodowej zachowana jest oryginalna stolarka drzwiowa. Drzwi w pomieszczeniach mieszkalnych - wymienione na nowe, płytowe.

W większości zachowana jest oryginalna stolarka okienna, z wyjątkiem jednego okna - na piętrze w elewacji północnej, trójdzielnego szerokiego, które wyraźnie szpeci.

21. Akta archiwalne (rodzaj akt, numer i miejsce przechowywania)

24. Uwagi różne

Plan sytuacyjny - na podstawie ordencji parku.

25. Opracował

Łucja Gajda, 1995 r.

tekst

imię, nazwisko, data, podpis

plany, rysunki

Łucja Gajda, 1995 r.

imię, nazwisko, data, podpis

zdjęcia fotogr.

Łucja Gajda, wiosna 1992 r. *Łucja Gajda 14.12.1995 r.*

imię, nazwisko, data, podpis

miejsce przechowywania negatywów u autorki

Karta po wypełnieniu podlega ochronie na podstawie przepisów prawa autorskiego

22. Bibliografia

1. Handbuch des Grundbesitzes im Deutschen Reiche I, Das Koenigreich reich Preussen, Berlin 1881, s.128-129.
2. Handbuch des Grundbesitzes im Deutschen Reiche, Berlin 1899, s.142-143.
3. Handbuch des Grundbesitzes im Deutschen Reiche, Bd VII. Provinz Posen, oprac. E.Kirstein, Berlin 1905, s.170-171.
4. Księga adresowa polskich właścicieli ziemskich W. Księstwa Poznańskiego, Poznań 1909, s.33.
5. Księga adresowa gospodarstw rolnych woj. poznańskiego, pod red. A.Pstrowskiego, Poznań 1926, s.256-257.
6. H.Olenderek, J.Mozgawa, J.Koc, E.Piekarski ..., Ewidencja parku w Doruchowie, mpis, Warszawa 1986, Archiwum WKZ Kalisz nr inw. 476/01.

26. Adnotacje o inspekcjach, informacje o zmianach (daty, imiona i nazwiska wypełniających)

23. Źródła ikonograficzne i fotografia (rodzaj, miejsce przechowywania, sygnatury)

27. Załączniki

Wkładki nr: 1,2,3.

1. Miejscowość	2. Obiekt (nazwa jak w karcie)	3. Zawartość wkładki (nazwa obiektu lub materiału uzupełniającego)
D O R U C H Ó W	DWÓR (1)	c.d. opisu + [redacted]

Schody - zewnętrzne na taras - jednobiegowe, proste, murowane, wykończone gładzią cementową. Przy nich i wokół tarasu balustrada ażurowa, stalowa, kuta i nitowana; przy początku biegu schodów murowane, otynkowane, słupki o przekroju kwadratowym, nakryte ostrosłupowymi zwieńczeniami. Schody wewnętrzne - umieszczone w murowanej klatce schodowej, drewniane, dwubiegowe, powrotne, ich stopnie i pełne podstopnice są wpuszczone w dwie belki policzkowe; w wewnętrznych belkach policzkowych osadzone są cienkie tralki toczone, drewniane, na których osadzona jest profilowana, drewniana poręcz; początek poręczy osadzony w początkowym słupku profilowanym, toczonym, grubym, a górna końcówka poręczy przybita do słupka. Stopnie wraz z podstopnicami obite są wykładziną linoleum.

Podłogi, posadzki. W piwnicach posadzki betonowe. W pozostałych pomieszczeniach: na parterze w pomieszczeniach /3/, /4/, /5/, /6/ - wykładzina dywanowa, w /8/ i /9/ - wykładzina zmywalna; taras /1/ i pomieszczenia /10/, /11/, /7/ - posadzki cementowe. W pomieszczeniach mieszkalnych piętra - podłogi drewniane, malowane olejno, w części pokryte wykładzinami. Na poddaszu strychowym - podłoga drewniana, deskowa, biała, bardzo zniszczona. W pomieszczeniach piwnicznych - posadzki cementowe. W wydzielonym z holu przejściu /2/ na parterze - posadzka z terakoty - płytki czerwone i białe ułożone w szachownicę.

Otwory okienne o zróżnicowanych wykrojach, wypełnione oknami o różnych podziałach wewnętrznych. Większość otworów - o wykroju prostokątów stojących, 2 zamknięte półkoliście, 1 zamknięte łukiem koszowym, 4 zamknięte ćwierćkoliście, wszystkie piwniczne oraz jeden nowy otwór okienny napiętrze w elewacji północnej - o wykroju prostokątów leżących. Wszystkie otwory okienne wypełnione są oknami drewnianymi, do pomieszczeń mieszkalnych - okna podwójne, konstrukcji skrzynkowej, w piwnicach - okna pojedyncze, krosnowe. Zasklepiiony od góry łukiem koszowym otwór okienny na piętrze na osi fasady - szeroki, wypełniony jest oknem dopasowanym do kształtu otworu, podzielonym profilowym ślemieniem osadzonym tuż nad połową wysokości okna i dwoma rozmieszczonymi równomiernie słupkami - zatem okno jest dwupoziomowe, trójdzielne, sześciokwaterowe; każda dolna kwatera wypełniona jest dwoma symetrycznymi skrzydłami rozwieralnymi; w górnych trzech kwaterach - trzy zewnętrzne skrzydła są uchylne i wypełnione małymi szybami ujętymi w szczebliny krzyżowe; środkowa górna kwatera okna wypełniona jest dwoma symetrycznymi skrzydłami wewnętrznymi rozwieranymi. Szerokie, niskie, półkoliście zamknięte od góry otwory okienne w skrajnych ryzalitach fasady do kondygnacji parteru - wypełnione oknami dopasowanymi do wykroju, trójdzielnymi, dwupoziomowymi, z tym, że dwa słupki są przechodzące, a profilowane dobijające fragmenty ślemienia - w kwaterach skrajnych osadzone są poniżej połowy wysokości, a w kwaterze środkowej powyżej połowy wysokości okna; w kwaterach nadślemiennych skrzydła z szkleniem ujętym w szczebliny krzyżowe. Okna piętra skrajnych ryzalitów fasady są dwupoziomowe, jednodzielne, dwuskrzydłowe, ale zgrupowane po 3 sztuki rozdzielone murowanymi wąskimi węgarkami. Okna do poddasza w skrajnych ryzalitach fasady - każde zamknięte od góry ćwierćkoliście, zgrupowane po dwa, rozdzielone szerokimi murowanymi węgarami tak, jakby półkolisty, szeroki otwór w środkowej części zamurowany; - te ćwierćkoliście zamknięte otwory wypełnione są oknami jednodzielnymi, dwupoziomowymi, z ślemieniem osadzonym poniżej połowy wysokości otworu i z dolną kwaterą wypełnioną kwadratowym skrzydłem, - okna nowe o skrzydłach rozwieranych.

Wkładkę założył: Lucja Gajda, 1995 r.
(imie, nazwisko, data)

Otwory okienne o wykroju prostokątów stojących wypełnione są oknami o profilowanych ślemionach osadzonych poniżej poziomu dachu.

Miejsce przechowywania negatywów: u autorki

poziomu $\frac{2}{3}$ wysokości otworu, w części podślemiennej są 2 symetryczne skrzydła rozwierane, zamykane na kryte zasuwnice, a w części nadślemiennej jedno skrzydło uchylne (z szkleniem ujętym w szczeliny krzyżowe); wszystkie skrzydła zawieszone na zawiasach francuskich z toczonymi końcówkami. Okna w elewacji północnej wydają się być wtórne: na parterze - 2 okna z ślaniem w połowie wysokości, dwupoziomowe, trójdzielne, sześciokwaterowe, sześciokrzydłowe, z skrzydłami o przeszkleniu podzielonym jedną pojedynczą szczeliną poziomą w połowie wysokości skrzydła; na piętrze okno szerokie o wykroju prostokąta leżącego, trójdzielne, współczesne.

Otworki drzwiowe - wszystkie o wykroju prostokątów stojących, wypełnione drewnianymi drzwiami ościeżnicowymi. W kondygnacji parteru - drzwi wewnętrzne - jednoskrzydłowe, ramowo-płycinowe (płyciny z zaznaczonymi lustrami, górna i dolna o wykroju prostokątów leżących, a dwie środkowe o tym samym wykroju w układzie pionowym. Drzwi o takim podziale - również z korytarza środkowego do mieszkań na piętrze. Oryginalne drzwi z klatki schodowej do korytarza środkowego na piętrze (fot.7) - dwuskrzydłowe, symetryczne, ramowo-płycinowe, wszystkie 3 płyciny /w każdym z skrzydeł/ - o wykroju prostokątów stojących, środkowa płycina - wysoka, dolna i górna - niższe, górna zamiast płyciny pełnej wypełniona jest szkłem; płyciny z lustrami, obwiedzione szerokimi, profilowanymi listwami wzdłuż ramiaków; skrzydła osadzone na dwóch zawiasach francuskich z toczonymi końcówkami. Drzwi z parteru prowadzące od tylnego wejścia na klatkę schodową (fot.10) - ze ślaniem, z powstałym nadświetlem o przeszkleniu ujętym w 3 pionowe szczeliny pojedyncze; w części podślemiennej 2 symetryczne skrzydła ramowo-płycinowe, przy płycinach ramiaki z profilowaniem zakończonym spływami; w górnej części skrzydeł zamiast płycin jest przeszklenie ujęte w szczeliny poziome i pionowe. Drzwi wewnętrzne w mieszkaniach - nowe, płytowe. Drzwi zewnętrzne wejściowe z tarasu /1/ do przejścia /2/ i z zewnątrz do klatki schodowej /7/ - nowe, drewniane, dwuskrzydłowe, symetryczne, z przeszklonymi nadślaniemiami; z /1/ do /2/ podwójne.

3. RZUT.

Dwór na planie prostokąta, rozczłonowany prostokątnymi ryzalitami: dwoma skrajnymi wysuniętymi z ściany wschodniej i dwoma wysuniętymi z ściany zachodniej, z których tylko jeden jest skrajny od pn. Pomieszczenia wewnątrz parteru są w układzie dwutraktowym, częściowo zniekształconym prowizorycznymi przepierzeniami oddzielającymi przestrzeń holu /5/ od przejścia /2/ i czytelną /8/-/9/ od pomieszczenia gospodarczego /10/ i /11/. Do budynku prowadzą 2 wejścia: 1/ na osi ściany wschodniej, poprzedzone obszernym tarasem ogrodowym /1/ i schodami, prowadziło wprost do holu, z którego ażurową, stalową kratą i dołem pełną ścianą drewnianą wydzielone jest przejście /2/ łączące pomieszczenia wypożyczalni /3/ z czytelną /8/-/9/. 2/ wejście do budynku umieszczone jest w głębszym ryzalicie w elewacji zachodniej, pierwotnie poprzedzone było drewnianą werandą, z której zachowany jest murowany fundament, wejście to prowadziło na spocznik pomiędzy schodami zejściowymi do piwnicy i schodami wejściowymi do kondygnacji parteru; te ostatnie schody oddzielone są drewnianą ścianą działową i drzwiami. Prawdopodobnie podczas adaptacji wewnątrz parteru na bibliotekę pomieszczenia /3/ i /4/ oraz /8/ i /9/ zostały połączone szerokimi otworami (bez wypełnienia). Na piętrze układ pomieszczeń dwu- i półtraktowy.

4. BRYŁA.

Piętrowa, podpiwniczona, z poddaszami strychowym i użytkowym-mieszkalnym, nakryta stromym dachem czterospadowym przechodzącym w dwa dachy dwuspadowe nakrywające skrajne ryzalidy w elewacji wschodniej; jedynie wąski, głęboki ryzalit w elewacji zachodniej jest wyższy, wcina się w połacie dachu i nakryta jest dachem dwuspadowym stromym wnikałym w zachodnią połacie dachu czterospadowego. Nakrywające ryzalidy dachy dwuspadowe są przyłonięte przez wyższe, wypiętrzone z elewacji ściany szczytowe - wszystkie u podstaw - z prostopadłościennymi kostkami /wyszerzeniami/ nadwieszonymi; szczyt w elewacji zachodniej - o obrysie typowym, trójkątnym, a szczyty obu ryzalitów skrajnych w elewacji wschodniej o obrysach półkolistych, identycznych, każdy z wielkim quasi "klimcem" na osi, tworzącym wierzchołek szczytu, dołem podpartym pilastrem nałożonym na szeroki węgar międzyokien-ny.

1. Miejscowość

D O R U C H Ó W

2. Obiekt (nazwa jak w karcie)

DWÓR (1)

3. Zawartość wkładki (nazwa obiektu lub materiału uzupełniającego)

fotografie +



Fot.2. Elewacja południowa.



Fot.3. Elewacja główna - wschodnia
Stan w 1992 r.

Fot.4. Fragment elewacji wschodniej -
półkolisty otwór okienny w pod-
kowiater wężce okiennej.



Fot.5. Elewacja północna
stan z 1995 r.

Wkładkę założył: Łucja Gajda, 1995 r.
imię, nazwisko, data

Miejsce przechowywania negatywów: Łucja Gajda,

Wzór ODZ 1978 r.



Fot.6. Elewacja tylna - zachodnia,
widok od południowego zachodu.

Fot.7. Oryginalne drzwi ramowo-
-płycinowe z klatki schodo-
wej do krytarza na piętrze.



Fot.8. Elewacja północna -
stan w 1992 r.

Fot.9. Fragment elewacji zachodniej.
Okna, opaski i boniowanie.



Fot.10. Drzwi
z sieni do
klatki
schodowej
/parter/.



1. Miejscowość	2. Obiekt (nazwa jak w karcie)	3. Zawartość wkładki (nazwa obiektu lub materiału uzupełniającego)
D O R U C H Ó W	DWÓR (1)	dokończenie opisu + plan sytuacyjny

5. ELEWACJE.

Otynkowane, ustawione na wyraźnym cokole, członowane poziomo gzymsem cokołu, gzymsem działowym, który jest zarazem gzymsem parapetowym okien piętra i fragmentami gzymsów koronujących, częściowo obecnie schowanych pod małymi okapami dachu. Elewacje dłuższe członowane są ponadto masami brył ryzalitów. Zasadniczo elewacje są piętrowe, czyli dwukondygnacyjne, ale w cokole wsch., pd. i zach. elewacji są dodatkowo otwory okienne do piwnic, i skrajne ryzalitty w fasadzie mają dodatkowo w półkolistych zamknięciach ścian szczytowych czwarty poziom otworów doświetlających poddasza. Elewacja główna wschodnia - symetryczna, trójprzęsłowa, z dwoma skrajnymi ryzalitami wypiętrzonymi ku górze i zamkniętymi półkolistymi ścianami szczytowymi; ilość otworów w poszczególnych kondygnacjach i przęsłach jest różna: w kondygnacji parteru - 5 otworów (w rytmie 1-3-1), w kondygnacji piętra - 7 otworów (3-1-3), do poddasza - 4 otwory (2-0-2). Środkowa, dwukondygnacyjna część fasady poprzedzona jest wysokim jak cokół tarasem, ze schodami; w kondygnacji parteru posiada 3 otwory - drzwi na osi, flankowane dwoma otworami okiennymi, a do kondygnacji piętra jeden szeroki zasklepiiony od góry łukiem koszowym otwór okienny. Niższa środkowa część fasady, po bokach ujęta w skrajne wyższe ryzalitty, zamknięte półkolistymi ścianami szczytowymi, obwiedzionymi gzymсами koronującymi. Kondygnacje parteru w obu ryzalitach fasady - z płaskim boniowaniem, jednoosiowe, z jednym niskim, półkoliście od góry zamkniętym oknem osadzonym we wnęce okiennej zasklepionej od góry łukiem podkowiastym; kondygnacja parteru oddzielona od piętra gzymsem parapetowym. Kondygnacje piętra obu ryzalitów - wysokie, zamknięte półkoliście, członowane na osi wysoką, półkolistą blendą, w którą wpisane są wszystkie otwory okienne - 3 wąskie, wysokie, blisko siebie umieszczone otwory do kondygnacji piętra i dwa podobnej szerokości, ćwierćkoliście od góry zamknięte otwory okienne do poddasza, rozdzielone szerokim węgiem, na który nałożony jest pilaster, od dołu podparty wielką, nadwieszoną quasi konsolą rogową. Pilaster ten, podtrzymuje wielką prostopadłościenną kostkę, która wieńczy wierzchołek półkolistego szczytu, przerywając jego gzyms koronujący. U nasady łuku półkolistego szczytu - dwie nadwieszone prostopadłościenne kostki, do których dochodzą gzymsy sąsiednich elewacji. Elewacja południowa - trzykondygnacyjna: 2 otwory do piwnic, 1 do parteru, 1 do kondygnacji piętra; każdy w innej osi. Elewacja dłuższa zachodnia - trzykondygnacyjna, czteroprzęsłowa, członowana skrajnym, dwuosiowym ryzalitem północnym, płytszym niższym, i głębszym, wyższym ryzalitem jednoosiowym, mieszczącym klatkę schodową, zamkniętą od góry trójkątnie. Przylegające do tego ostatniego ryzalitu cofnięte części elewacji są jednoosiowe. Elewacja północna - dwukondygnacyjna, do parteru 2 otwory okienne i do kondygnacji piętra 1 otwór okienny wtórny.

6. WNĘTRZA.

Całkowicie przebudowane, pozbawione jakiegokolwiek pierwotnego wystroju. Na parterze wielki hol na osi w trakcie wschodnim obecnie podzielony jest na dwa wnętrza /5/ i /2/. Pomieszczenia skrajnych części budynku połączone szerokimi prostokątnymi otworami. Z pomieszczenia /9/ wydzielone są wzdłuż wschodniej ściany mały przedsionek /11/ i pomieszczenie magazynowe /10/.

7. WYPOSAŻENIE. Z oryginalnego wyposażenia dworu zachowany jest tylko 1 piec kaflowy w holu /5/ z zwykłych kafli szkliwionych, jasnobrązowych, na planie prostokątnym, ustawiony na niskim cokole, dwukondygnacyjny, dolna kondygnacja zwieńczona wydatnym

Wkładkę założył:

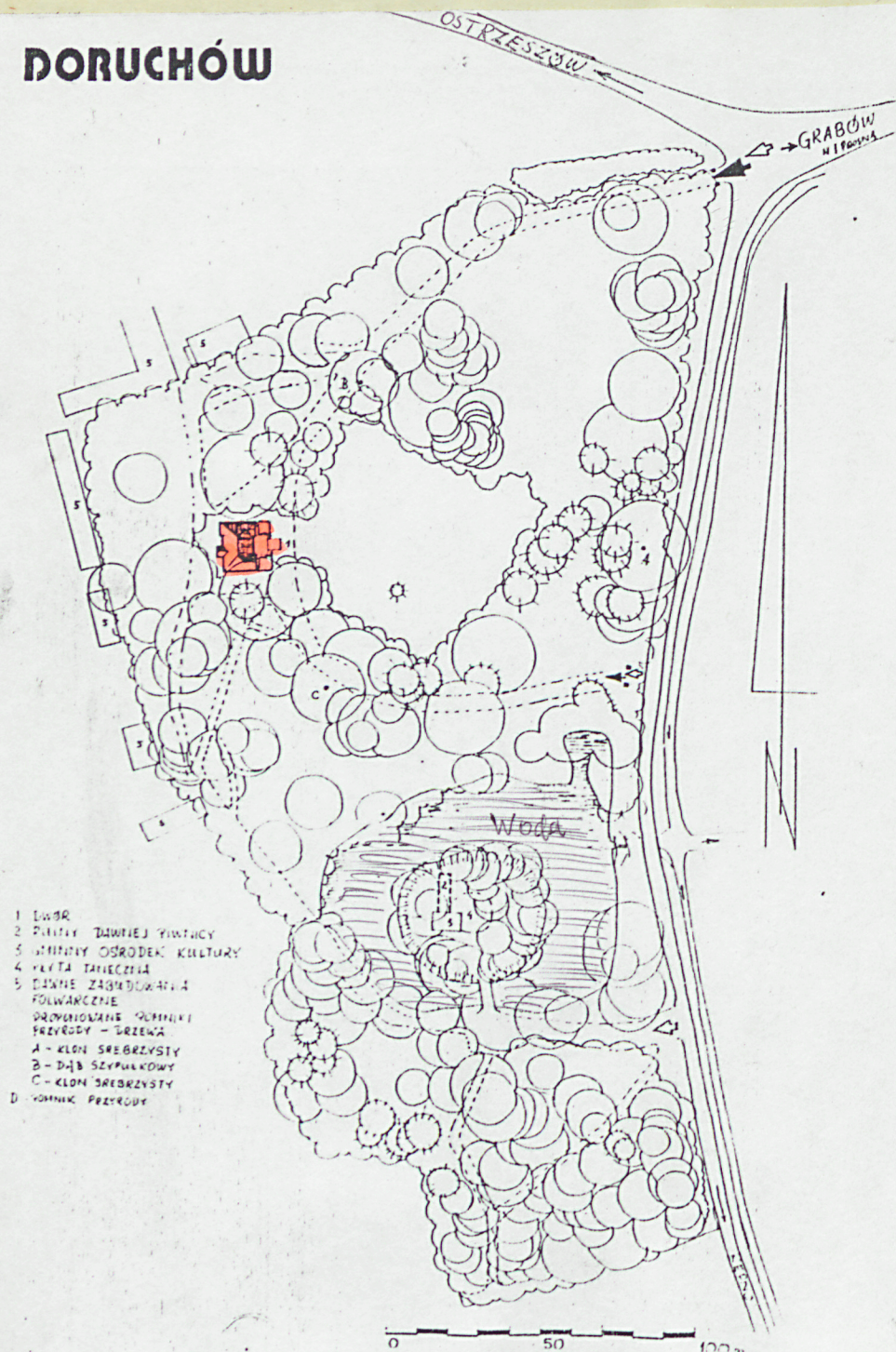
Lucja Gajda, 1995 r.
(Imię, nazwisko, data)

u autorki

Miejsce przechowywania negatywów:

Wzór ODZ 1978 r.

DORUCHÓW



wydatnym gzymsem koronującym, tworzącym rodzaj półki. Ponadto z wyposażenia zachowane są schody drewniane z balustradą tralkową - bardzo zniszczoną i oryginalna stolarka okienna o bardzo zindywidualizowanych formach.

8. INSTALACJE.

Elektryczna (w tym prąd trójfazowy), odgromowa, telefoniczna, wodno-kanalizacyjna, centralnego ogrzewania; toalety w piwnicy.