

A	B	C	D	E	F	G	H	I	J	K	L	Ł	M	N	O	P	R	S	T	U	V	W	X	Y	Z
---	---	---	---	---	---	---	---	---	---	---	---	---	---	---	---	---	---	---	---	---	---	---	---	---	---

1918
Nr WIELKOPOLSKIE

1. Obiekt

248/1 PAŁAC DWÓR

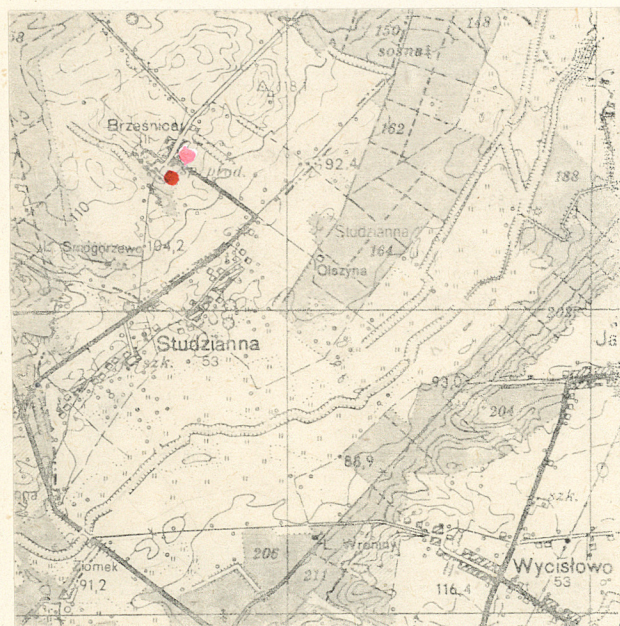
2. Czas powstania

poł. XIX w.

3. Miejscowość

BRZEŚNICA

. Zdjęcia, plan sytuacyjny, rzuty



1



autor zdjęć

data wykonania 2.11.87

miejsce przechowywania negatywów BDZ-Poznań

2

4. Adres

nr hipoteczny

5. Przynależność administracyjna

województwo poznańskie

gmina Dolsk pow. ŚREMSKI

6. Poprzednie nazwy miejscowości

7. Przynależność administracyjna przed 1. VI. 1975 roku

województwo poznańskie

powiat Śrem

8. Właściciel i jego adres

RSP Brzeźnica

9. Użytkownik i jego adres

jw.

10. Rejestr zabytków

Nr 2030/A data 11.10.85

dec. ośl. powhu

12. Autorzy, historia obiektu, określenia stylu,

Najstarsze relikty pierwotnego założenia znajdują się na terenie parku dworskiego (pozostałości alei lipowych, schodzących się pod kątem prostym i położonych z boku względem pałacu; być może symetryczne wobec starszego dworu, stojącego prostopadle do obecnego pałacu?). W parku zachowanych szereg drzew ponad 200-letnich.

W XVIII w. B. należała do rodziny Zakrzewskich, a w 1879 r. – do Ottona Berendena. Ok. poł. XIX w. powstał pałac, zachowany do dziś. W 1880 r. wieś wraz z osadą Ziomek stanowiła dominium, liczące 206 mieszkańców, 14 domów i 3.468 morg. W 1881 r. właścicielem B. był hr. Franciszek Żółtowski, zam. w Niechanowie k. Gniezna, a dzierżawcą – Franciszek Adamczewski. Prowadzono hodowlę bydła (krzyżówka rasy oldenburskiej ze szwajcarską). Pow. folwarku wynosiła 882,6 ha. W 1887 r. dobra przejął hr. Marcin Żółtowski, a w 1891 r. – hr. Marceli Żółtowski, zam. w Godurowie k. Gostynia.

Dotychczasowy dzierżawca, F. Adamczewski, w 1905 r. występuje w źródłach już jako właściciel. Prowadził on hodowlę bydła (krzyżówka rasy oldenburskiej z holenderską). Pow.

13. Opis (sytuacja, materiał i konstrukcja, rzut, bryła, elewacje, dach, wnętrze, wyposażenie, instalacje)

Obiekt stoi na wysokim brzegu doliny Kanału Obry o orientacji SW-NE, na terenie o bogatej, rozczłonkowanej rzeźbie strefy morenowej, bezpośrednio na NE od dość stromego, poprzecznego rozcięcia krawędzi doliny przez bezimienny, prawobrzeżny dopływ. Pałac usytuowany jest w starszej, drzewostanowej części rozległego parku krajobrazowego. Zespół pałacowy składa się ponadto z kuchni z wędzarnią i mieszkaniami dla służby (ob. – sklep spożywczy i budynek mieszkalny), wozowni ze stajnią (ob. – stodoła) i kurnika.

Budynek murowany z cegły na zaprawie wapiennej, tynkowany, na niskim, tynkowanym cokole; proste opaski okienne i drzwiowe wykonane w tynku; w pomieszczenia mieszkalnych – proste sufity, jedynie w narożniku pd na parterze zachowane sztukaterie, a w narożniku zach. – strop belkowy; więźba dachowa – krokwiowo-płatwiowa; dach kryty blachą; w pomieszczeniach mieszkalnych – podłogi "białe"; schody w sieni – zabiegowe, drewniane, policzkowe, z bogatą balustradą tralkową; otwory okienne i drzwiowe o wykroju prostokątnym; okna krosnowe, 6-kwaterowe, z wewnętrznymi okiennicami płycinowymi; drzwi zewnętrzne – dwuskrzydłowe, płycinowe (drzwi w przybudówce – z nakładanym ornamentem klasycystycznym; drzwi wewnętrzne – dwuskrzydłowe, płycinowe.

Budynek założony na planie prostokąta, z niewielką przybudówką od strony zach. mieszczącą boczne wejście do budynku. Zachowany pierwotny, trzytraktowy układ wnętrz, symetryczny względem osi głównej. W pałacu znajdują się dwa ciągi komunikacyjne: schody główne – w sieni, przy wejściu do budynku oraz druga klatka schodowa, bezpośrednio na zach. od sieni. Układ pomieszczeń parteru powtórzony na poddaszu.

Bryła zwarta, prosta. Budynek wolnostojący, dwukondygnacyjny, nakryty dachem czterospadowym.

Elewacje dłuższe – 7-osiove, symetryczne względem osi głównej; układ okien parteru powtórzony na piętrze; osie główne elewacji podkreślone zdwojonymi lizenami, biegnącymi przez całą wysokość budynku; elewacje boczne – trzyosiowe; podział na kondygnacje podkreślony prostym gzymsem działowym, obiegającym dookoła cały budynek.

Z pierwotnego wystroju zachowane jedynie sztukaterie jednego pomieszczenia.

Instalacja elektryczna i wodna.

14. Kubatura 2.523.5 m	15. Powierzchnia użytkowa 673 m	16. Przeznaczenie pierwotne Dwór	17. Użytkowanie obecne Budynek mieszkalny i biuro
---------------------------	------------------------------------	-------------------------------------	---

18. Prace budowlane i konserwatorskie, ich przebieg i dokumentacja

Po 1945 r. prowadzono jedynie remonty bieżące.

19. Stan zachowania (fundamenty, ściany zewnętrzne, ściany wewnętrzne, sklepienia, stropy konstrukcje dachowe, pokrycie dachu, wyposażenie i instalacje)

Stan techniczny budynku dobry

20. Najpilniejsze postulaty konserwatorskie

21. Akta archiwalne (rodzaj akt, numer i miejsce przechowywania)

Brześnicy

B.Kamiński, L.Rapacki, Ewidencja parku dworskiego w
Poznań 1981 (m-pis, WKZ-Poznań).

22. Bibliografia

B.Chebowski, W.Walewski, F.Sulimierski, Słownik
geograficzny Królestwa Polskiego i innych krajów
słowiańskich, Warszawa 1880.

Handbuch des Grundbesitzes im Deutschen Rei-
che, t.8, Provinz Posen, Berlin 1881.

Jw., 1899; 1905.

J.Jabczyński, Rys historyczny miasta Dolska,
Poznań 1857.

W.Olszewski, Obrazek historyczny miasta Dolska,
Poznań 1905.

A.Ostrowski, Księga adresowa gospodarstw rol-
nych woj. poznańskiego, Poznań 1926.

T.Ruszczyńska, A.Sławska, Katalog zabytków
sztuki w Polsce, t.V - woj. poznańskie, z.25 -pow.
śremski, W-wa 1961, s.5.

23. Źródła ikonograficzne i fotografie (rodzaj, miejsce przechowywania, sygnatury)

24. Uwagi różne

25. Wypełnił

Hanna Wieczorkiewicz

imię i nazwisko

data 11.3.88

26. Sprawdził

imię i nazwisko

data

27. Załączniki

wkładka nr 1,2

1. Miejscowość

BRZESNICA

2. Obiekt (nazwa jak w karcie)

DWÓR

3. Zawartość wkładki (nazwa obiektu lub materiału uzupełniającego)

12 zdjęć



3



4



5



6



7

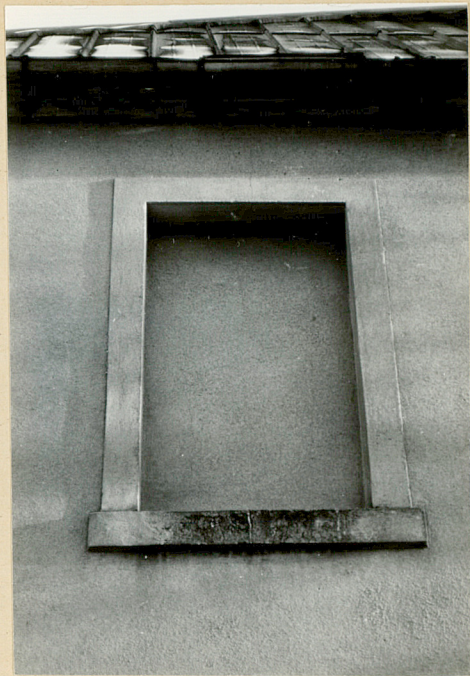
Wkładkę założył: Hanna Wieczorkiewicz, 11.3.88
(imię, nazwisko, data)

Miejsce przechowywania negatywów: BDZ-Poznań

Wzór ODZ 1978 r.



8



9



10



11



12



13

1. Miejscowość B R Z E S N I C A	2. Obiekt (nazwa jak w karcie) P A Ł A C	3. Zawartość wkładki (nazwa obiektu lub materiału uzupełniającego) c.d. historii + rzut + spis ilustracji + sytuacja
-------------------------------------	---	---

c.d. historii:

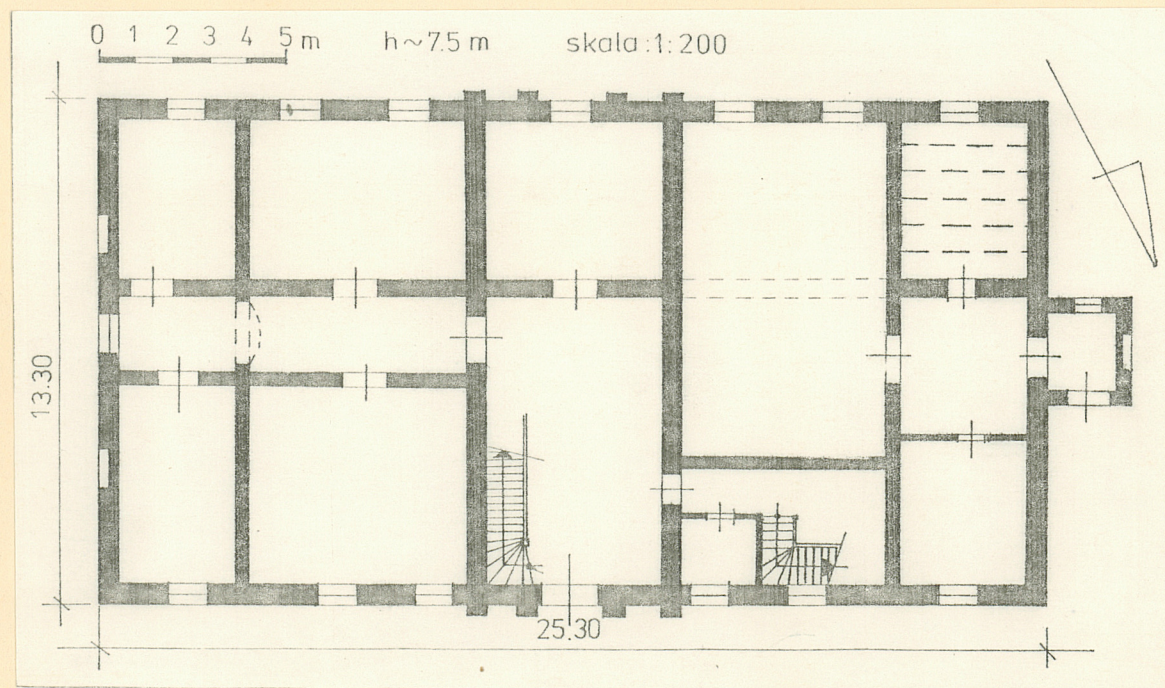
gruntów liczyła 880,5 ha. W 1926. r. folwark należał do hr. Franciszka Żółtowskiego; rozwinęto hodowlę konia szlacheznego półkrwi.

W 1946 r. Wojewódzki Urząd Ziemski w Poznaniu przejął majątek na rzecz skarbu państwa i przekazał w użytkowanie RSP w B.

Obiekt o skromnych cechach klasycystycznych.

Spis ilustracji:

1. Elewacja frontowa (NE)
2. " tylna (SW)
3. " SE
4. Fragm. sztukaterii w ob. pomieszczeniu biurowym
5. Fragm. stropu belkowego w pomieszczeniu w narożniku W
6. Elewacja NE
7. Drzwi frontowe
8. Okno w elewacji frontowej
9. Blenda " NE
10. Schody główne w sieni
11. Drzwi w sieni
12. " w elewacji SW
13. Fragm. parku dworskiego



Wkładkę założył: Hanna Wieczorkiewicz, 11.3.88

(imię, nazwisko, data)

Miejsce przechowywania negatywów: BDZ-Poznań

LEGENDA:

- | | |
|--------------------|--------------------------|
| 1. spichlerz | 9. wozownia |
| 2. stodoła | 10-15. czworaki |
| 3. magazyn | 16. szopy |
| 4. stajnia | 17. pałac |
| 5. obora | 18. figura św. Wawrzyńca |
| 6. chlewnia | 19. pompa żeliwna |
| 7. kuchnia dworska | 20. nowy blok |
| 8. kurnik | |

