

1. Obiekt

4613

STODOŁA ob. rozdzielona drogą na dwie stodoły: A-nr 12 i B-nr 23

/4 i 3/

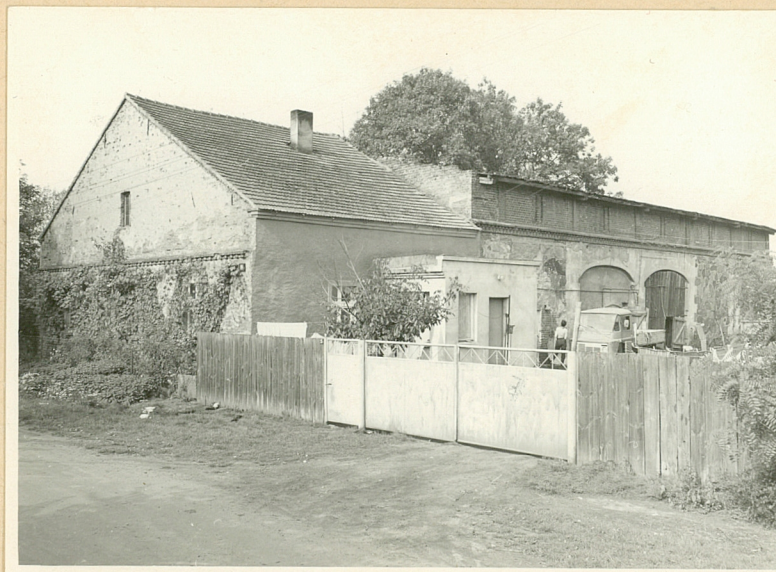
2. Czas powstania

ok. poł.XIX w.

3. Miejscowość

TRZEBIŃ

11. Zdjęcia, rzut, przekrój, sytuacja, orientacja



4. Adres Trzebiń 12 123

63-330 Dobrzyca

nr hipoteczny

5. Przynależność administracyjna

województwo kaliskie

gmina Dobrzyca

6. Poprzednie nazwy miejscowości

7. Przynależność administracyjna
1 VI 1975

województwo poznańskie

powiat Pleszew

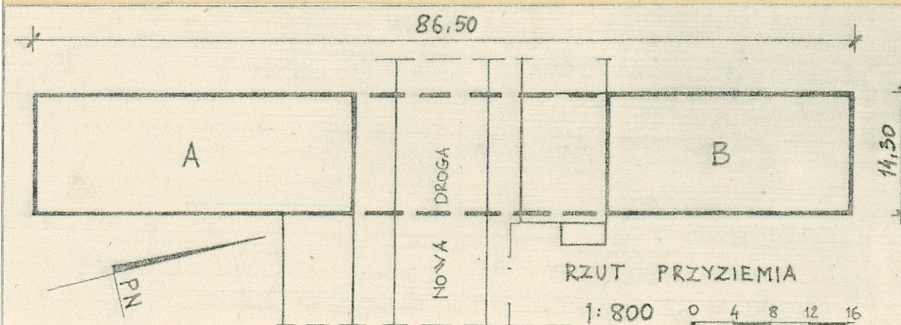
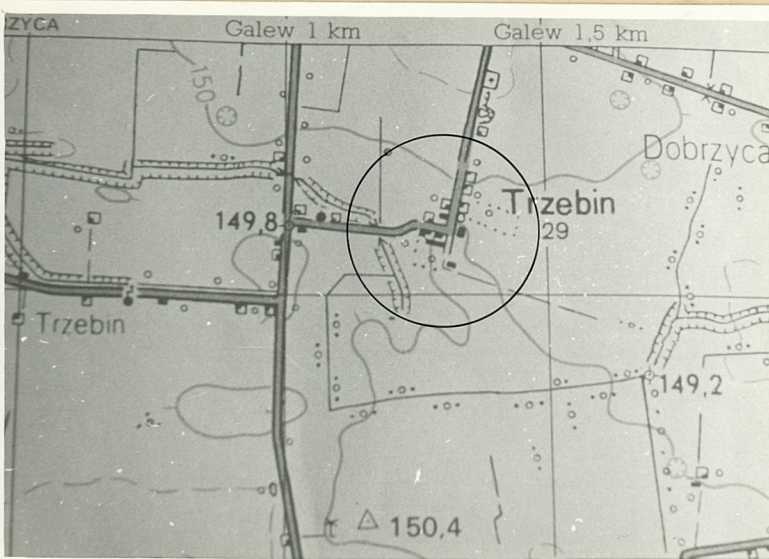
8. Właściciel i jego adres

9. Użytkownik i jego adres

J.W.

10. Rejestr zabytków:

Nr data



12. Autorzy, historia obiektu, określenie stylu

Bud. wzniesiony ok. poł. XIX w. jako jeden z bud. folwarcznych. ok. 1870 zakupiony wraz z całym majątkiem przez Jordana. W 1903 r. po parcelacji majątku wystawiony na licytację. Zakupiony przez niemieckiego gospodarza Reinhartta ulega podziałowi na 2 oddzielne budynki, a przez teren na którym stała cz. środkowa została przeprowadzona droga /w okresie 1902-1918/. Po r. 1919 obiekt funkcjonuje już jako 2 oddzielne bud. należące do różnych właścicieli. W 1928 roku wichura zwała dach w części B /3/- nowozałożona połać jest posadowiona niżej od pierwotnej. Część A /4/ zachowała pierwotny wygląd i przeznaczenie; część B/3/ została przebudowana: na fundamentach w jej partii pd wzniesiono bud. mieszkalny; w pozostałej części - fragment zaadaptowano na pom. dla zwierząt /a/; reszta /c/ zachowała pierwotny podział charakter i przeznaczenie /po 1945 wydzielono w niej małe pom. na magazyn /b//. Przez cały okres powojenny oba budynki w posiadaniu prywatnych właścicieli. Obecnie własność pp. [REDACTED]

13. Opis (sytuacja, materiał i konstrukcja, rzut, bryła, elewacje, wnętrze wyposażenie, instalacje)

Sytuacja: budynek usytuowany na zach. ścianie byłego podwórza folwarcznego, którego struktura jest obecnie mało czytelna /w obrębie podwórza wybudowano kilka nowych budynków, wzniesiono ogrodzenia, teren porastają drzewa i krzewy a w poprzek podwórza poprowadzono nową drogę, która przebiega przez miejsce na którym wznosiła się środkowa część stodoły/. Budynek podzielony został na dwie części A i B, a przez była część środkową poprowadzono drogę. Materiał, konstrukcja: bud. wzniesiono z kamienia /fundamenty i parter/ oraz cegły /ścianka kolankowa poddasza, ościeża, krawędzie szczelin wentylacyjnych, przy czym ścianka kolankowa pocieniona o gr. 1 cegły w stosunku do ściany parteru/; ościeża i pasy przy szczelinach wentylacyjnych otynkowane; nadpręża ceglane koszowe; nad piwnicą w skrajnym przęśle części A - strop Kleina; konstrukcja dachowa: w części A zachowała się pierwotna - 3-stolcowa-kleszczowa wzmocniona zastrzałami /stolce skrajne pochyłe/ w każdym więzarze usztywniona belką wiązarową spoczywającą na słupach; w części B więźba dachowa zmieniona w 1928 r.: obecnie prosta konstrukcja 2-stolcowa-kleszczowa a w każdym więzarze stolce /słupy/ stężone między sobą ryglami; dachy dwuspadowe drewniane kryte papą. Nowozbudowana część mieszkalna, przy pd szczycie bud. B kryta dachem dwuspadowym /dachówka/ a przylegająca do niej przybudówka - dachem pulpitowym /papa/; posadzki gliniane i cementowe; wrota drewniane dwudzielne na biegunach zamknięte od góry lukiem koszowym; okna 6-dzielne drewniane pojedyncze uchylne. Rzut: na planie wydłużonego prostokąta, trójtaktowy 18 przęsłowy z przejazdami w przęsłach skrajnych /3,4 i 15,16/ oraz prawdopodobnie środkowych /9,10/; stan obecny: bud. A: zachował pierwotny niezmieniony charakter: 7-przęsłowy; skrajne przęsło pd. - podpiwniczone; bud. B: przebudowany, 5-przęsłowy, trójtaktowy, skrajne przęsło pd oddzielone od reszty przestrzeni ścianą poprzeczną /pom./a/ przeznaczone na chów bydła z jednym przyściennym szeregiem stanowisk średnich/; w pozostałych części stodoła /c/ w której gabarytach wydzielono pom. magazynowe /b/. Od południa przylega do bud. A, wzniesiony na starych fundamentach budynek mieszkalny. Bryła: zwarta, jednorodna budynek parterowy z piwnicą w przęśle pd, kryty dachem dwuspadowym-budynek A. W bud. B: prostota pierwotnej bryły zakłócona przebudowaniem cz. południowej przez wydatne podniesienie dachu i dobudowanie ganku do ściany wschodniej

14. Kubatura pierwotna: 9775+100m ³ piwnic ob.- bud.A 3700 + 100 m piwnic; bud. B. - 2787 m ³	15. Powierzchnia użytkowa pierwotna: 1237 m ² ob. bud. A - 462 + 60 m ² piwnic; bud. B - 369 m	16. Przeznaczenie pierwotne stodoła	17. Użytkowanie obecne bud.A - stodoła, bud. B-wielofunkcyjny /stodoła /c/,pom.hod./a/,mag./b/.
18. Prace budowlane i konserwatorskie, ich przebieg i dokumentacja w latach 1902 - 1918 - podział stodoły pomiędzy dwóch gospodarzy, wybudowanie części środkowej i przeprowadzenie na tym miejscu nowej drogi; zmiana funkcji w bud. B - tzn. wydzielenie części na chów bydła. w roku 1928 - remont dachu /zmiana konstrukcji i obniżenie wysokości połaci/ w bud. B. po 1945 r. wzniesienie przy pd szczycie bud. B na starych fundamentach pomieszczeń mieszkalnych, oraz założenie instalacji elektrycznej; w bud. B wydzielenie części magazynowej /b/.		19. Stan zachowania (fundamenty, ściany zewnętrzne, ściany wewnętrzne, sklepienia, stropy konstrukcje dachowe, pokrycie dachu, wyposażenie i instalacje) Bud. A - fundamenty, ściany wrota - stan dobry; liczne spękania elem. więźby dachowej, stan dachu - dobry. Bud. B - stan ścian - dobry, więźba - dobry, miejscami uszkodzone poszycie dachowe. W obu bud. ubytki tynku w partiach 	

21. Akta archiwalne (rodzaj akt, numer i miejsce przechowania)

22. Bibliografia

23. Źródła ikonograficzne i fotografia (rodzaj, miejsca przechowywania, sygnatury)

24. Uwagi różne

25. Opracował

tekst Z. Kalinowski. XI 1987 r.

.....
imię, nazwisko, data, podpis

plany, rysunki J.W.

.....
imię, nazwisko, data, podpis

zdjęcia fotogr B. Sopata. XI 1987 r.

.....
imię, nazwisko, data, podpis

miejsce przechowania negatywów

Karta po wypełnieniu podlega ochronie na podstawie przepisów prawa autorskiego

26. Adnotacje o inspekcjach, informacje o zmianach (daty, imiona i nazwiska wypełniających)

27. Załączniki

wkledek - 2

1. Miejscowość TRZEBIŃ	2. Obiekt (nazwa jak w karcie) stodoła /3 i 4/	3. Zawartość wkładki (nazwa obiektu lub materiału uzupełniającego) pkt 13.
---------------------------	---	---

Elewacja: Część A : elew. wsch i zach : zachowały pierwotny charakter, 7-przęsłowa, 2-osiowa, parter z kamienia /mur cyklopowy/ z 2 wrotami na osi; naroża ościeża i krawędzie szczelin wentylacyjnych - opracowane w tynku w formach quasirustykalnych, ścianka kolankowa z cegły /ukł. krzyżykowy/, oddzielona od parteru gzymsem ceglanym; artykułowana pilastrami w węzłach konstrukcyjnych, w osi każdego przęsła ścianki kolankowej - dwie pionowe szczeliny wentylacyjne. Elewacja szczytowa pd. - zachowała oryginalny pierwotny wygląd: jednolity parter kamienny i oddzielona od niego ozdobnym ceglanym gzymsem partia poddasza 4-przęsłowa /w każdym przęśle szczelina wentylacyjna/, artykułowana 3 pilastrami i 2 narożami pilastrowymi; równolegle do okapu ozdobny ceglany schodkowy pas cegieł.

Część B : pierwotny charakter zachowała tylko elew. zach. i pn; elew. wsch zmieniona przez zamurowanie otworu bramowego i osadzenie wtórnie 3 małych okienek. Wnętrze : bud A - zachował pierwotny charakter wnętrza jednolitego i jednoprzestrzennego artykułowanego siatką słupów i odkrytymi więzarami konstrukcji dachowej; bud. B - część wnętrza zaadoptowano na pom. dla chowu bydła /a/ z pozostałej części /b/ wydzielono wnętrze /c/: ciemne /oświetlone tylko 2 małymi okienkami/ przeznaczone na mag.; pozostała część wnętrza /c/ zachowała pierwotny charakter pom. stodoły, przy czym występują tu inne niż w bud. A więzary dachowe. Instalacja : w obu bud. elektryczna.



Wkładkę założył: Z. Kal

Miejsce przechowywania negat

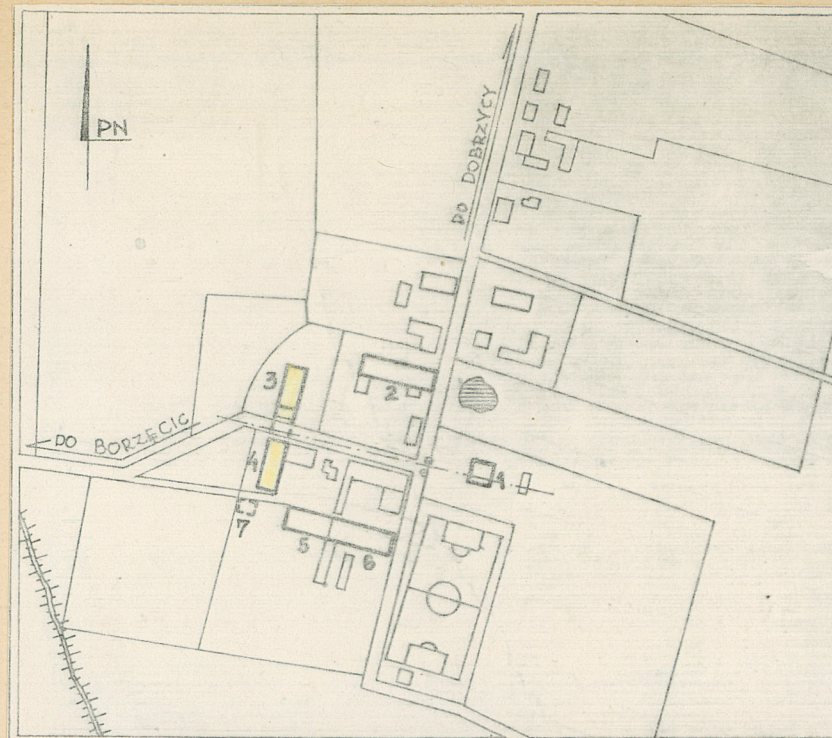
Wzór ODZ 1978 r.

3)

4)

SPIS FOTOGRAFII

- 1/ część pd. - elew. wsch.
- 2/ część pn. - elew. wsch.
- 3/ bud. A - elew. szczytowa pd.
- 4/ bud. A - wrota na elew. wsch.
- 5/ bud. A - wnętrze
- 6/ bud. B - fragment elew. zach.
- 7/ bud. B - zmieniony fragment elew. wsch.
- 8/ bud. B - detal na elew. wsch.
- 9/ bud. mieszkalny przy pd. szczy- cie bud. B
- 10/ bud. B - wnętrze - widoczne pocienienie ściany w partii poddasza
- 11/ ...



PLAN SYTUACYJNY

1:5000

0 50 100 150m

- 1 PAŁAC
- 2 OWCZARNIA
- 3 STODOŁA (B)
- 4 STODOŁA (A)
- 5 BUD. MIESZK.-INVENT. (E,F,G)
- 6 BUD. MIESZK.-INVENT. (A,B,C,D)

STAW

PARA DRZEW

RÓW Z WODĄ

MIEJSCE POSADOWIENIA NIEISTNIEJĄCEJ KUŹNI

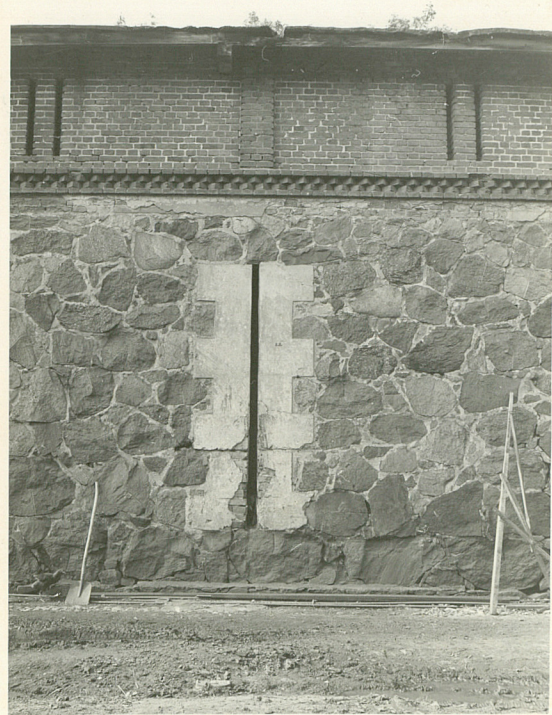


miejsowość
TRZEBIŃ

obiekt
stodoła /3 i 4/

zawartość

fot. + rzuty



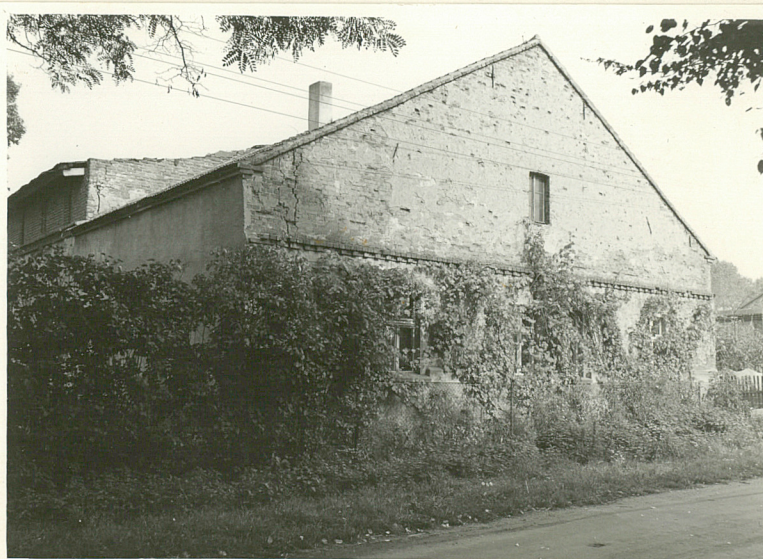
8)



7)



9)



10)

założył:

