

A B C D E F G H I J K L M N O P R S T U V W X Y Z

Nr

WIELKOPOLSKIE

1894

1. Obiekt

DWÓR ob. szkoła i mieszkania

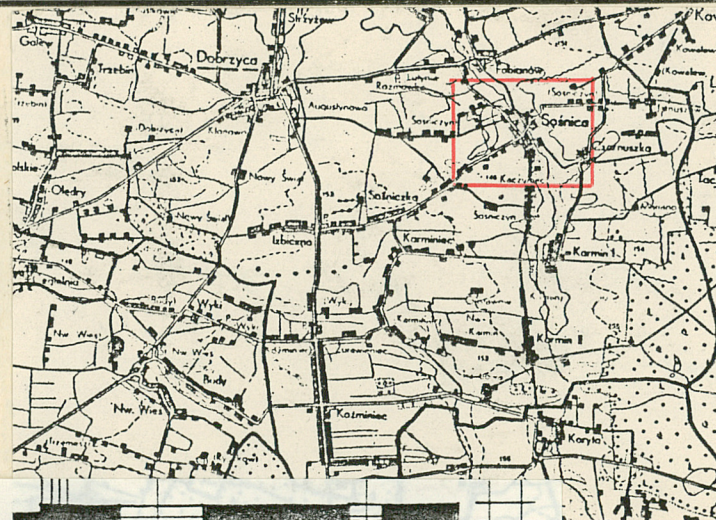
2. Czas powstania

III ćw. XVIII w.
XIX w,
1965 r.

3. Miejscowość

SOŚNICA

11.



4. Adres

Sośnica
63-332 Sośnica

nr hipoteczny

5. Przynależność administracyjna

kaliskie
województwo

gmina Dobrzyca pow. PLESZEŃSKI

6. Poprzednie nazwy miejscowości

Sośnicza
Schaschnycza

7. Przynależność administracyjna

przed 1 VI 1975
województwo poznańskie
powiat Pleszew

8. Właściciel i jego adres

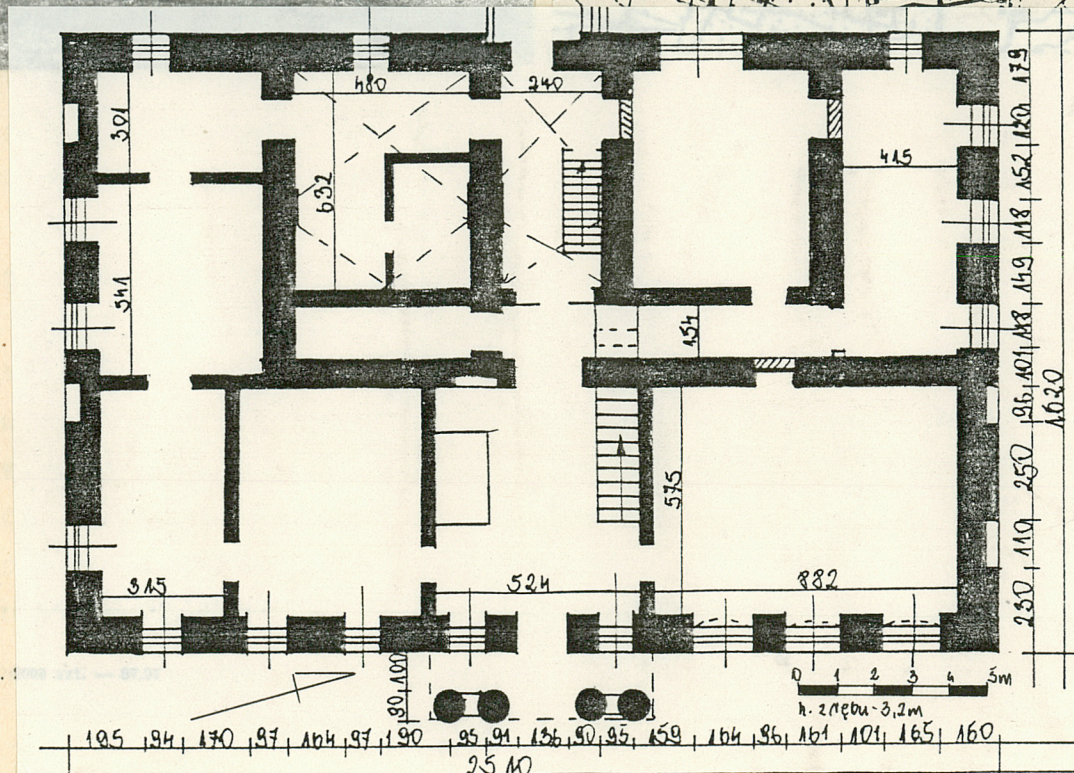
Skarb Państwa

9. Użytkownik i jego adres
Szkoła Podstawowa
w Sośnicy, 63-332

10. Rejestr zabytków

1026(A) 326(A) 1970

Nr data



12. Autorzy, historia obiektu, określenia stylu.

Według inwentarza folwarku z 1723 roku w Sośnicy były wówczas dwa dwory drewniane, ustawione do siebie prostopadłe. Jeden-nowy-został pobudowany prawdopodobnie przez Wojciecha i Marię Winiarskich którzy posiadali majątek ten w latach 1718-1723. Przed 1780 rokiem pobudowany został murywany dwór. O nim wspomina inwentarz z 9 czerwca 1780 roku. Dwór ten wzniesiony został prawdopodobnie przez Franciszka, Ksawerego Sokolnickiego, właściciela Sośnicy. W latach osiemdziesiątych tego wieku folwark przeszedł w ręce Stanisława Chełmskiego. Dwór klasycystyczny, z późniejszym portykiem dobudowanym zapewne w XIX wieku. W końcu XIX wieku przeprowadzono przebudowę częściową wnętrza dworu. W XIX wieku majątek w Sośnicy został rozparcelowany wśród kolonistów niemieckich. W dworze zaś urządzono szkołę, do 1919 roku-prowadzoną w języku niemieckim, do 1923 r. również w języku polskim i niemieckim.

13. Opis (sytuacja, materiał i konstrukcja, rzut, bryła, elewacje, wnętrze, wyposażenie, instalacje)

Sośnica położona jest w kierunku południowo-zachodnim od Pleszewa, w odległości 8 km, przy szosie asfaltowej biegnącej z Kowalewa do Izbicznej. W odległości 2 km na północ od Sośnicy położony jest Fabianów zlokalizowany przy szosie prowadzącej do Dobrzycy. Dwór posadowiony jest na wschodnim zboczu doliny rzeki Lutynia. Zwrócony jest on fasadą w kierunku wschodnim gdzie znajduje się teren pierwotnego dziedzica gospodarczego folwarku. Natomiast od północnego-zachodu rozciąga się park założony na planie wydłużonego prostokąta. Główny wjazd na jego teren znajduje się przez fasadą dworu. Główny element kompozycyjny parku-aleja grabowa prowadzi w kierunku parafialnego kościoła. Od południa dworu-w kierunku koryta Lutyni-ciągnie się ogród warzywno-owocowy. Natomiast od północy-przy krawędzi drogi-znajdują się niewielkie budynki gospodarcze

MATERIAŁ:

Dolne fragmenty ścian działowych piwnic murowane są z kamieni polnych, na zaprawie wapiennej. Wysoki cokół (od strony zachodniej i południowej) lico wany jest kamieniami polnymi, przeważnie nieobrabianymi. Ściany zewnętrzne i działowe parteru murowane z cegły ceramicznej, na zaprawie wapiennej. Część ścian działowych poddasza konstrukcji szkieletowej, z wypełnieniem ceglanym, lub obitych deskami, dyktą.

Sklepienia: piwnic-kolebkowe z lunetami. W pomieszczeniach centralnych traktu zachodniego-sklepienia ceglane, krzyżowe. Strop pomieszczeń poddasza-drewniany, belkowy, z podsufitką. W holu poddasza-podsufitką z dykty przybitej do belek stropowych. W skrytce pod schodami zewnętrznymi-sklepienie ceglane, odcinkowe.

Więźba drewniana, konstrukcji płatwiowo-stolcowej. Krokwie wsparte są na płatwi kalenicowej i płatwiach pośrednich. Płatwie pośrednie podtrzymywane są przez pionowe słupy tworzące zarazem szkielet ścian działowych. Część tych stolców osztywniona jest zastrzałami. Natomiast płatów kaleni

<p>14. Kubatura</p> <p>1400 m³</p>	<p>15. Powierzchnia użytkowa</p> <p>zabudowy - 406 m²</p>	<p>16. Przeznaczenie pierwotne</p> <p>Dwór</p>	<p>17. Użytkowanie obecne</p> <p>Szkoła</p>
<p>18. Prace budowlane i konserwatorskie, ich przebieg i dokumentacja</p> <p>W latach sześćdziesiątych przeprowadzono remont budynku. Wówczas wykonano nowe wejście na parter od strony zachodniej. Pierwotne wejście do piwnicy znajdowało się pod schodami zewnętrznymi, bezpośrednio z zewnątrz. W pomieszczeniu traktu zachodniego tzw. kuchni wydzielono pomieszczenie na łazienkę. Zmieniono część stolarki drzwiowej. Wykonano także naprawę tynków elewacyjnych.</p>		<p>19. Stan zachowania (fundamenty, ściany zewnętrzne, ściany wewnętrzne, sklepienia, stropy, konstrukcje dachowe, pokrycie dachu, wyposażenie i instalacje)</p> <p>Ściany zewnętrzne w stanie dość dobrym podobnie jak sklepienia piwnic i parteru. Pokrycie dachu - szczelne. Zniszczone częściowo tynki elewacji zachodniej i ścian szczytowych. Narożne boniowanie prawie nieczytelne. Obramienia otworów okiennych w fasadzie - uproszczone.</p> <p>20. Najpilniejsze postulaty konserwatorskie</p>	

21. Akta archiwalne (rodzaj akt, numer i miejsce przechowywania)

24. Uwagi różne

22. Bibliografia

1. Handbuch des Grundbesitzes in Deutschen Reiche, Provinz Posen, Berlin 1896, 1905
2. Władysław Rusiński, Struktura osadnictwa i zaludnienia powiatu kaliskiego w 1789 r., Rocznik Kaliski, T. III, s. 53-117.
3. Księga adresowa gospodarstw rolnych woj. poznańskiego, Poznań 1926 r.
4. Callier, Powiat Kaliski w XVI stuleciu. Szkic geograficzno-historyczny. Poznań 1887 r.
5. Katalog Zabytków Sztuki w Polsce. T. V. z. 19, Warszawa 1959 r.
6. K. Będkowski (1986) Ewidencja parku zabytkowego w Sośnicy. Warszawa 1986 (maszynopis w archiwum PSOZ)

23. Źródła ikonograficzne i fotografia (rodzaj, miejsce przechowywania, sygnatury)

cd. bibliografii:

7. Inwentarze dóbr szlacheckich powiatu kaliskiego (od XVI do połowy XVIII w.) Wydał Wł. Rusiński, T. I, Wrocław 1955 r.
8. Rocznik Kaliski nr XV(12), s. 144.

25. Opracował

tekst STANISŁAW MAŁYSZKO 1991 r.
..... imię, nazwisko, data, podpis
Stanisław Małyszko 1991 r.

plany, rysunki imię, nazwisko, data, podpis

Stanisław Małyszko 1991 r.

zdjęcia fotogr. imię, nazwisko, data, podpis

PSOZ Kalisz

miejsce przechowywania negatywów

Karta po wypełnieniu podlega ochronie na podstawie przepisów prawa autorskiego

26. Adnotacje o inspekcjach, informacje o zmianach (daty, imiona i nazwiska wypełniających)

27. Załączniki

wkładka nr: 1, 2, 3, 4

1. Miejscowość S O Ś N I C A	2. Obiekt (nazwa jak w karcie) DWÓR	3. Zawartość wkładki (nazwa obiektu lub materiału uzupełniającego) cd opisu, zdjęcia
---------------------------------	--	---



2.

cowa niesiona jest przez pionowy słupek osadzony u dołu między kleszcze (w więzarach pełnych). Słupek ten usztywniony jest masywnymi zastrzałami wczopowanymi u dołu w jętki tworzące strop pomieszczeń poddasza (a biegnące w poziomie płatwi pośrednich).

Dach kryty jest dachówką ceramiczną, zakładkową, kalenica-ceramicznymi gąsiorami.

Schody zewnętrzne-murowane z cegły, jednobiegowe, prowadzące na podest otoczony balustradą pełną, murowaną. Schody wewnętrzne: prowadzące do piwnicy-drewniane, drabiniaste, jednobiegowe. Schody prowadzące na poddasze: drewniane, jednobiegowe, policzkowe, z balustradą tralkową, tralki-wtórne, poręcz lekko profolowana.

Podłogi, posadzki: w piwnicy-bruk ceglany lub posadzka betonowa, w pomieszczeniach parteru-posadzka betonowa, lastriko. W poziomie poddasza-podłogi drewniane.

Otwory okienne w północnej części fasady sklepione od góry łukiem odcinkowym. Okna drewniane, dwupoziomowe, sześcioskrzydłowe z profilowanym śleminiem, skrzynkowe. Skrzydła podśleminowe podzielone szczeblinką poziomą na dwie kwatery. Słupki w kształcie pilastra o kanelowanym trzonie. Okna w ścianach szczytowych i zachodniej-sklepione płasko-skrzynkowe, czteroskrzydłowe, dwupoziomowe ze słupkiem i śleminiem. Otwory okienne oświetlające podstryszki zamknięte od góry półkoliście, okna-krosnowe. Drzwi wejściowe-z nadświetlem, dwuskrzydłowe, podwójne, ramowo-płycinowe,

Wkładkę założył: MAŁYSZKO 1991 r. na zawiasach czopowych. Skrzydła wewnętrzne-górą przeszkłone. Drzwi wewnętrzne-
(imię, nazwisko, data)

Miejsce przechowywania negatywów: PSOZ-Kalisz



3.



4.



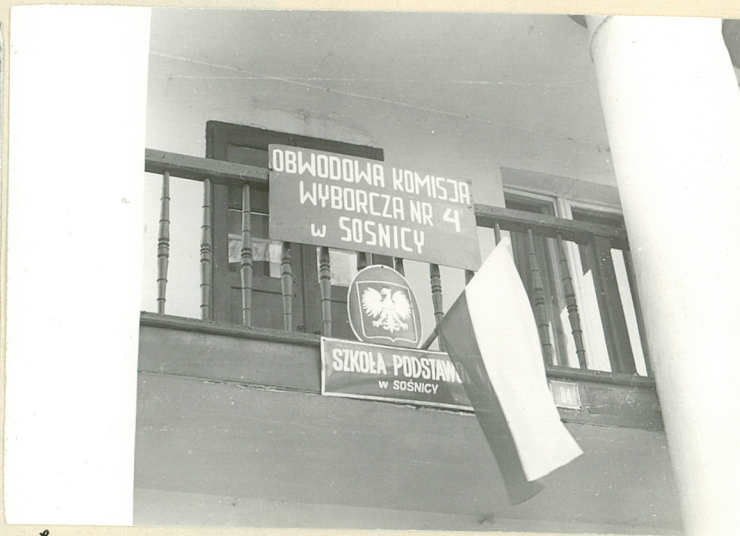
5.



6.



7.



8.

OBWODOWA KOMISJA
WYBORCZA NR 4
w SOSNICY

SZKOŁA PODSTAWNA
w SOSNICY

1. Miejscowość S O Ś N I C A	2. Obiekt (nazwa jak w karcie) DWÓR	3. Zawartość wkładki (nazwa obiektu lub materiału uzupełniającego) cd opisu, zdjęcia
---------------------------------	--	---



9.

nętrzne łączące holl i korytarzem poprzecznym-z nadświetlem, dwuskrzydłowe, ramowo-płycinowe, przeszklone. Drzwi w pomieszczeniach parteru- w drewnianych, profilowanych opaskach, dwuskrzydłowe, pełne, ramowo-płycinowe, na zawiasach czopowych, z ozdobnymi klamkami. Płyciny części drzwi dekorowane pionowym żłobkowaniem. Część drzwi jednoskrzydłowych, płytowych, wtórnych.

Dwór założony jest na planie prostokąta, z portykiem kolumnowym na osi fasady. W części centralnej- dwu i półtraktowy, z wąskim korytarzem rozdzielającym trakty. W części północnej- dwór dwutraktowy, w południowej trójtaktowy. Główne wejście znajduje się na osi fasady, prowadzi ono z portyku do obszernego hollu w którym zlokalizowane są schody prowadzące na poddasze. Holl skomunikowany jest z pomieszczeniami traktu wschodniego i korytarzem poprzecznym odchodzącym prostopadle od podłużnego. Z korytarza poprzecznego wyjście na schody zewnętrzne, ogrodowe. Z tym korytarzem skomunikowane są pomieszczenia południowe traktu zachodniego. Natomiast izby północne traktu zachodniego połączone są z hollem poprzez korytarz podłużny (rozdzielający trakty).

Pierwotnie wejście do piwnicy było z zewnątrz, pod schodami prowadzącymi na parter.

Bryła dworu- zwarta, w części zachodniej podpiwniczona, jednokondygnacyjna z użytkowym poddaszem. Portyk dwukondygnacyjny, w poziomie facjaty- z balkonem. Kprpus główny dworu jak i portyk- nakryte są dachami dwuspadowymi

Wkładkę założył: MAŁYSZKO 1991 r. o dużym nachyleniu połaci.
(imię, nazwisko, data)

Miejsce przechowywania negatywów: PSOZ-Kalisz

Wzór ODZ 1978 r.



10.



11.



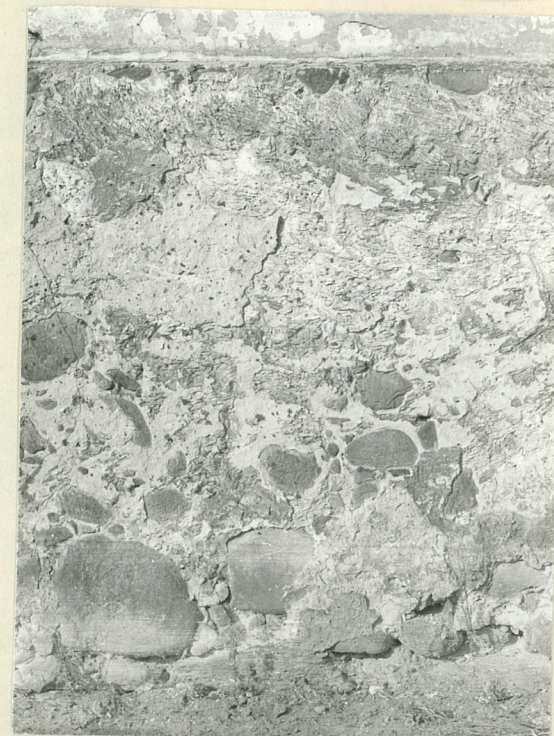
12.



13.



14.



15.

1. Miejscowość S O Ś N I C A	2. Obiekt (nazwa jak w karcie) DWÓR	3. Zawartość wkładki (nazwa obiektu lub materiału uzupełniającego) cd opisu, zdjęcia
---------------------------------	--	---



46.

Elewacje dołem obiega cokół, wysoki-ścian szczytowych i elewacji zachodniej, ogrodowej. Najbogatszy wystrój posiada elewacja frontowa, wschodnia. Jest ona symetryczna, jej symetrię podkreśla portyk w wielkim porządku. Składa się on z czterech kolumn tostańskich, zgrupowanych w pary i zwieńczony jest on trójkątnym szczytem obwiedzinym wydatnym gzymsem. Na osi tego naczółka okulus w gładkim obramieniu. Naroża fasady pierwotnie boniowane, bonie wyrabiane w tynku. Elewacja frontowa w poziomie parteru dziewięcioosiowa, w osi środkowej (w głębi portyku) otwór drzwiowy. Otwory okienne w trzech osiach północnych sklepione od góry łukiem odcinkowym, pozostałe otwory-zamknięte płasko. Otwory okienne w południowej części elewacji w profilowanych obramieniach, lico parapetu podokiennego dekorowane wąską, leżącą płyciną. Gzyms podokapowych z motywem ceglanych pseudokroksztynów w dolnej strefie. Facjata (w głębi portyku-trójosiowa) poprzedzona balkonem dochodzącym do kolumn portyku, otoczonym balustradą drewnianą, tralkową. Elewacja zachodnia-także symetryczna, pięcioosiowa. Otwór drzwiowy na osi środkowej zlokalizowany jest w dużej płycinie. Po przedzonym jest on schodami wejściowymi i podestem otoczonym balustradą pełną. Elewacje szczytowe, symetryczne. Elewacja południowa-pięcioosiowa, w osi pierwszej i czwartej od zachodu-blendy obwiedzione obramieniami podobnie jak otwory okienne. Trójkątny szczyt wydzielony od dołu wydatnym gzymsem profilowanym, pięcioosiowy. Otwory okienne w osiach skrajnych

Wkładkę założył: MAŁYSZKO 1991 r.
(imię, nazwisko, data)

Miejsce przechowywania negatywów: PSOZ-Kalisz

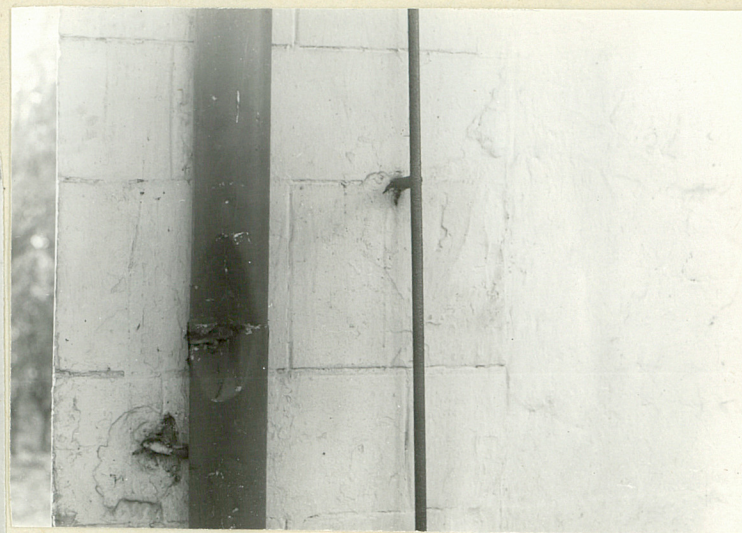
Wzór ODZ 1978 r.



17.



19.



20.



18.



21.

1. Miejscowość	2. Obiekt (nazwa jak w karcie)	3. Zawartość wkładki (nazwa obiektu lub materiału uzupełniającego)
S O Ś N I C A	DWÓR	cd opisu, zdjęcia

w wydatnych obramieniach, sklepienie od góry półkoliście.
Na osi szczytu - pod kalenicą - okulus.
Instalacja elektryczna, wodociągowa, centralne ogrzewanie.



22.



23.



24.



25.

Wkładkę założył: MAŁYSZKO 1991 r.
(imię, nazwisko, data)

Miejsce przechowywania negatywów: PSOZ-Kalisz



25.



26.



27

1. Miejscowość SOŚNICA	2. Obiekt (nazwa jak w karcie) DWÓR ob.szkoła	3. Zawartość wkładki (nazwa obiektu lub materiału uzupełniającego) spis zdjęć:
---------------------------	--	---

- 1.Elewacja frontowa
- 2.Hall
- 3.Drzwi wewnętrzne-korytarz
- 4.Sklepienie w tzw.kuchni
- 5.Sklepienie w korytarzu
- 6.Otwór okienny do piwnicy
- 7.Sklepienie w piwnicy
- 8.Balkon-fasada-balustrada
- 9.Drzwi wejściowe
- 10.Drzwi wewnętrzne
- 11.Drzwi wewnętrzne
- 12.Drzwi wewnętrzne
- 13.Klamka-drzwi wewnętrzne
- 14.Schody wewnętrzne
- 15.Cokół kamienny
- 16.Fasada-portyk,widok ogólny
- 17.Bazy kolumn portyku

- 18.Elewacja północna dworu
- 19.Okno
- 20.Boniowane naroże elewacji
- 21.Widok ogólny na dwór
- 22.Widok na fasadę,portyk
- 23.Portyk,głównie kolumn
- 24.Fragment elewacji szczytu
- 25.Elewacja południowa dworu
- 26.Elewacja zachodnia dworu
- 27.Otwór okienny w fasadzie.
- 28.Fragment elewacji-opaska okienna

Wkładkę założył: MAŁYSZKO 1991 r.
(imię, nazwisko, data)

Miejsce przechowywania negatywów: PSOZ Kalisz

