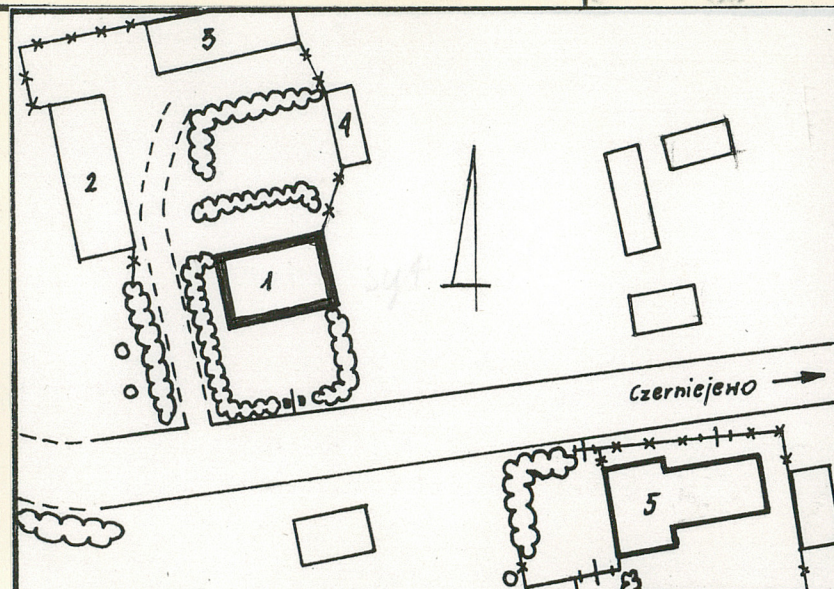


1. Obiekt
D W O R E K

2. Czas powstania
I ćw. XXw.

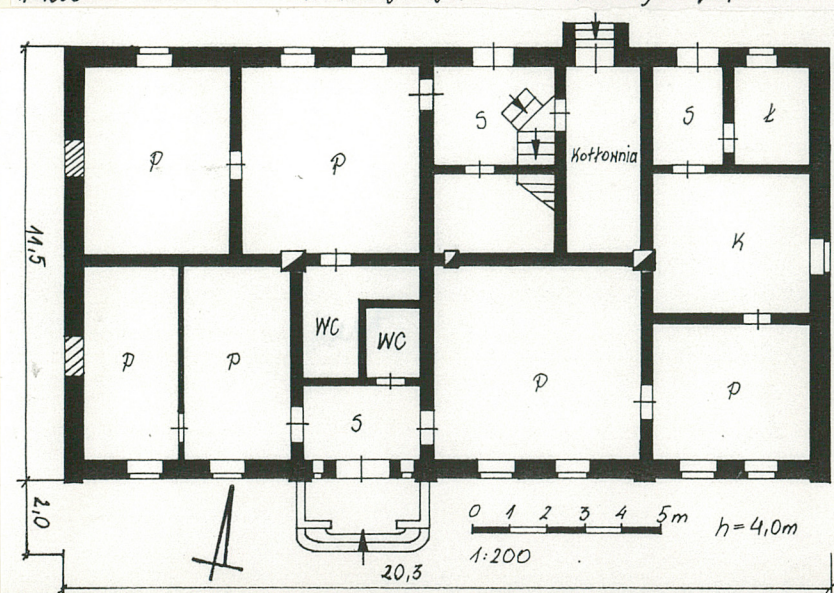
3. Miejscowość
R A K O W O

. Zdjęcia, plan sytuacyjny, rzuty



0 5 10 15 20 25m
1:1000

1. Dawny dwór
2,3,4, Budynki gospodarcze
5. Dawna szkoła
6,7, Budynki gospodarcze



0 1 2 3 4 5m
h=4,0m
1:200

4. Adres Rakowo, nr 6
nr dz. 47

ne hipoteczny

5. Przynależność administracyjna

województwo poznańskie

gmina Czarniejewo pow. Gnieźnieński

6. Poprzednie nazwy miejscowości

7. Przynależność administracyjna przed 1. VI. 1975 roku

województwo poznańskie

powiat Gniezno

8. Właściciel i jego adres

Gospodarstwo Rolne Skarbu Państwa KPRG Żydowo

9. Użytkownik i jego adres

Zakład Rolny - Ferma lisów
Rakowo

10. Rejestr zabytków

Nr

data

autor zdjęć Ewa Soroka
data wykonania 1993.05.
miejsce przechowywania negatywów
PSOZ Poznań

12. Autorzy, historia obiektu, określenia stylu,

Wieś nie pojawia się w spisach z XIX w. W roku 1913 jest wymieniana jako część dóbr czerniejewskich zarządzanych przez leśniczego. Charakter gospodarstwa rolnego, do którego należy dworek wskazuje, że mogła to być własność bogatego gospodarza rolnego.

Dworek jest typowym przykładem budownictwa wiejskiego z pocz. XX w., ale kształtowanie fasady przy pomocy pilastrów, ozdobne potraktowanie wejścia oraz użycie dachu naczółkowego wskazuje na dążenie do pewnej ozdobności.

13. Opis (sytuacja, materiał i konstrukcja, rzut, bryła, elewacje, dach, wnętrze, wyposażenie, instalacje)

sytuacja - budynek ustawiony jest frontem, lekko oddalony, przy drodze dojazdowej z Czerniejewa, przebiegającej równoleżnikowo. Czworoboczne podwórze gospodarcze, którego boki wyznaczają budynki gospodarskie, a południową pierzeję stanowi dworek, znajduje się po północnej stronie drogi. Od podwórka, drogi bocznej prowadzącej wzdłuż zachodniego boku obiektu oraz od drogi głównej oddzielają budynek żywopłoty.

materiał, konstrukcja, technika - na podmurówce z ciosów kamiennych, murowany z cegły maszynowej, tynkowany. Stropy drewniane, belkowe, z podbitką trzcinową. Więźba dachowa drewniana, płatwiowo-jętkowej konstrukcji z dwiema ścianami stolicowymi. Dach kryty eternitem falistym. Schody wewnętrzne drewniane, jednobiegowe typu drabiniastego. Podłogi drewniane z desek oraz posadzki z wylewy cementowej. Okna ościeżnicowe, drewniane, czteropolowe. Drzwi wejściowe dwuskrzydłowe, drewniane, płycinowe z plastyczną dekoracją o motywach rautów i kaboszonów. Drzwi wewnętrzne jednoskrzydłowe, drewniane, płycinowe z profilami.

rzut - oparty na planie wydłużonego równoleżnikowo prostokąta, układ pomieszczeń dwutraktowy.

bryła - budynek w kształcie prostopadłościennego bloku, niepodpiwniczony, jednokondygnacyjny, przekrytego dachem naczółkowym o stromym spadku połaci.

elewacje - południowa, frontowa - pięć płaskich lizen obejmuje narożniki oraz wydziela cztery nierówne części siedmioosiowej fasady. W trzeciej osi od zachodu w prostokątnym obramowaniu flankowanym wąskimi, zamkniętymi półkoliście przeźroczkami oraz lizenami, znajduje się wejście główne z ozdobnymi, dwuskrzydłowymi drzwiami. W pozostałych częściach umieszczono po parze okien. Fasadę wieńczy słabo profilowana opaska, tworząca gzyms koronujący. Elewacja północna z nieregularnie rozmieszczonymi otworami okiennymi oraz parą wejść skupionych po stronie wschodniej. Elewacja szczytowa zachodnia z parami zamurowanych okien w dwukondygnacjach, o kształcie trapezu, wyznaczonym przez naczółkowy dach. Podobnie elewacja wschodnia, z jedyn oknem na osi i parą na kondygnacji poddasza.

wnętrze - rozkład dwóch niesymetrycznie rozmieszczonych sieni z wejściami na dłuższych bokach budynku może wskazywać, że dom był pierwotnie dwurodzinny.

instalacje - elektryczna, wodno-kanalizacyjna, grzewcza CO, odgromowa

<p>14. Kubatura</p> <p>934 m³/bez poddasza/</p>	<p>15. Powierzchnia użytkowa</p> <p>233,45 m²</p>	<p>16. Przeznaczenie pierwotne</p> <p>budynek mieszkalny właściciela majątku /bogatego chłopca?/</p>	<p>17. Użytkowanie obecne</p> <p>budynek mieszkalny, biura zakładu</p>
<p>18. Prace budowlane i konserwatorskie, ich przebieg i dokumentacja</p> <p>W budynku nie przeprowadzano poważniejszych prac budowlanych. Niektóre pomieszczenia mają nowe ścianki działowe. Założono instalację wodno-kanalizacyjną i centralnego ogrzewania. Zmieniono pokrycie dachu.</p>		<p>19. Stan zachowania (fundamenty, ściany zewnętrzne, ściany wewnętrzne, sklepienia, stropy konstrukcje dachowe, pokrycie dachu, wyposażenie i instalacje)</p> <p>Mury zewnętrzne znacznie zawilgocone, tynki odspojone. Drewniane konstrukcje stropów i więźby dachowej zdrowe. Podłogi zdewastowane, w większości zniszczone. Stolarstwo okienne i drzwiowe w dobrym stanie. Wnętrza bardzo zdewastowane,</p>	
<p>20. Najpilniejsze postulaty konserwatorskie</p> <p>Remontu wymagają tynki, mury powinny być osuszone. Cały budynek wymaga odnowienia. Zachowane powinny być oryginalne elementy stolarskie - okna i drzwi.</p>			

21. Akta archiwalne (rodzaj akt, numer i miejsce przechowywania)

Brak danych

22. Bibliografia

-Seyfert E., Güter Adressbuch für die Provinz Posen,
Lipsk 1913, s. 270-71

23. Źródła ikonograficzne i fotografie (rodzaj, miejsce przechowywania, sygnatury)

Brak

24. Uwagi różne

Brak

25. Wypełnił

Ewa Soroka

imię i nazwisko

data 1993.08.14.

26. Sprawdził

imię i nazwisko

data

27. Załączniki

1 wkładka do karty ewidencyjnej

1. Miejscowość

2. Obiekt (nazwa jak w karcie)

3. Zawartość wkładki (nazwa obiektu lub materiału uzupełniającego)

R A K O W O

DWOREK

c.d. nr 11



widok od strony północno-wschodniej



fragment elewacji północnej



widok od strony południowo-wschodniej

Wkładkę założył: Ewa Soroka, 1993.09.14

(Imię, nazwisko, data)

Miejsce przechowywania negatywów

PSOZ Poznań

7307 2



elewacja zachodnia



fragment elewacji południowej-
portal główny

