

1. Obiekt

208 FOLWARK KOSMOWO - karta założenia

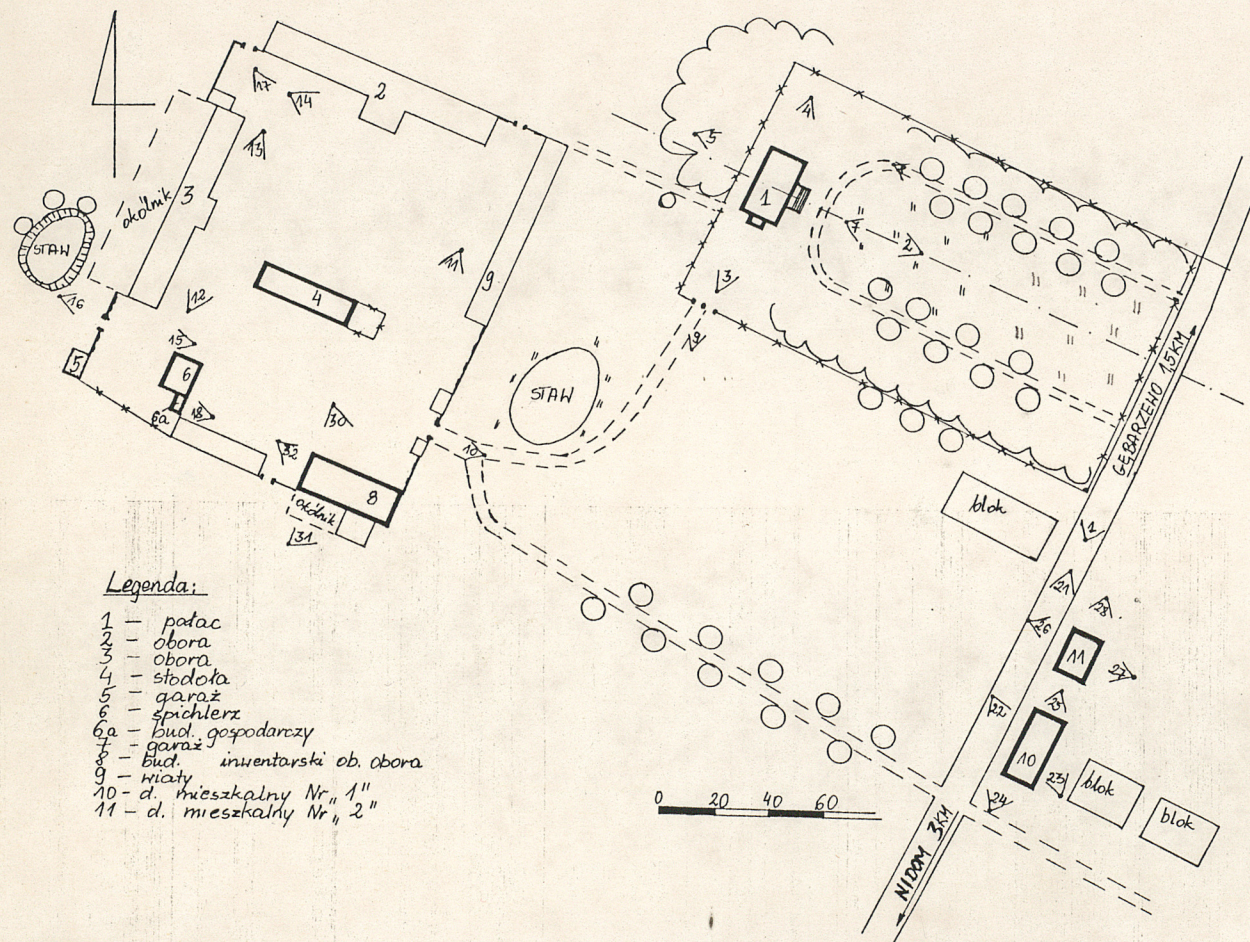
2. Czas powstania

XIX/XXw.

3. Miejscowość

K O S M O W O

11. Zdjęcia, rzut, przekrój, sytuacja, orientacja



Legenda:

- 1 - potac
- 2 - obora
- 3 - obora
- 4 - stodoła
- 5 - garaż
- 6 - spichlerz
- 6a - bud. gospodarczy
- 7 - garaż
- 8 - bud. inwentarski ob. obora
- 9 - wiaty
- 10 - d. mieszkalny Nr. 1"
- 11 - d. mieszkalny Nr. 2"

4. Adres Kosmowo  
62-241 Żydowo

nr hipoteczny .....

5. Przynależność administracyjna

województwo poznańskie

gmina Czarniejewo  
pow. GNIEZNO

6. Poprzednie nazwy miejscowości

7. Przynależność administracyjna  
1 VI 1975

województwo poznańskie

powiat GNIEZNO

8. Właściciel i jego adres

Kombinat PGR Żydowo

9. Użytkownik i jego adres

Zakład Rolny Kosmowo

10. Rejestr. zabytków:

pow. 24

Nr ..... data .....



12. Autorzy, historia obiektu, określenie stylu

Folwark Kosmowo należał do majątku Żydowo i był własnością rodziny Chełmickich. W pocz. XX w. właścicielem był Władysław Chełmicki; folwark liczył 212 ha /1909 r./. Po wojnie upaństwowiony, obecnie znajduje się tu zakład rolny podlegający Kombinatowi PGR Żydowo, nastawiony na hodowlę bydła. Na terenie dawnego założenia folwarcznego zachowały się następujące obiekty: pałac "1" z końca XIX w., budynek inwentarski "8" z ok. 1918 r., spichlerz "6" z ok. 1905 r. stodoła "4" datowana na 1918 r. oraz domy mieszkalne robotników folwarcznych. Pałac - obecnie nieużytkowany z jednym pomieszczeniem przeznaczonym na biuro zakładu - niszczeje. Spichlerz i stodoła zachowały się bez przeróbek, budynek inwentarski oraz dwa domy mieszkalne zostały częściowo przebudowane.

13. Opis (sytuacja, materiał i konstrukcja, rzut, bryła, elewacje, wnętrza wyposażenie, instalacje)

Wieś Kosmowo leży przy drodze lokalnej odchodzącej w kierunku półn. od szosy wiodącej z Czerniejewa przez Nidom do Żydowa. Odległość Kosmowa od Żydowa wynosi ok. 3 km, odległość od Nidomia - również ok. 3 km. Założenie folwarczne w Kosmowie składało się z trzech zasadniczych elementów: 1/pałacu z parkiem, 2/podwórza folwarcznego z budynkami inwentarskimi i gospodarczymi oraz 3/kolonii mieszkalnej rob.folwarcznych. 1/Park znajduje się w zachodniej części założenia folwarcznego; założony na rzucie zbliżonym do prostokąta ogrodzony jest płotem z siatki drucianej, ograniczony od wschodu drogą wiejską, od północy i zachodu - polami a od południa - nieużytkami. ~~W północnej~~ części parku znajduje się pałac "1" zwrócony el. frontową na płd.wsch. Obiekt ten - dwukondygnacyjny, wysoko podpiwniczony, nakryty czterospadowym dachem, z ryzalitem w el.frontowej i el.tylnej - poprzedzony jest tarasem przed którym znajduje się niewielki piaszczysty podjazd. Podjazd łączy się z alejkami kasztanowymi, które wiodą od pałacu do nieużytkowanych, częściowo zlikwidowanych bram na płd.wsch. krańcu parku; alejki te okalają od półn. i płd rozległy trawnik przed pałacem sięgający wsch. granicy parku. Obecnie na niepielegnowanym trawniku znajduje się wiejskie boisko do gry w piłkę. 2/ Podwórze folwarczne usytuowane zostało w odległości ok. 100 m na zach. od parku. Wiedzie do niego nieutwardzona piaszczysta droga od strony szosy oraz wąska dróżka przy stawie od strony pałacu. Zabudowa podwórza - którą stanowią obecnie zarówno obiekty przed- jak i powojenne - skupia się na jego czterech krańcach, wewnątrz obejścia usytuowane są jedynie dwa pofolwarczne obiekty: stodoła "4" oraz spichlerz "6". Prawdopodobnie pierwotnie podwórze było znacznie mniejsze niż obecnie a znajdująca się obecnie we wnętrzu stodoła "4" tworzyła dawniej północną ścianę podwórza. Obecnie w ścianie półn. i zach. znajdują się powojenne obory "2" i "3", w ścianie wschodniej - powojenne wiaty "9", w ścianie południowej obok spichlerza "6" znajduje się powojenna obora "7" oraz umieszczony w pobliżu głównej bramy wjazdowej pofolwarczny budynek inwentarski ob.obora "8".



14. Kubatura	15. Powierzchnia użytkowa  podwórze i park - ok. 7ha	16. Przeznaczenie pierwotne  folwark majątku ziemskiego	17. Użytkowanie obecne  zakład rolny Kombinatu PGR
18. Prace budowlane i konserwatorskie, ich przebieg i dokumentacja  -budowa nowych obiektów na terenie podwórza oraz kolonii mieszkaniowej, -modernizacja zachowanych dwóch pofolwarcznych domów mieszkalnych, -częściowa przebudowa budynku inwentarskiego "8".		19. Stan zachowania (fundamenty, ściany zewnętrzne, ściany wewnętrzne, sklepienia, stropy konstrukcje dachowe, pokrycie dachu, wyposażenie i instalacje)  -dawny układ przestrzenny założenia zmieniony poprzez budowę nowych obiektów na jego terenie, ale możliwy do odczytania, -pałac - w niezłym stanie technicznym lecz obecnie nieużytkowany i z tego powodu narażony na gwałtownie postępujące niszczenie, -park zaniedbany, z zachowanymi śladami dawnych alejek, -spichlerz i stodoła w podwórzu zachowane w stanie dobrym -budynek inwentarski w podwórzu i dwa domy mieszkalne - poddane częściowej przebudowie, -część domów mieszkalnych tworzących kolonię mieszkaniową zostało wyburzonych.	
		20. Najpilniejsze postulaty konserwatorskie  należy koniecznie otoczyć opieką niszczący pałac i zagospodarować go.	



21. Akta archiwalne (rodzaj akt, numer i miejsce przechowania)

24. Uwagi różne

ponch - w rej. rob - 1948 - oln 31. VIII. 1984

22. Bibliografia

1. Handbuch des Grundbesitzes im Deutschen Reiche,  
Provinz Posen, Berlin 1913.
2. Księga adresowa polskich właścicieli ziemskich Wielkie-  
go Księstwa Poznańskiego, 1909r.
3. Księga adresowa gospodarstw rolnych woj. poznańskiego,  
Poznań 1926.
4. Księga adresowa Polski, 1928m

23. Źródła ikonograficzne i fotografia (rodzaj, miejsca przechowywania, sygnatury)

25. Opracował

Teresa Palacz VIII 1990

tekst

imię, nazwisko, data, podpis

plany, rysunki

j.w.

imię, nazwisko, data, podpis

zdjęcia fotogr

j.w.

imię, nazwisko, data, podpis

miejsce przechowania negatywów

MNR w Szreniawie

Karta po wypełnieniu podlega ochronie na podstawie przepisów prawa autorskiego

26. Adnotacje o inspekcjach, informacje o zmianach (daty, imiona i nazwiska wypełniających)

27. Załączniki

5 wkładek

2 karty szczegółowe



1. Miejscowość Kosmowo	2. Obiekt (nazwa jak w karcie) karta założenia	3. Zawartość wkładki (nazwa obiektu lub materiału uzupełniającego) dok.pkt 13, wykaz obiektów i zdjęć, plan orientacyjny
---------------------------	---	---

dok.pkt13: Podwórze otoczone jest murem ceglanym i płotem z siatki drucianej, z główną bramą wjazdową usytuowaną w ścianie wschodniej oraz z bramami wiodącymi na pola umieszczonymi w ścianach: półn., zach. i płd. Podłoga podwórza - płaska, nieutwardzona. 3 Kolonia mieszkaniowa robotników folwarcznych znajdowała się po przeciwnej niż park i podwórze stronie drogi wiejskiej. Większość obiektów tworzących tę kolonię została rozebrana; zachowały się jedynie dwa pofolwarczne domy mieszkalne - znacznie przebudowane - ustawione kalenicowo do drogi wiejskiej. W sąsiedztwie pofolwarcznych domów mieszkalnych zbudowane zostały bloki mieszkalne.

obiekty, dla których zakłada się wkładki w karcie założenia:

-budynek inwentarski ob.obora "8"

8a

obiekty, dla których zakłada się karty szczegółowe:

-spichlerz "6"

-stodoła "4"

pozostałe obiekty pofolwarczne uwzględnione zostały w materiale zdjęciowym karty założenia.

zdjęcia:

1/droga wiejska ograniczająca park od wschodu - widok w kierunku półn.

2/pałac "1" - el.frontowa /wsch./

3/j.w. - el.płd

4/j.w. - el.półn.

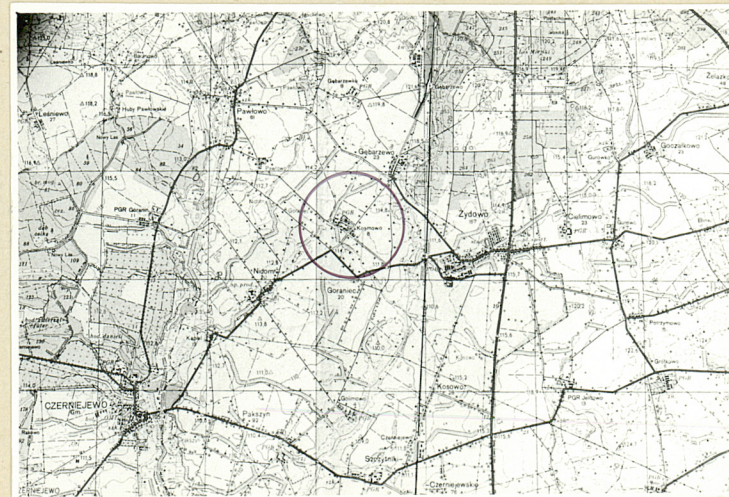
5/j.w. - widok na el.tylną /zach./

6/detal ryzalitu el.tylnej

7/park - widok w kierunku wsch. od strony el.frontowej pałacu

Wkładkę założył: .....  
(imię, nazwisko, data)

Miejsce przechowywania negatywów: .....





8/alejka /dawniej/ dojazdowa do pałacu - widok na wsch.

9/brama na teren parku od strony zach.

10/główna brama wjazdowa na podwórze - widok od wsch.

11/podwórze - widok od półn. w kierunku płd.

12/j.w. - widok od płd w kierunku półn. na nowe obiekty

13/j.w. - widok w kierunku płd w stronę spichlerza "6"

14/j.w. - widok od zach. na wschodnią ścianę podwórza

15/j.w. - brama w zach. ścianie podwórza - widok od wsch.

16/j.w. - j.w. - widok od zach.

17/j.w. - widok od półn.zach.

18/budynek gospodarczy "6a" przy spichlerzu - el.wschm

19/j.w. - drzwi

20/j.w. - okno

21/teren dawniej kolonii mieszkaniowej robotników folwarcznych - widok w kierunku płd.zach.

22/dom mieszkalny ~~nr 1~~ "10" - el.zach.

23/j.w. - el.wsch.

24/j.w. - el.płd

25/j.w. - el.półn.

26/dom mieszkalny nr2 "11" - el.zach.

27/j.w. - el.wsch.

28/j.w. - el.półn.

29/j.w. - el.płd

30/budynek inwentarski ob.obora "8" - el.półn.

31/j.w. - el.płd

32/j.w. - el.zach.

33/j.w. - el.wsch.

34/j.w. - gzyms międzykondygnacyjny w el.półn.

35/j.w. - fragment okapu

36/j.w. - w el.zach. widoczny ślad po zamurowanych pierwotnych wrotach przekrytych łukiem przy nowych wrotach



1. Miejscowość Kosmowo	2. Obiekt (nazwa jak w karcie) karta założenia	3. Zawartość wkładki (nazwa obiektu lub materiału uzupełniającego) zdjęcia
---------------------------	---	---

37/budynek inwentarski ob.obora "8" - wnętrze - widok ogólny

38/j.w. - fragment stropu

39/j.w. -niszczejący słup ceglany wspierający strop /znacznie zaawansowane wykruszanie cegły/



1



2



3



4



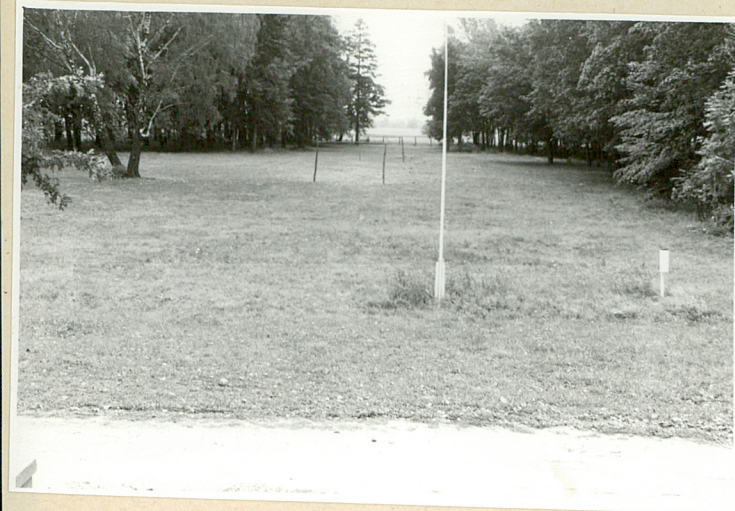
5



6

Miejsce przechowywania negatywów: .....





7



8



9



10



11



12



1. Miejscowość

Kosmowo

2. Obiekt (nazwa jak w karcie)

karta założenia

3. Zawartość wkładki (nazwa obiektu lub materiału uzupełniającego)

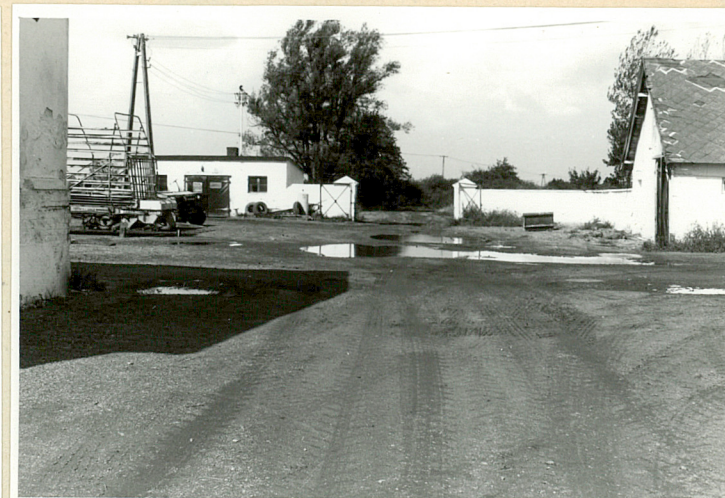
zdjęcia



13



14



15



16



17



18

Wkładkę założył: .....  
(imię, nazwisko, data)

T. Palacz VIII 1990

Wzór ODZ 1978 r.

Miejsce przechowywania negatywów: .....

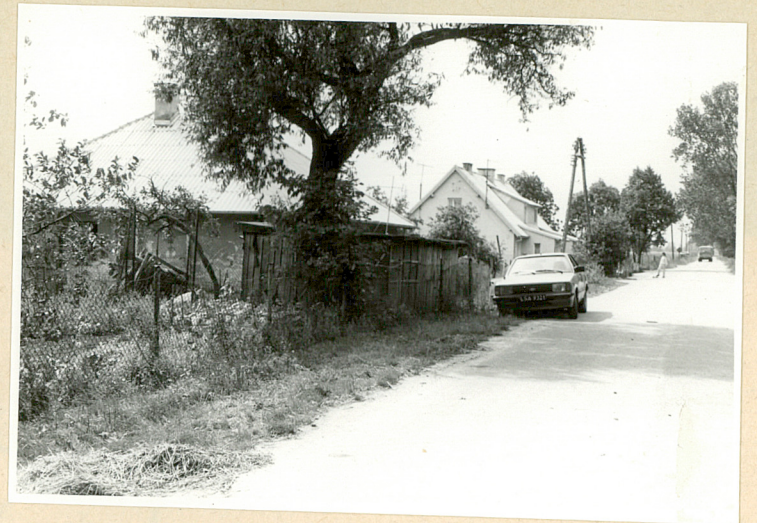




19



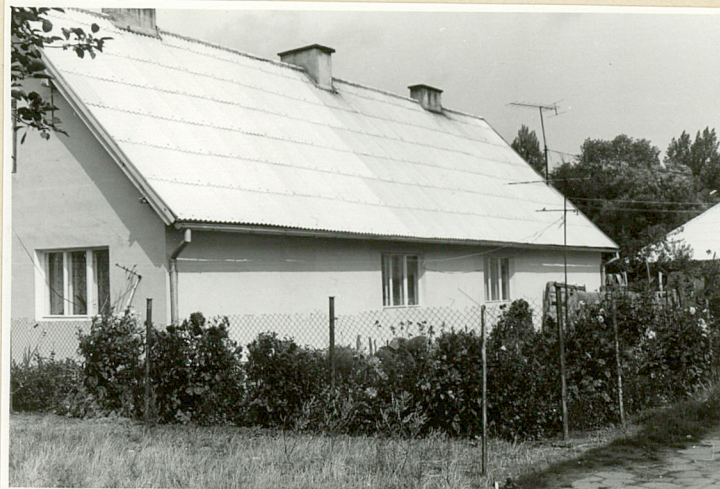
20



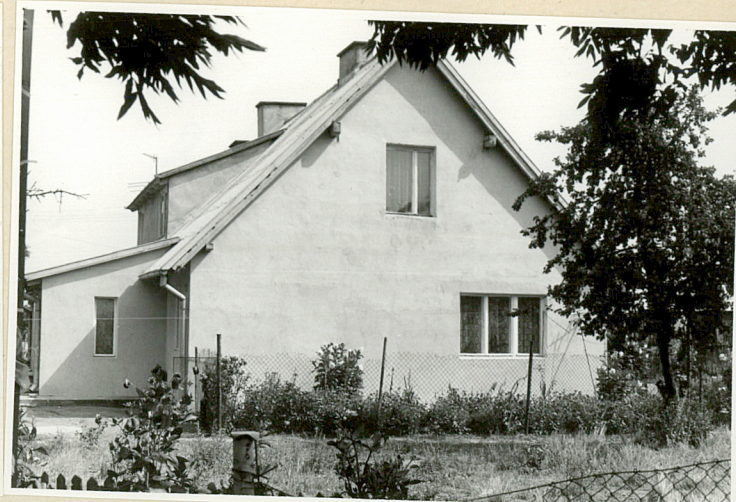
21



22



23



24



1. Miejscowość

Kosmowo

2. Obiekt (nazwa jak w karcie)

karta założenia

3. Zawartość wkładki (nazwa obiektu lub materiału uzupełniającego)

zdjęcia



25



26



27



28



29

Wkładkę założył: .....  
(imię, nazwisko, data)

Miejsce przechowywania negatywów: .....



1. Miejscowość Kosmowo	2. Obiekt (nazwa jak w karcie) karta założenia	3. Zawartość wkładki (nazwa obiektu lub materiału uzupełniającego) zdjęcia i opis budynku inwentarskiego ob. obory "8"
---------------------------	---	---

Obiekt oznaczony na planie syt. "8" znajduje się w pld ścianie podwórza folwarcznego, w pobliżu głównej bramy wjazdowej na jego teren; ustawiony elewacjami szczytowymi na linii wsch.-zach., z odchyleniem w kierunku półn.-płd zwrócony jest el.frontową na półn. - do wnętrza podwórza. Materiał - ściany z cegły, na kamiennej podmurówce, tynkowane i bielone; strop - ognioodporny na podciągach z dwuteowników i ceglanych słupach; dach - kryty papą na deskach; stolarka okienna na pałterze i stolarka drzwiowa - wymienione; posadzka cementowa.

Rzut, bryła - obiekt założony na rzucie prostokąta, jednokondygnacyjny z poddaszem, nakryty dachem dwuspadowym o łagodnym nachyleniu połaci; bryła obiektu prostopadłościenna z dostawioną nową dobudówką przy el.płd.

Wnętrze - pierwotnie budynek był prawdopodobnie przeznaczony dla dwóch gatunków zwierząt, wskazuje na to znajdująca się wewnątrz poprzeczna ściana dzieląca obiekt na dwa "sektory" oraz ścianka ppoż. na dachu stanowiąca swoistą granicę między tymi dwoma częściami. Obecnie w budynku mieści się obora podłużnostanowiskowa z dwoma rzędami stanowisk oraz gankiem paszowym umieszczonym pośrodku.

Wg dokumentacji gospodarstwa budynek wzniesiony został w roku 1918 i znajdowała się w nim stajnia. Możliwe, iż tylko jedna część budynku przeznaczona była na stajnię a druga na oborę, możliwe też, że wewnętrzny podział na "sektory" spowodowany był chęcią oddzielenia stajni koni wyjazdowych i stajni koni roboczych.



Miejsce przechowywania negatywów: .....





33



34



35



36



37



38



39