

A B C D E F G H I J K L Ł M N O P R S T U V W X Y Z

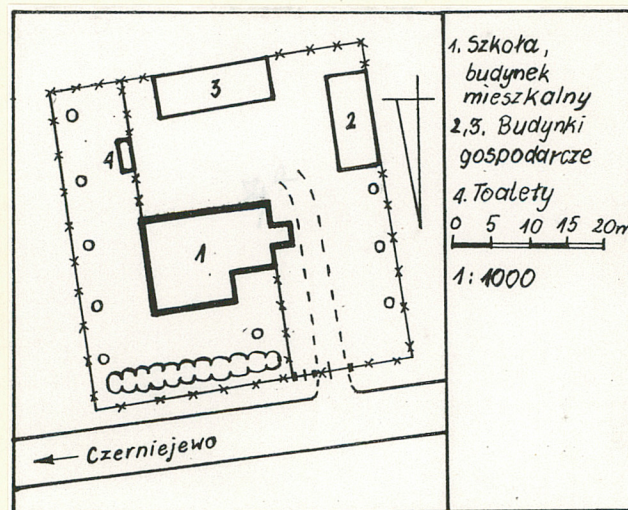
Nr 1545
WIELKOPOLSKIE

1. Obiekt
SZKOŁA PODSTAWOWA i BUDYNEK MIESZKALNY

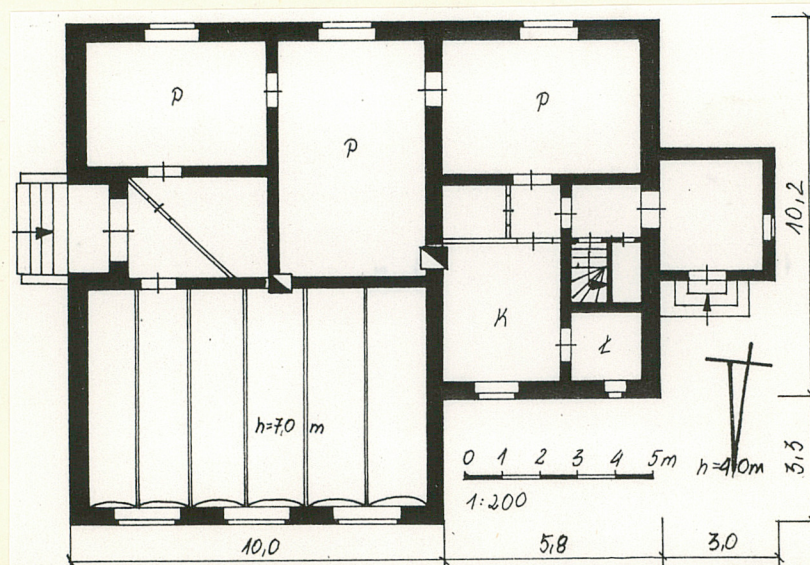
2. Czas powstania
ok. 1900 r.

3. Miejscowość
GRABY

4. Zdjęcia, plan sytuacyjny, rzuty



widok od strony północnej



autor zdjęć Ewa Soroka
data wykonania 06.1993 r.
miejsce przechowywania negatywów
PSOZ Poznań

4. Adres Graby, nr 23

nr hipoteczny nr dz. 81, KW brak

5. Przynależność administracyjna

województwo poznańskie

gmina Czarniejewo pow. Gnieźnieński

6. Poprzednie nazwy miejscowości

7. Przynależność administracyjna przed 1. VI. 1975 roku

województwo poznańskie

powiat Gniezno

8. Właściciel i jego adres

Zespół Szkół Podstawowych
ul. Szkolna 2
62-250 Czarniejewo

9. Użytkownik i jego adres

j.w.

10. Rejestr zabytków

Nr data

12. Autorzy, historia obiektu, określenia stylu,

Budynek szkoły należy do grupy typowych obiektów wznoszonych na tym terenie na przełomie XIX i XX wieku. Do ich cech charakterystycznych należały: nietynkowane mury wznoszone z czerwonej cegły, odcinkowe zamykanie szerokich otworów okiennych, umieszczanie głównego wejścia w głębokim przedsionku.

13. Opis (sytuacja, materiał i konstrukcja, rzut, bryła, elewacje, dach, wnętrze, wyposażenie, instalacje)

sytuacja - budynek stanowi jeden z elementów zabudowy wsi, położonej wzdłuż przebiegającej równoleżnikowo drogi dojazdowej z Czerniejewa. Odrębne gospodarstwa stoją w znacznym oddaleniu od siebie i podobny charakter ma założenie szkoły wraz z towarzyszącymi budynkami gospodarczymi i ubikacją od strony południowej. Założenie to leży po południowej stronie drogi.

materiał, konstrukcja, technika - budynek na podmurówce z ciosów kamiennych, murowany z cegły maszynowej w wątku blokowym, nietynkowany. W szkole sklepienia odcinkowe, ceglane, na podciągach stalowych. W części mieszkalnej stropy drewniane, belkowe z podbitką trzcinową. Więźba dachowa drewniana konstrukcji płatwiowo-kleszczowej z dwiema ścianami stolcowymi. Dach kryty dachówką zakładkową. Podłogi drewniane, z desek. Schody wewnętrzne drewniane, dwubiegowe, skręcające przy ścianie. Okna ościeżnicowe, o szczeblinach drewnianych, cztero i sześciopółowe z dodatkowym ślemieniem. Drzwi jedno i dwuskrzydłowe /wejściowe/, płycinowe.

rzut - złożony z dwóch połączonych dłuższymi bokami prostokątów południkowo wydłużonych, z dostawioną od strony zachodniej w połowie długości ściany, opartą na planie kwadratu przybudówką. Wejścia obustronnie na osi dłuższych boków. Układ ~~wnętrz~~ dwutraktowy /w części mieszkalnej wprowadzone pół traktu/.

bryła - jednokondygnacyjny, niepodpiwniczony blok, przekryty dachem naczółkowym, z którego w kierunku północnym ryzalitowo wysuwa się ~~wyższy~~ dwukondygnacyjny /druga kondygnacja w partii poddasza/ skrzydło, przekryte dachem z naczółkiem, o kalenicy prostopadłej do dachu głównego. Do ściany zachodniej przylega niska przybudówka przekryta płaskim dachem.

elewacje - pozbawione podziałów architektonicznych. Frontowa, północna, w części szkolnej, wysuniętej ku przodowi, przepruta trzema szerokimi oknami w dolnej kondygnacji i parą węższych okien w szczycie, wydzielonym wysuniętymi okapami dachu wspartymi na dekoracyjnych belkach. Elewacja budynku mieszkalnego jedynie z dwoma nierównymi oknami. Elewacja zachodnia, szczytowa z wejściem na osi, przesłoniętą przybudówką oraz triadą okien w szczycie. Elewacja południowa jest trzyosiowa, z regularnie rozmieszczonymi oknami. Od strony wschodniej elewacja przepruta jedynie szerokim, odcinkowo zamkniętym portalem, z umieszczonym w głębokim, sklepionym przedsionku wejściem głównym.

wnętrza - wejście główne od strony wschodniej prowadzi do sieni, z której są przejścia do pomieszczeń klasowych. Jedynie północna klasa była sklepiena.

instalacje - elektryczna, wodna i kanalizacyjna /w części mieszkalnej/, grzewcza piecowa, odgromowa

14. Kubatura 810 m ³ /obie części wraz z poddaszem użyt./	15. Powierzchnia użytkowa 197 m ² /szkoła z poddaszem/ 60 m ² /dom/	16. Przeznaczenie pierwotne szkoła podstawowa, mieszkanie nauczyciela	17. Użytkowanie obecne mieszkanie, część szkolna nie użytkowana
---	---	--	--

18. Prace budowlane i konserwatorskie, ich przebieg i dokumentacja

Poza drobnymi przeróbkami we wnętrzu mieszkalnym /wydzielenie drewnianymi ściankami kuchni i rozdzielenie sieni/ oraz założeniem instalacji wodno-kanalizacyjnej nie przeprowadzano poważniejszych prac remontowych i budowlanych. Od zachodu dostawiono przybudówkę przy wejściu.

19. Stan zachowania (fundamenty, ściany zewnętrzne, ściany wewnętrzne, sklepienia, stropy konstrukcje dachowe, pokrycie dachu, wyposażenie i instalacje)

Mury zewnętrzne i wewnętrzne w dobrym stanie. Drewniane konstrukcje stropów, więźby dachowej zdrowe. sklepienie zachowane dobrze. Pokrycie dachu szczelne. Stolarka okienna i drzwiowa bardzo dobra.

20. Najpilniejsze postulaty konserwatorskie

Istnieją plany przekazania budynku w ręce prywatne. Warte zachowania są cechy zewnętrzne budynku oraz stolarka okienna i drzwiowa.

21. Akta archiwalne (rodzaj akt, numer i miejsce przechowywania)

Brak

22. Bibliografia

Brak

23. Źródła ikonograficzne i fotografie (rodzaj, miejsce przechowywania, sygnatury)

Brak

24. Uwagi różne

Brak

25. Wypełnił

Ewa Soroka

imię i nazwisko

data 1993.08.12.

26. Sprawdził

imię i nazwisko

data

27. Załączniki

1 wkładka do karty ewidencyjnej

1. Miejscowość

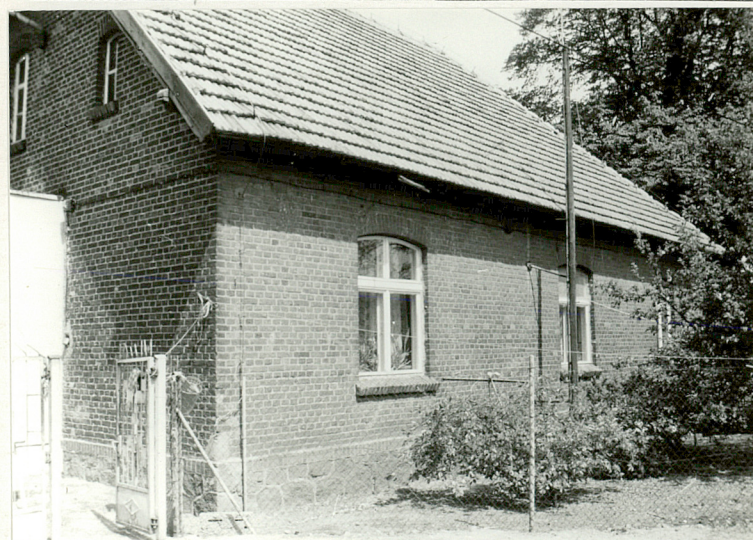
G R A B Y

2. Obiekt (nazwa jak w karcie)

SZKOŁA

3. Zawartość wkładki (nazwa obiektu lub materiału uzupełniającego)

c.d. nr 11



widok od strony południowo-zachodniej



elewacja południowa



elewacja zachodnia

Wkładkę założył: Ewa Soroka, 1993.08.12.
(imię, nazwisko, data)

Miejsce przechowywania negatywów PSOZ Poznań



elewacja wschodnia



główne drzwi wejściowe w
elewacji wschodniej



ubikacje wolnostojące po południowej
stronie szkoły

