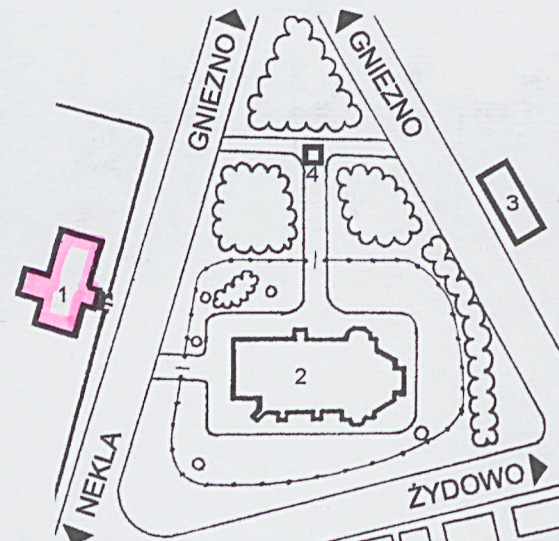


A	B	C	D	E	F	G	H	I	J	K	L	Ł	M	N	O	P	R	S	T	U	V	W	X	Y	Z	Nr 1543 WIELKOPOLSKIE 002
---	---	---	---	---	---	---	---	---	---	---	---	---	---	---	---	---	---	---	---	---	---	---	---	---	---	---------------------------------

1. Obiekt 204/2 PLEBANIA PRZY KOŚCIELE P.W. ŚW. JANA CHRZCIELA	2. Czas powstania k. XVIII w. przebud. k. XIX w.	3. Miejscowość CZERNIEJEWO
---	--	--------------------------------------

Zdjęcia, plan sytuacyjny, rzuty



4. Adres
**Plac ks. O. Kopczyńskiego 7
62 – 250 Czarniejevo**
nr hipoteczny
[redacted]

5. Przynależność administracyjna
województwo **wielkopolskie**
powiat **gnieźnieński**
gmina **Czarniejevo**

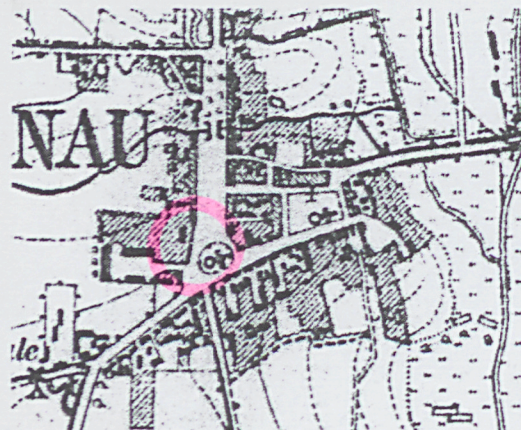
6. Poprzednie nazwy miejscowości
Schwarzenau

7. Przynależność administracyjna przed 1999 r.
województwo **poznańskie**

8. Właściciel i jego adres
**Parafia p.w. św. Jana Chrzciciela
pl. ks. O. Kopczyńskiego 7
62 - 250 Czarniejevo**

9. Użytkownik i jego adres
j.w.

10. Rejestr zabytków
Nr
data



1. PLEBANIA
2. KOŚCIÓŁ
3. WIKARIAT
4. OBELISK
KS. KOPCZYŃSKIEGO

Czerniejewo do XVII w. było wsią królewską. Parafia została erygowana ok. roku 1262 r. Pierwszy kościół zbudowany z drewna nosił wezwanie św. Jana Jana Chrzciciela. W 1284 r. wymieniany był w źródłach proboszcz Jan, kapelan księcia Przemysła II. W XV w. Czerniejewo należało do Górków. W 1498 r. biskup poznański Uriel Górka ufundował nowy murowany kościół, konsekrowany w 1567 r. pod zmienionym wezwaniem NMP, św. Jana, św. Anny i Trzech Króli. Kościół popadł w ruinę w 2 poł. XVII w. i odbudowany został w 1737 r. staraniem wojewody poznańskiego Władysława Radomickiego. W trakcie robót wykonano nowe sklepienia oraz dobudowano wieżę od zachodu. W latach 1762 – 1807 kościół otrzymał klasycystyczny wystrój wnętrz. W latach 1904 – 1908 dobudowano nawę boczną od północy, przebudowano zakrystię na kaplicę i wykonano analogiczną kaplicę grobową Zygmunta Skórzewskiego od południa. Wykonano również obejście wokół prezbiterium oraz dobudowano kostnicę do wieży od strony północno – zachodniej.

Sądząc po zachowanych częściowo barokowych piwnicach plebania zbudowana została w końcu XVIII w. Budynek został gruntownie przebudowany pod koniec XIX w.

SYTUACJA:

Zespół kościoła położony jest w centrum miejscowości przy rozjeździe dróg do Nekli, Wrześni, Gniezna i Szczytnik Czerniejewskich. Plebania usytuowana naprzeciwko kościoła, po drugiej stronie ulicy stanowiącej przedłużenie placu ks. Kopczyńskiego, zwrócona jest frontem na południowy wschód. Po drugiej stronie placu znajduje się budynek wikariatu, pełniący również funkcję siedziby księdza rezydenta. Teren plebanii otoczony jest ceglanym ażurowym murem na kamiennej podmurówce.

MATERIAŁ, KONSTRUKCJA, TECHNIKA:

Budynek murowany z cegły ceramicznej, otynkowany. Więźba drewniana, płatwiowo – kleszczowa ze ścianką kolankową. Pokrycie z dachówki ceramicznej karpiówki układanej w koronkę. Stropy drewniane z podsufitką, w piwnicy sklepienia kolebkowe oraz odcinkowe. Schody na poddasze drewniane, policzkowe, jednobiegowe z drewnianą tralkową balustradą. Schody zewnętrzne i do piwnicy murowane. Drzwi frontowe, drewniane, płycinowe, dwuskrzydłowe, częściowo przeszkłone, z nadświetlem, drzwi wewnętrzne dwuskrzydłowe płycinowe z szerokimi profilowanymi ościeżnicami oraz jednoskrzydłowe. Stolarka okienna skrzynkowa, drewniana krzyżowa z profilowanym ślemieniem i dekorowanym konsolkami słupkiem w czytach okna jednoramowe, w wystawce o asymetrycznym podziale. Podłogi drewniane parkietowe oraz płyty pilśniowe, w piwnicy wylewka cementowa.

RZUT:

Budynek na rzucie prostokąta, z zabudowanymi werandami na osi elewacji frontowej i tylnej, z dobudowanym od północnego – wschodu garażem

BRYŁA:

Budynek częściowo podpiwniczony (północno – wschodnia część przedniego traktu, pod sienią i pokojem północnym), parterowy, z mieszkalnym poddaszem, przekryty dachem dwuspadowym z wystawką na osi elewacji frontowej. Na osi elewacji frontowej i tylnej dobudówki mieszczące wejścia do budynku przekryte dachem płaskim. Od północy dobudowany garaż przekryty dachem pulpitowymprzesłoniętym attyką.

ELEWACJE:

Elewacje tynkowane o układzie symetrycznym, z dekoracją architektoniczną w postaci gzymsów podokapowych, poziomych pasów tynku, opasek okiennych z motywem stylizowanych łezek, podokienników i nadokienników z motywem podwieszanej na guzach chusty oraz opasek wokół okienek okrągłych w partii poddasza w formie wstążki, pilastrów i meandrowo zakończonych gzymsów szczytu wystawki. Otwory drzwiowe o wykroju prostokątnym, otwory okienne prostokątne, od wewnątrz zamknięte odcinkowo, oraz okrągłe w partii poddasza.

Elewacja frontowa – południowo – wschodnia z wtórną, poprzedzoną kilkoma stopniami werandą, mieszczącą wejście do budynku na osi oraz wystawką o dwóch oknach rozdzielonych pilastrami, podtrzymującymi belkowanie. W szczycie wystawki, obramionym zakończonym meandrem gzymsem - okrągły, ujęty w opaskę otwór okienny. Po obu stronach werandy po trzy krzyżowe okna z okrągłymi okienkami poddasza nad nimi. Od strony północnej pozbawiona otworów okiennych ściana garażu, artykuowana przeciągniętymi z elewacji plebanii poziomymi pasami tynku.

Elewacja tylna – północno - zachodnia z dobudówką

c.d. na wkladce nr 1

14. Kubatura	15. Powierzchnia użytkowa	16. Przeznaczenie pierwotne	17. Użytkowanie obecne
ok. 1 000 m3	ok. 200 m2	plebania	zgodne z pierwotnym
18. Prace budowlane i konserwatorskie, ich przebieg i dokumentacja		19. Stan zachowania (fundamenty, ściany zewnętrzne, ściany wewnętrzne, sklepienia, stropy, konstrukcje dachowe, pokrycie dachu, wyposażenie i instalacje) Ogólny stan budynku poprawny. Miejscowo zawilgocone ściany piwnicy, ślady działalności drewnojadów w więźbie dachowej	
20. Najpilniejsze postulaty konserwatorskie			
Dokonanie przeglądu więźby dachowej. Impregnacja środkami przeciw działalności szkodników drewna. Uporządkowanie elewacji tylnej z wtórną werandą Konieczność uzgadniania wszelkich prac przy obiekcie ze służbami konserwatorskimi			

21. Akta archiwalne (rodzaj akt, numer i miejsce przechowywania)

22. Bibliografia

Słownik geograficzny Królestwa Polskiego i innych krajów słowiańskich, red. B. Chlebowski, W. Walewski, F. Sulimierski, t. I, s. 824, Warszawa 1894.
St. Kozierowski, *Szematyzm historyczny ustrojów parafialnych dzisiejszej archidiecezji poznańskiej*, s. 28-29, Warszawa 1934
Katalog zabytków sztuki w Polsce, Województwo poznańskie, powiat gnieźnieński, T. V, z. 3, Warszawa 1963
Jubileuszowy rocznik archidiecezji gnieźnieńskiej 2000, s. 729, Gniezno 2000.
Ewa Soroka, *Karta ewidencyjna kościoła parafialnego*, 1993, maszynopis, archiwum WWKZ Poznań

23. Źródła ikonograficzne i fotografie (rodzaj, miejsce przechowywania, sygnatury)

24. Uwagi różne

25. Opracowała

Katarzyna Zaworska 2001 r.

Tekst

Katarzyna Zaworska

Plany, rysunki

Katarzyna Zaworska

Zdjęcia fotogr

Katarzyna Zaworska

Miejsce przechowywania negatywów

WWKZ w Poznaniu

Karta po wypełnieniu podlega ochronie na podstawie przepisów prawa autorskiego.

26. Adnotacje o inspekcjach, informacje o zmianach (data, nazwisko wypełniającego)

27. Załączniki

7 wkładek (rzut, fotografie)

1. Miejscowość	CZERNIEJEWO	5. Obiekt (nazwa jak w karcie)	6. Zawartość wkładki (nazwa obiektu lub materiału uzupełniającego)
2. Gmina	CZERNIEJEWO		
3. Powiat	GNIEŹNIEŃSKI	PLEBANIA PRZY KOŚCIELE	c.d. rubryki nr 13, spis ilustracji, rzut
4. Województwo	WIELKOPOLSKIE	P.W. ŚW. JANA CHRZCICIELA	

mieszczącą wejście do budynku na osi oraz dobudowaną do niej wtórną przeszkloną werandą. Po obu stronach werandy po dwa, niesymetrycznie rozmieszczone okna krzyżowe, nad którymi niewielkie prostokątne okienka poddasza.

Elewacja boczna południowo – zachodnia - z dwiema szeroko rozstawionymi, otoczonymi opaskami blendami okiennymi. W partii szczytu dwa połączone nadookiennikiem i podokiennikiem.

Elewacja boczna północno - wschodnia – w partii szczytu analogiczna, niżej przesłonięta dobudowanym garażem.

WNĘTRZE:

Wnętrze dwutraktowe z zsuniętą nieco z osi w stronę południa sienią, mieszczącą drewniane schody na poddasze i kuchnię w tylnym traktcie.

WYPOSAŻENIE:

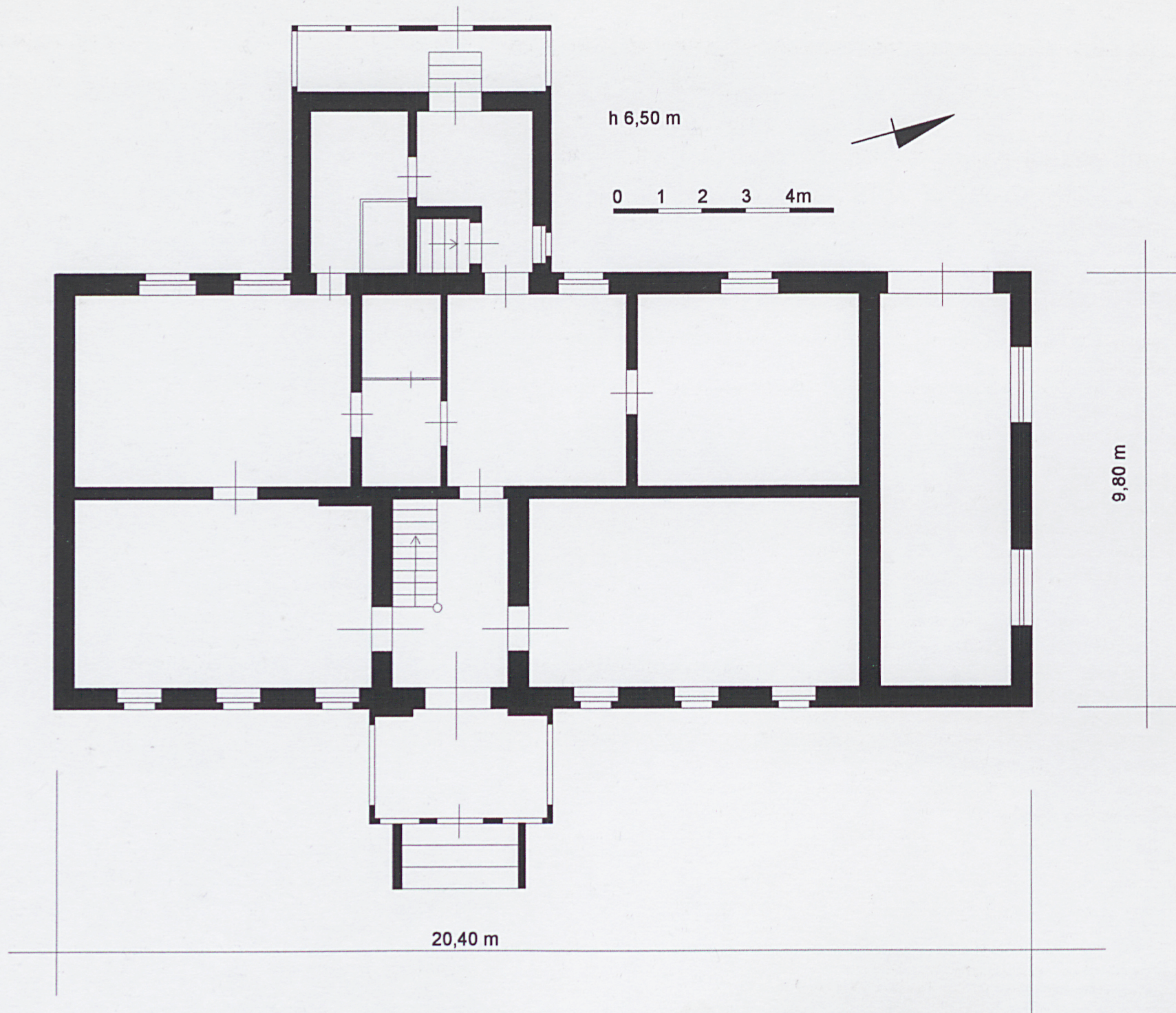
Stolarka drzwiowa, tralkowa balustrada klatki schodowej, metalowa kuta krata na części przeszklonej drzwi wejściowych, okiennice wewnętrzne

INSTALACJE:

Wodna, elektryczna, co, telefon.

Spis ilustracji:

- | | |
|--|---|
| 1-2. Elewacja frontowa południowo – wschodnia i boczna południowo – zachodnia. Widok z ulicy | 17-18. Fragment więźby dachowej |
| 3. Elewacja tylna północno – zachodnia | 19. Piwnica z końca XVIII w. |
| 4-5. Elewacja tylna i boczna północno – wschodnia | 20-21. Pomieszczenia piwniczne z XIX w. |
| 6. Fragment elewacji frontowej. Weranda i wystawka | 22. Ogrodzenie plebanii |
| 7. Dekoracja wystawki | 23. J.w. Furta |
| 8. Obrazowanie okna elewacji frontowej | 24. J.w. Klamka furtki |
| 22. Zamurowane okno werandy od strony ogrodu | 25. Kościół. Elewacja frontowa |
| 9. Perwotne okno werandy ogrodowej, obecnie wewnątrz przeszklonej dobudówki | 26. Obelisk ks. Kopczyńskiego przed kościołem |
| 10. Fragment elewacji tylnej. Profilowanie gzymsów plebanii i werandy | 27-29. Budynek wikariatu przy pl. Kopczyńskiego 1 |
| 11. Drzwi frontowe, obenie wewnątrz wtórnej werandy | |
| 12. Wewnętrzna stolarka drzwiowa. Drzwi prowadzące z sieni do pokoju południowego | |
| 13. J.w. Drzwi z sieni do kuchni | |
| 14. Okiennice wewnętrzne w pokoju południowym przedniego traktu | |
| 15. Balustrada klatki schodowej | |



1. Miejscowość	CZERNIEJEWO	5. Obiekt (nazwa jak w karcie)	6. Zawartość wkładki (nazwa obiektu lub materiału uzupełniającego)
2. Gmina	CZERNIEJEWO		
3. Powiat	GNIĘŻNIEŃSKI	PLEBANIA PRZY KOŚCIELE	fotografie
4. Województwo	WIELKOPOLSKIE	P.W. ŚW. JANA CHRZCICIELA	



1.



2.



3.



4.



5.

1. Miejscowość	CZERNIEJEWO	5. Obiekt (nazwa jak w karcie)	6. Zawartość wkładki (nazwa obiektu lub materiału uzupełniającego)
2. Gmina	CZERNIEJEWO		
3. Powiat	GNIĘŹNIEŃSKI	PLEBANIA PRZY KOŚCIELE	fotografie
4. Województwo	WIELKOPOLSKIE	P.W. ŚW. JANA CHRZCICIELA	



6.



7.



8.



9.

1. Miejscowość	CZERNIEJEWO	5. Obiekt (nazwa jak w karcie)	6. Zawartość wkładki (nazwa obiektu lub materiału uzupełniającego)
2. Gmina	CZERNIEJEWO		
3. Powiat	GNIĘŹNIEŃSKI	PLEBANIA PRZY KOŚCIELE	fotografie
4. Województwo	WIELKOPOLSKIE	P.W. ŚW. JANA CHRZCICIELA	



10.



11.



12.



13.



14.



15.

1. Miejscowość	CZERNIEJEWO	5. Obiekt (nazwa jak w karcie)	6. Zawartość wkładki (nazwa obiektu lub materiału uzupełniającego)
2. Gmina	CZERNIEJEWO		
3. Powiat	GNIEŹNIĘSKI	PLEBANIA PRZY KOŚCIELE	fotografie
4. Województwo	WIELKOPOLSKIE	P.W. ŚW. JANA CHRZCICIELA	



16.



17.



18.



19.



20.



21.

1. Miejscowość	CZERNIEJEWO	5. Obiekt (nazwa jak w karcie)	6. Zawartość wkładki (nazwa obiektu lub materiału uzupełniającego)
2. Gmina	CZERNIEJEWO		
3. Powiat	GNIĘŹNIEŃSKI	PLEBANIA PRZY KOŚCIELE	fotografie
4. Województwo	WIELKOPOLSKIE	P.W. ŚW. JANA CHRZCICIELA	



22.



23.



24.



25.



26.

1. Miejscowość	CZERNIEJEWO	5. Obiekt (nazwa jak w karcie)	6. Zawartość wkładki (nazwa obiektu lub materiału uzupełniającego)
2. Gmina	CZERNIEJEWO	PLEBANIA PRZY KOŚCIELE P.W. ŚW. JANA CHRZCICIELA	fotografie
3. Powiat	GNIEŹNIEŃSKI		
4. Województwo	WIELKOPOLSKIE		



27.



28.

