

KARTA EWIDENCYJNA ZABYTKU NIERUCHOMEGO WPISANEGO DO REJESTRU ZABYTEKÓW

3. Miejscowość

1536

STRZYDZEW

1. Nazwa

KOŚCIÓŁ PARAFIALNY PW. ŚW. JÓZEFA RZEMIEŚNIKA

202/1

2. Czas powstania

ok. 1897–1998 r.

4. Adres

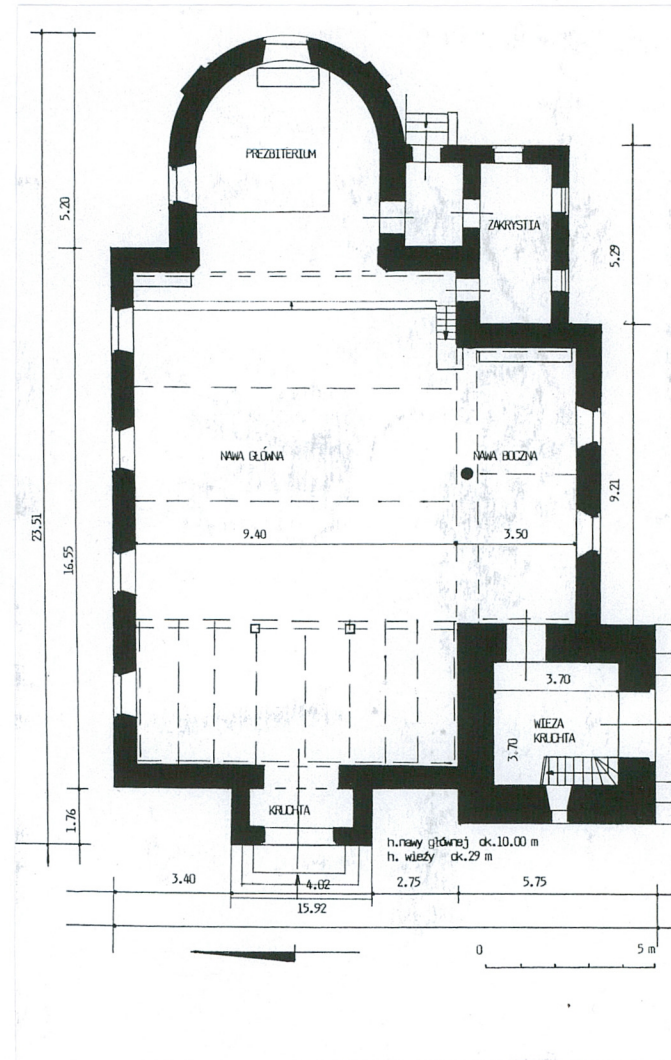
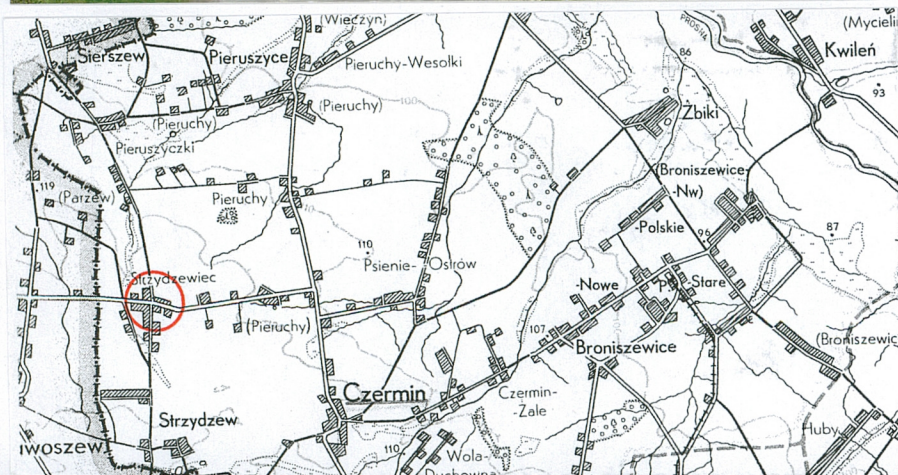
Strzydzew 35, 63-304 Czermin
nr ewidencyjny działki: 23

nr księgi wieczystej

11. Materiały graficzne



1.



5. Przynależność administracyjna

województwo wielkopolskie

powiat pleszewski

gmina Czermin

6. Współrzędne geograficzne

N: 51°57'50.43"

E: 17°42'47.71"

7. Poprzednie nazwy miejscowości

Strzydzewo, Strydzew, Strydschew (1887 r.), *Strilau*

8. Właściciel i jego adres

Parafia Rzymskokatolicka pw. św. Józefa Rzemieślnika w Strzydzewie, Strzydzew 35, 63-304 Czermin

9. Użytkownik i jego adres

Parafia Rzymskokatolicka pw. św. Józefa Rzemieślnika w Strzydzewie, Strzydzew 35, 63-304 Czermin

10. Formy ochrony

1016/1016/A

16.12.2016

Murowany kościół w Strzydzewie dla kolonistów niemieckich wyznania rzymskokatolickiego **pobudowany został ok. 1897–1898 r.** Według zapisów w kronice parafialnej budowę tej świątyni finansował rząd pruski. Już w 1898 roku została erygowana osobna parafia w Strzydzewie. W jej obręb wchodził Strzydzew (zw. Strzydzewcem), Pieruchy, Parzew i Racendów. Proboszczem parafii w latach 1898–1912 był ks. Klemt, a latach 1913–1920 ks. Dobbelstein. W 1910 r. do tutejszej świątyni namalowany został obraz św. Anny i Marii przez F. Kimon Wessie. Został on umieszczony w ołtarzu bocznym. Natomiast autorem obrazu z 1913 r. Matki Boskiej Karmiącej w drugim ołtarzu bocznym jest E. Śliwińska. Kolejnym proboszczem w latach 1920–1922 był w Strzydzewie ks. Bronisław Heymenn, a następnie ks. Karol Strauss (+1937 r.). Po zakończeniu II wojny, w 1945 r. posługę duszpasterską pełnił tu najpierw ks. [redacted] z Kotlina, a następnie ks. [redacted] z Czermina. Z kolei w latach 1945–1950 r. w parafię strydzewską administrował ks. [redacted] ze Sławoszewa, a w latach 1950–1961 ks. [redacted]. Za czasów [redacted] nastąpiły zmiany w ustawieniu ołtarza oraz chrzcielnicy. Prawdopodobnie po 1945 r. zostały sprowadzone ołtarze boczne (?). Za czasów ks. [redacted] zostały one poprzesławiane; a z nawy bocznej do głównej przeniesiono też chrzcielnicę. Zmiany te nastąpiły prawdopodobnie w 1958 r., gdy wewnątrz kościoła było malowane i gdy wykonano tam nowe, wtórne polichromie (zamalowane w 1994 lub 1995 r., 1997 ?). Stefan Jaśkowiak z Sierszewa wykonał anependium do ołtarza głównego. W roku 1959 r. przeprowadzono elektryfikację świątyni i budynków plebańskich. Za czasów ks. [redacted] ufundowano również dwa dzwony. 14 kwietnia 1961 r. Ksiądz [redacted] został przeniesiony do parafii św. Floriana w Pleszewie, a administratorem parafii strydzewskiej był w latach 1961–1968 ks.

cd wkładka nr 1.

STRZYDZEW położony jest w kierunku północno-zachodnim od Pleszewa. Obecnie miejscowość ta składa się z trzech części oddalonych od siebie. Najstarsza część Strzydzewa zlokalizowana jest po północnej stronie szosy asfaltowej prowadzącej z Czermina w stronę Kurcewa. Tam zachowały się pozostałości założenia dworsko-parkowo-folwarcznego, oraz budynek szkoły podstawowej. Druga część wsi rozplanowana jest przy ulicy odchodzącej prostopadle w kierunku zachodnim od szosy biegnącej w kierunku Pieruszczyk. Natomiast zespół z kościołem parafialnym pw. św. Józefa Rzemieślnika zlokalizowany jest w północnym członie Strzydzewa, przy zbiegu szosy Pieruchy–Parzew z wspomnianym już traktem prowadzącym od południowego członu wsi w kierunku Pieruszczyk. Kościół parafialny usytuowany jest w części centralnej terenu przykościelnego rozplanowanego na rzucie ośmioboku i ujętego ze wszystkich stron obwodnicą, łączącą cztery trakty komunikacyjne odchodzące w kierunku wschodnim, zachodnim i północnym. Na wysokości zespołu sakralnego szosa od strony Pieruch (od wschodu) uległa wyprostowaniu i dochodzi bezpośrednio przy ogrodzeniu kościoła parafialnego do szosy prowadzącej od strony południowej. Rozplanowany na rzucie ośmioboku teren przykościelny otoczony jest ze wszystkich stron niskim murem ceglanym, rozczłonowanym w dolnej strefie płycinami, z pseudosłupkami zwieńczonymi od góry półkoliście. Główna brama na teren przykościelny prowadzi od strony zachodniej, a od wschodniej – furtka. Przy obrzeżu terenu przykościelnego rośnie drzewostan liściasty, a po stronie zachodniej kościoła kruchty wejściowej do kościoła stoi figura św. Józefa Rzemieślnika, a „misyjny” krzyż drewniany, a dalej – nagrobek księdza. Od strony głównej bramy wjazdowej teren utwardzony płytami betonowymi, podobnie jak prawie kolistą ścieżką wokół budynku świątyni. Po południowo-wschodniej stronie tereny przykościelnego i szosy asfaltowej z Pieruch znajduje się obejście plebańskie, z plebanią ustawioną ścianami wzdłużnymi na osi wschód–zachód i zwróconą elewacją frontową na północ. Po jej stronie południowej znajduje się niewielkie czworoboczne podwórze gospodarcze z dwoma budynkami. Natomiast w kierunku wschodnim od terenu przykościelnego ustawiony jest nowszy budynek parafialny, a od północy – za drogą obwodnicą – sąsiaduje obejście z dawną karczmą (?) i dobudówką mieszczącą później piekarnię. Z kolei po stronie północno–zachodniej i południowo – zachodniej obwodnicy i terenu przykościelnego znajdują się pojedyncze zagrody, z domami ustawionymi równolegle do krawędzi muru przykościelnego. Ewidencjonowany kościół orientowany, zwrócony prezbiterium na wschód i elewacją frontową na zachód, z wyższą wieżą narożną południowo–zachodnią.

MATERIAŁ:

Podmurówka i cokół murowany z kamieni polnych łamanych. Ściany murowane z cegły ceramicznej pełnej, w wątku krzyżowym; oboknia i odrzwia – w części z kształtek ceramicznych. Na jednej z cegieł zachowana sygnatura cegielni dominialnej w Fabianowie (*Dom. Fabianowo*). Ściany od wewnątrz budynku tynkowane, a kolumna w nawie oraz kolumnienki przy otworze okiennym w szczycie zach. korpusu nawowego oraz w górnej kondygnacji wieży – kamienne granitowe.

cd wkładka nr 2.

14. Kubatura ~ 2700 m ³	15. Powierzchnia użytkowa 312 m ²	16. Przeznaczenie pierwotne kościół rzymskokatolicki	17. Użytkowanie obecne kościół rzymskokatolicki
18. Stan zachowania Stan techniczny obiektu ogólnie dobry. Ściany, stropy, posadzka, schody wewnętrzne, okna i stolarka drzwiowa w stanie zadawalający. Występują niewielkie niszczenia w pokryciu pd. połaci dachu. Część dachówki jest zmurzała, nierówno ułożona lub popękana. Występuje ogniskowe zawilgocenie elementów konstrukcyjnych więźby. Rynny i rury spustowe w stanie zadawalającym, podobnie jak instalacją elektryczną. Zachowana posadzka w nawach, strop drewniany w nawach i sklepienie w prezbiterium, empora chóru muzycznego (wsparta na ozdobnie opracowanych słupach), prospekt organowy, trzy ołtarze, chrzcielnica, a także ambona.		19. Istniejące zagrożenia, najpilniejsze postulaty konserwatorskie Konieczna wymiana (lub przełożenie z uzupełnieniami) pokrycia dachowego korpusu nawowego, z zachowaniem obecnej kolorystyki dachówki karpiówki.	

20. Akta archiwalne (rodzaj akt, numer i miejsce przechowywania)

Urzędowa korespondencja – probostwo Parafii Rzymskokatolickiej pw. Józefa Rzemieśnika w Strzydzewie.

Kronika parafii Strzydzew – probostwo Parafii Rzymskokatolickiej pw. Józefa Rzemieśnika w Strzydzewie.

Archiwum Archidiecezjalne Gniezno – sygn. AKM (AKM II) 239 7, 177 3.

21. Uwagi

22. Adnotacje o inspekcjach, informacje o zmianach (daty, imiona i nazwiska wypełniających)

23. Bibliografia

Kozierowski S., *Szematyzm historyczny ustrojów parafialnych dzisiejszej archidiecezji gnieźnieńskiej*, Poznań 1934.

Małyszko S., Gajda Ł., *Majątki wielkopolskie, t. II, powiat pleszewski*, Szreniawa 1994.

Powiat pleszewski, historia – turystyka - ludzie 2009, Pleszew 2010.

Anders P., Gulczyński A., Jackowski J., *Powiat pleszewski*, Poznań 1999.

Teki Dworzaczka, Materiały historyczno-genealogiczne dla dziejów szlachty wielkopolskie XV-XX w., DC#1 v. 1.2.0 (1997) dla Windows, Biblioteka Kórnicka PAN.

Rocznik archidiecezji gnieźnieńskiej i poznańskiej na rok 1930, Poznań 1930.

Małyszko S., *Kościoły Ziemi Pleszewskiej*, w przygotowaniu.

Wędrówki po Ziemi Pleszewskiej, Pleszew 2010.

24. Opracowanie karty ewidencyjnej (autor, data i podpis)

tekst Elżbieta Cieślak, wrzesień 2011 r.

plany, rysunki Elżbieta Cieślak, wrzesień 2011 r.

fotografie Elżbieta Cieślak, wrzesień 2011 r.

E. Cieślak

25. Źródła ikonograficzne (rodzaj, miejsce przechowywania)

Pocztówki: *Wędrówki po Ziemi Pleszewskiej*, Pleszew 2010

Zdjęcia: kronika parafii Strzydzew – w zbiorach Parafii Rzymskokatolickiej pw. Józefa Rzemieśnika w Strzydzewie.

Pocztówki: (w:) Gminna ewidencja zabytków nieruchomych, Urząd Gminy w Czerminie

26. Załączniki

nr: 1, 2, 3, 4, 5, 6, 7, 8, 9, 10.

1. Miejscowość	STRZYDZEW	5. Nazwa zabytku (jak w karcie), adres KOŚCIÓŁ PARAFIALNY PW. ŚW. JÓZEFA RZEMIESLNIKA W STRZYDZEWIE, Strzydzew 35.	6. Zawartość załącznika cd opisu, zdjęcia
2. Gmina	CZERMIN		
3. Powiat	PLESZEW		
4. Województwo	WIELKOPOLSKIE		

██████████ a następnie ks. Henryk Ruszkiewicz (+1999 r.). W 1981 i 1997 (?) r. przeprowadzono malowanie wnętrza kościoła, w 1993 r. przełożono pokrycie dachu i w części wieży wprowadzono wtórną podbitkę z płyt wiórowych. Z kolei w 1995 r. zamurowano otwór drzwiowy prowadzący do pomieszczenia parteru wieży, a w 1997 r. przeprowadzono renowację świątyni po zniszczeniach spowodowanych przez wicher (m.in. zawalony krzyż wieńczący nad głównym wejściem, zniszczenie części okien). Po śmierci ks. Henryka Ruszkiewicza kolejnym administratorem parafii strydzewskiej był w latach 1999–2003 ks. ██████████ a następnie od 2003 r. –ks. ██████████ W 2003 r. wymieniono okna (z wyjątkiem prezbiterium i zakrystii), a w 2008 r. przywrócono wejście z zewnątrz do wieży i restaurowano drzwi wejściowe.



2.



3.



Opra

4.



5.



6.



7.

1. Miejscowość	STRZYDZEW	5. Nazwa zabytku (jak w karcie), adres KOŚCIÓŁ PARAFIALNY PW. ŚW. JÓZEFA RZEMIESLNIKA W STRZYDZEWIE, Strzydzew 35.	6. Zawartość załącznika cd opisu, zdjęcia
2. Gmina	CZERMIN		
3. Powiat	PLESZEW		
4. Województwo	WIELKOPOLSKIE		



8.

STROPY, SKLEPIENIA: w dolnej kondygnacji wieży, w kruchcie frontowej i zakrystii strop drewniany, belkowy, z podsufitką; strop w górnej kondygnacji wieży drewniany, belkowy, nagi. Strop w nawie głównej i nawie bocznej – drewniany, z sufitem z ozdobnie układanych z desek (w części centralnej nawy głównej o układzie romboidalnym), wsparty na uwidocznianych drewnianych podciągach poprzecznych (o ozdobnie sfazowanych krawędziach) niesionych przez przyścienne, drewniane, ażurowe wsporniki o ozdobnie sfazowanych krawędziach. W części środkowej podciągów w nawie głównej dodatkowo ozdobne, profilowane pseudozworniki. Strop pod chórem muzycznym: drewniany, belkowy, nagi – belki o sfazowanych krawędziach i ozdobnie profilowanych końcach – wsparty na drewnianym podciągu o sfazowanych krawędziach i niesionym przez pionowe, drewniane kolumny. W prezbiterium sklepienie ceglane, tzw. konchowe, z lunetami.

WIEŻBA drewniana; korpusu głównego (nawowego) – mieszana, o podstawowej konstrukcji wieszarowej. Krokwie wsparte na płatwiach pośrednich i płatwi kalenicowej, niesionej przez pionowe wieszary usztywnione zastrzałami, biegnącymi równolegle do krokwi i mieczami (z płatwią kalenicową). Wiązary pełne spięte są w dwóch poziomach kleszczami; kleszcze ujmują krokwie, zastrzały i wieszary. Na dolnych kleszczach ułożone są płatwie pośrednie, usztywnione mieczami z zastrzałami. W części wieży korpusu nawowego wtórna podbitka (od spodu do łąt) z płyt wiórowych (z 1993 r.).

POKRYCIE DACHU: dachówka ceramiczna, karpiówka, ułożona podwójne, z tzw. koronkę, na łątach. **PODŁOGI, POSADZKI:** w zakrystii podłoga drewniana, w kruchcie pd. i w kruchcie w przyziemiu wieży – posadzka betonowa, na chórze muzycznym oraz w górnej kondygnacji wieży oraz na poddaszu korpusu nawowego – podłoga drewniana. W nawie płytki betonowe, dwubarwne, układane we wzór geometryczny. W prezbiterium:

SCHODY: wejściowe do zakrystii oraz kruchty zach. – jednobiegowe, z bloków kamiennych granitowych. Schody wewnętrzne na piętro wieży i chór muzyczny: kamienne (z bloków kamiennych, zabiegowe, z balustradą metalową, ażurową. Schody wewnętrzne na wyższą kondygnację wieży: drewniane, policzkowe, z balustradą drewnianą zbudowaną z prostych słupków wpuszczonych o dołu w listwę przymykową, a u góry w profilowaną poręcz. Wejście na górne kondygnacje wieży – drewniana drabina.

cd wkładka nr 3.



9.



10.



11.

1. Miejscowość	STRYZDZEW	5. Nazwa zabytku (jak w karcie), adres KOŚCIÓŁ PARAFIALNY PW. ŚW. JÓZEFA RZEMIESLNIKA W STRYZDZEWIE, Stryzdew 35.	6. Zawartość załącznika cd opisu, zdjęcia
2. Gmina	CZERMIN		
3. Powiat	PLESZEW		
4. Województwo	WIELKOPOLSKIE		



OTWORY OKIENNE w kształcie stojącego prostokąta sklepionego od góry półkoliście, rozglifowane od wnętrza budynku; w zakrystii – zewnętrzne kraty metalowe, ażurowe. W prezbiterium okna metalowe, stałe witrażowe, z ornamentem geometrycznym; w nawach wtórne (z 2-003 r.) okna metalowe, stałe, witrażowe. W otworach górnej kondygnacji wieży – drewniane, okiennice żaluzjowe. OTWORY DRZWIOWE wejściowe – sklepione od góry półkoliście. Drzwi drewniane, wejściowe do kruchty głównej i bocznej (w przyziemiu wieży) z nadświetlem podzielonym poziomą szczelinką i wypełnionym witrażem; drzwi pełne, dwuskrzydłowe, o podstawowej konstrukcji deskowo-listwowo-zastrzałowej, z ćwiekami; ma ozdobnych zawiasach stanowiących połączenie zawiasu krzyżowego z pasowym; z metalową, uproszczoną antabą oraz klamką i szyldzikiem kowalskiej roboty. Drzwi wejściowe do zakrystii – o konstrukcji, zawiasach i klamce z szyldem podobnym jak w drzwiach wejściowych do kruchty, z górną krawędzią skrzydła obitą ozdobnie wyciętą blachą. Otwory drzwiowe wewnętrzne zamknięte od góry łukiem odcinkowym. Drzwi z kruchty głównej do nawy: drewniane, dwuskrzydłowe, ramowo-płycinowe, górą przeszklone; drzwi z korytarzyka w zakrystii do prezbiterium: drewniane, pełne jednoskrzydłowe, z ozdobnym opierzeniem o motyw geometrycznych płycinek od strony wnętrza prezbiterium.

RZUT niesymetryczny, dwunawowy, w prostokątną nawę główną – od strony zach. poprzedzoną prostokątną kruchtą – otwartą półkolistymi arkadami na pd. nawę boczną oraz półkolistą arkadą tzw. tęczową na węższe, półkoliście zamknięte prezbiterium. Po stronie pd. prezbiterium częściowo ujęte jest zakrystia – przylegająca od zach. do nawy bocznej – z podłużnym korytarzykiem, do którego wejście z zewnątrz od zach. Natomiast pd.-zach. kwadratowa, narożna wieża – zryzalitowana od pd. i zach. – w przyziemiu mieści boczną kruchtę i schody wewnętrzne i skomunikowana jest bezpośrednio z boczną nawą.

BRYŁA – rozczłonowana, nie podpiwniczona; z trzykondygnacyjną, wysoko, prostopadłościenną (na rzucie kwadratu) narożną wieżą pod.-zach., nakrytą wysokim, ostrosłupowym hełmem zwieńczonym iglicą z kulą i krzyżem. Niższy korpus nawowy nakryty wysokim dachem dwuspadowym, w części pd.-zach. o szerszej połaci dachu. nakrywająca także boczną kruchtę), a wsch. prezbiterium o wysokości identycznej jak korpus nawy głównej, nakryte niższym dachem – niż korpus nawy głównej – dwuspadowym, przechodzącym w stożkowy nad cylindrycznym zamknięciem. Od strony pd. prezbiterium i częściowo nawy głównej parterowa zakrystia – niższą niż nawa boczna – nakryta dachem dwupołaciowym o dużym nachyleniu połaci.

cd wkładka nr 4.



Opracowanie załącznika: Elżbieta Cieślak, wrzesień 2011 r.
(data i podpis)



14.



15.



16.

1. Miejscowość	STRYZDZEW	5. Nazwa zabytku (jak w karcie), adres KOŚCIÓŁ PARAFIALNY PW. ŚW. JÓZEFA RZEMIESLNIKA W STRYZDZEWIE, Stryzdew 35.	6. Zawartość załącznika cd opisu, zdjęcia
2. Gmina	CZERMIN		
3. Powiat	PLESZEW		
4. Województwo	WIELKOPOLSKIE		



ELEWACJE w strefie cokołu pozostawione w łamanym kamieniu, wyżej – w cegle, z kamiennym detalem w postaci kamiennych kolumniek (w biforach i triforiach). Elewacje przeprute otworami okiennymi i drzwiowymi sklepionymi od góry półkoliście, w uskokowych obramieniach (w części z kształtek ceramicznych). Elewacje prezbiterium artykułowane lizenami biegnącymi od cokołu do arkadkowego fryzu znajdującego się w strefie gzymsu wieńczącego, a elewacje wieży w poziomie piętra – narożnymi lizenami biegnącymi do strefy fryzu arkadkowego i gzymsy kordonowego. Zarówno elewacje korpusu nawowego jak i prezbiterium urozmaicone wieńczącym gzymsem ceglany kostkowym (szczyty) lub z pseudokroksztynami (elewacje wzdłużne). Elewacja frontowa zasadniczo trójczłonowa; północnego korpusu nawowego poprzedzona środkowym, niższym aneksem mieszczącym kruchtę i nakrytym dachem dwuspadowym. Aneks jednoosiowy, z uskokowym portalem mieszczącym półkoliście sklepione wejście główne i półkoliście sklepioną niszą w szczycie, w której figura pełnoplastyczna św. Józefa z Dzieciątkiem. Natomiast w poziomie parteru elewacji frontowej korpusu nawowego półkoliście sklepione od góry dwa otwory okienne (rozmieszczone symetrycznie względem aneksu z kruchtą), a w szczycie płyciny – biforium, ze środkową kolumnką kamienną i wąskimi, pionowymi szczelinami. Szczyt zach. korpusu nawowego zwieńczony krzyżem. Elewacja zach., trójkondygnacyjnej wieży artykułowana gzymsami międzykondygnacyjnymi i gzymsem wieńczącym, z motywem kostkowym. W poziomie parteru jednoosiowa (ze świetlikiem sklepionym od góry półkoliście), a w strefie piętra – w narożach ujętego lizenami – pionowymi, trzema szczelinami-świetlikami (środkowa szczelina wyższą niż boczne), a w strefie najwyższej, trzeciej kondygnacji – triforium (trzy półkoliście sklepione od góry otwory okienne rozdzielone kamienną, neoromańską kolumnką). Hełm wieży ostrosłupowy, z lukarną w dolnej strefie środkowej połaci. Elewacja północna – dwuczłonowa; korpusu nawowego (zach.) – czteroosiowa (w skrajnej osi zach. duża blenda mieszcząca mniejsze otwory okienne), a prezbiterium – wspartego na wyższym kamiennym cokole niż elewacji korpusu nawy – jednoosiowa, artykułowana lizenami dochodzącymi do fryzu arkadkowego o gzymsu wieńczącego z motywem uproszczonych kroksztynów. Elewacja południowa czteroczłonowa; zachodniej wieży w poziomie przyziemia ze środkowym portalem, a w strefie wyższych kondygnacji o identycznym wystroju jak elewacja zachodnia wieży. Natomiast elewacja pd. korpusu nawowego – dwuosiowa, podobnie jak niższego człony mieszczącego zakrystię. Elewacje zakrystii urozmaicone prostym, ceglany gzymsem wieńczącym (bez motywu kostkowego lub pseudokroksztynów).

cd wkładka nr 5.

Opracowanie załącznika: Elżbieta Cieślak, wrzesień 2011 r.
(data i podpis)



19.



20.



21.

1. Miejscowość	STRZYDZEW	5. Nazwa zabytku (jak w karcie), adres	6. Zawartość załącznika
2. Gmina	CZERMIN	KOŚCIÓŁ PARAFIALNY PW. ŚW. JÓZEFA RZEMIESLNIKA W STRZYDZEWIE, Strzydzew 35.	od opisu, zdjęcia
3. Powiat	PLESZEW		
4. Województwo	WIELKOPOLSKIE		



22.

WNĘTRZE: dwunawowe; północna nawa główna otwarta na nawę boczną dwiema półkolistymi arkadami z profilowaną archiwoltą, wspartymi na kamiennej, neoromańskiej kolumnie. Nawa główna poprzedzona od stron zach. frontową, prostokątną kruchtą nakrytą stropem płaskim. W zach. części nawy głównej drewniana empora chóru muzycznego, wsparta na drewnianych kolumnkach (z ozdobnie wyciętymi wspornikami), ze stropem belkowym, nagim, z ozdobnie profilowanymi belkami i ich głowicami oraz balustradą drewnianą, pełną, której płycizny w górnej strefie urozmaicone są fryzem arkadkowym. Nawa główna oraz nawa boczna nakryte stropem drewnianym, z ozdobnie wykładanym z desek sufitem oraz profilowanymi podciągami i przyściennymi, rozbudowanymi, ażurowanymi wspornikami. Nawa główna otwarta szeroką, półkoliście sklepioną arkadą (o profilowanej archiwoltie) na węższe prezbiterium z ołtarzem głównym, nakrytym tzw. sklepieniem konchowym. W nawie głównej po pn. stronie tej arkady znajduje się ołtarz boczny, a po południowej – ambona przyścienna. Nawa boczna pd. od strony zach. skomunikowana jest z przyziemiem kwadratowej wieży narożnej nakrytej stropem płaskim i mieszczącym kruchtę boczną oraz schody wewnętrzne na chór muzyczny oraz na wyższą kondygnację wieży.

WYPOSAŻENIE:

Ołtarz główny, architektoniczny, neobarokowy, XIX w., z obrazem olejnym *Zdjęcie Pana Jezusa z Krzyża* i figurami m.in. św. Piotra i Pawła. Ołtarz boczny (w nawie głównej), architektoniczny, neobarokowy, XIX w., z obrazem *Matki Boskiej Karmiącej* aut. E Śliwińskiej z 1913 r.. Ołtarz boczny (w nawie bocznej) pw. Trójcy Przenajświętszej architektoniczny, XIX w., neobarokowy. Chrzcielnica neoromańska, k. XIX w.; ambona drewniana, neoromańska, k. XIX w., obraz św. Anny i NMP aut. F. Simon z 1910 r.



23.



24.



25.



26.



27.

1. Miejscowość	STRZYDZEW	5. Nazwa zabytku (jak w karcie), adres KOŚCIÓŁ PARAFIALNY PW. ŚW. JÓZEFA RZEMIESLNIKA W STRZYDZEWIE, Strzydzew 35.	6. Zawartość załącznika zdjęcia
2. Gmina	CZERMIN		
3. Powiat	PLESZEW		
4. Województwo	WIELKOPOLSKIE		



28.



29.



30.



31.



32.



33.



34.

1. Miejscowość	STRZYDZEW	5. Nazwa zabytku (jak w karcie), adres KOŚCIÓŁ PARAFIALNY PW. ŚW. JÓZEFA RZEMIESLNIKA W STRZYDZEWIE, Strzydzew 35.	6. Zawartość załącznika zdjęcia
2. Gmina	CZERMIN		
3. Powiat	PLESZEW		
4. Województwo	WIELKOPOLSKIE		



35.



36.



37.



38.



39



40.

1. Miejscowość	STRZYDZEW	5. Nazwa zabytku (jak w karcie), adres KOŚCIÓŁ PARAFIALNY PW. ŚW. JÓZEFA RZEMIESLNIKA W STRZYDZEWIE, Strzydzew 35.	6. Zawartość załącznika zdjęcia
2. Gmina	CZERMIN		
3. Powiat	PLESZEW		
4. Województwo	WIELKOPOLSKIE		



41.



42.



43.



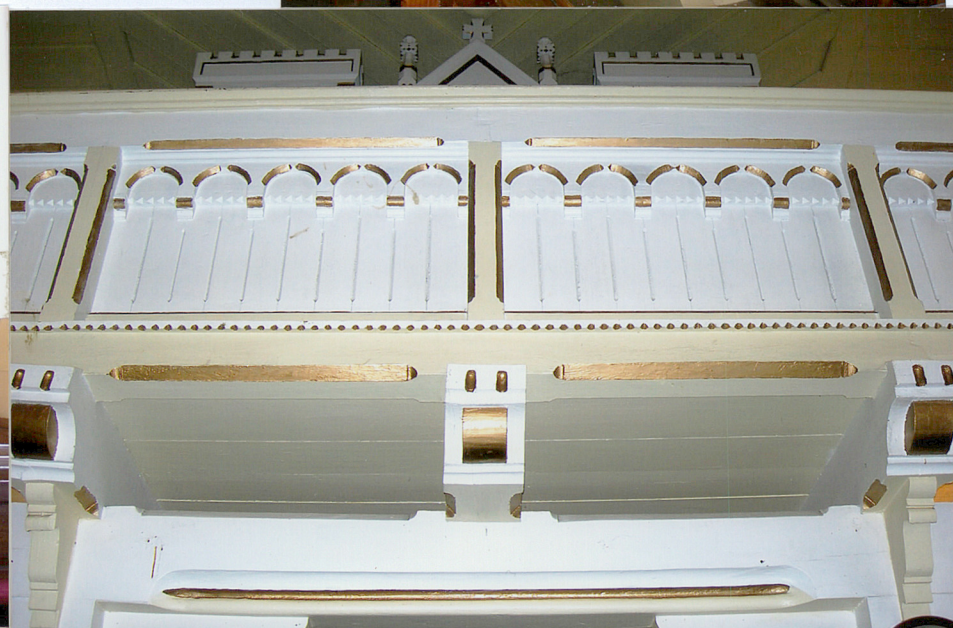
44.



45.



46.



47.

1. Miejscowość	STRZYDZEW	5. Nazwa zabytku (jak w karcie), adres KOŚCIÓŁ PARAFIALNY PW. ŚW. JÓZEFA RZEMIESLNIKA W STRZYDZEWIE, Strzydzew 35.	6. Zawartość załącznika zdjęcia
2. Gmina	CZERMIN		
3. Powiat	PLESZEW		
4. Województwo	WIELKOPOLSKIE		



48.



49.

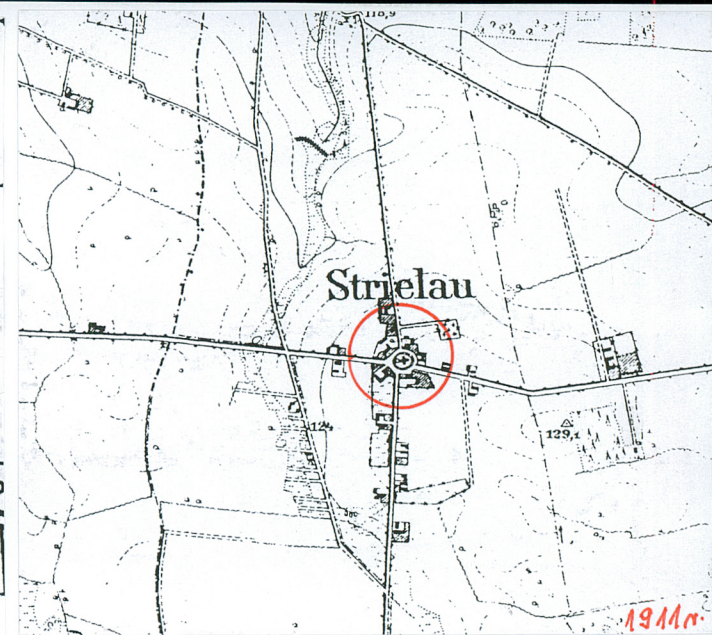
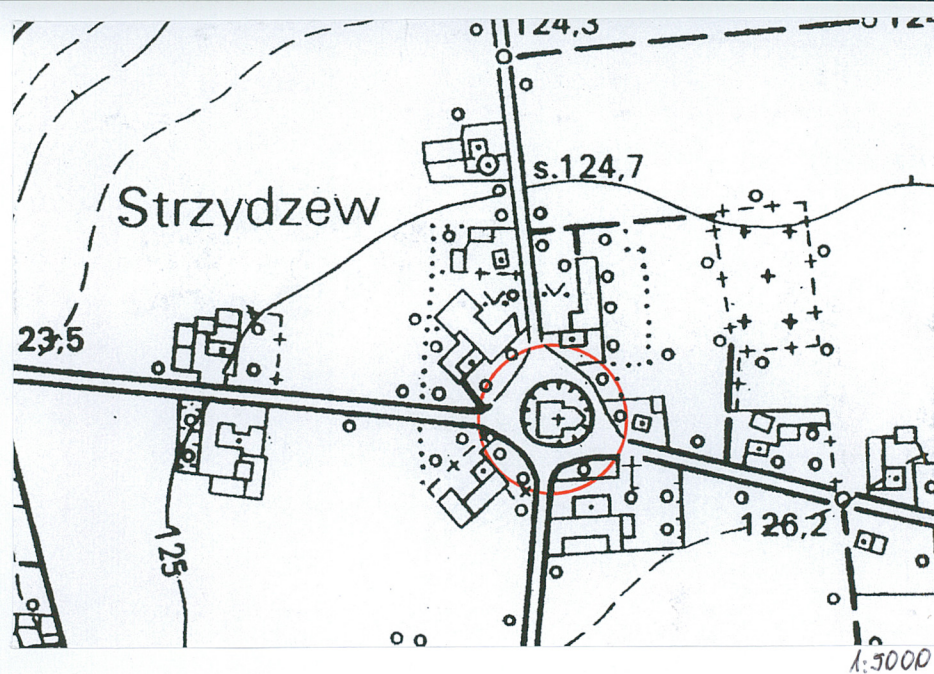


50.

1. Miejscowość	STRZYDZEW	5. Nazwa zabytku (jak w karcie), adres KOŚCIÓŁ PARAFIALNY PW. ŚW. JÓZEFA RZEMIESLNIKA W STRZYDZEWIE, Strzydzew 35.	6. Zawartość załącznika spis zdjęć:
2. Gmina	CZERMIN		
3. Powiat	PLESZEW		
4. Województwo	WIELKOPOLSKIE		

SPIS ZDJĘĆ:

1. Widok ogólny kościoła od pd.
2. Widok kościoła od strony wsch.
3. Wsch. część korpusu nawowego i prezbiterium
4. Prezbiterium od strony wsch.
5. Otwór okienny gzymsy – elewacja prezbiterium
6. Kościół od strony pd.
7. Elewacja od strony pd.
8. Widok od strony zach.
9. Szczyt kruchty i korpusu nawowego (od strony zach.)
10. Elewacja kruchty zach.
11. Widok na kościół od strony pd.-zach.
12. Widok na kościół od strony pn.-zach.
13. Elewacja wsch. zakrystii
14. Otwór drzwiowy do kruchty bocznej w wieży i elewacja
15. Elewacja górnych kondygnacji wieży
16. Wieża – elewacja zach.
17. Elewacja pn.-zach. korpusu nawowego
18. Ogrodzenie tereny przykościelnego – mur
19. Widok na kościół od strony pd.-zach.
20. Wieża – elewacja pd. przyziemia
21. Korpus nawowy – gzyms, w głębi wieża
22. Fragment wieży korpusu nawowego
23. Antependium ołtarza głównego, wyk. przez Stefana Jaśkowiaka z Sierszewa
24. Sygnatura wyciśnięta na cegle „Dom. Fabianow”
25. Wnętrze poddasza korpusu nawowego
26. Strop belkowy w wieży
27. Strop drewniany nawy głównej
28. Schody na wieżę i chór muzyczny
29. Balustrada schodów wewnętrznych
30. Wewnętrzne schody drewniane w kruchcie w wieży
31. Strop w nawie głównej
32. Widok z nawy głównej na nawę boczną
33. Widok z chóru muzycznego na nawę boczną
34. Widok z nawy głównej na prezbiterium i ołtarz główny
35. Nawa główna, strop, wsporniki
36. Nawa boczna – strop, wsporniki
37. Kamienna kolumna, posadzka w nawie głównej i bocznej
38. Witraż w prezbiterium
39. Drzwi wejściowe do kruchty bocznej w wieży
40. Drzwi wejściowe do prezbiterium
41. Ołtarz w nawie bocznej
42. Ołtarz boczny w nawie głównej
43. Ambona
44. Fragment kolumny podpierającej empore chóru muzycznego
45. Prospekt organowy
46. Widok od strony prezbiterium na nawę główną i empore chóru muzycznego
47. Balustrada empory chóru muzycznego
48. Profilowany narożnik arkady między prezbiterium a nawą główną
49. Kolumna podpierająca empore chóru muzycznego, strop
50. Chrzcielnica
51. Xero pocztówki sprzed 1904 r. z widokiem kościoła i otoczenia
52. Xero pocztówki z ok. 1900 r. (widok otoczenia kościoła od wsch.)



LEGENDA:

1. Kościół parafialny pw. św. Józefa Rzemieślnika
2. Figura
3. Krzyż
4. Plebania
5. Budynek gospodarczy w podwórzu plebańskim
6. Budynek parafialny
7. Dawna karczma ze sklepem
8. Domy mieszkalne
9. Brama na cmentarz przykościelny
10. Mur ogrodzeniowy

