

1. Obiekt **zespół pałacowo-parkowy** *PAŁAC*  
**ZAMECZEK MYŚLIWSKI**

2. Czas powstania  
 1908-1912

3. Miejscowość *GÓRA NAD NOTECIĄ*  
**GORAJ - ZAMEK**

4. Adres **Goraj**

nr hipoteczny .....

5. Przynależność administracyjna

województwo **pilskie**

gmina ~~Lubasz~~ **CZARNKOW**

~~pow. CZARNOWSKI - TRZCHANIECKI~~

6. Poprzednie nazwy miejscowości

7. Przynależność administracyjna  
 przed 1.VI.1975

województwo **poznańskie**

powiat **czarnkowski**

8. Właściciel i jego adres

**Technikum Leśne w Goraju**

9. Użytkownik i jego adres

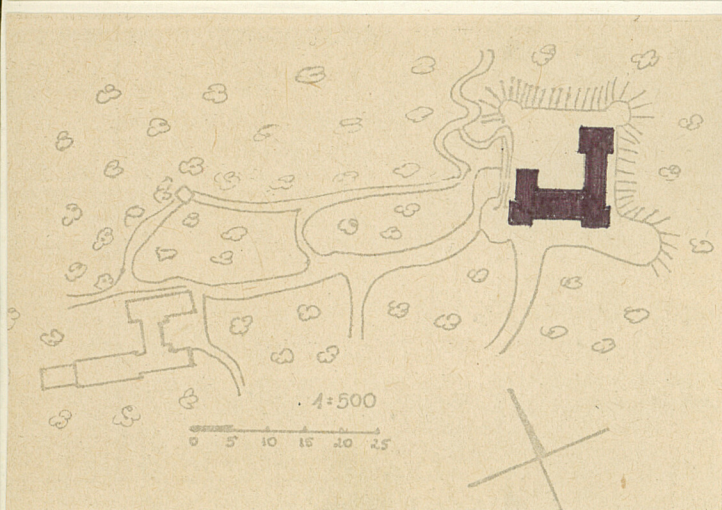
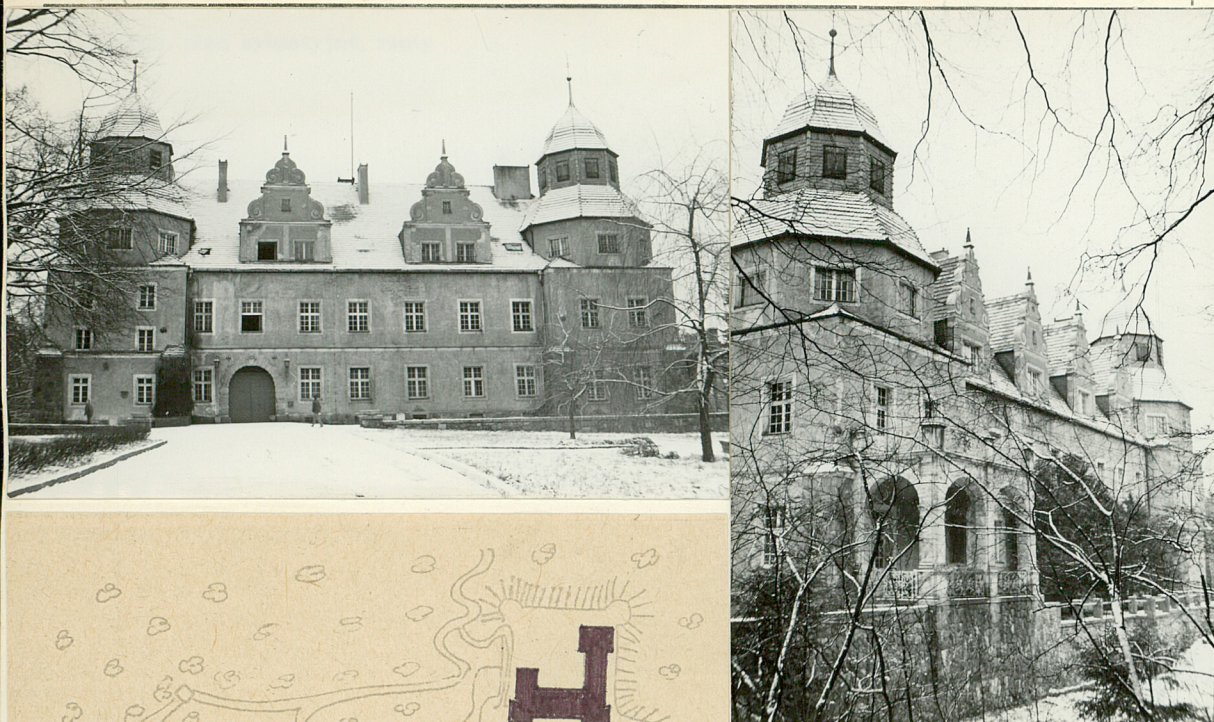
**j.w.**

10. Rejestr zabytków

**A-323 k1.IV-5340/1/78 30.I.1978**

Nr ..... data .....

*148/ 2 30.01.1978 i 3.11.2003*  
*Wojciech*



autor zdjęć **Wojciech Beszterda III.1978. Negatywy BDZ Piła**  
 data wykonania .....  
 miejsce przechowywania negatywów .....

12. Autorzy, historia obiektu, określenia stylu.

Majątek sprzedany przez Ignacego Goetzen dorf-Grabowskiego księciu pszczyńskiemu Hansowi XI von Hochberg. W 1907 majątek przeszedł w ręce syna Wilhelma Bolko Emanuela Reichsgrafa von Hochberg.

Architekt-Bruno Franke.

budowa - firma "Paulus u. Lilloe", "Grade-hand und Franke, Berlin.

Architektura pałacu jest dość dokładnie wzorowana na renesansowym zamku Varenholtz w Westfalii.

Wyposażenie wtórnie przeniesione z innej starszej rezydencji. Hipoteza pochodzenia wyposażenia z zamku w Książu.

Posążki z jadalni są prezentem od Umberto I Włoskiego dla Hansa Heinricha XI, księcia Pszczyny/ informacja od byłej właścicielki Annemarie von Hochberg.

Do 1945 roku zameczek w rękach pierwotnych właścicieli.

Budowa 1908-1912.

Nad parterem sklepienia kolebkowe z lunetami oraz krzyżowe z lunetami, ceglane.

13. Opis (sytuacja, materiał i konstrukcja, rzut, bryła, elewacje, dach, wnętrze wyposażenie, instalacje)

Pałac położony na terenie Puszczy Nadnoteckiej na niewielkim wzgórzu. Ok. 500 m na zachód od pałacu stoi budynek dawnej masztalarni.

Bryłę pałacu stanowią 3 nierównej długości skrzydła gładko tynkowane, stojące na niskim kamiennym cokole i wsparte w narożach kamiennymi przyporami. W narożnikach i na końcu najdłuższego skrzydła umieszczone są 3 wieże: w dolnej partii na planie kwadratu, lekko wystające poza obręb korpusu, wyżej przechodzące w plan 8-boku, przykryte 2-kondygnacjami hełmami spiczastymi. W zwieńczeniu wieży pd-zach wmontowano zegar. Fasada, czyli elewacja skrzydła pd. jest trójkondygnacyjowa. Artykulację kondygnacji oddzielonych prostym gzymsem stanowią prostokątne okna ozdobione jedynie ramą jaśniejszego tynku. Na prawo od wieży pd. znajduje się półkoliście zamknięta brama wjazdowa ozdobiona boniowaniem i herbem Hochbergów w kluczu. W kondygnacji dwuspadowego dachu umieszczono 2 trójkondygnacyjne szczyty z oknami, wolutami po bokach i obeliskami na wierzchołkach.

W dolnej kondygnacji i elewacji wschodniej znajduje się przylegająca do wieży arkadowa loggia z balkonem. W skrzydle wschodnim znajdują się drzwi oszklone nad kilkoma kamiennymi schodkami oraz mały balkon wsparty na kroksztynach z żeliwną balustradą i półokrągłymi drzwiami. Komunikacja wewnętrzna odbywa się przy pomocy trzech klatek schodowych.

Kondygnacja piwnic 3 traktowa w skrzydle frontowym, 2 traktowa w bocznych. Kondygnacja parterowa dwutraktowa.

Reprezentacyjny charakter noszą wnętrza na II kondygnacji :

Sala balowa - Orzechowe boazerie. Płyciny w których niegdyś lustra ujęte w profilowane ramy i zwieńczone rokokowymi motywami muszli, w innych myśliwskie panoplia lub motywy muzyczne. W supraportach obrazy olejne w typie Watteau i Greuza, neorokokowy kominek.

Salon - Neorokokowe boazerie pomalowane na biel i popiel. Supraporta przedstawia sceny na łodzi na wzór holenderskich, kominek. Wszystkie pozostałe reprezentacyjne pomieszczenia oraz westibul posiadają stiukową dekorację sufitu w formie fantazyjnych ram, bogato profilowanych i kominki w jadalni dodatkowo kredens marmur.

14. Kubatura 19.800 m <sup>3</sup>	15. Powierzchnia użytkowa	16. Przeznaczenie pierwotne zameczek myśliwski	17. Użytkowanie obecne internat młodzieżowy
18. Prace budowlane i konserwatorskie, ich przebieg i dokumentacja	19. Stan zachowania (fundamenty, ściany zewnętrzne, ściany wewnętrzne, sklepienia, stropy, konstrukcje dachowe, pokrycie dachu, wyposażenie i instalacje) 1. Fundamenty budynku z kamienia w stanie dobrym, izolacji poziomej braknie stwierdzono jednak zawilgocenia. 2. Ściany piwnic częściowo z kamienia, częściowo z cegły, stan dobry. 3. Ściany parteru i piętra w stanie dobrym-murowane z cegły, przypory i filary z kamienia stan dobry. 4. Stropy nad piwnicami i częściowo parterem Akermana, nad partem /wjazd, jadalnia/, dawniej vestibul/ korytarzem i obecną świetlicą sklepienia, stan dobry. 5. Nad I i II piętrem stropy drewniane wsuwkowe stan dobry. 6. Dachy kryte dachówką karpiówką w koronkę, nad wieżyczkami w łuskę - wymagają sprawdzenia /w niektórych pomieszczeniach zawilgocone poważnie sufity. 7. Stolarka okienna i drzwiowa stan dobry. 8. Tynki wewnętrzne stan dość dobry. 9. Tynki zewnętrzne wymagają uzupełnień i nałożenia nowej warstwy. 10. Budynek jest wyposażony w instalację elektryczną, wod.-kan. i c.o. oraz odgromową.		
20. Najpilniejsze postulaty konserwatorskie Budynek nie jest właściwie użytkowany, winna nastąpić zmiana użytkownika dla całego kompleksu pałacowo-parkowego /hotel turystyczny, dom pracy twórczej, ośrodek wypoczynkowy/.			

21. Akta archiwalne (rodzaj akt, numer i miejsce przechowywania)

Wojewódzkie Archiwum Państwowe w Poznaniu, akta podworskie majątku Krucz-Goraj. sygn. 1048, 1085, 1088, plany architektoniczne sygn. 5011, 5017

22. Bibliografia

Praca magisterska Beaty Roszak z Poznania w roku 1975/76 Zakład Historii Sztuki. w Poznaniu UAM

23. Źródła ikonograficzne i fotografie (rodzaj, miejsce przechowywania, sygnatury)

fotografie i negatywy BDZ - Piła,  
zdjęcia archiwalne wyposażenia Muzeum Narodowe Poznań

24. Uwagi różne w skład zespołu pałacowo parkowego obok w/w obiektu wchodzi: masztalarnia, budynek administracyjny dalej na zachód po drugiej stronie szosy, domek ogrodnika na pd. od zameczku.

25. Wypełnił

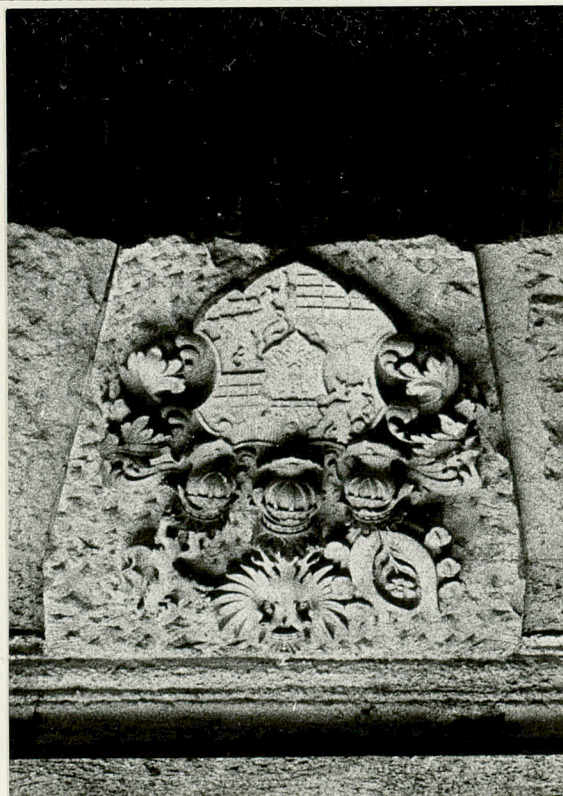
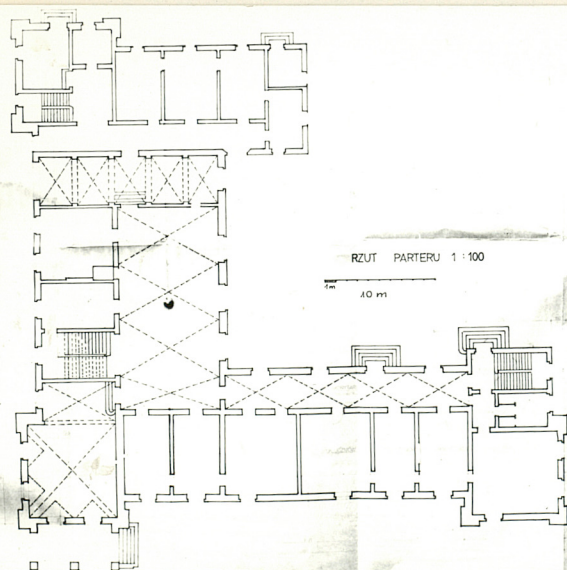
Dobrochna Szymańska  
X. 1978 r.

26. Sprawdził

1. Miejscowość  
GORAJ

2. Obiekt /nazwa jak w karcie/  
zameczek myśliwski

3. Zawartość wkładki /nazwa obiektu lub materiału uzupełniającego/  
plan sytuacyjny, rzut, detale architektoniczne.



XII.1978 r.

Wkładkę założył: D. Szymańska  
..... /imię, nazwisko, data/ BDZ

Miejsce przechowywania negatywów: .....

33.1/82