

OSRODEK DOKUMENTACJI
ZABYTEKÓW W WARSZAWIE
KARTA EWIDENCYJNA ZABYTEKÓW
ARCHITEKTURY I BUDOWNICTWA

A B C D E F G H I J K L Ł M N O P R S T U V W X Y Z

Nr WIELKOPOLSKIE

945

1. Obiekt

145

ZESPOŁ FOLWARCZNY

2. Czas powstania

1844r.
Długa połowa
XIX w.

3. Miejscowość

STRZELECIN -
STRZELCE

4. Adres

nr hipoteczny

5. Przynależność administracyjna

województwo pilskie
pow. CHODZIESKI
gmina Chodzież

5. Poprzednie nazwy miejscowości

Strelitz /1890r./

7. Przynależność administracyjna

1 VI 1975

województwo poznańskie
powiat Chodzież

8. Właściciel i jego adres

Zakład Rolny w Strzelcach
PGR Strzelce

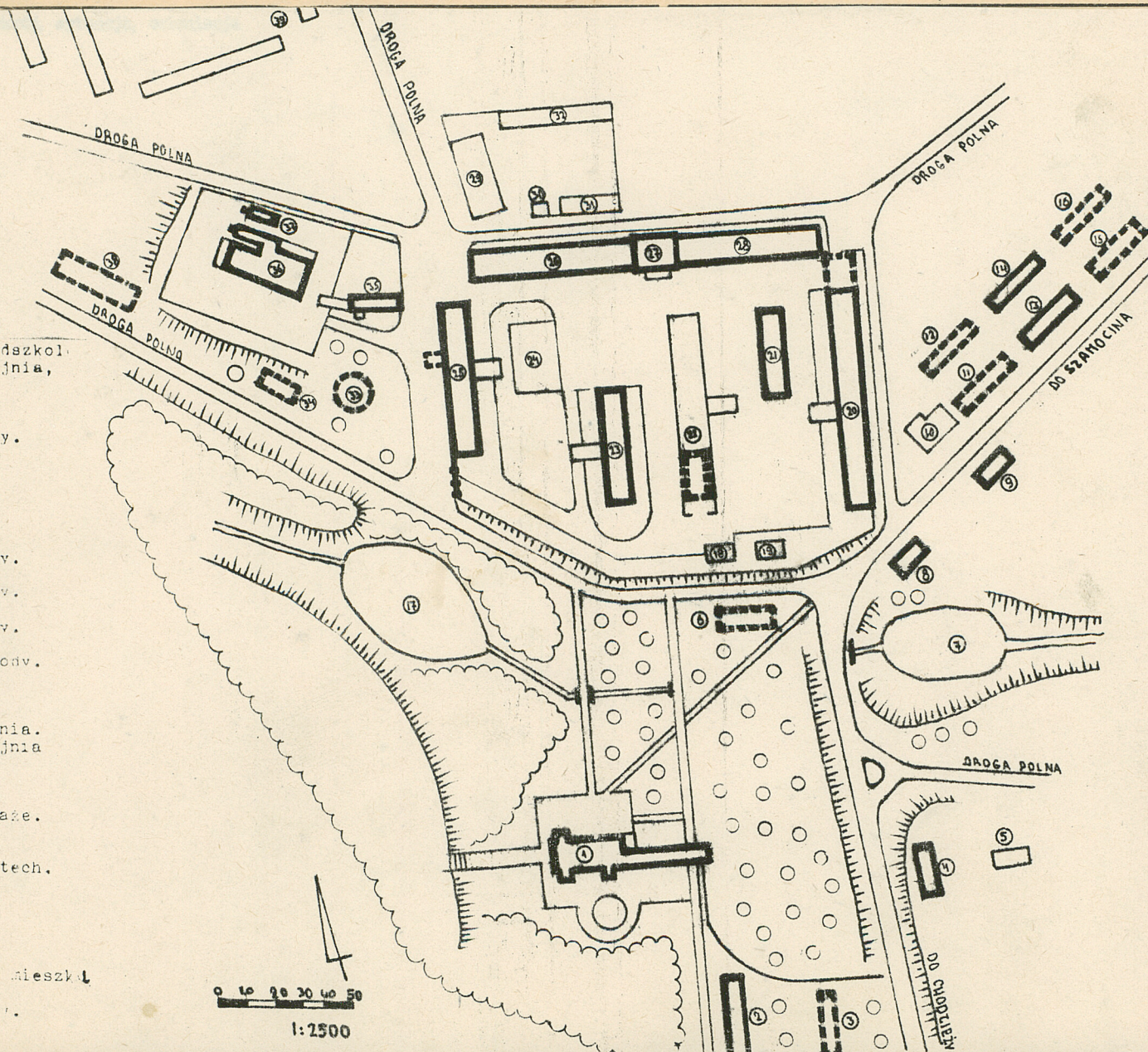
9. Użytkownik i jego adres

Zakład Rolny w Strzelcach
PGR Strzelce

10. Rejestr zabytków:

palac A-246/1363 dn 13.04.1972
pom. A-134 k. IV-385/5766 dn 15.01.1980
Nr data
resp. A-247/1379 z 04 23.02.1973

1. Pałac, biura, przedszkole.
2. Garaże dawniej stajnia, wozownia.
3. Domy mieszkalne.
4. Dom mieszkalny.
5. Budynek gospodarczy.
6. Dom mieszkalny.
7. Staw.
8. Dom mieszkalny.
9. Dom mieszkalny.
10. Sklep.
11. Dom - ośmiorak.
12. Budynek gospodarczy.
13. Dom-ośmiorak.
14. Budynek gospodarczy.
15. Dom-ośmiorak.
16. Budynek gospodarczy.
17. Staw.
18. Bud. uzdatniania wodn.
19. Zbiornik wodn.
20. Obora.
21. Wiata, garaż.
22. Obora, dawniej kuźnia.
23. Obora, dawniej stajnia i cieleńnik.
24. Skład węgla.
25. Obora.
26. Magazyn tech., garaże.
27. Spichlerz.
28. Stodoła.
29. Bud. biurowy, mag. tech.
30. Stacja paliw.
31. Garaże.
32. Garaże.
33. Magazyn nawozow.
34. Dom mieszkalny.
35. Biura, dawniej dom mieszkalny.
36. Gorzelnia.
37. magazyn techniczny.
38. Dom mieszkalny.
39. Obora.



Strzelce zostały wymienione w roku 1577 jako wieś gdzie były trzy osiadłe ślady /część łana/. Młyn o trzech kołach oraz dwa ślady wymienione w latach 1618 - 1620. W XVII-XVIII w. była siedziba właścicieli Chodzieży-Grudzieńskich. Pałac zbudowano w 1844 r. w/g projektu architekta Fryderyka Augusta Stüllera na miejscu spalonego drewnianego dworu. Właścicielem był Ferdynand von Zach, potem Konstanty von Zach. 1877-1878 Dagober Friedländer, ok. 1890 r. dr. Lucius. W 1890 r. dobudowano część wschodnią.

Folwark powstał zapewne w XIX w. przed 1890 r. istniało tu dominium obejmujące 2538 ha, z czego 1050 to role, 623 łąki i 524 lasy. Do majątku należały folwarki Alyrode, Mirowo oraz dwór, razem 15 dymów i 334 mieszkańców. Wieś Nowe Strzelce liczyła wówczas 22 dymy, zamieszkałe przez 165 mieszkańców, 147 ha ziemi z czego 70 ról i 70 łąk. Sołectwo, jako wydzielony obszar miało 17 ha z czego 9 ról, i 4 łąk. Folwark do

Sytuacja - zespół leży w miejscowości Strzelce przy drodze państwowej Chodzież-Szamocin, po stronie zachodniej. Położony jest na terenie o zróżnicowanym ukształtowaniu. W odległości ok. 800 m w kierunku południowym przebiega linia kolejowa Chodzież-Szamocin.

Kompozycja - założenie folwarczne składa się z: 1/ zespołu dawnych obiektów inwentarskich, 2/ pałacu i zespołu parkowego, 3/ zespołu domów mieszkalnych, położonych przy drodze, 4/ zespołu obiektów w części zachodniej z gorzelnią, 5/ zespołu współczesnych obiektów inwentarskich i zaplecza technicznego położonych w części północno-zachodniej.

1/. Zespół dawnych obiektów inwentarskich położony jest w centralnej części założenia. Otoczony jest od południa parkiem i drogą wiejską, północy zespołem obiektów zaplecza technicznego i polami uprawnymi, wschodu zespołem domów mieszkalnych, zachodu zespołem obiektów wraz z gorzelnią. Składa się z: budynku uzdatniania wody -18, zbiornika wody -19, obory -20, dawniej stajni i wolarni, wiat, garaży -21, obory -22 /współcześnie zbudowanej/, dawniej w części południowej kuźnia, obora -23, dawniej stajnia i cieletnika, składowiska węgla -24, obory -25, magazynu technicznego i garaży -26, dawniej stodoły, spichlerza -27, stodoły -28. Zespół ograniczony z dwóch stron obiektami usytuowanymi w kształcie litery "C". W części południowej zamknięty nieregularnie. W zespole dominuje bryła wysokiego spichlerza i stodoły usytuowanych symetrycznie po dwóch stronach. Prostopale do osi tych obiektów przebiegają osie pozostałych obiektów zespołu. Usytuowanie obiektów w centralnej części zespołu jest nieregularne jednak z zachowaniem równoległości osi. Zwarte usytuowanie obiektów tworzy zamknięte przestrzenie, urbanistyczne. W części południowej przestrzeń zamyka ściana urbanistyczna drzew. Droga przejazdowa przebiegająca wzdłuż południowych elewacji obiektów -26,27,28 tworzy pewną oś kompozycyjną. Druga oś kompozycyjna przebiega prostopadle do południowej elewacji spichlerza. Wszystkie obiekty gospodarcze mają bryłę przykrytą dachami dwuspadowymi. Do obór przylegają współczesne przybudówki. Teren podwórza folwarcznego posiada ukształtowanie pochyłe

14. Kubatura

Jak w kartach
szczegółowych.

15. Powierzchnia użytkowa

Teren zabudowań 6,5 ha
park - 184 ha

16. Przeznaczenie pierwotne

Hodowla koni, bydła
gorzelnia.

17. Użytkowanie obecne

Hodowla bydła,
gorzelnia.

18. Prace budowlane i konserwatorskie, ich przebieg i dokumentacja

W latach 70-tych rozebrano magazyn nawozowy -30,
domy mieszkalne -6,3,4,38. W roku 1983 rozebrano
domy ośmioraki -11,15 i budynki gospodarcze -12,16.
W latach 70-tych zamurowano bramy wjazdowe do stodoły
-28, w części północnej oraz otwory wentylacyjne.

19. Stan zachowania (fundamenty, ściany zewnętrzne, ściany wewnętrzne, sklepienia, stropy konstrukcje dachowe, pokrycie dachu, wyposażenie i instalacje)

Stan dobry.

20. Najpilniejsze postulaty konserwatorskie

21. Akta archiwalne (rodzaj akt, numer i miejsce przechowywania)

22. Bibliografia

Słownik geograficzny Królestwa Polskiego, t. XI, W-wa 1890, s. 458; L. Plater, Opisanie historyczno-statystyczne Wielkiej Księstwa Poznańskiego, Lipsk 1845. Katalog Zabytków Sztuki w Polsce t. V, z. 1, opr. V. Czartoryska Warszawa 1965. Siedziby Wielkopolskie Doby Romantyzmu, Poznań 1975 I. Ostrowska-Kłębowska. Hadnbuch des grundbesitzes Provins Pozen, Berlin 1890. Güter-Adresbuch für die Provins Pozen, Leipzig 1913.

23. Źródła ikonograficzne i fotografia (rodzaj, miejsca przechowywania, sygnatury)

Mapa 1:25000 z końca XIX w. - Biblioteka Główna Uniwersytetu im. A. Mickiewicza w Poznaniu, sygnatura UP 2290.

24. Uwagi różne

nr rej. patenc i parli 1379/A 23.02.1973

25. Opracował

tekst

JOANNA KASZUB-KACZMAREK

imię, nazwisko, data, podpis

plany, rysunki

JOANNA KASZUB-KACZMAREK

imię, nazwisko, data, podpis

zdjęcia fotogr.

JOANNA KASZUB-KACZMAREK

imię, nazwisko, data, podpis

miejsce przechowania negatywów

Karta po wypełnieniu podlega ochronie na podstawie przepisów prawa autorskiego

26. Adnotacje o inspekcjach, informacje o zmianach (daty, imiona i nazwiska wypełniających)

27. Załączniki

1. Miejscowość

STRZELCE

2. Obiekt (nazwa jak w karcie)

ZESPOŁ FOLWARCZNY

3. Zawartość wkładki (nazwa obiektu lub materiału uzupełniającego)

OPIS

c.d.p-tu 12.

którego przynależała inny, oprócz wymienionych, w Konstantynowie przynosił roczny dochód 9,75 marek z 1 ha ról, 7,86 z 1 ha łąk i 2,79 z 1 ha lasów. W majątku specjalizowano się w hodowli bydła fryzyjskiego i prowadzono rozrodową owczarnię rasy Rembouiller. Działała gorzelnia, młyn i cegielnia.

W roku 1896 właścicielem był Kennemann Herman. W roku 1913 Fran Rittmeister Hedwig Jonane. Wraz z folwarkiem Konstantinan, Mirowo i Vermerkteren, obejmował ziemię uprawne, 1990 ha, łąk - 613 ha pastwisk - 191 ha, lasy 224,6 ha, nieużytków - 43 ha, wody 0,4 ha.

W roku 1926 właścicielem był Wiktor Szulczewski, w roku 1932 Tomaszewski. Po drugiej wojnie Zakład Rolny. W pałacu od 1952 r.

c.d.p-tu 13.

z spadkiem z północy na południe. Względna różnica wysokości wynosi około 2,5 m. Takie usytuowanie terenu podkreśla dominację obiektów położonych w północnej części zespołu. Przy południowej elewacji obory - 25, znajduje się dawny parkan ceglany, rozczłonkowany słupami. Parkan i słupy przykryte daszkami ceglanymi dwuspadowymi. Parkan usytuowany jest stopniowo odpowiednio do padającego terenu.

2/. Pałac i zespół parkowy położone są w południowej części założenia. Otoczone od wschodu drogą Chodzież-Szamocin, północy zabudowaniami gospodarczymi i domami mieszkalnymi, od południa i zachodu polami uprawnymi. Park zajmuje powierzchnię 18,4 ha. Rosną w nim między innymi dęby, buki, lipy, kasztany, brzozy, świerki. W części wschodniej park z rzadkim drzewostanem, w części zachodniej z gęstym drzewostanem. W części wschodniej usytuowane są obiekty: pałac - 1 /obecnie biuro dyrekcja PGR i przedszkole/ garaże - 2 /dawniej stajnia i wozownia/, w przeszłości znajdowały się: dom mieszkalny - 3, dom mieszkalny - 6 /dawniej rządcówka, po wojnie Zakładu Rolnego/. W części północno-zachodniej staw - 17, oraz kanał biegnący w kierunku wschodnim. W północno-wschodniej części woda przepływa pod ziemią w rurach. Nad kanałem przepust sklepiony wykonany z kamieni z metalową współczesną balustradą. Na wschód od pałacu teren lekko podwyższony, murem oporowym. W części zachodniej parku teren również podwyższony. Na przedłużeniu osi pałacu w kierunku zachodnim w parku - schody.

Wkładkę założył:

(imię, nazwisko, data)

- v e r t e -

Wzór ODZ 1978 r.

Miejsce przechowywania negatywów:

Chodzież. Od 1971 r. do 1982r. PGR Piła. W 1977 roku pałac odrestaurowano. Od 1983r. PGR Strzelce oraz przedszkole.

Pałac neorenesansowy. Główny korpus dwukondygnacyjny na planie prostokąta w części zachodniej. Dwie wieże - alkieże wystające poza lico muru w części zachodniej. Na elewacji zachodniej ryzalit i taras. Na elewacji południowej przybudówka z wejściem do budynku. W części środkowej dawna oranżeria z attyką. Obszerne okna w formie dekoracyjnej - arkadowej. W części wschodniej wysoka wieża i dwukondygnacyjna przybudówka. Na dole obszerny przejazd do części ogrodowej, zwieńczony łukiem półkolistym. Na kondygnacji pierwszej biforia, powyżej zegar dalej gzyms kordonowy i para okien. W części górnej - triforia i attyka. Na tynku imitacja baniowania. Wnętrze korpusu głównego dwutraktowe, amfiladowe z korytarzem w środku. Piwnice z sklepieniem krzyżowym. Garaże -2, dawniej stajnia i wozownia całkowicie zmodernizowane. Dawne ściany zwieńczone attyką. Wnętrze zaadaptowane, podzielone ścianami działowymi. Wokół budynku współczesny daszek drewniany podparty słupami. Między słupami deski ograniczone łukami w części dolnej. Całość posiada formę arkadową.

3/. Zespół domów mieszkalnych położonych przy drodze Chodzież-Szamocin ograniczony jest od wschodu i północy polami uprawnymi, wschodu obiektami gospodarczymi i parkiem. Składa się z: domu mieszkalnego -4, budynku gospodarczego -5, domów mieszkalnych -8,9, sklepu -10 /obiekt współczesny/, domu mieszkalnego-ośmioraka -17, budynku gospodarczego -14. W roku 1983 rozebrano domy mieszkalne- ośmioraki -11,15, budynki gospodarcze -12,16. W ośmioraku -17 dwa korytarze z wejściami po dwóch stronach budynku. Wszystkie mieszkania z tym samym układem wewnątrz z kuchnią i pokojem. Budynek niepodpiwniczony. Na połaci dachowej cztery lukarny z daszkami jednospadowymi. Dom mieszkalny -9, dwopak niepodpiwniczony z wysoką ścianką kolankową, poddasza.

Przy skrzyżowaniu dróg staw -7 połączony kanałem z stawem -17, znajdującym się w parku.

1. Miejscowość	2. Obiekt (nazwa jak w karcie)	3. Zawartość wkładki (nazwa obiektu lub materiału uzupełniającego)
STRZELCE	ZESPOŁ FOLWARCZNY	OPIS

c.d.p-tu 13.

4/. Zespół obiektów w części zachodniej z gorzelnią otoczony jest od wschodu i północy zespołem obiektów inwentarskich, południa - parkiem, zachodu - domami mieszkalnymi. Składa się z: budynku biurowego -35 /dawniej domu mieszkalnego/, gorzelni -36, magazynu technicznego -37. Dawniej istniały tam: magazyn nawozowy -33, dom mieszkalny -34, dom mieszkalny -38. Magazyn nawozów rozebrano w roku 1974, był to budynek na rzucie koła, z mułami z cegły ceramicznej. Magazyn techniczny -37 zbudowany jest z cegły ceramicznej. Dawne otwory w ścianach ograniczone są odcinkowymi łukami. W części zachodniej dobudowano przypórę ze względu na groźbę przewrucenia się wybozonego muru. W części południowej i zachodniej teren ma ukształtowanie pochyłym. Względna różnica wysokości między poziomem posadownienia gorzelni i poziomem drogi w części południowo-zachodniej wynosi około 4 m.

5/. Zespół współczesnych obiektów inwentarskich znajduje się w części północno-zachodniej. W części północnej w sąsiedztwie dawnych obiektów gospodarczych znajduje się współcześnie zbudowana baza zaplecza technicznego z budynkiem biurowym i magazynami technicznymi -29, stacją paliw -30, garażami -31,32.

W założeniu folwarcznym zachowany został dawny układ komunikacyjny.

Materiał, konstrukcja, architektura.

Ściany z cegły ceramicznej na podmurówce kamiennej: -1,2,4,8,9,13,14,20,21,26,27,35,37. Ściany częściowo z desek -21.

Konstrukcja dachowa płatwiowo-kleszczowa z zastrzałami i dodatkowymi podwójnymi kleszczami w części dolnej, słupy łączą kalenicę z kleszczami górnymi -26,28, konstrukcja dachowa płatwiowo-kleszczowa z dwiema ściankami stolcowymi z mieczowaniem, słupy między kalenicą i kleszczami -17,20, konstrukcja płatwiowo-kleszczowa z dwiema ściankami stolcowymi i mieczowaniem -35.

Wkładkę założył:
(imię, nazwisko, data)

- v e r t e -

Wzór ODZ 1978 r.

Miejsce przechowywania negatywów:

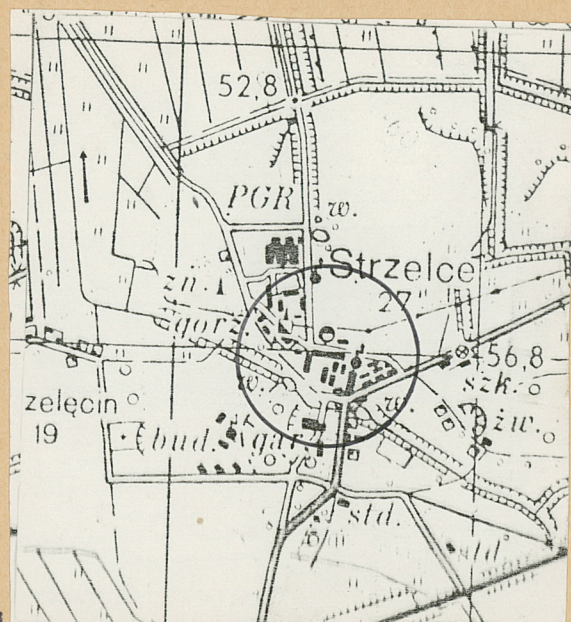
Układ wewnątrz trzynawowy z dwoma rzędami drewnianych słupów czterostronnie mieczowanych, wzmocnionych w części dolnej ceglana obmurówką. W stodole -28 cztery bramy zamurowane. W magazynie technicznym i garażach -36 / dawniej oborze/ cztery klepiska.

Strop na belkach drewnianych -4,8,9,17,20,35.

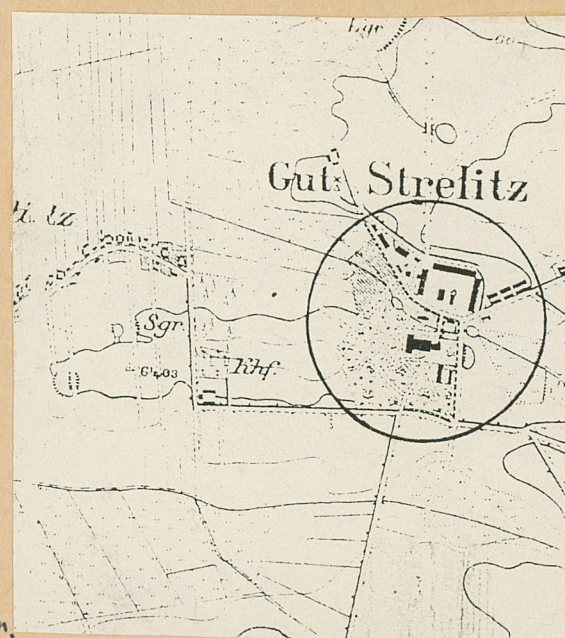
Pokrycie dachu płytą azbestowo-cementową -4,8,9,13,14,20,26,35,37, papą -29,21, blachą -1.

Otwory okienne i okna zachowane -1,13 /w lukarnach/. W pałacu w części zachodniej okna prostokątne, drewniane, czteropodziałowe, podwójne z szczelinami, okna w części środkowej drewniane z nadślemieniem zakończonym półkoliście, wielopodziałowe z szczelinami, w części wschodniej czteropodziałowe z nadślemieniem, zakończonym półkoliście dwupodziałowe z szczelinami. W ośmioraku -13, na poddaszu zachowane okna pojedyncze dwudzielne z szczelinami.

Na ścianach zewnętrznych magazynu technicznego i garaży -26 szczelinowe otwory wentylacyjne.



1990.



1890.

1. Miejscowość

STRZELCE

2. Obiekt (nazwa jak w karcie)

ZESPÓŁ FOLWARCZNY

3. Zawartość wkładki (nazwa obiektu lub materiału uzupełniającego)

ZDJĘCIA



Wkładkę założył:
(Imię, nazwisko, data)

Miejsce przechowywania negatywów:

Wzór ODZ 1978 r.



5



6



7



8



9



10

1. Miejscowość

STRZELCE

2. Obiekt (nazwa jak w karcie)

ZESPÓŁ FOLWARCZNY

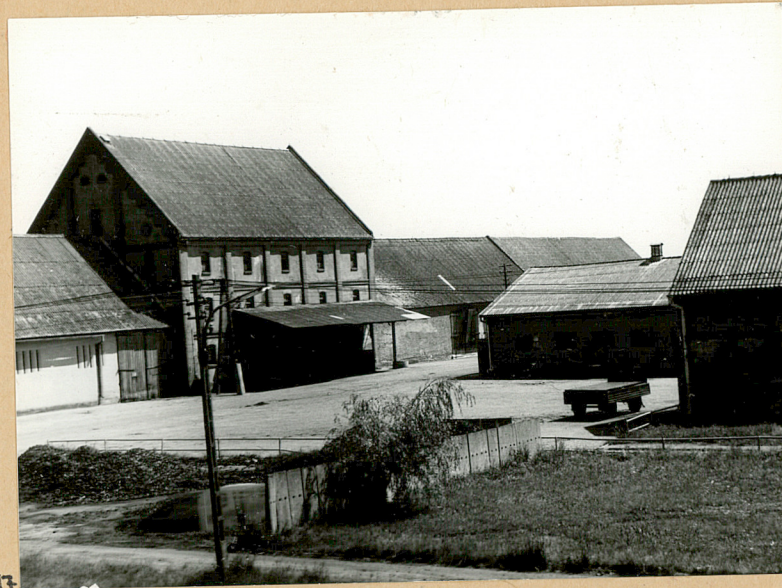
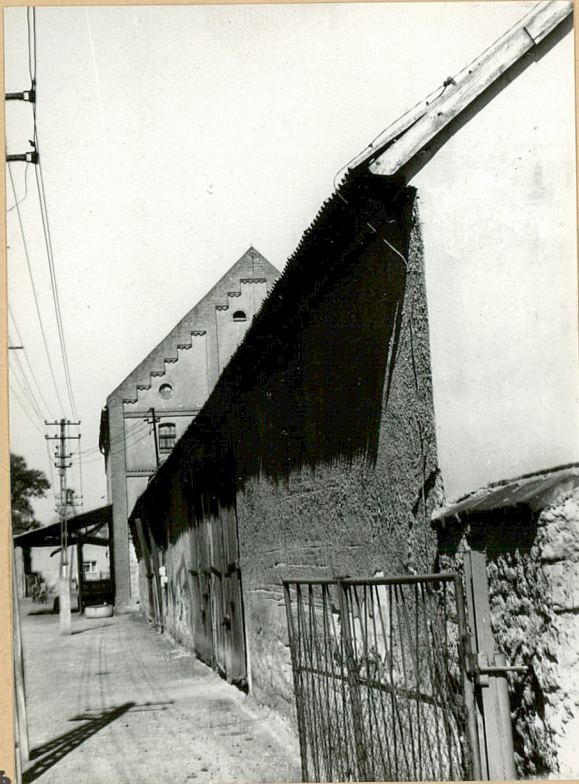
3. Zawartość wkładki (nazwa obiektu lub materiału uzupełniającego)

ZDJĘCIA



Wkładkę założył:
(imie, nazwisko, data)

Miejsce przechowywania negatywów:



1. Miejscowość
STRZELCE

2. Obiekt (nazwa jak w karcie)
ZESPÓŁ FOLWARCZNY

3. Zawartość wkładki (nazwa obiektu lub materiału uzupełniającego)
ZDJĘCIA



21



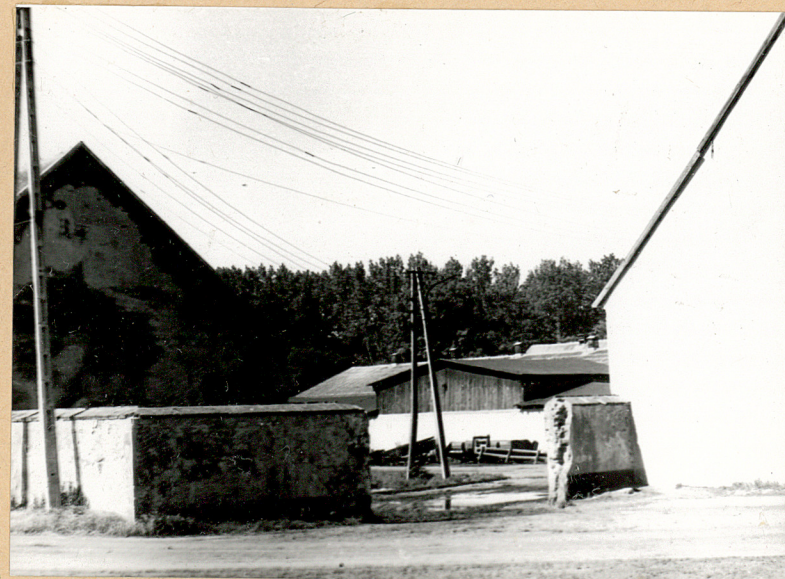
23



Wkładkę założył

Miejsce przechowywania

22

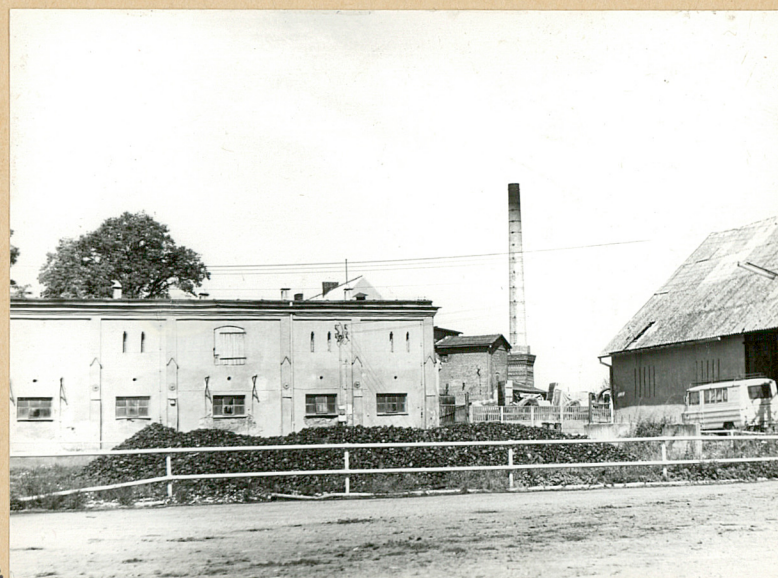


24

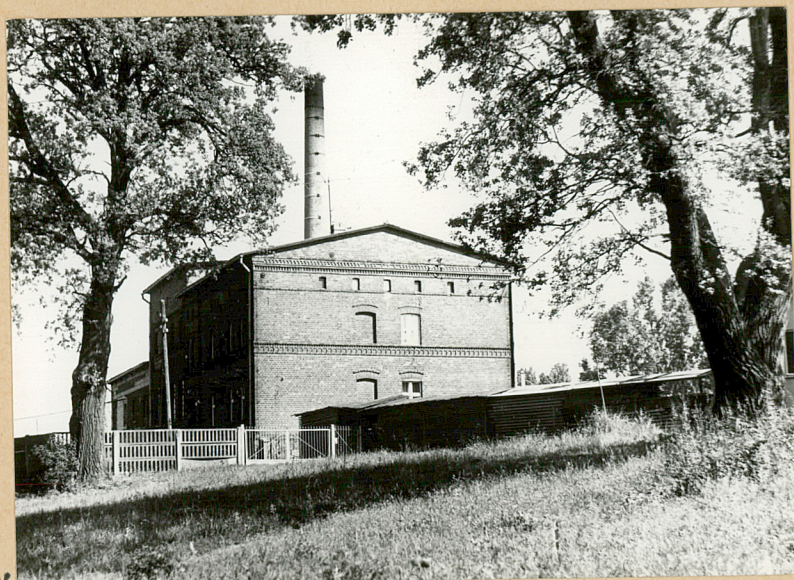
Wzór ODZ 1978 r.



25



27



26



28

1. Miejscowość

STRZELCE

2. Obiekt (nazwa jak w karcie)

ZESPÓŁ FOLWARCZNY

3. Zawartość wkładki (nazwa obiektu lub materiału uzupełniającego)

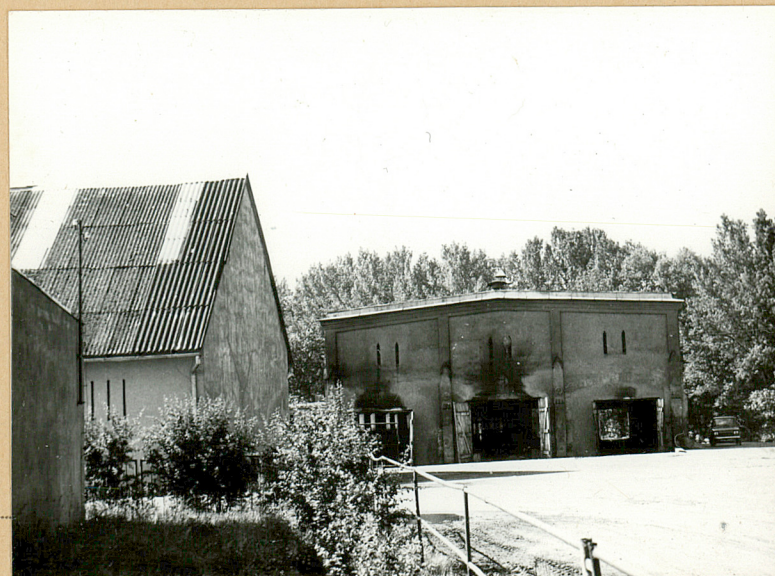
ZDJĘCIA



29



31



30



32

Wzór ODZ 1978 r.

Wkładkę założył:

Miejsce przechowywania negatywów:



33



35



34



36

1. Miejscowość

STRZELCE

2. Obiekt (nazwa jak w karcie)

ZESPÓŁ FOLWARCZNY

3. Zawartość wkładki (nazwa obiektu lub materiału uzupełniającego)

ZDJECIA



37



Wk

Mi

38

Na kartach szczegółowych opisa-
no obiekty-23,25 27,36.Pozostałe
obiekty nie opisano ze względu
na niewielką wartość architekto-
niczną i historyczną

- 1.Widok na wieżę pałacową i
fragment garaży-2.
- 2.Pałac-I,elew.poł.
- 3.Pałac,elew.półn.
- 4.Przejście pod wieżą.
- 5.Widok na dom-35,elew.poł.
- 6.Dom-ośmiorak-I3.
- 7.Dom-dwojak-4.
- 8.Widok z garażami-2 i aleją.
- 9.Widok na obiekty gosp. z
drogi polnej w kier.półn.
- 10.Strumień i most w parku.
- 11.Widok na fragment stodoły-28
drogę i gorzelnię-36.
- 12.Lukarny w domu-I3.
- 13.Widok na wsch.część obiektów
gosp. z drogą Szamocina.
- 14.Dom mieszk.-dwojak-8.
- 15.Dom mieszk.-dwojak-9.
- 16.Widok na poł. część stodo-
ły-I6.
- 17.Widok na obiekty gosp.z
poł.-zach.
- 18.Widok na stodołę z wsch.
- 19.Widok z kier. poł. na obiekty
gosp!-23,22,27.

- 20.Widok na obiekty-26,27,28
z kier. półn-wsch.
- 21.Parkan przy oborze-25.
- 22.Elew. szczytowa obory-22 i frag
fragment obory -20.
- 23.Elew. wsch. obory-20 i droga.
- 24.Wjazd na podwórze między
obiektami -20 i 28.
- 25.Widok na gorzelnię- 36 i
stodołę -26.
- 26.Gorzelnia i trawnik -widok
z poł- wsch.
- 27.Widok na oborę-25 i stodołę-26.
z poł-wsch.
- 28.Magazyn tech. -37.
- 29.Widok na stodołę-28 i fragment
obory -22 z poł-zach.
- 30.Widok na oborę-25 i fragment
mag. tech. -26.
- 31.Widok na obory- 23,25,
część poł.
- 32.Widok na oborę-22 i dalej
obiekty -27,28.
- 33.Widok na obiekty gosp.-21,22,
27,28.
- 34.Fragmenty obiektów-35,25,36.
- 35.Fragment zadaszenia wiaty-21.
- 36.Fragment wiaty-21 i obory-22.
- 37.Widok na spichlerz-27 i sto-
dołę-28.
- 38.Widok na obiekty w półn.
części zespołu bud. gospod.