

A B C D E F G H I J K L Ł M N O P R S T U V W X Y Z Nr

WIELKOPOLSKIE

1. Obiekt

DOM MIESZKALNY

2. Czas powstania
XVIII/XIX w.

3. Miejscowość

CHODZIEŻ

11. Zdjęcie rzut przekrój sytuacja orientacji



1.

4. Adres

ul. WOJSKA POLSKIEGO 44
64 – 800 Chodzież

nr działki 2633

nr hipoteczny

5. Przynależność administracyjna

województwo wielkopolskie

powiat Chodzież

miasto Chodzież

6. Poprzednie nazwy miejscowości

niem. Chodschen, Chodziesen
Colmar, Kolmar in Polen

7. Przynależność administracyjna

01.01.1999 r.

województwo pilskie

gmina Chodzież

8. Właściciel i jego adres



9. Użytkownik i jego adres

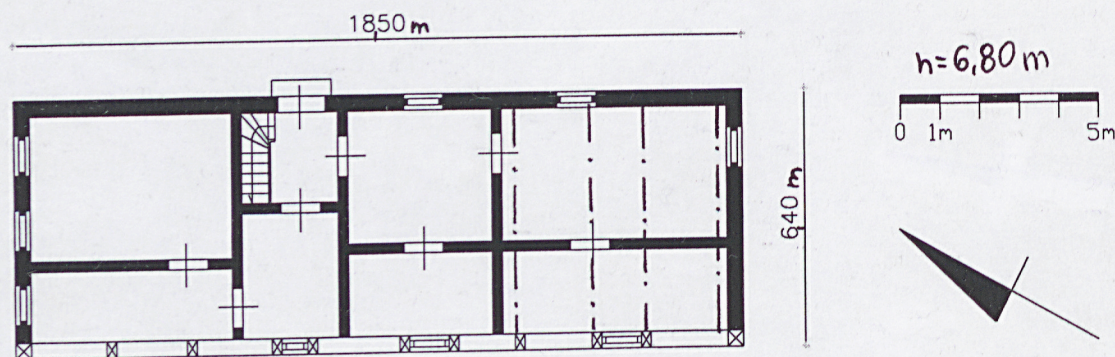
jak wyżej

10. Rejestr zabytków

Nr A – 205/1004

data 11.03.1970 r.

624/wieup/A



12. Autorzy, historia obiektu, określenie styl

Wieś Chodzież istniała już we wczesnym średniowieczu przy trakcie wiodącym z Ujścia do Gniezna i trakcie łączącym grody nadnoteckie. Wieś wzmiankowana była po raz pierwszy w 1404 roku. W 1434 roku Władysław Jagiełło zezwolił Trojanowi z Łekna na lokację miasta na prawie magdeburskim. Miasto było własnością prywatną należącą do połowy XV wieku do Pałuków – Łekińskich następnie od połowy XV wieku do 1648 roku do rodziny Potulickich a następnie od 1648 - 1830 do rodziny Grudzińskich. Miasto rozbudowało się na północ od średniowiecznej wsi oraz zamku, który popadł w ruinę w XVIII wieku i którego średniowieczne relikty wykorzystano w połowie XIX wieku przy wznoszeniu budynków fabryki fajansu. W końcu XV wieku oprócz zamku w mieście były dwa kościoły i szpital. W wieku XVII w Chodzieży zaczęło się rozwijać na szeroka skalę sukiennictwo oraz produkcja koronek. W XVIII wieku po licznych napływach nowych mieszkańców lokowano tzw. Nowe Miasto z rozległym wydłużonym placem jako ośrodkiem, obecnie ul. T. Kościuszki. Ta część miasta stanowiła osiedle tkaczy, na którym w roku 1774 wzniesiono drewniany kościół – rozebrany w 1820 co było następstwem pożaru z roku 1780. W 1829 roku na jego miejscu wzniesiono nowy, murowany, który w latach 50 – tych XX wieku został rozebrany. Środkiem ulicy T. Kościuszki, która jest właściwie bardziej wydłużonym placem biednie aleja lipowa. Po obu stronach placu zachowały się charakterystyczne domy tkaczy usytuowane szczytowo bezpośrednio przy ulicy, położone na bardzo wąskich i wydłużonych działkach, na

13. Opis (sytuacja, materiał i konstrukcja, rzut, bryła, elewacje, wnętrze, wyposażenie, instalacje)

SYTUACJA Dom usytuowany szczytowo w południowej pierzei wschodniego odcinka ul. Wojska Polskiego opadającej w kierunku brzegu Jeziora Miejskiego. Ulica asfaltowa z szerokimi chodnikami wyłożonymi płytami betonowymi oraz porośnięta przy krawężnikach niskimi strzyżonymi klonami. Działka wąska w kształcie wydłużonego w kierunku północ – południe prostokąta. Tren działki to ubita ziemia, częściowo tylko w jej północnej części wyłożona płytami betonowymi. Działkę od strony południowej zamyka długi wąski ogród. Do elewacji południowej budynku przylega murowana z cegły, nakryta dachem jednospadowym przybudówka o charakterze mieszkalnym połączona bezpośrednio z niewielkim szachulcowym budynkiem gospodarczym. Na przeciwko przybudówek usytuowane jest WC. Wjazd na teren posesji od strony wschodniej – otwarty. Posesję od ogrodu oddziela płot drewniany z furtką. Wschodnią granicą działki jest sąsiedni budynek o numerze 46. Przed elewacją frontową rośnie klon.

MATERIAŁ, KONSTRUKCJA, TECHNIKA *Fundamenty* z kamienia polnego. *Ściany* zewnętrzne - szczytowa, frontowa oraz północna część ściany wschodniej murowane z cegły, ściana kalenicowa zachodnia oraz szczytowa południowa – szachulcowe wypełnione cegłą. Ściany wewnętrzne częściowo szachulcowe z glinianymi fachami, częściowo murowane z cegły. *Stropy* strop drewniany typu belkowego z podsufitką ocieplony polepą glinianą z trzcina z podbitką z płyt pilśniowych. *Wieżba dachowa* drewniana dwuspadowa krokwiowo – jętkowa. *Dach* dwuspadowy kryty dachówką karpiówką w koronkę. *Posadzki* w korytarzu cementowa, w pozostałej części budynku podłogi drewniane częściowo pokryte wykładziną. *Schody* prowadzące na strych drewniane, jednobiegowe z zakrętem. *Otwory* okienne i drzwiowe w kształcie wydłużonego prostokąta. *Drzwi* zewnętrzne współczesne, jednoskrzydłowe, płycinowe. Wewnętrzne ramowo płycinowe, jednoskrzydłowe. *Okna* w elewacji frontowej krosnowe krzyżowe, dwupoziomowe, dwudzielne ze stałym ślemieniem, w szczycie krosnowe ze szczeblinami poziomą i pionową dzielącymi okna na cztery kwatery. W pozostałych elewacjach skrzynkowe, dwudzielne, dwupoziomowe ze stałym ślemieniem.

RZUT Dom dwutraktowy na planie wydłużonego prostokąta o osi w kierunku północ – południe z dobudówką od strony południowej, z wejściem od wschodu usytuowanym w części północnej elewacji wschodniej. Wejście to rozpoczyna długi wąski korytarz z wewnętrzną klatką schodową prowadzącą na strych, a kończy go małe okienko. Korytarz w połowie swojej długości przedzielony jest ścianką działową. Prowadzą z niego wejścia do pomieszczeń rozłożonych po obu jego stronach. Po stronie północnej korytarza znajdują się dwa pokoje oraz wydzielona, po jego południowej stronie są - cztery pomieszczenia.

BRYŁA Dom parterowy, zwarty, niepodpiwniczony, nakryty wysokim dachem dwuspadowym, szczytowo usytuowany do ulicy.

ELEWACJE otynkowane cementowo – wapiennym tynkiem drobnoziarnistym w kolorze szarym. *Elewacja północna frontowa*: szczytowa symetryczna, na parterze trójosiowa, na poddaszu jednoosiowa z pokrywającymi się osiami. Parter zwieńczony trójkątnym szczytem. *Elewacja wschodnia* kalenicowa, trójosiowa z wejściem usytuowanym w części północnej tej elewacji oraz z dwoma oknami po jego

14. Kubatura	15. Powierzchnia użytkowa	16. Przeznaczenie pierwotne	17. Użytkowanie obecne
290 m ³	83 m ²	mieszkalna	mieszkalna
18. Prace budowlane i konserwatorskie, ich przebieg i dokumentacja		19. Stan zachowania (fundamenty, ściany zewnętrzne, ściany wewnętrzne, sklepienia, stropy, konstrukcje dachowe, pokrycie dachu, wyposażenie i instalacje)	
		<p>Stan techniczny wymagający kompleksowego remontu. Stropy w złym stanie, głównie w części południowej budynku. Ściana zachodnia – szachulcowa podmurowana ceglami, jednak konstrukcja drewniana ulega degradacji pod wpływem czynników biologicznych i atmosferycznych. Naprawy wymaga także więźba dachowa wraz z pokryciem. Ściany, zwłaszcza wschodnia, silnie zawilgocone wymagają osuszenia.</p>	
		20. Najpilniejsze postulaty konserwatorskie	
		<p>Należy rozpocząć generalny remont budynku zaczynając od wzmocnienia i osuszenia ścian wraz z założeniem odpowiedniej izolacji przeciwwilgociowej poprzez naprawę stropów, więźby dachowej i przełożenia zdegradowanego pokrycia dachowego na nowe odpowiadające historycznemu charakterowi budynku.</p>	

21. Akta archiwalne (rodzaj akt, numery i miejsce przechowywania)

24. Uwagi różne

22. Bibliografia

E. Kręglewska – Foksowicz, J. Pic – „Studium historyczno – urbanistyczne m. Chodzież”, Poznań 1964 r.
E. Kręglewska – Foksowicz – „Chodzież – zespół domów tkaczy przy ul. Kościuszki”, Poznań 1973/74
W. Łęcki – „Województwo pilskie”, PWN-Warszawa-Poznań 1988 r.

25. Opracował

tekst – mgr inż. Iwona Żerebiło IX 2002 r.
plany, rysunki – mgr inż. Iwona Żerebiło IX 2002 r. *J. Żerebiło*
zdjęcia, fotografie – mgr inż. Iwona Żerebiło IX 2002 r.

miejsca przechowywania negatywów –
Wojewódzki Oddział Służby Ochrony Zabytków w Poznaniu,
Delegatura w Pile

Karta po wypełnieniu podlega ochronie na podstawie przepisu prawa autorskiego.

26. Adnotacje o inspekcjach, informacje o zmianach (daty, imiona i nazwiska wypełniających)

23. Źródła ikonograficzne i fotografia (rodzaj, miejsce przechowywania, sygnatury)

4 fotografie wykonane w 1959 r w zbiorach WO SOZ w Poznaniu,
Delegatura w Pile – karta zielona

27. Załączniki

wkładki szt. 4

1. Miejscowość	2. Obiekt (nazwa jak w karcie)	3. Zawartość wkładki (nazwa obiektu i materiału uzupełniającego)
CHODZIEŻ	DOM, ul. Wojska Polskiego 44	c.d. historii obiektu, c.d. opisu, sytuacja

c.d. pkt. 12

których oprócz nich w głąb podwórza odchodziły skrzydła gospodarcze, do których przystawiano dalsze budyneczki gospodarcze a dalej każde podwórko przechodziło w ogród, w którym stały lamusy tkackie. Domy były oddzielone od siebie przejazdami na podwórze. Domy owe były w większości o konstrukcji szachulcowej wypełnianej przeważnie gliną. Z czasem niektóre z nich została przebudowana na murowane. Podobny typ zabudowy spotykamy we wschodnim odcinku ul. Wojska Polskiego, który stanowił również przedmieście rozwinięte poza obrębem miasta średniowiecznego. **Dom nr 44** (dawny numer 38) został wybudowany na przełomie XVIII/XIX wieku. W roku 1961 [REDAKTED] kupiła go od Skarbu Państwa Polskiego. W chwili obecnej stanowi własność [REDAKTED]

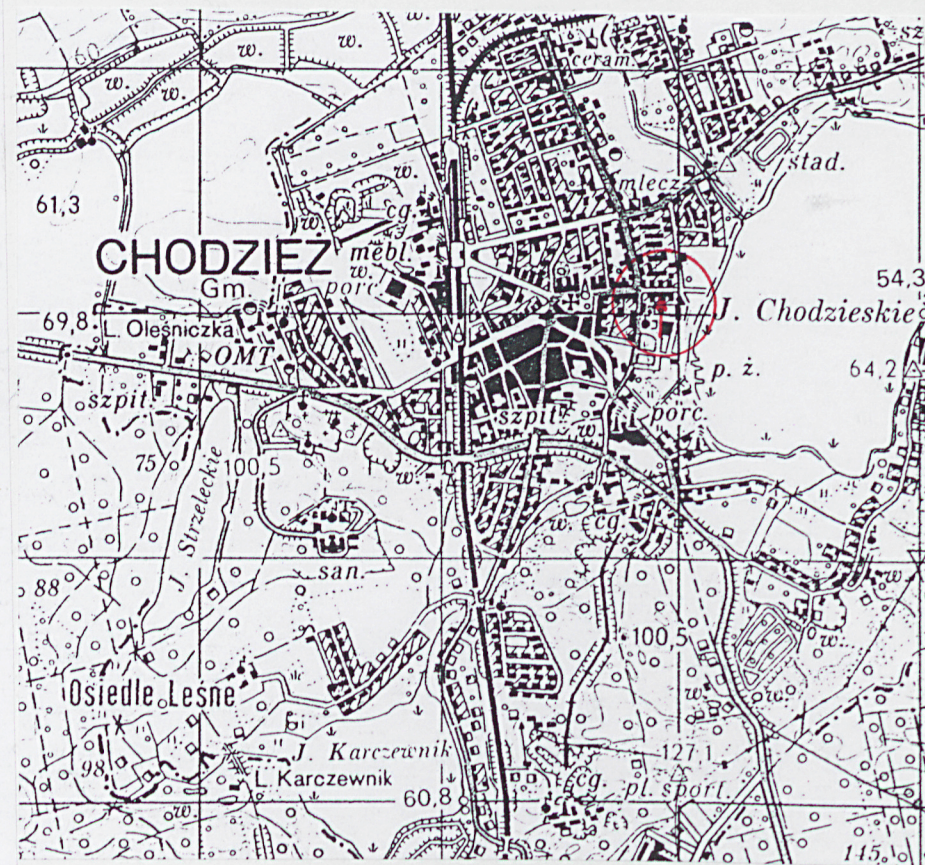
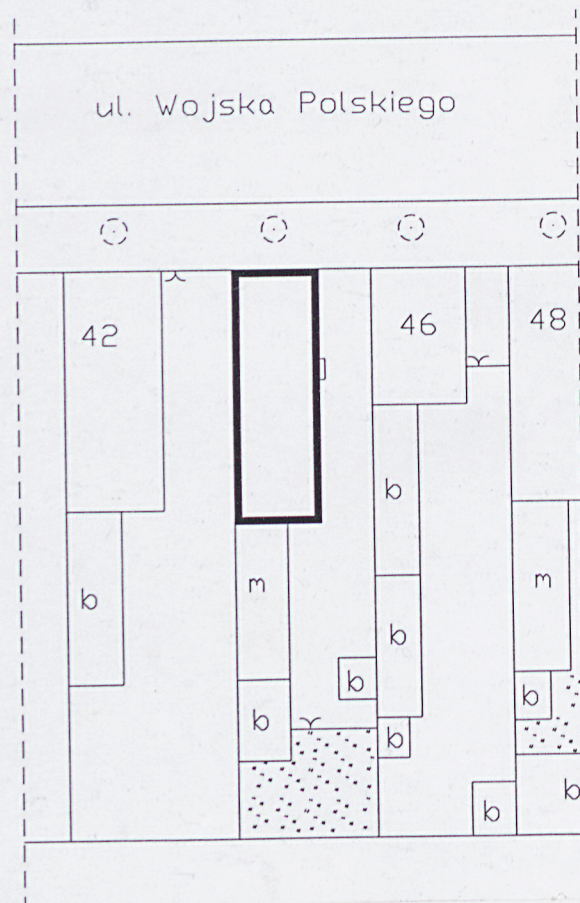
c.d. pkt. 13

południowej stronie. *Elewacja południowa* połączona z dobudowanym parterowym budynkiem pokrytym dachem jednospadowym. W miejscu gdzie kończy się lico ściany przybudówki rozpoczyna się okno na parterze tej elewacji. Szczyt szachulcowy bez otworów okiennych. *Elewacja zachodnia* kalenicowa, trójosiowa z otworami okiennymi usytuowanymi w północnej części tej elewacji, szachulcowa.

WNĘTRZE budynku składa się z sześciu pomieszczeń rozłożonych po obu stronach wąskiego korytarza z klatką schodową prowadzącą na strych. Po północnej stronie korytarza znajdują się dwa pomieszczenia z wydzieloną małą kuchnią, po jego stronie południowe – cztery kolejne pomieszczenia w chwili obecnej nieużytkowane.

WYPOSAŻENIE Brak zabytkowego wyposażenia.

INSTALACJE elektryczna, wodno – kanalizacyjna.



1. Miejscowość

CHODZIEŻ

2. Obiekt (nazwa jak w karcie)

DOM,
ul. Wojska Polskiego 44

3. Zawartość wkładki (nazwa obiektu i materiału uzupełniającego)

fotografie



2.



3.



4.



5.



6.

1. Miejscowość	2. Obiekt (nazwa jak w karcie)	3. Zawartość wkładki (nazwa obiektu i materiału uzupełniającego)
CHODZIEŻ	DOM, ul. Wojska Polskiego 44	fotografie



7.



8.



9.



10.



11.



12.

1. Miejscowość	2. Obiekt (nazwa jak w karcie)	3. Zawartość wkładki (nazwa obiektu i materiału uzupełniającego)
CHODZIEŻ	DOM, ul. Wojska Polskiego 44	fotografie



13.



14.



15.



16.



17.

Spis fotografii:

- Fot.1 Elewacja północna – frontowa.
- Fot.2 Fragment elewacji wschodniej.
- Fot.3 Elewacja tylna wraz z przybudówką.
- Fot.4 Przybudówka.
- Fot.5 Fragment elewacji zachodniej.
- Fot.6 Narożnik południowo – wschodni.
- Fot.7 Okno w elewacji wschodniej.
- Fot.8 Drzwi wewnętrzne.
- Fot.9 Uszkodzona ściana zachodnia.
- Fot.10 Klatka schodowa na strych.
- Fot.11 Fragment więźby dachowej.
- Fot.12 Komin nogawicowy.
- Fot.13 Strop w pokoju w części południowej budynku.
- Fot.14 Elewacja tylna – rok 1959.
- Fot.15 Elewacja północna – frontowa – rok 1959.
- Fot.16 Elewacja tylna – rok 1959.
- Fot.17 Elewacja północna – frontowa – rok 1959.

Prezydium
Powiatowej Rady Narodowej
Ref. Geodezji i Regulacji Rolnych
w Chodzieży

Wiesi Miasto: Chodzież
Gromada: Obreb: Chodzież

Opis i mapa

numer komisyjny gruntów: Nr rej. grunt. 805

Nr Rep. K. W.

Właściciel: Skarb Państwa.

(nazwisko i imię)

(litera i rodzaj)

Opis

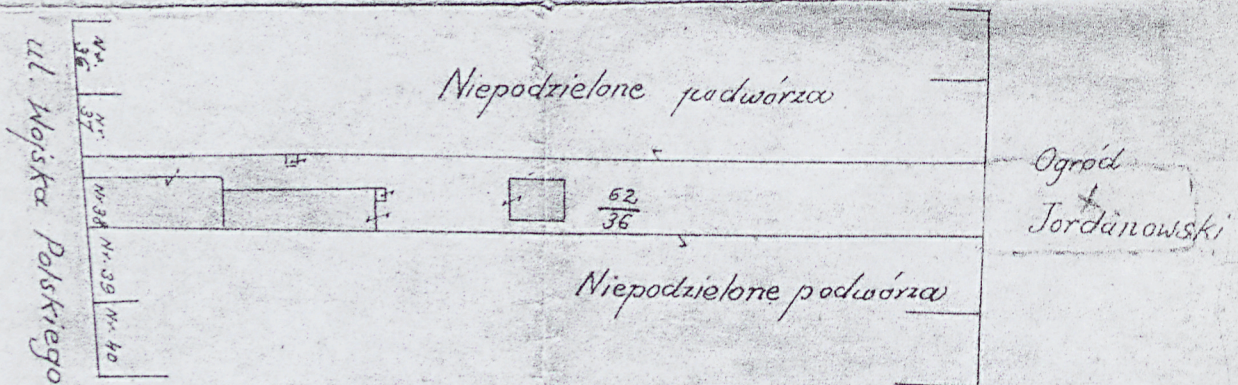
(wypis z rejestru gruntów)

Obreb	Numer		Bliższe określenie położenia	Rodzaj użytków	Powierzchnia
	mapy	działki			ha m ²
N.N. Chodzież		62 36	ul. Wojska Polskiego Podwórze		1158
	30	2633			0 1105

(odrys. w tym. wzm.)

Mapa

Skala 1 : 1000



ze zgodności
z opisem
poziomym

23.09.2003 r.

Pobrano należność
zi gr
zi gr
Nr ks. zam. 148/60



PREZYDIUM
Powiatowej Rady Narodowej
w Chodzieży
Wydział Rolnictwa i Leśnictwa

Chodzież, dnia 28. 6. 1960 r.

Geodeta
Powiatowy

Kier. Geodezji i Regulacji Rolnych

Państwowe Biuro Notarialne

Dz. Kw.

Kw. Nr.

Chodzież, dnia... 13. lutego 1971r.

Państwowe Biuro Notarialne w Chodzieży zawiadamia, że na podstawie wniosku złożonego dnia 13 lutego 1971 r. oraz decyzji Prezydium Wojewódzkiej Rady Narodowej w Poznaniu Wydział Kultury - Wojewódzki Konserwator Zabytków L. dz. KL.III-880/141/70 w dziale III - Ciężary i ograniczenia księgi wieczystej Kw nr [redacted] wpisano:

Budynek znajdujący się na niniejszej nieruchomości stanowi zabytek.



Za zgodność

Chodzież, dnia 18.11.1971

mgr Janusz Szczepański
notariusz

Uwaga-Na powyższe wpisy może być złożona rewizja w terminie 14 dni od daty otrzymania niniejszego zawiadomienia adresowana do Sądu Wojewódzkiego w Poznaniu za pośrednictwem tutejszego Biura Notarialnego.

za zgodność
z odpisem potwierdzonym

23.09.2003 r.