

A B C D E F G H I J K L Ł M N O P R S T U V W X Y Z Nr

WIELKOPOLSKIE

1036

1. Obiekt

DOM MIESZKALNY

2. Czas powstania
XVIII/XIX w.

3. Miejscowość

CHODZIEŻ

11. Zdjęcie rzut przekrój sytuacja orientacja



4. Adres

ul. WOJSKA POLSKIEGO 40
64 – 800 Chodzież

nr działki 2631

nr hipoteczny

5. Przynależność administracyjna

województwo wielkopolskie

powiat Chodzież

miasto Chodzież

6. Poprzednie nazwy miejscowości

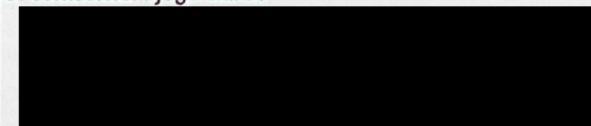
niem. Chodschen, Chodziesen
Colmar, Kolmar in Polen

7. Przynależność administracyjna
01.01.1999 r.

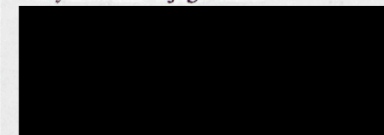
województwo pilskie

gmina Chodzież

8. Właściciel i jego adres



9. Użytkownik i jego adres

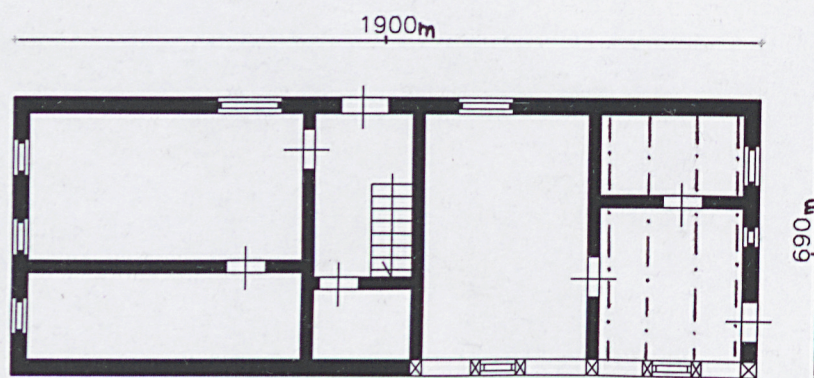


10. Rejestr zabytków

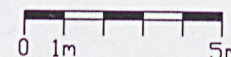
Nr A – 204/1003

data 11.03.1970 r.

626 / 1003 / A



h=6,80



12. Autorzy, historia obiektu, określenie styl

Wieś Chodzież istniała już we wczesnym średniowieczu przy trakcie wiodącym z Ujścia do Gniezna i trakcie łączącym grody nadnoteckie. Wieś wzmiankowana była po raz pierwszy w 1404 roku. W 1434 roku Władysław Jagiełło zezwolił Trojanowi z Łekna na lokację miasta na prawie magdeburskim. Miasto było własnością prywatną należącą do połowy XV wieku do Pałuków – Łekińskich następnie od połowy XV wieku do 1648 roku do rodziny Potulickich a następnie od 1648 - 1830 do rodziny Grudzińskich. Miasto rozbudowało się na północ od średniowiecznej wsi oraz zamku, który popadł w ruinę w XVIII wieku i którego średniowieczne relikty wykorzystano w połowie XIX wieku przy wznoszeniu budynków fabryki fajansu. W końcu XV wieku oprócz zamku w mieście były dwa kościoły i szpital. W wieku XVII w Chodzieży zaczęło się rozwijać na szeroka skalę sukiennictwo oraz produkcja koronek. W XVIII wieku po licznych napływach nowych mieszkańców lokowano tzw. Nowe Miasto z rozległym wydłużonym placem jako ośrodkiem, obecnie ul. T. Kościuszki. Ta część miasta stanowiła osiedle tkaczy, na którym w roku 1774 wzniesiono drewniany kościół – rozebrany w 1820 co było następstwem pożaru z roku 1780. W 1829 roku na jego miejscu wzniesiono nowy, murowany, który w latach 50 – tych XX wieku został rozebrany. Środkiem ulicy T. Kościuszki, która jest właściwie bardziej wydłużonym placem biednie aleja lipowa. Po obu stronach placu zachowały się charakterystyczne domy tkaczy usytuowane szczytowo bezpośrednio przy ulicy, położone na bardzo wąskich i wydłużonych działkach, na

13. Opis (sytuacja, materiał i konstrukcja, rzut, bryła, elewacje, wnętrze, wyposażenie, instalacje)

SYTUACJA Dom usytuowany szczytowo w południowej pierzei wschodniego odcinka ul. Wojska Polskiego opadającej w kierunku brzegu Jeziora Miejskiego. Ulica asfaltowa z szerokimi chodnikami wyłożonymi płytami betonowymi oraz porośnięta przy krawężnikach niskimi strzyżonymi klonami. Działka wąska w kształcie wydłużonego w kierunku północ – południe prostokąta porośnięta trawą w jej południowej części. Wokół budynku obłożona: przy elewacji północnej – frontowej płytami betonowymi, od strony elewacji bocznej – wschodniej cementową kostką brukową, od strony elewacji tylnej – betonem. Elewacja zachodnia przylega bezpośrednio do sąsiedniej posesji obłożonej kostką brukową. Do elewacji tylnej dobudowany niski parterowy budynek w chwili obecnej spełniający funkcję kuchni, który w dalszej części przechodzi w budynek gospodarczy. Wjazd na teren posesji od strony wschodniej zamknięty blaszaną bramą. Przed elewacją frontową rośnie klon.

MATERIAŁ, KONSTRUKCJA, TECHNIKA *Fundamenty* z kamienia polnego. *Ściany* w południowej części budynku wewnętrzne oraz zewnętrzne – elewacja zachodnia i południowa szachulcowe wypełnione częściowo gliną częściowo cegłą. Pozostałe przemurowane z bloczków cementowych. *Stropy* strop drewniany typu belkowego z podsufitką ocieplony polepą glinianą z trzcina. *Wieżba dachowa* drewniana dwuspadowa krokwiowo – płatwiowa. *Dach* dwuspadowy kryty w części południowej dachówką karpiówką w łuskę, natomiast w części północnej cementową dachówką zakładkową. *Posadzki* w korytarzu cementowa, w łazienkach, kuchni terakota w pozostałych pomieszczeniach *podłoga* drewniana. *Schody* prowadzące na strych drewniane jednobiegowe. *Otwory* okienne i drzwiowe w kształcie wydłużonego prostokąta. *Drzwi* zarówno zewnętrzne jak i wewnętrzne współczesne ramowo płycinowe, jednoskrzydłowe. *Okna* współczesne w elewacji frontowej drewniane krosnowe, dwupoziomowe, dwudzielne ze stałym ślemieniem. W pozostałych elewacjach krosnowe oraz skrzynkowe, dwudzielne, z jednym skrzydłem dwupoziomowym, oraz skrzynkowe dwudzielne z poziomymi szczelinami (sześciokwaterowe). W elewacji północnej również skrzynkowe jednodzielne dwupoziomowe z dodatkowymi szczelinami poziomymi w każdej tafli okiennej.

RZUT Dom na planie wydłużonego prostokąta o osi w kierunku północ – południe z dobudówką od strony południowej, z wejściem od wschodu usytuowanym bliżej elewacji północnej. Wejście to rozpoczyna krótki na planie zbliżony do kwadratu korytarz z wewnętrzną klatką schodową prowadzącą na strych, a kończy go małe pomieszczenie, w którym w chwili obecnej znajduje się łazienka. Po stronie północnej korytarza znajdują się dwa pokoje, po jego południowej stronie są trzy pomieszczenia połączone przejściem z przybudówką, w której znajduje się kuchnia.

BRYŁA Dom parterowy, zwarty, niepodpiwniczony, nakryty wysokim dachem dwuspadowym, szczytowo usytuowany do ulicy.

ELEWACJE otynkowane cementowo – wapiennym tynkiem drobnoziarnistym w kolorze szarym z zaznaczonym niewielkim cokołem wymalowanym na brązowo *Elewacja północna frontowa*: szczytowa symetryczna, na parterze trójosiowa, w szczycie jednoosiowa z pokrywającymi się osiami. *Elewacja zachodnia* kalenicowa, niesymetryczna czteroosiowa. Wyraźnie podzielona na dwie części: starszą południową ze ścianami szachulcowymi i dachem pokrytym dachówką karpiówką w łuskę i

14. Kubatura	15. Powierzchnia użytkowa	16. Przeznaczenie pierwotne	17. Użytkowanie obecne
310 m ³	87 m ²	mieszkalna	mieszkalna
18. Prace budowlane i konserwatorskie, ich przebieg i dokumentacja		19. Stan zachowania (fundamenty, ściany zewnętrzne, ściany wewnętrzne, sklepienia, stropy, konstrukcje dachowe, pokrycie dachu, wyposażenie i instalacje)	
W latach 80 – tych XX w. został rozebrany komin – „czarna kuchnia” oraz sukcesywnie przemurowywano ściany i wymieniono część pokrycia dachowego z dachówki karpiówki na cementową dachówką zakładkową.		Stan techniczny dostateczny. Wzmocnienia wymaga konstrukcja więźby dachowej oraz konstrukcja ścian obwodowych części południowo – zachodniej.	
		20. Najpilniejsze postulaty konserwatorskie	
		Należy wzmocnić ściany obwodowe budynku i więźbę dachową oraz ujednolicić pokrycie dachowe stosując dachówkę karpiówkę. Ponadto należy powrócić do pierwotnych otworów okiennych i stolarek z podziałem krzyżowym w elewacjach bocznych.	

21. Akta archiwalne (rodzaj akt, numery i miejsce przechowywania)

Archiwum Sądu Rejonowego w Chodzieży –
[REDACTED]

22. Bibliografia

- E. Kręglewska – Foksowicz, J. Pic – „Studium historyczno – urbanistyczne m. Chodzież”, Poznań 1964 r.
E. Kręglewska – Foksowicz – „Chodzież – zespół domów tkaczy przy ul. Kościuszki”, Poznań 1973/74
W. Łęcki – „Województwo pilskie”, PWN-Warszawa-Poznań 1988 r.

23. Źródła ikonograficzne i fotografia (rodzaj, miejsce przechowywania, sygnatury)

4 fotografie wykonane w 1959 r w zbiorach WO SOZ w Poznaniu,
Delegatura w Pile – karta zielona

24. Uwagi różne

25. Opracował

tekst – mgr inż. Iwona Żerebiło IX 2002 r.
plany, rysunki – mgr inż. Iwona Żerebiło IX 2002 r.
zdjęcia, fotografie – mgr inż. Iwona Żerebiło IX 2002 r.

I. Żerebiło

miejsca przechowywania negatywów –
Wojewódzki Oddział Służby Ochrony Zabytków w Poznaniu,
Delegatura w Pile

Karta po wypełnieniu podlega ochronie na podstawie przepisu prawa autorskiego.

26. Adnotacje o inspekcjach, informacje o zmianach (daty, imiona i nazwiska wypełniających)

27. Załączniki

wkładki szt. 4

1. Miejscowość	2. Obiekt (nazwa jak w karcie)	3. Zawartość wkładki (nazwa obiektu i materiału uzupełniającego)
CHODZIEŻ	DOM, ul. Wojska Polskiego 40	c.d. historii obiektu, c.d. opisu, sytuacja

c.d. pkt. 12

których oprócz nich w głąb podwórza odchodziły skrzydła gospodarcze, do których przystawiano dalsze budyneczki gospodarcze a dalej każde podwórko przechodziło w ogród, w którym stały lamusy tkackie. Domy były oddzielone od siebie przejazdami na podwórze. Domy owe były w większości o konstrukcji szachulcowej wypełnianej przeważnie gliną. Z czasem niektóre z nich została przebudowana na murowane. Podobny typ zabudowy spotykamy we wschodnim odcinku ul. Wojska Polskiego, który stanowił również przedmieście rozwinięte poza obrębem miasta średniowiecznego. **Dom nr 40** (dawny numer również 40) został wybudowany na przełomie XVIII/XIX wieku. Pierwsza wzmianka o budynku w archiwalnej księdze wieczystej pochodzi z roku 1863 i widnieje przy nim nazwisko ówczesnego właściciela – Ferdinand Wilhelm Gehendl i Charlotte z domu Kruger, w roku 1901 właścicielem był niejaki Muller (imię zamazane) natomiast w roku 1941 [REDAKTED] w roku 1960 właścicielem był już Skarb Państwa Polskiego. W tym samym roku dom wykupił od Skarbu Państwa [REDAKTED] od którego w roku 1983 prawa własności nabyli po ½ udziału [REDAKTED] Kolejnym właścicielem był w roku 1989 [REDAKTED] a w chwili obecnej od roku 1992 właścicielami obiektu są [REDAKTED]

c.d. pkt. 13

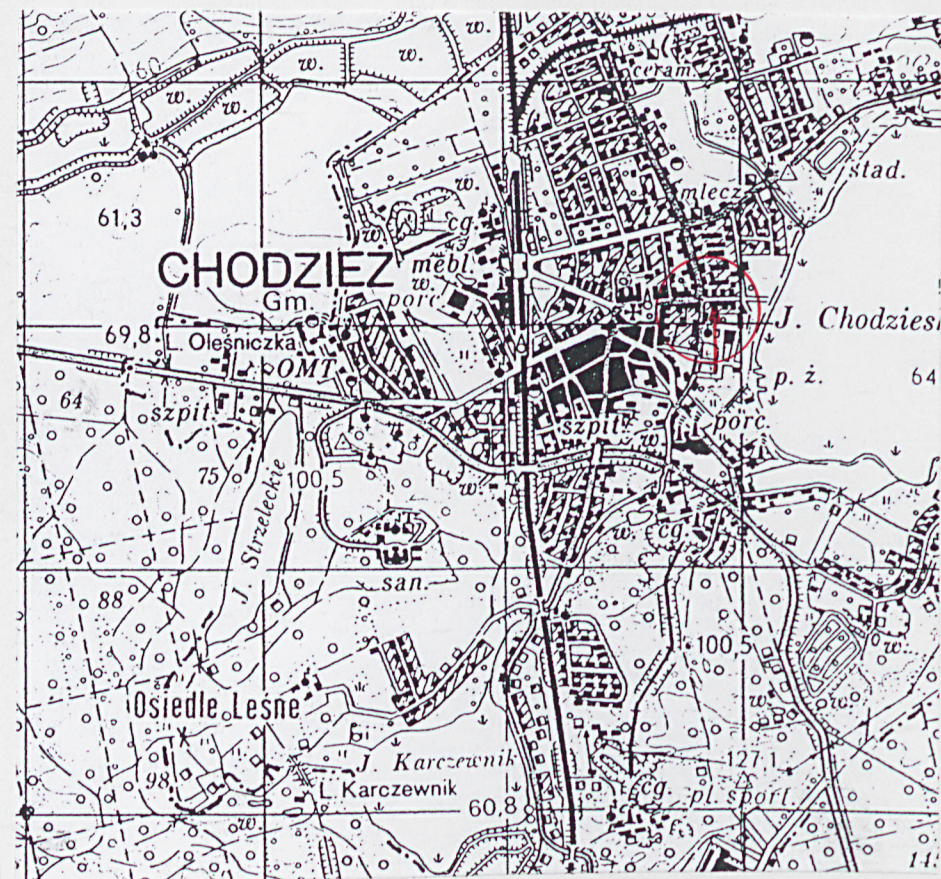
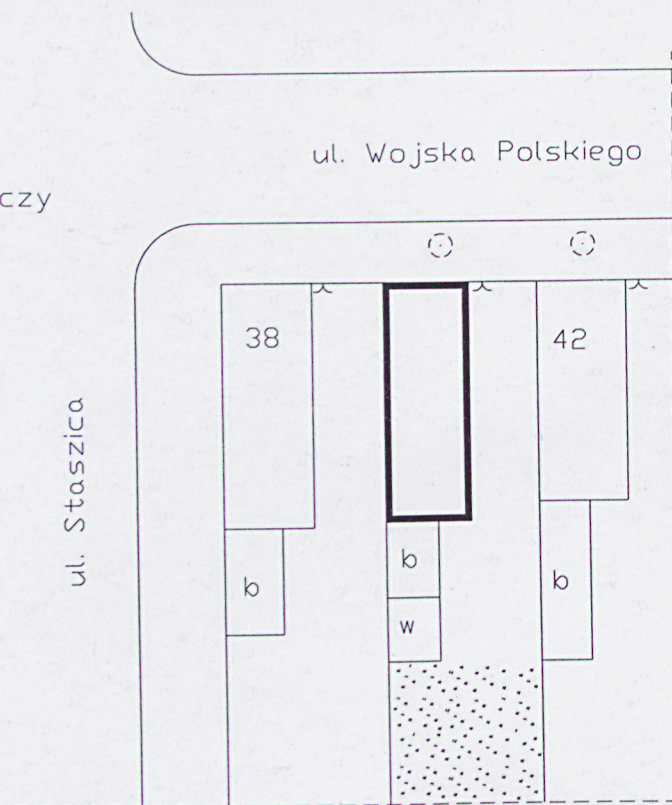
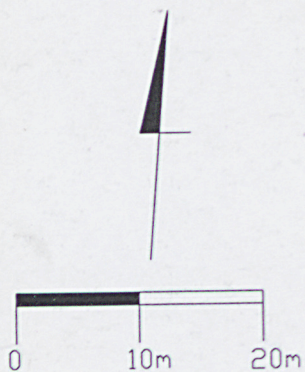
przebudowaną północną murowaną z dachem krytym cementową dachówką zakładkową. Okna zróżnicowane jednotaflowe oraz dwudzielne. **Elewacja południowa** szczytowa. Na parterze przylega do niej na połowie szerokości dobudówka szachulcowa z dachem jednospadowym, w drugiej części parteru 2 okna, jedno przylegające bezpośrednio do przybudówki czterokwaterowe ze ślēmionami, drugie sześciokwaterowe ze stałym słupkiem. Na wysokości szczytu dwuosiowa z centralnie umieszczonym czterokwaterowym oknem i wejściem na strych. **Elewacja wschodnia** kalenicowa, niesymetryczna, trójosiowa z wejściem głównym do budynku i rozmieszczonymi po jego bokach oknami dwudzielnym i trójdzielnym.

WNĘTRZE Budynek składa się z dwóch części: z zachowaną szachulcową konstrukcją ścian w części południowej gdzie znajdują się trzy pomieszczenia połączone bezpośrednio z przybudówką oraz z przebudowaną częścią północną z dwoma pokojami i łazienką. Części te oddzielone są korytarzem, którego północna ściana jest przebudowana, południowa natomiast posiada konstrukcję szachulcową.

WYPOSAŻENIE Brak zabytkowego wyposażenia.

INSTALACJE elektryczna, wodno – kanalizacyjna, telefoniczna.

Legenda
 b-budynek gospodarczy
 w-wiata
 ○-drzewo
 //-trawa



1. Miejscowość	2. Obiekt (nazwa jak w karcie)	3. Zawartość wkładki (nazwa obiektu i materiału uzupełniającego)
CHODZIEŻ	DOM, ul. Wojska Polskiego 40	fotografie





4.



6.



5.



7.

1. Miejscowość	2. Obiekt (nazwa jak w karcie)	3. Zawartość wkładki (nazwa obiektu i materiału uzupełniającego)
CHODZIEŻ	DOM, ul. Wojska Polskiego 40	fotografie



8.



9.



10.



11.



13.



12.



14.

1. Miejscowość	2. Obiekt (nazwa jak w karcie)	3. Zawartość wkładki (nazwa obiektu i materiału uzupełniającego)
CHODZIEŻ	DOM, ul. Wojska Polskiego 40	fotografie

Spis fotografii:

- Fot.1 Elewacja północna – frontowa.
- Fot.2 Fragment elewacji zachodniej.
- Fot.3 Przybudówka przy elewacji tylnej.
- Fot.4 Fragment elewacji wschodniej.
- Fot.5 Fragment elewacji wschodniej.
- Fot.6 Przybudówka przy elewacji tylnej.
- Fot.7 Strop w pokoju w części południowej budynku.
- Fot.8 Fragment więźby dachowej.
- Fot.9 Fragment więźby dachowej.
- Fot.10 Fragment więźby dachowej.
- Fot.11 Elewacja północna – frontowa – rok 1959.
- Fot.12 Elewacja tylna – rok 1959.
- Fot.13 Fragment elewacji zachodniej – rok 1959.
- Fot.14 Elewacja północna – frontowa – rok 1959.