

1. Obiekt

103/4 DOM MIESZKALNY - RZADCÓWKA - 1

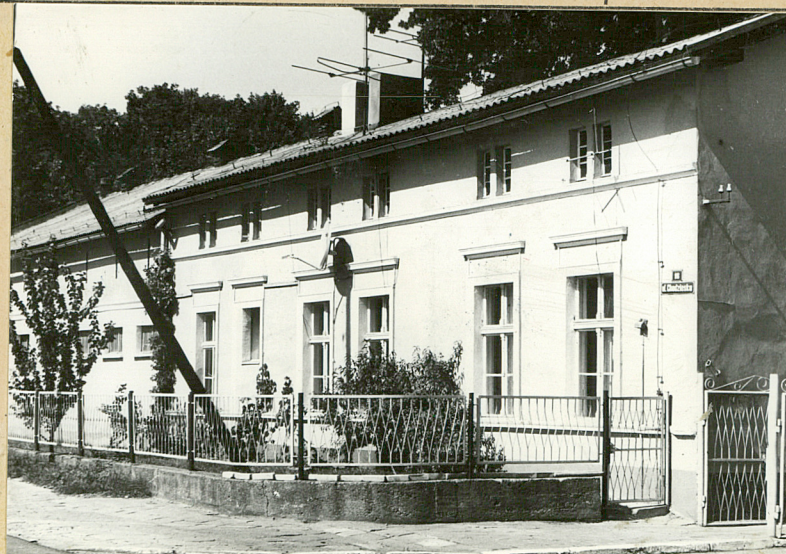
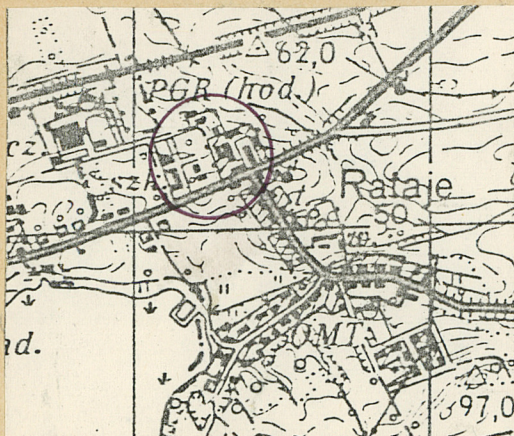
2. Czas powstania

Druga połowa
XIX w.

3. Miejscowość

RATAJE

11. Zdjęcia, rzut, przekrój, sytuacja, orientacja



4. Adres

nr hipoteczny

5. Przynależność administracyjna

województwo Chodzież

pow. CHODZIESKI

gmina pilskie

6. Poprzednie nazwy miejscowości

Rathey /1890/r.

7. Przynależność administracyjna
1 VI 1975

województwo Chodzież

powiat poznańskie

8. Właściciel i jego adres

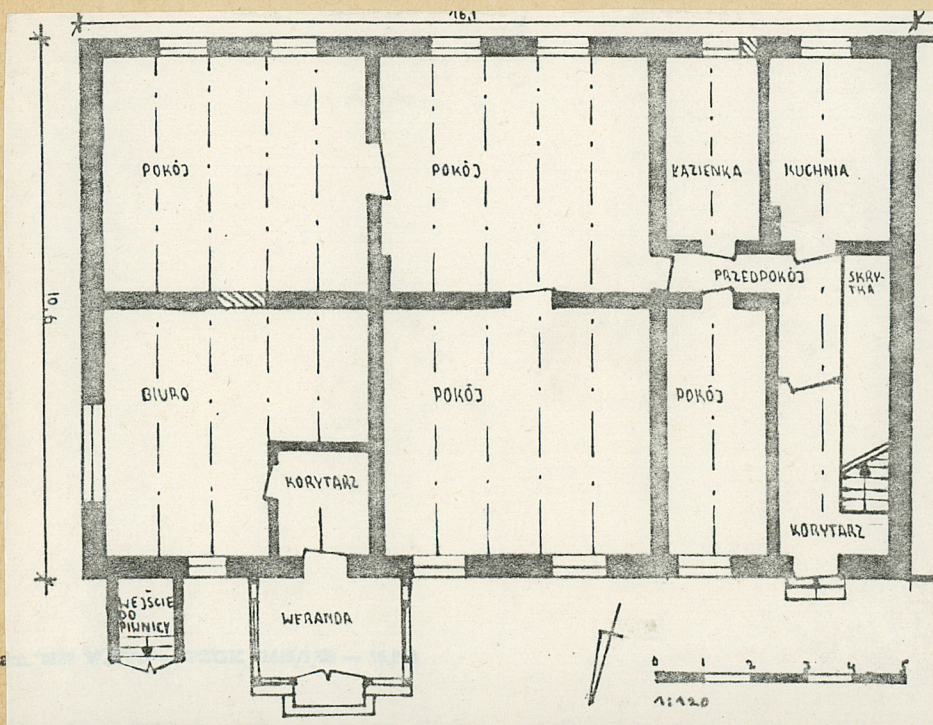
Zakład Rolny w Ratajach
Kombinat w Strzelcach

9. Użytkownik i jego adres

Zakład Rolny w Ratajach
Kombinat w Strzelcach

10. Rejestr zabytków:

Nr data



12. Autorzy, historia obiektu, określenie stylu

Na mapie z roku 1890 zaznaczony jest obiekt na planie takim jak dzisiaj istniejący. Na mapie z tego okresu nie ma pałacu w parku. Prawdopodobnie w obiekcie mieszkał wtedy właściciel folwarku a, później po zbudowaniu pałacu mieszkał w nim rządca. Do II wojny był on własnością prywatną. Po wojnie stał się własnością PGR.

13. Opis (sytuacja, materiał i konstrukcja, rzut, bryła, elewacje, wnętrze wyposażenie, instalacje)

Sytuacja - obiekt oznaczony na planie sytuacyjnym cyfrą -1, znajduje się w południowej części zespołu folwarcznego. Do zachodniej ściany przylega spichlerz i magazyn nawozów -2. Otoczony jest na południu drogą Chodzież-Margonin, wschodzie - bramą wjazdową i budynkiem stodoły -3, północy - podwórzem folwarcznym. Przy elewacji południowej znajduje się niewielki ogród. Teren otaczający ma ukształtowanie równinne.

Materiał, konstrukcja

Ściany murowane z cegły ceramicznej na podmurówce kamiennej. Weranda z drewna. Strop na belkach drewnianych. Strop w piwnicy ceglany odcinkowy na belkach stalowych, dwuteowych. Nad schodami wejściowymi przybudówka z stropem w formie sklepienia ceglanego.

Konstrukcja dachowa płatwiowo-kleszczowa z dwiema ściankami stolcowymi dwustronnie mieczowanymi. Po dwóch stronach ścianki kolankowe. Zastrzały łączą krokwie z belkami stropowymi.

Dach pokryty płytami azbestowo-cementowymi. Dach na werandzie pokryty papą. Otwory okienne i drzwiowe w większości zachowane prostokątne. Otwory drzwiowe w piwnicy zakończone łukami odcinkowymi.

Okna zachowane na parterze w ramach drewnianych podwójnych, czteropodziałowych z ślaniem i szczebliną w części dolnej. Na stolarce okienne elementy ozdobne. Okna na poddaszu na elewacjach północno-wschodniej i południowo-zachodniej w formie biforiów, w ramach zachowanych, drewnianych, pojedynczych z dwiema poziomymi szczeblinami. Okna w werandzie dwuskrzydłowe z dwiema szczeblinami, pojedyncze.

Drzwi wejściowe do mieszkania zachowane, drewniane, ramowo-płycinowe, przeszkłone w części górnej z dwiema pionowymi szczeblinami. Powyżej nadślaniem dwuposiomowe, trójdzielne z szczeblinami. Drzwi do werandy zachowane dwuskrzydłowe, ramowo-płycinowe, przeszkłone z poziomą szczebliną. Drzwi wejściowe do piwnicy zachowane, dwuskrzydłowe, deskowo-listwowe, na zawiasach pasowych.

14. Kubatura

965 m³

15. Powierzchnia użytkowa

179,5 m²

16. Przeznaczenie pierwotne

Dom mieszkalny.

17. Użytkowanie obecne

Dom mieszkalny-rzadcówka.

19. Stan zachowania (fundamenty, ściany zewnętrzne, ściany wewnętrzne, sklepienia, stropy konstrukcje dachowe, pokrycie dachu, wyposażenie i instalacje)

Stan dobry.

18. Prace budowlane i konserwatorskie, ich przebieg i dokumentacja

Budynek remonowano w latach 80-tych.

20. Najpilniejsze postulaty konserwatorskie

21. Akta archiwalne (rodzaj akt, numer i miejsce przechowywania)

24. Uwagi różne

25. Opracował

tekst ANDRZEJ PRYSZCZEWSKI
imię, nazwisko, data, podpis

plany, rysunki ANDRZEJ PRYSZCZEWSKI
imię, nazwisko, data, podpis

zdjęcia fotogr. ANDRZEJ PRYSZCZEWSKI
imię, nazwisko, data, podpis

miejsce przechowania negatywów

Karta po wypełnieniu podlega ochronie na podstawie przepisów prawa autorskiego

26. Adnotacje o inspekcjach, informacje o zmianach (daty, imiona i nazwiska wypełniających)

27. Załączniki

22. Bibliografia

23. Źródła ikonograficzne i fotografia (rodzaj, miejsca przechowywania, sygnatury)

| | | |
|----------------|--------------------------------|--|
| 1. Miejscowość | 2. Obiekt (nazwa jak w karcie) | 3. Zawartość wkładki (nazwa obiektu lub materiału uzupełniającego) |
| RATAJE | DOM MIESZKALNY-RZADCÓWKA | OPIS |

c.d. p-tu 13.

Schody do piwnicy ceglane. Schody na poddasze zachowane drewniane, na belkach policzkowych. Weranda dawna z belek drewnianych, przepierzenia z desek w niższej części oraz ażurowe przepierzenie listwowe w części frontowej.

Rzut - prostokąt o dłuższej osi północny-wschód, południowy-zachód. Ściany dzielą parter na dziewięć pomieszczeń. W części północno-zachodniej korytarz i schody na poddasze. Na elewacji północno-zachodniej weranda i przybudówka z schodami do piwnicy.

Wnętrze - parter podzielony na dwie części. Większą część zajmuje mieszkanie z czterema pokojami, kuchnią, łazienką i korytarzem. W części północno-zachodniej pomieszczenie biurowe i niewielki korytarz. Korytarz w części biurowej i mieszkaniu oddzielają ściany zbudowane współcześnie. W pokoju w części południowo-środkowej zbudowano współcześnie kominek. Na poddaszu w części wschodniej trzy wydzielone pomieszczenia i wędzarnia.

Bryła - blok o dłuższej osi północny-wschód, południowy-zachód. Wysokie użytkowe poddasze przykrywa dach dwuspadowy. Do bryły głównej przylega weranda przykryta dachem dwuspadowym oraz przybudówka z zadaszeniem jedno-spadowym. Budynek jest podpiwniczony w części wschodniej.

Elewacje - ściany w całości otynkowane. Elewacja południowo-wschodnia z gzymsem międzykondygnacyjnym i gzymsem na poziomie parapetów okien na parterze. Gzymsy w formie ciągłych pasów wysuniętych poza lico muru. Okna otoczone ozdobnymi pasami. Powyżej naczółki w formie podobnej do gzymsów. Na parterze pięć otworów dawnych i jeden współczesny. Na poddaszu sześć biforiów. Na elewacji północno-wschodniej brak elementów ozdobnych.

Wkładkę założył:
(imię, nazwisko, data)

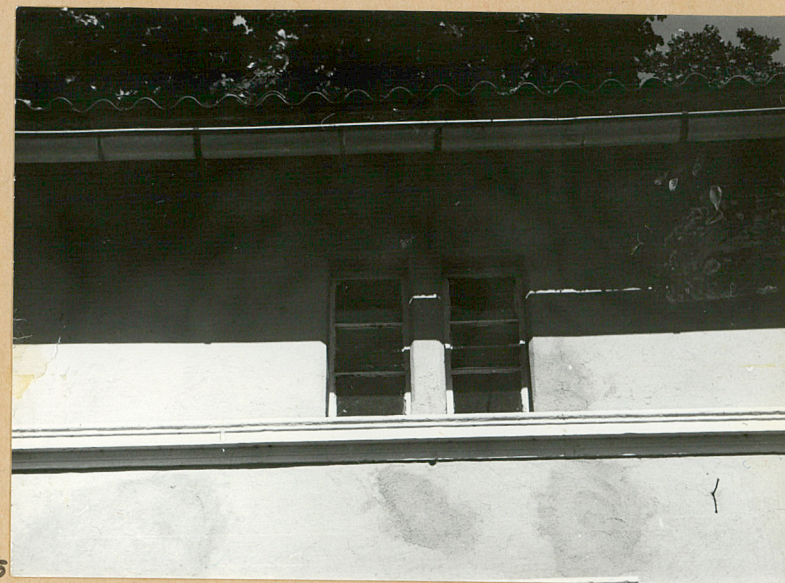
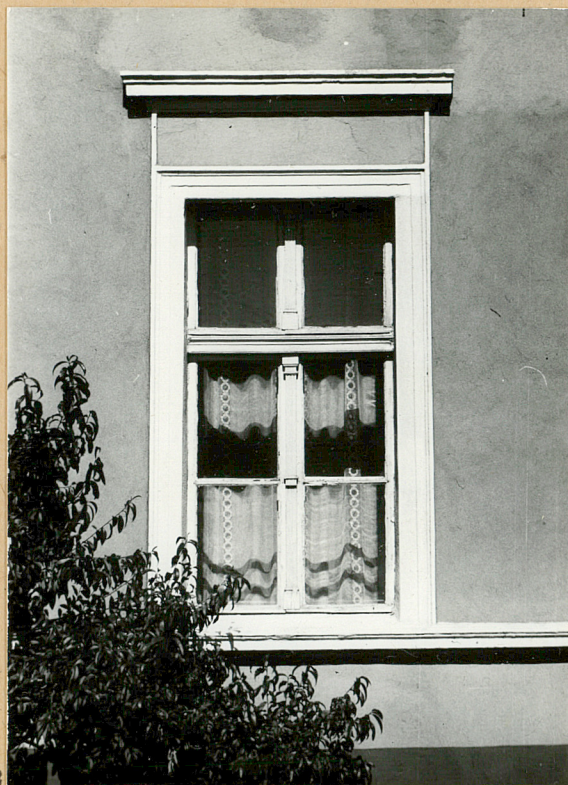
- v e r t e -

Wzór ODZ 1978 r.

Miejsce przechowywania negatywów:

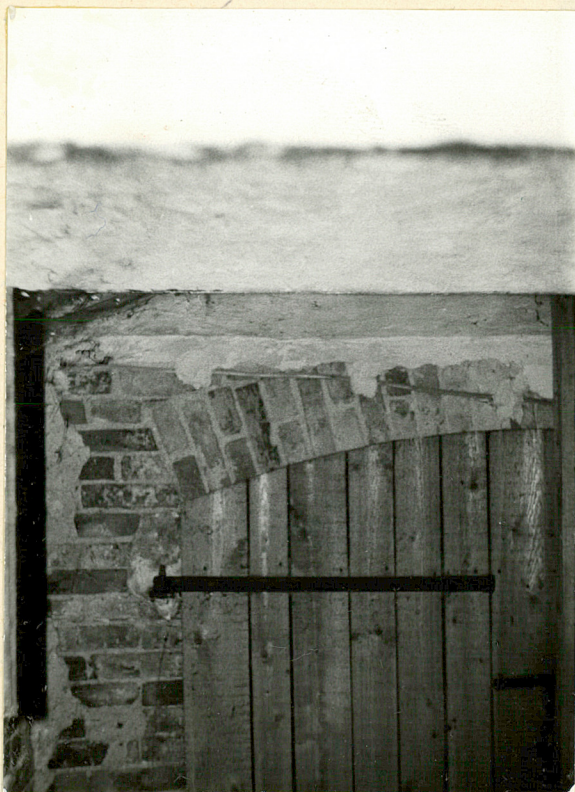
Cztery okna, drzwi, weranda i przybudówka z wejściem do piwnicy. Elewacja północno-wschodnia z dwoma dawnymi otworami okiennymi na poddaszu, i jednym współczesnym otworem na parterze. Okna na poddaszu otoczone ozdobnymi pasami. Parapet okien jest połączony.

Instalacje - elektryczna, gazowa, wodociągowa, kanalizacyjna, centralne ogrzewanie, odgromowa.

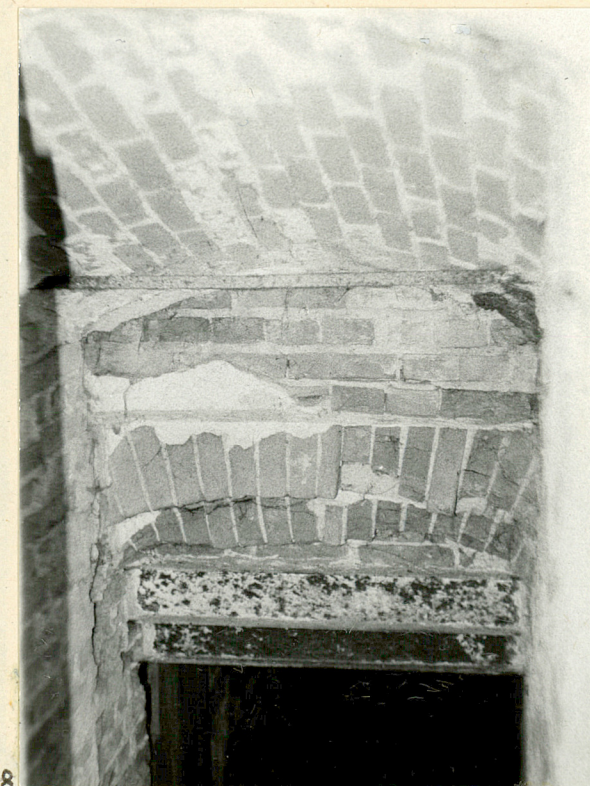


| 1. Miejscowość | 2. Obiekt (nazwa jak w karcie) | 3. Zawartość wkładki (nazwa obiektu lub materiału uzupełniającego) |
|----------------|--------------------------------|--|
| RATAJE | DOM MIESZKALNY | ZDJĘCIA |

- I. Elew. poł.
2. Weranda.
3. Okno na elew. poł.
4. Elew. wsch.
5. Okna na poddaszu.
6. Fragment piwnicy.
7. Drzwi do mieszkania.
8. Wejście do piwnicy.
9. Elew. półn.
10. Wędzarnia na poddaszu.
11. Fragment konstrukcji dachowej.
12. Fragment balustrady.



(nazwisko, data)





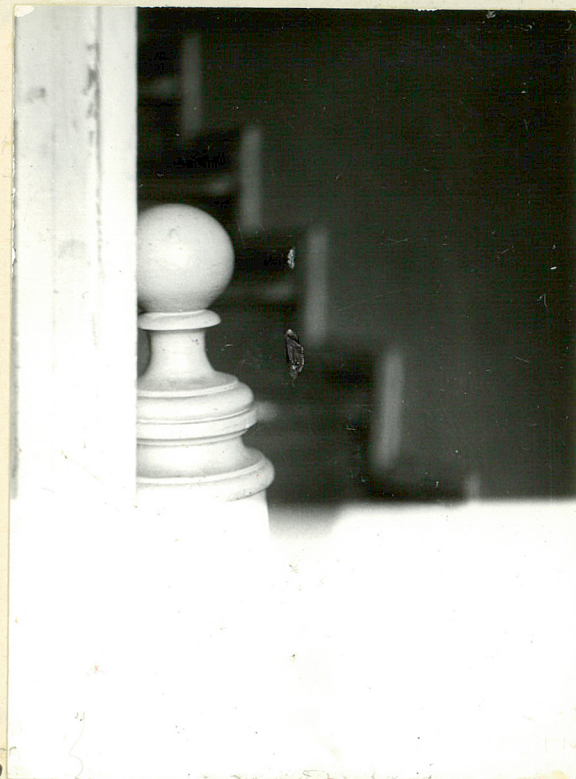
10



9



11



12

1. Miejscowość

2. Obiekt (nazwa jak w karcie)

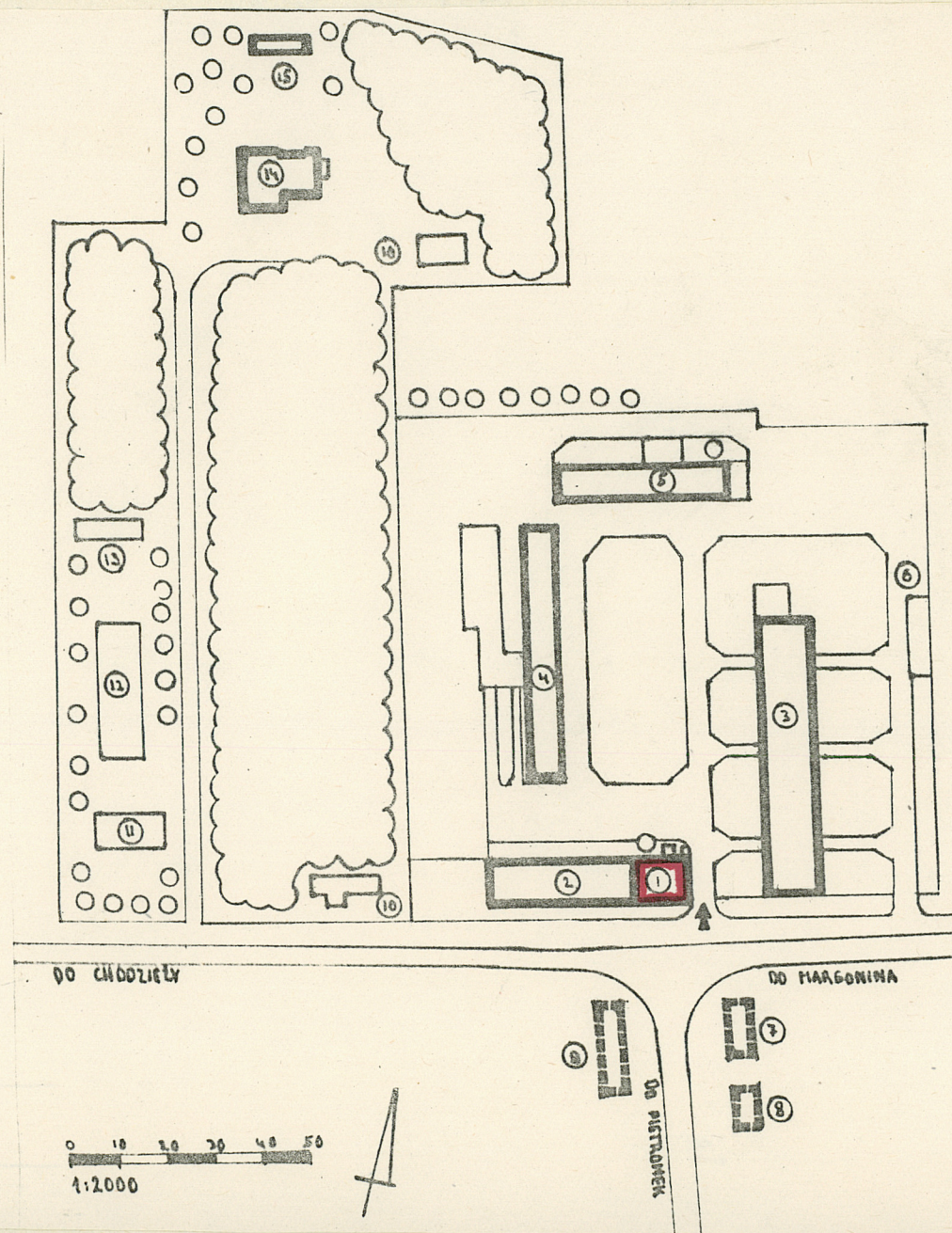
3. Zawartość wkładki (nazwa obiektu lub materiału uzupełniającego)

RATAJE

DOM MIESZKALNY

PLAN SYTUACYJNY

1. Dom mieszkalny.
2. Spichlerz, mag. nawozów.
3. Stodoła.
4. Obora.
5. Obora.
6. Garaże.
7. Dom mieszkalny.
8. Dom mieszkalny.
9. Dom mieszkalny.
10. Biblioteka publiczna.
11. Blok mieszkalny.
12. Blok mieszkalny.
13. Garaże.
14. Pałac
15. Kórnik, mag. przydomowy.
16. Hydrofornia.



Wkładkę założył

Miejsce przecho